

# Vatín - CZ063.3714.6115.723 - stav 9. 9. 2019

## A. OBEC

### Vatín

<b>Číslo obce PRVKUK</b>	723
<b>Kód obce PRVKUK</b>	CZ063.3714.6115.723
<b>Kód obce</b>	596949
<b>Číslo ORP (ČSÚ)</b> <b>Název ORP</b>	1708 (6115) Žďár nad Sázavou
<b>Číslo POU</b> <b>Název POU</b>	3417 Žďár nad Sázavou



### Členění obce

<b>Úplný kód části obce PRVKUK</b>	<b>Název části obce</b>	<b>Kód části obce PRVKUK</b>	<b>Kód části obce RÚIAN</b>
CZ063.3714.6115.723.01	Vatín	17716	177164

## B. CHARAKTERISTIKA OBCE

### B.1 Základní informace o obci

Obec Vatín se nachází jihovýchodně od města Žďár nad Sázavou ve vzdálenosti cca 5 km. Obcí protéká Vatínský potok. Rozsah zástavby je v rozmezí 550 - 572 m n.m.

Obec Vatín se částečně nachází v CHKO Žďárské vrchy a v povodí vodárenské nádrže Mostiště.

### B.2 Demografický vývoj (prognóza)

Název části obce	Obyvatelé	Počet obyvatel						
		2002	2005	2010	2015	2020	2025	2030
Vatín	Trvale bydlící	324	323	323	348	354	359	363
	Přechodně bydlící	10	10	10	25	30	30	30
	Celkem	334	333	333	373	384	389	393

### B.3 Vývoj počtu obyvatel v obci (ČSÚ)

Obec
Vatín

## C. VODOVODY

### C.1 Počet obyvatel připojených na vodovod

Název části obce	Počet připojených na vodovod						
	2002	2005	2010	2015	2020	2025	2030
Vatín	326	325	325	350	354	359	363

### C.2 Bilanční údaje

Položka	Jednotka	2002	2005	2010	2015	2020	2025	2030
Průměrná potřeba vody	m <sup>3</sup> /den	57	60	67	-	-	-	-
Maximální potřeba vody	m <sup>3</sup> /den	86	90	100	-	-	-	-
Voda specifická z VVR	l/os x den	153,27	158,07	166,64	-	-	-	-
Voda specifická z VFC	l/os x den	132,80	130,20	128,50	-	-	-	-
Voda specifická z VFD	l/os x den	89,20	86,60	84,80	-	-	-	-
Voda specifická z VFO	l/os x den	43,60	43,60	43,70	-	-	-	-
Voda specifická z VNF	l/os x den	20,47	27,87	38,14	-	-	-	-

### C.4 Vodovody – popis stávajícího stavu

Obec Vatín má vybudovaný veřejný vodovod. Zdrojem vody jsou dva vrty o celkové vydatnosti 1,0 l/s. Ze studní se voda čerpá do úpravní vody Vatín. Z úpravní vody se čerpá do VDJ Vatín 100 m<sup>3</sup> (585,0/582,0 m n.m.), ze kterého je obec zásobena gravitačně.

V roce 2019 byla realizována stavba vrtané studny VA-5 hloubky 60 m a voodvodu v celkové délce 875 m.

## C.5 Vodovody – popis návrhového stavu

Předpokládá se posílení vodních zdrojů o 1 - 2 vrty a jejich napojení.

Vzhledem k technickému stavu části vodovodní sítě se předpokládá částečná obnova (rekonstrukce) vodovodní sítě včetně souvisejících objektů. Dále se navrhuje dostavba vodovodní sítě v lokalitách, kde dosud není vybudována.

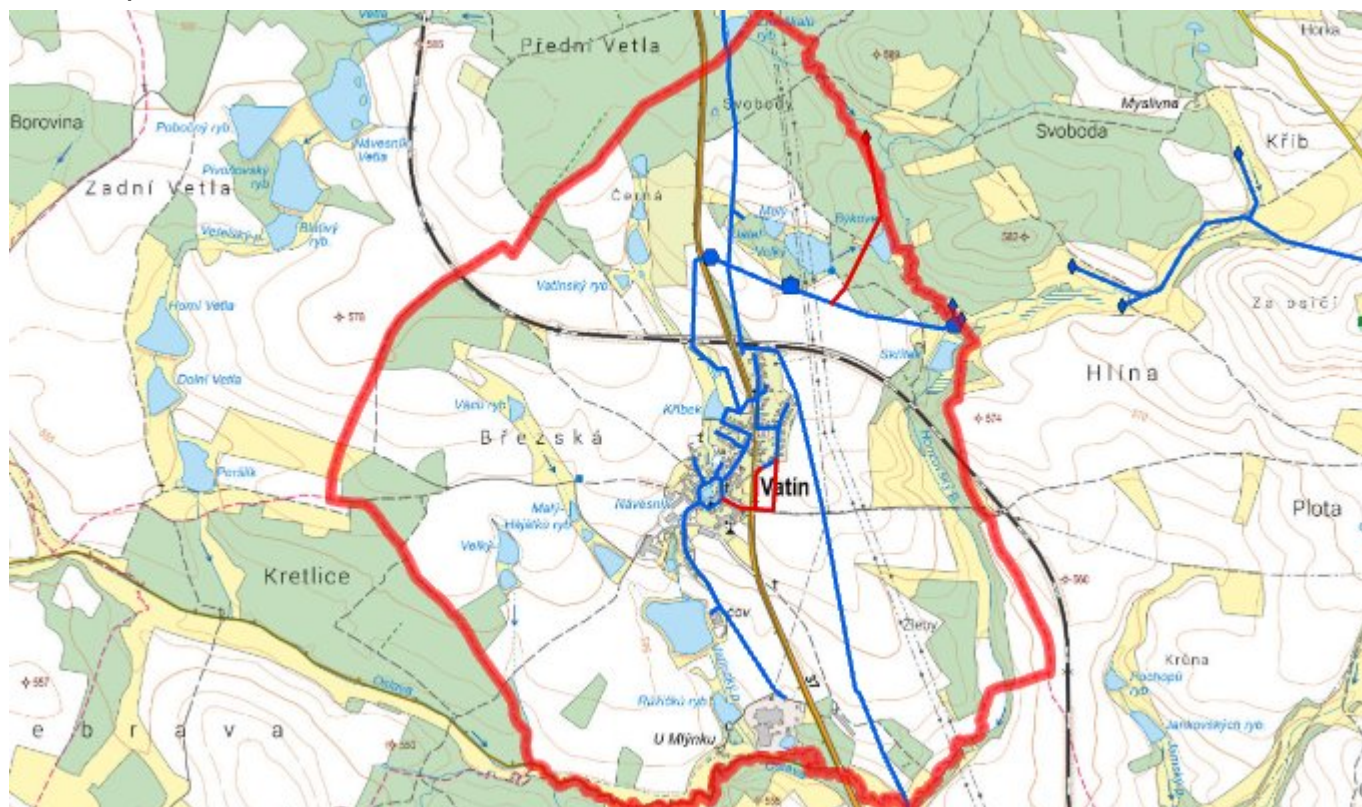
### Navrhované zdroje pitné vody

S novými vodními zdroji se uvažuje.

### Časový harmonogram

V oblasti zásobování pitnou vodou se pro obec Vatín realizace navrhovaných opatření předpokládá do r. 2030.

## C.7 Mapa



## D. KANALIZACE A ČOV

### D.1 Počet obyvatel připojených na kanalizaci

Název části obce	Počet připojených na kanalizaci						
	2002	2005	2010	2015	2020	2025	2030
Vatín	331	331	331	350	354	359	363

### D.2 Počet obyvatel připojených na ČOV

Název části obce	Počet připojených na ČOV						
	2002	2005	2010	2015	2020	2025	2030
Vatín	331	331	331	350	354	359	363

### D.3 Bilanční údaje

Položka	Jednotka	2002	2005	2010	2015	2020	2025	2030
Produkce komunálních OV	m <sup>3</sup> /den	-	-	-	-	-	-	-
Produkce komunálního znečištění	kg/den	-	-	-	-	-	-	-
Produkce průmyslových OV	m <sup>3</sup> /den	-	-	-	-	-	-	-
Produkce znečištění průmyslových OV	kg/den	-	-	-	-	-	-	-

### D.5 Kanalizace – popis stávajícího stavu

V obci Vatín je z r. 2005 splašková kanalizace v celkové délce cca 2776 m, která je zakončena ČOV o kapacitě 500 EO. Původní jednotná kanalizace slouží jako dešťová.

V obci je vybudovaná ČOV.

V současnosti napojené obce (místní části): Vatín

Nově napojené obce (místní části): nejsou

Návrhový svoz z obcí (místních částí): není

### D.6 Kanalizace – popis návrhového stavu

Předpokládá se dostavba kanalizační sítě v lokalitách, kde dosud není vybudována.

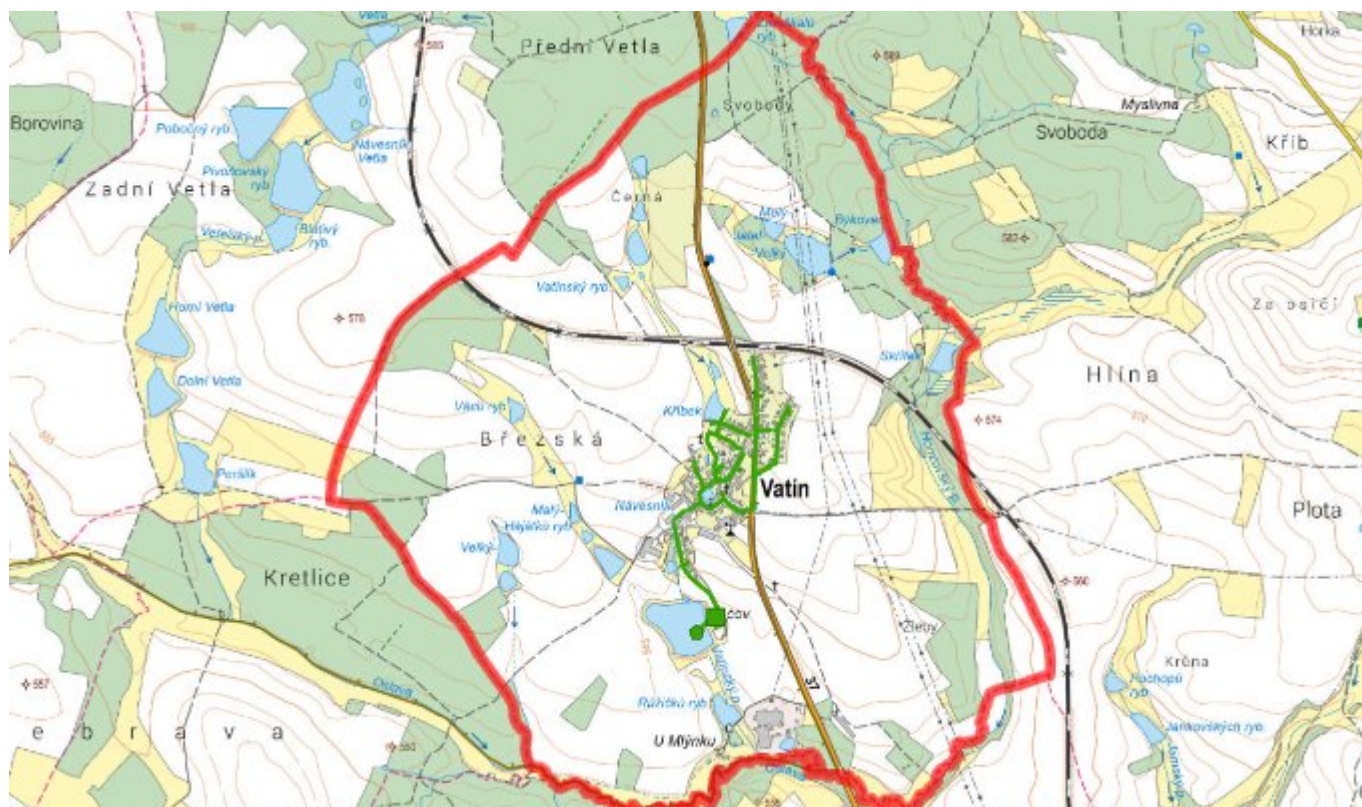
Dále se předpokládá intenzifikace ČOV.

V obci je vybudovaná ČOV.

#### Časový harmonogram

V oblasti odkanalizování a čištění odpadních vod se pro obec Vatín realizace navrhovaných opatření předpokládá do r. 2030.

### D.7 Mapa



## E. EKONOMICKÁ ČÁST

Součástí PRVKUK není řešení problematiky imisních limitů ukazatelů přípustného znečištění povrchových vod dle přílohy 3 Nařízení vlády 61/2003 Sb. V nákladech na čistírny odpadních vod není počítáno s investicemi do technologií, které zabezpečí splnění těchto limitů. Imisními limity se zabývají jednotlivé Plány povodí.

### E.1 Předpokládané investiční náklady v letech 2015–2030 [tis. Kč]

Název části obce	Typ investice		
	Vodovody	Kanalizace	Celkem
Vatín	2 000,0	7 500,0	9 500,0
<b>Obec Vatín celkem</b>	<b>2 000,0</b>	<b>7 500,0</b>	<b>9 500,0</b>

### E.2 Investiční náklady v letech 2001–2014 [tis. Kč]

Název části obce	Typ investice		
	Vodovody	Kanalizace	Celkem
Vatín	800,0	13 332,0	14 132,0
<b>Obec Vatín celkem</b>	<b>800,0</b>	<b>13 332,0</b>	<b>14 132,0</b>

### E.3 Mapa

