

Jámy - CZ063.3714.6115.691 - stav 6. 12. 2017

A. OBEC

Jámy

Číslo obce PRVKUK	691
Kód obce PRVKUK	CZ063.3714.6115.691
Kód obce	595756
Číslo ORP (ČSÚ) Název ORP	1708 (6115) Žďár nad Sázavou
Číslo POU Název POU	3417 Žďár nad Sázavou



Členění obce

Úplný kód části obce PRVKUK	Název části obce	Kód části obce PRVKUK	Kód části obce RÚIAN
CZ063.3714.6115.691.01	Jámy	05668	56685

B. CHARAKTERISTIKA OBCE

B.1 Základní informace o obci

Obec Jámy se nachází jihovýchodně od města Žďár nad Sázavou ve vzdálenosti cca 6 km. Obcí protéká Jamský potok. Rozsah zástavby je v rozmezí 575 - 618 m n.m.

Obec Jámy se nachází v povodí vodárenské nádrže Mostišťe.

B.2 Demografický vývoj (prognóza)

Název části obce	Obyvatelé	Počet obyvatel						
		2002	2005	2010	2015	2020	2025	2030
Jámy	Trvale bydlící	545	544	544	575	581	586	589
	Přechodně bydlící	9	9	9	5	7	7	7
	Celkem	554	553	553	580	588	593	596

B.3 Vývoj počtu obyvatel v obci (ČSÚ)

Obec
Jámy

C. VODOVODY

C.1 Počet obyvatel připojených na vodovod

Název části obce	Počet připojených na vodovod						
	2002	2005	2010	2015	2020	2025	2030
Jámy	498	507	524	575	581	586	589

C.2 Bilanční údaje

Položka	Jednotka	2002	2005	2010	2015	2020	2025	2030
Průměrná potřeba vody	m ³ /den	34	47	70	-	-	-	-
Maximální potřeba vody	m ³ /den	51	71	105	-	-	-	-
Voda specifická z VVR	l/os x den	60,81	75,61	101,99	-	-	-	-
Voda specifická z VFC	l/os x den	47,00	53,40	63,80	-	-	-	-
Voda specifická z VFD	l/os x den	42,40	48,80	59,40	-	-	-	-
Voda specifická z VFO	l/os x den	4,60	4,60	4,40	-	-	-	-
Voda specifická z VNF	l/os x den	13,81	22,21	38,19	-	-	-	-

C.4 Vodovody – popis stávajícího stavu

Obec Jámy má vybudovaný veřejný vodovod s vlastním vodním zdrojem. Celková délka vodovodní sítě je cca 3000 m. Prameniště tvoří 3 vrty o vydatnosti 1,7 + 2,2 + 2,6 l/s. Třetí vrt není připojen – voda obsahuje velké množství železa.

Voda je čerpána ponornými čerpadly do vodojemu s úpravnou vody (odstranění Fe, Mn provzdušnění, filtrace s

náplní PVD a filtračního písku, odstranění radonu). Z VDJ Jámy 2 x 150 m³ (638,5 /635,5 m n.m.) jsou gravitačně zásobeny obec Jámy a městská část Hlinné město Nové Město na Moravě.

C.5 Vodovody – popis návrhového stavu

Vzhledem k technickému stavu části vodovodní sítě se předpokládá částečná obnova (rekonstrukce) vodovodní sítě včetně souvisejících objektů (zejména VDJ a ÚV). Dále se navrhuje dostavba vodovodní sítě v lokalitách, kde dosud není vybudována.

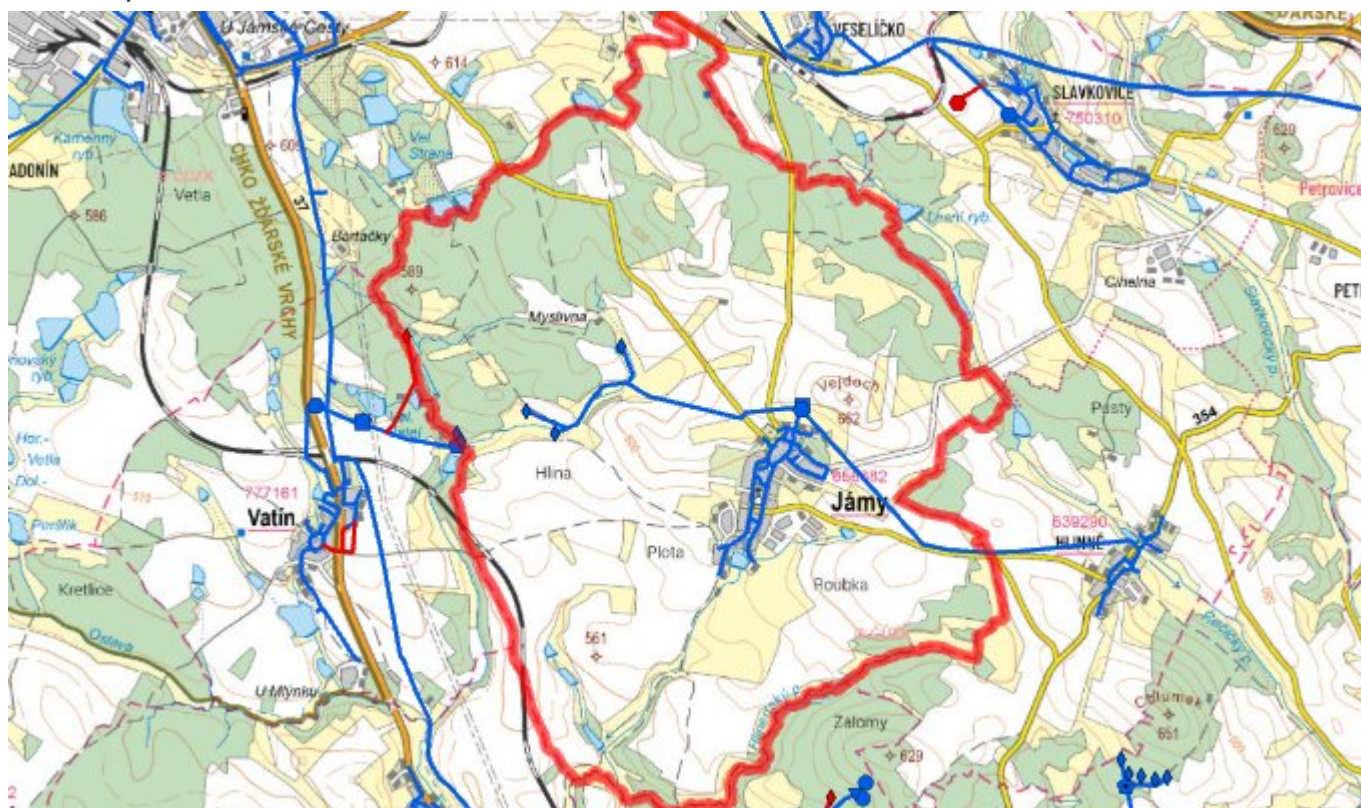
Navrhované zdroje pitné vody

S novými vodními zdroji se neuvažuje.

Časový harmonogram

V oblasti zásobování pitnou vodou se pro obec Jámy realizace navržených opatření předpokládá do r. 2030.

C.7 Mapa



D. KANALIZACE A ČOV

D.1 Počet obyvatel připojených na kanalizaci

Název části obce	Počet připojených na kanalizaci						
	2002	2005	2010	2015	2020	2025	2030
Jámy	475	475	475	575	581	586	589

D.2 Počet obyvatel připojených na ČOV

Název části obce	Počet připojených na ČOV						
	2002	2005	2010	2015	2020	2025	2030
Jámy	-	-	-	575	581	586	589

D.3 Bilanční údaje

Položka	Jednotka	2002	2005	2010	2015	2020	2025	2030
Produkce komunálních OV	m ³ /den	4,09	4,08	4,08	-	-	-	-
Produkce komunálního znečištění	kg/den	16,21	16,18	16,18	-	-	-	-
Produkce průmyslových OV	m ³ /den	-	-	-	-	-	-	-
Produkce znečištění průmyslových OV	kg/den	-	-	-	-	-	-	-

D.5 Kanalizace – popis stávajícího stavu

V obci je kombinovaná kanalizace (jednotná a splašková), na kterou je napojena většina obyvatel. Kanalizace je zakončena ČOV Jámy, která byla v roce 2017 rekonstruována. Jedná se mechanicko biologickou ČOV pro 670 EO.

V obci je vybudována čistírna odpadních vod.

V současnosti napojené obce (místní části): Jámy

Nově napojené obce (místní části): nejsou

Návrhový svoz z obcí (místních částí): není

D.6 Kanalizace – popis návrhového stavu

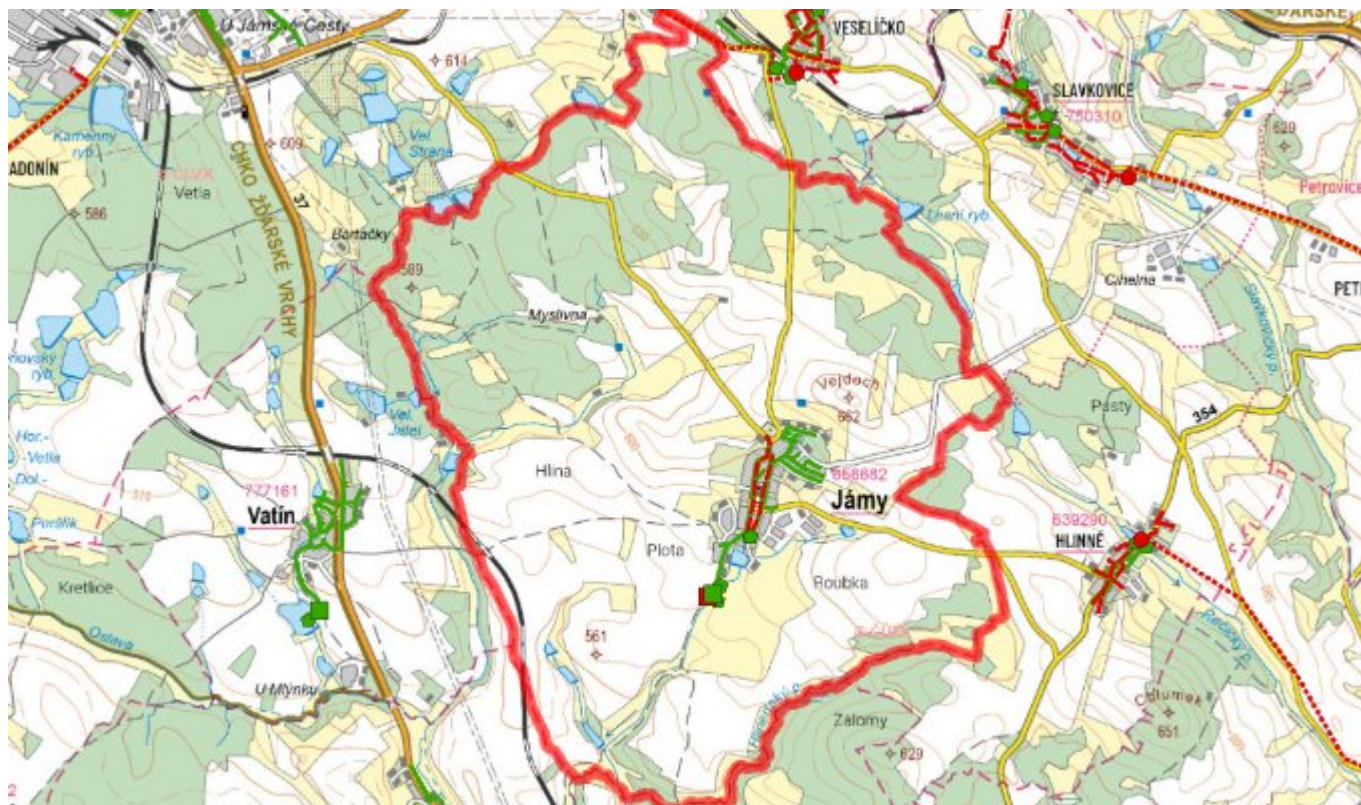
Současný technický stav jednotné kanalizace v části obce je nevyhovující. Proto je uvažováno s výstavbou nové kanalizace odvádějící pouze splaškové vody. Oddílná část stávající kanalizační sítě v části obce bude ponechána. Stávající jednotná kanalizace bude plnit funkci dešťové kanalizace.

Vzhledem k technickému stavu části kanalizační sítě se předpokládá částečná obnova (rekonstrukce) kanalizační sítě včetně souvisejících objektů. Dále se navrhuje dostavba kanalizační sítě v lokalitách, kde dosud není vybudována.

Časový harmonogram

V oblasti odkanalizování a čištění odpadních vod se pro obec Jámy realizace navrhovaných opatření předpokládá do r. 2030.

D.7 Mapa



E. EKONOMICKÁ ČÁST

Součástí PRVKUK není řešení problematiky imisních limitů ukazatelů přípustného znečištění povrchových vod dle přílohy 3 Nařízení vlády 61/2003 Sb. V nákladech na čistírny odpadních vod není počítáno s investicí do technologií, které zabezpečí splnění těchto limitů. Imisními limity se zabývají jednotlivé Plány povodí.

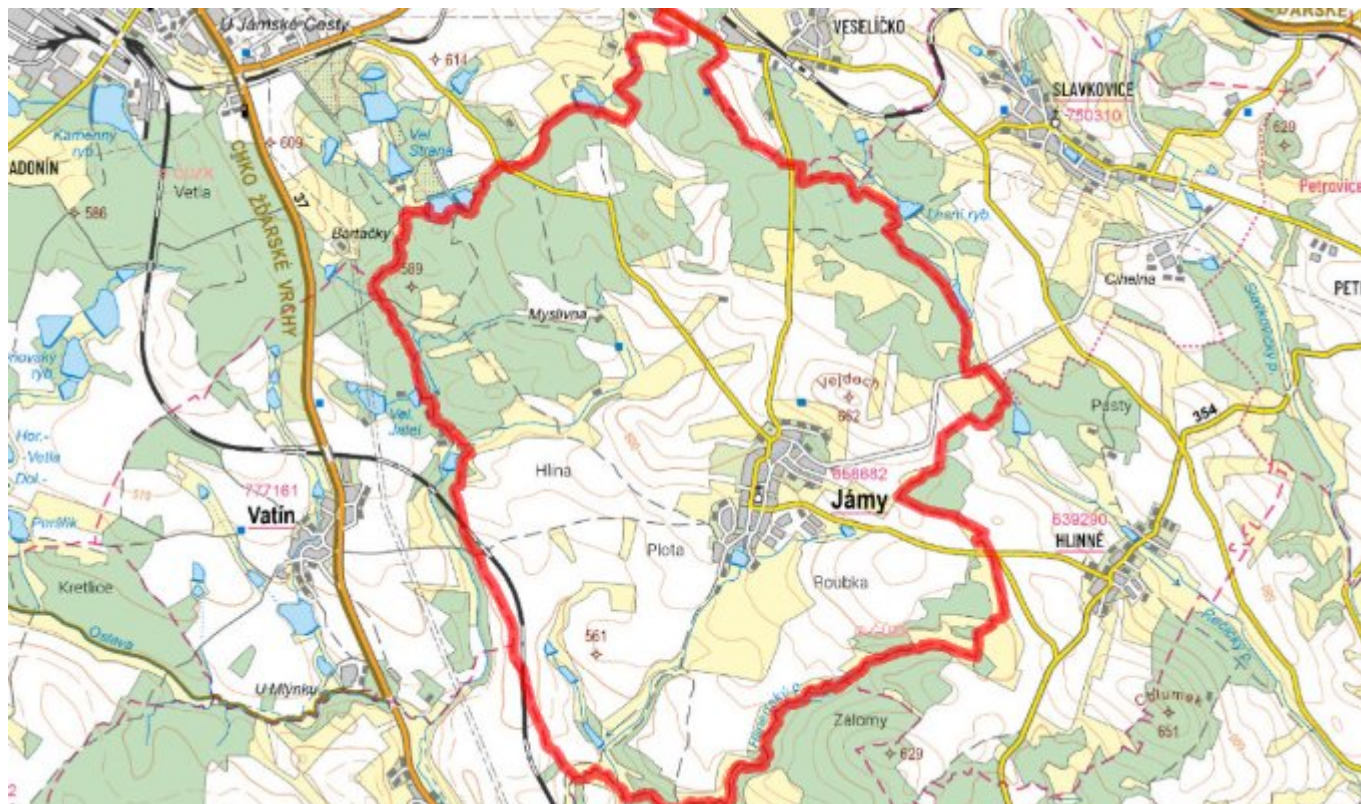
E.1 Předpokládané investiční náklady v letech 2015–2030 [tis. Kč]

Název části obce	Typ investice		
	Vodovody	Kanalizace	Celkem
Jámy	11 500,0	35 000,0	46 500,0
Obec Jámy celkem	11 500,0	35 000,0	46 500,0

E.2 Investiční náklady v letech 2001–2014 [tis. Kč]

Název části obce	Typ investice		
	Vodovody	Kanalizace	Celkem
Jámy	-	-	-
Obec Jámy celkem	-	-	-

E.3 Mapa



F. AKTUALIZACE

Datum projednání	Číslo projednání	Typ projednání	Popis
6. 12. 2017	82/2017	administrativní opatření	Jáchymov - mechanicko biologická ČOV (670 EO) Jáchymov
15. 12. 2015	0646/07/2015/ZK	usnesení zastupitelstva	Schválení komplexní aktualizace PRVKUK v roce 2015. Došlo ke sjednocení karet na úroveň obce.