

Sklené nad Oslavou - CZ063.3714.6114.664 - stav 30. 4. 2018

A. OBEC

Sklené nad Oslavou

Číslo obce PRVKUK	664
Kód obce PRVKUK	CZ063.3714.6114.664
Kód obce	596744
Číslo ORP (ČSÚ) Název ORP	1694 (6114) Velké Meziříčí
Číslo POU Název POU	3409 Velké Meziříčí



Členění obce

Úplný kód části obce PRVKUK	Název části obce	Kód části obce PRVKUK	Kód části obce RÚIAN
CZ063.3714.6114.664.01	Sklené nad Oslavou	14826	148261

B. CHARAKTERISTIKA OBCE

B.1 Základní informace o obci

Obec Sklené nad Oslavou se nachází jižně od města Nové Město na Moravě, ve vzdálenosti cca 14 km. Rozsah zástavby je v rozmezí 554 - 580 m n.m.

Obec se nachází v povodí VN Mostiště.

B.2 Demografický vývoj (prognóza)

Název části obce	Obyvatelé	Počet obyvatel						
		2002	2005	2010	2015	2020	2025	2030
Sklené nad Oslavou	Trvale bydlící	231	231	230	223	216	209	202
	Přechodně bydlící	30	30	30	30	30	30	30
	Celkem	261	261	260	253	246	239	232

B.3 Vývoj počtu obyvatel v obci (ČSÚ)

Obec
Sklené nad Oslavou

C. VODOVODY

C.1 Počet obyvatel připojených na vodovod

Název části obce	Počet připojených na vodovod						
	2002	2005	2010	2015	2020	2025	2030
Sklené nad Oslavou	-	-	-	-	216	209	202

C.2 Bilanční údaje

Položka	Jednotka	2002	2005	2010	2015	2020	2025	2030
Průměrná potřeba vody	m ³ /den	-	-	-	-	-	-	-
Maximální potřeba vody	m ³ /den	-	-	-	-	-	-	-
Voda specifická z VVR	l/os x den	-	-	-	-	-	-	-
Voda specifická z VFC	l/os x den	-	-	-	-	-	-	-
Voda specifická z VFD	l/os x den	-	-	-	-	-	-	-
Voda specifická z VFO	l/os x den	-	-	-	-	-	-	-
Voda specifická z VNF	l/os x den	-	-	-	-	-	-	-

C.4 Vodovody – popis stávajícího stavu

V roce 2018 byla realizována výstavba veřejného vodovodu v obci v celkové délce 3307,8 m včetně přívodního řadu od vodních zdrojů do nového VDJ 2 x 25 m³. Zdrojem vody pro veřejný vodovod jsou vrty HV1 hloubky 55

m a vrt HV2 hloubky 55 m.

C.5 Vodovody – popis návrhového stavu

Předpokládá se dostavba vodovodních řadů v lokalitách, kde nejsou dosud vybudovány.

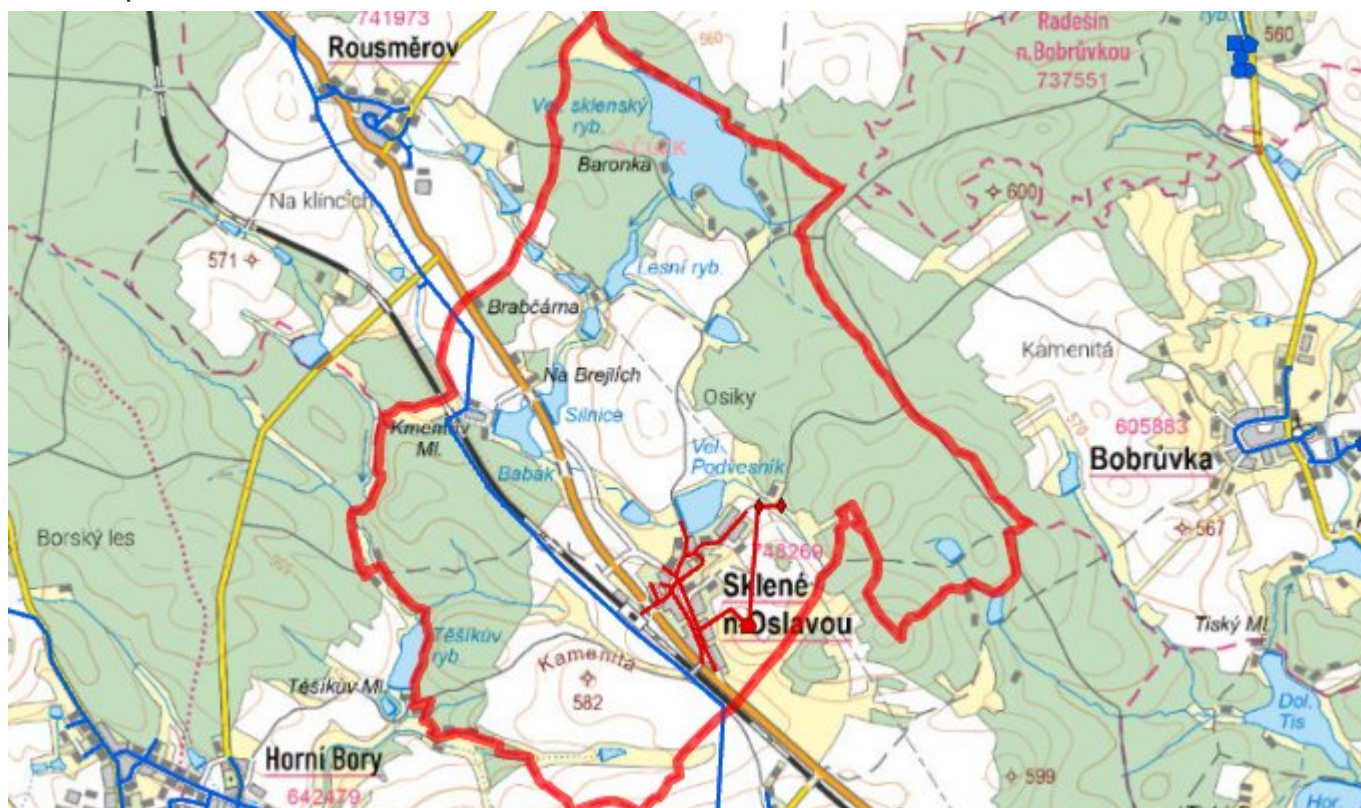
Navrhované zdroje pitné vody

Pro obec Sklené nad Oslavou se uvažuje s vlastními vodními zdroji v k.ú. Sklené nad Oslavou.

Časový harmonogram

V oblasti zásobování pitnou vodou se pro obec Sklené nad Oslavou realizace navrhovaných opatření předpokládá do r. 2030.

C.7 Mapa



D. KANALIZACE A ČOV

D.1 Počet obyvatel připojených na kanalizaci

Název části obce	Počet připojených na kanalizaci						
	2002	2005	2010	2015	2020	2025	2030
Sklené nad Oslavou	230	230	229	-	-	-	202

D.2 Počet obyvatel připojených na ČOV

Název části obce	Počet připojených na ČOV						
	2002	2005	2010	2015	2020	2025	2030
Sklené nad Oslavou	-	-	-	-	216	209	202

D.3 Bilanční údaje

Položka	Jednotka	2002	2005	2010	2015	2020	2025	2030
Produkce komunálních OV	m ³ /den	-	-	-	-	-	-	-
Produkce komunálního znečištění	kg/den	-	-	-	-	-	-	-
Produkce průmyslových OV	m ³ /den	-	-	-	-	-	-	-
Produkce znečištění průmyslových OV	kg/den	-	-	-	-	-	-	-

D.5 Kanalizace – popis stávajícího stavu

V roce 2018 byla realizována výstavba nové kanalizace, odvádějící pouze splaškové vody v celkové délce 3308 m, která byla ukončena čistírnou odpadních vod.

V obci byla vybudována čistírna odpadních vod pro 253 EO.

V současnosti napojené obce (místní části): Sklené nad Oslavou

Nově napojené obce (místní části): nejsou

Návrhový svoz z obcí (místních částí): není

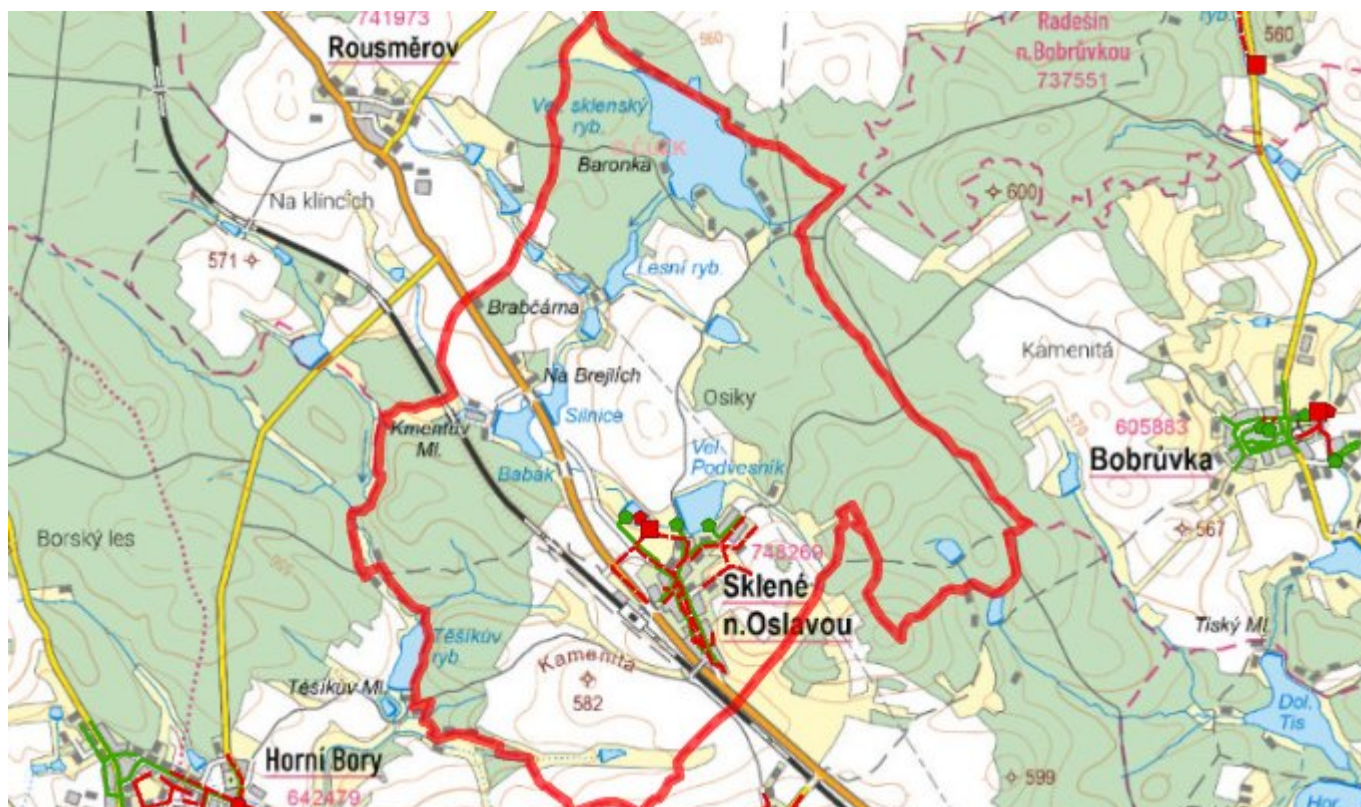
D.6 Kanalizace – popis návrhového stavu

Předpokládá se dostavba kanalizace v lokalitách, kde není dosud vybudována.

Časový harmonogram

V oblasti odkanalizování a čištění odpadních vod se pro obec Sklené nad Oslavou realizace navrhovaných opatření předpokládá do r. 2030.

D.7 Mapa



E. EKONOMICKÁ ČÁST

Součástí PRVKUK není řešení problematiky imisních limitů ukazatelů přípustného znečištění povrchových vod dle přílohy 3 Nařízení vlády 61/2003 Sb. V nákladech na čistírny odpadních vod není počítáno s investicemi do technologií, které zabezpečí splnění těchto limitů. Imisními limity se zabývají jednotlivé Plány povodí.

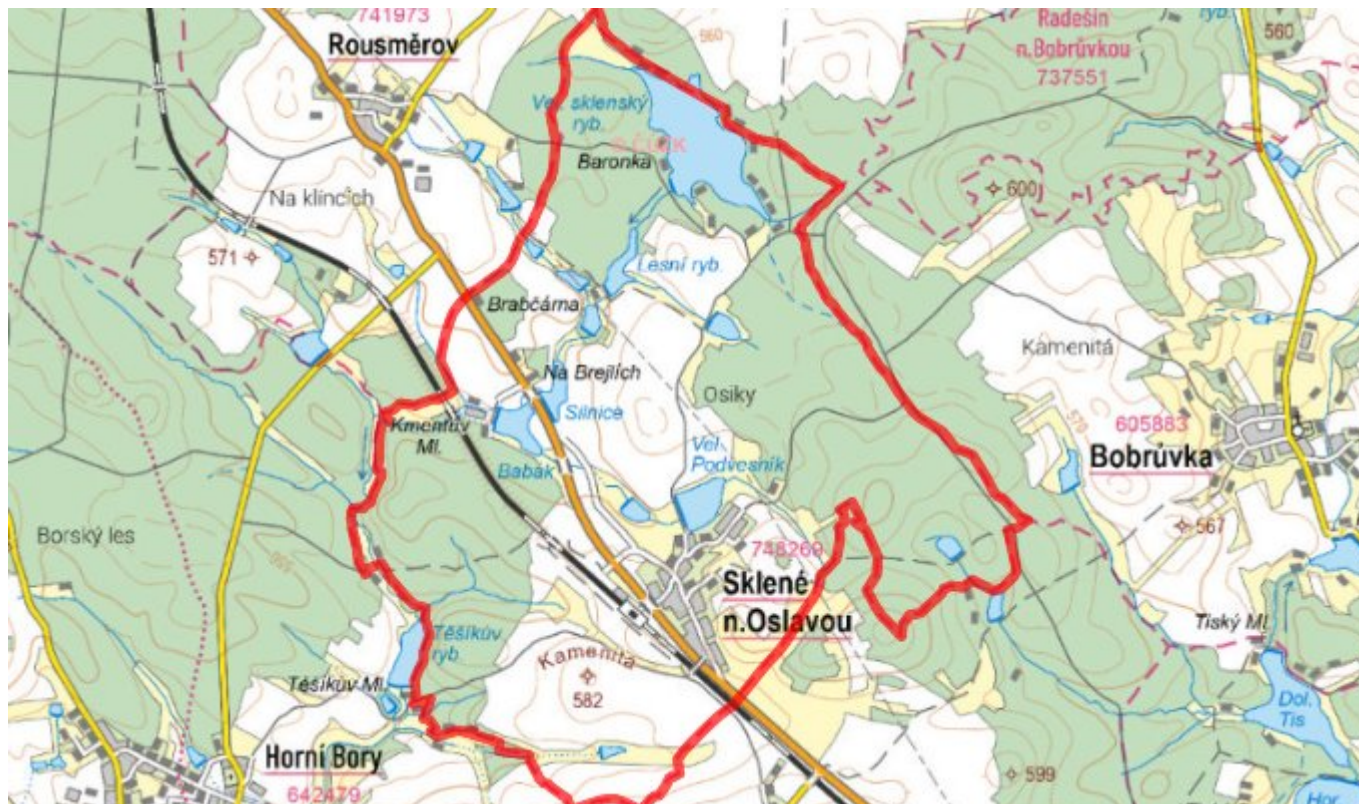
E.1 Předpokládané investiční náklady v letech 2015–2030 [tis. Kč]

Název části obce	Typ investice		
	Vodovody	Kanalizace	Celkem
Sklené nad Oslavou	5 000,0	18 000,0	23 000,0
Obec Sklené nad Oslavou celkem	5 000,0	18 000,0	23 000,0

E.2 Investiční náklady v letech 2001–2014 [tis. Kč]

Název části obce	Typ investice		
	Vodovody	Kanalizace	Celkem
Sklené nad Oslavou	-	-	-
Obec Sklené nad Oslavou celkem	-	-	-

E.3 Mapa



F. AKTUALIZACE

Datum projednání	Číslo projednání	Typ projednání	Popis
30. 4. 2018	78/2018	administrativní opatření	Sklené nad Oslavou - Sklené nad Oslavou, vrty HV1 hl. 55 m na p.č. KN 969 a HV2 hl. 55 m na p.č. KN 961, vodovod v celkové délce 3307,8 m a VDJ 2x 25 m3, splašková kanalizace v celkové délce 3360,25 m, čerpací stanice a ČOV 253 EO
15. 12. 2015	0646/07/2015/ZK	usnesení zastupitelstva	Schválení komplexní aktualizace PRVKUK v roce 2015. Došlo ke sjednocení karet na úroveň obce.