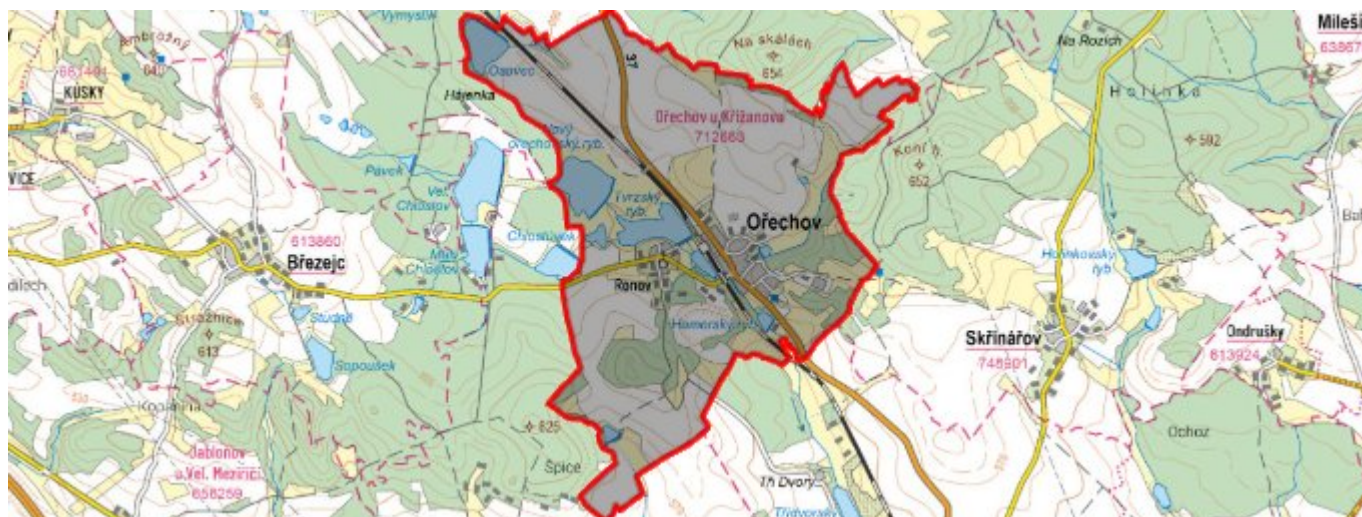


Ořechov - CZ063.3714.6114.648 - stav 28. 1. 2019

A. OBEC

Ořechov

Číslo obce PRVKUK	648
Kód obce PRVKUK	CZ063.3714.6114.648
Kód obce	596329
Číslo ORP (ČSÚ) Název ORP	1694 (6114) Velké Meziříčí
Číslo POU Název POU	3409 Velké Meziříčí



Členění obce

Úplný kód části obce PRVKUK	Název části obce	Kód části obce PRVKUK	Kód části obce RÚIAN
CZ063.3714.6114.648.01	Ořechov	11266	112666
CZ063.3714.6114.648.02	Ronov	11267	112674

B. CHARAKTERISTIKA OBCE

B.1 Základní informace o obci

Obec Ořechov se nachází východně od města Velké Meziříčí, ve vzdálenosti cca 10 km. Obec se skládá ze dvou místních částí, Ořechova a Ronova. Obcí protéká vodní tok Bitýška. Rozsah zástavby je v rozmezí 540 - 565 m. n. m.

B.2 Demografický vývoj (prognóza)

Název části obce	Obyvatelé	Počet obyvatel						
		2002	2005	2010	2015	2020	2025	2030
Ořechov	Trvale bydlící	213	213	213	223	222	221	219
	Přechodně bydlící	16	16	16	16	16	16	16
	Celkem	229	229	229	239	238	237	235
Ronov	Trvale bydlící	97	97	97	90	87	84	80
	Přechodně bydlící	12	12	12	12	12	12	12
	Celkem	109	109	109	102	99	96	92

B.3 Vývoj počtu obyvatel v obci (ČSÚ)

Obec
Ořechov

C. VODOVODY

C.1 Počet obyvatel připojených na vodovod

Název části obce	Počet připojených na vodovod						
	2002	2005	2010	2015	2020	2025	2030
Ořechov	229	229	229	223	222	221	219
Ronov	97	97	97	90	87	84	80

C.2 Bilanční údaje

Položka	Jednotka	Název části obce	2002	2005	2010	2015	2020	2025	2030
Průměrná potřeba vody	m ³ /den	Ořechov	17	23	34	-	-	-	-
		Ronov	-	2	4	-	-	-	-
Maximální potřeba vody	m ³ /den	Ořechov	26	35	51	-	-	-	-
		Ronov	-	3	7	-	-	-	-
Voda specifická z VVR	l/os x den	Ořechov	74,20	87,94	108,59	-	-	-	-
		Ronov	-	11,50	30,80	-	-	-	-
Voda specifická z VFC	l/os x den	Ořechov	74,20	72,40	71,30	-	-	-	-
		Ronov	-	11,50	30,80	-	-	-	-

Voda specifická z VFD	l/os x den	Ořechov	60,40	58,60	57,50	-	-	-	-	-
		Ronov	-	11,50	30,80	-	-	-	-	-
Voda specifická z VFO	l/os x den	Ořechov	13,80	13,80	13,80	-	-	-	-	-
		Ronov	-	-	-	-	-	-	-	-
Voda specifická z VNF	l/os x den	Ořechov	-	15,54	37,29	-	-	-	-	-
		Ronov	-	-	-	-	-	-	-	-

C.4 Vodovody – popis stávajícího stavu

Místní (městská) část Ořechov

Obec Ořechov má veřejný vodovod. V roce 2004 byl realizován přírodní řad z místního prameniště do obce včetně napojení na vodovodní řad ze stávajícího VDJ Ořechov v celkové délce cca 1 518 m.

Obec je také připojena na přivaděč Dobrá Voda - Velká Bíteš přes VDJ Ořechov 2 x 150 m³ (599,9/596,9 m.n.m.) a čerpací stanici.

V roce 2019 byl realizován nový vrt hloubky 80 m.

Místní (městská) část Ronov

Místní část Ronov má vybudovaný vodovod. Vodovodní síť je napojena přes síť obce Ořechov na VDJ Ořechov 2 x 150 m³ (599,9/596,9 m.n.m.).

C.5 Vodovody – popis návrhového stavu

Místní (městská) část Ořechov

Vzhledem k technickému stavu části vodovodní sítě se předpokládá částečná obnova (rekonstrukce) vodovodní sítě včetně souvisejících objektů. Dále se navrhuje dostavba vodovodní sítě v lokalitách, kde dosud není vybudována.

Místní (městská) část Ronov

Vzhledem k technickému stavu části vodovodní sítě se předpokládá částečná obnova (rekonstrukce) vodovodní sítě včetně souvisejících objektů. Dále se navrhuje dostavba vodovodní sítě v lokalitách, kde dosud není vybudována.

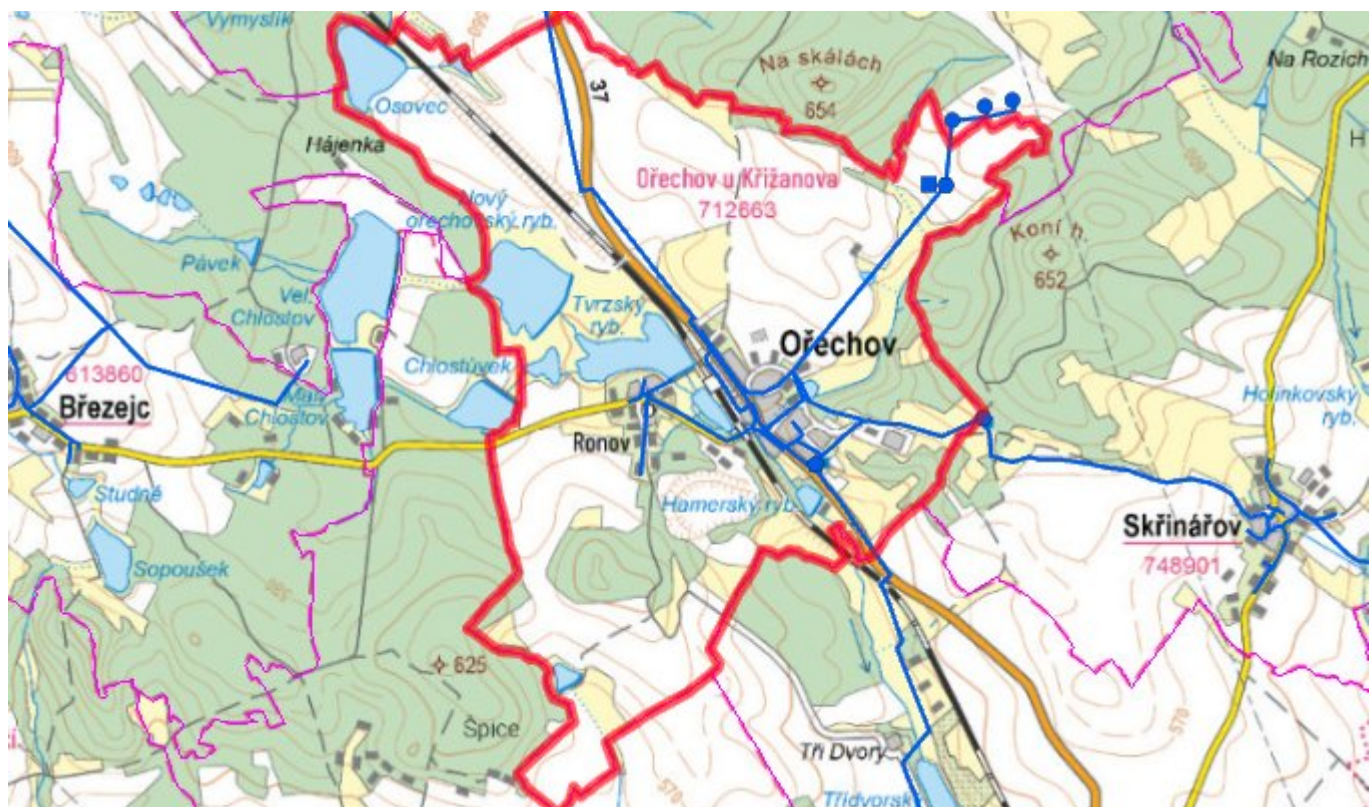
Navrhované zdroje pitné vody

S novými vodními zdroji se neuvažuje.

Časový harmonogram

V oblasti zásobování pitnou vodou se pro obec Ořechov realizace navrhovaných opatření nepředpokládá do r. 2030.

C.7 Mapa



D. KANALIZACE A ČOV

D.1 Počet obyvatel připojených na kanalizaci

Název části obce	Počet připojených na kanalizaci						
	2002	2005	2010	2015	2020	2025	2030
Ořechov	168	168	168	-	-	221	219
Ronov	70	70	70	-	-	-	-

D.2 Počet obyvatel připojených na ČOV

Název části obce	Počet připojených na ČOV						
	2002	2005	2010	2015	2020	2025	2030
Ořechov	-	-	-	-	-	221	219
Ronov	-	-	-	-	-	84	80

D.3 Bilanční údaje

Položka	Jednotka	Název části obce	2002	2005	2010	2015	2020	2025	2030
---------	----------	------------------	------	------	------	------	------	------	------

Produkce komunálních OV	m ³ /den	Ořechov Ronov	-	-	-	-	-	-	-	-
Produkce komunálního znečištění	kg/den	Ořechov Ronov	-	-	-	-	-	-	-	-
Produkce průmyslových OV	m ³ /den	Ořechov Ronov	-	-	-	-	-	-	-	-
Produkce znečištění průmyslových OV	kg/den	Ořechov Ronov	-	-	-	-	-	-	-	-

D.5 Kanalizace – popis stávajícího stavu

Místní (městská) část Ořechov

V místní části byla v minulosti vybudována jednotná kanalizační síť, na kterou je napojena většina obyvatel. Při výstavbě kanalizace, jejíž celková délka činí cca 2490 m, byly použity betonové trouby profilů DN 300 - 1000. Část kanalizace v délce cca 900 m byla vyměněna za PVC.

Celá kanalizační síť je zaústěna 6 výustmi do některého z obecních rybníků - Hamerského, Mlýnského nebo Tvrzského, jimiž protéká vodní tok Bitýška. Odpadní vody odtékají po předčištění v biologických septicích kanalizací přímo do některého z rybníků nebo do bezodtokých jímek.

V místní části není vybudována čistírna odpadních vod.

Místní (městská) část Ronov

V místní části Ronov je v současné době vybudovaná jednotná kanalizační síť, na kterou je napojena většina obyvatel. Délka sítě je cca 420 m. Odpadní vody odtékají po předčištění v biologických septicích kanalizací přímo do některého z rybníků nebo do bezodtokých jímek.

V místní části není vybudována čistírna odpadních vod.

D.6 Kanalizace – popis návrhového stavu

Místní (městská) část Ořechov

Současný technický stav kanalizace je nevyhovující. Proto je uvažováno v místní části s výstavbou nové kanalizace odvádějící pouze splaškové vody. Stávající stoky budou plnit funkci dešťové kanalizace.

V místní části bude vybudována nová čistírna odpadních vod.

V současnosti napojené obce (místní části): nejsou

Nově napojené obce (místní části): Ořechov, Ronov

Návrhový svoz z obcí (místních částí): není

Místní (městská) část Ronov

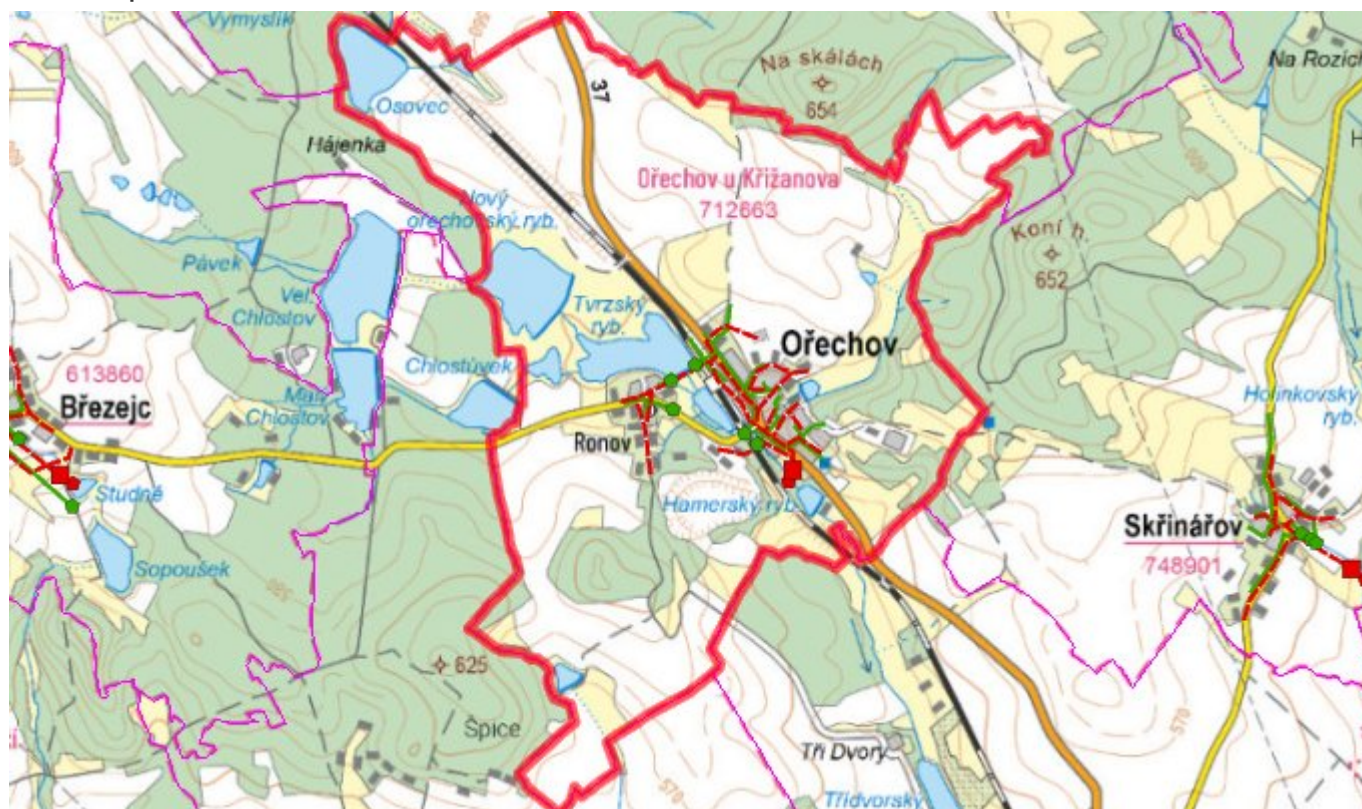
V místní části je uvažováno s výstavbou nové kanalizace odvádějící pouze splaškové vody. Splašky budou odváděny sběračem na ČOV Ořechov.

Pokud nebude zajištěna výstavba čistírny odpadních vod, budou vzhledem k nízkému počtu obyvatel odpadní vody z jednotlivých domácností zneškodňovány individuálním způsobem (např. domovní čistírny odpadních vod, jímky na vyvážení).

Časový harmonogram

V oblasti odkanalizování a čištění odpadních vod se pro obec Ořechov realizace navrhovaných opatření předpokládá do r. 2030.

D.7 Mapa



E. EKONOMICKÁ ČÁST

Součástí PRVKUK není řešení problematiky imisních limitů ukazatelů přípustného znečištění povrchových vod dle přílohy 3 Nařízení vlády 61/2003 Sb. V nákladech na čistírny odpadních vod není počítáno s investicí do technologií, které zabezpečí splnění těchto limitů. Imisními limity se zabývají jednotlivé Plány povodí.

E.1 Předpokládané investiční náklady v letech 2015–2030 [tis. Kč]

Název části obce	Typ investice		
	Vodovody	Kanalizace	Celkem
Ořechov	-	16 000,0	16 000,0
Ronov	-	4 000,0	4 000,0
Obec Ořechov celkem	-	20 000,0	20 000,0

