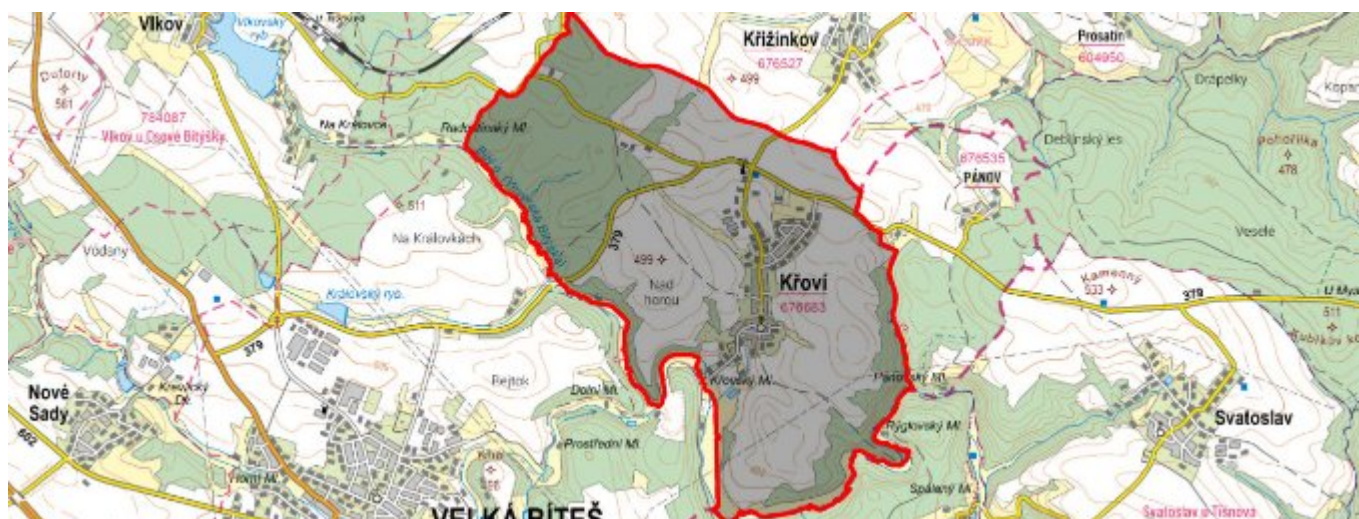


Křoví - CZ063.3714.6114.633 - stav 2. 2. 2017

A. OBEC

Křoví

Číslo obce PRVKUK	633
Kód obce PRVKUK	CZ063.3714.6114.633
Kód obce	595951
Číslo ORP (ČSÚ) Název ORP	1694 (6114) Velké Meziříčí
Číslo POU Název POU	3395 Velká Bíteš



Členění obce

Úplný kód části obce PRVKUK	Název části obce	Kód části obce PRVKUK	Kód části obce RÚIAN
CZ063.3714.6114.633.01	Křoví	07668	76686

B. CHARAKTERISTIKA OBCE

B.1 Základní informace o obci

Obec Křoví se nachází severovýchodně od města Velká Bíteš, ve vzdálenosti cca 3 km. Rozsah zástavby je v rozmezí 438 - 483 m.n.m.

B.2 Demografický vývoj (prognóza)

Název části obce	Obyvatelé	Počet obyvatel						
		2002	2005	2010	2015	2020	2025	2030

Křoví	Trvale bydlící	523	522	522	554	555	555	554
	Přechodně bydlící	15	15	15	15	15	15	15
	Celkem	538	537	537	569	570	570	569

B.3 Vývoj počtu obyvatel v obci (ČSÚ)

Obec
Křoví

C. VODOVODY

C.1 Počet obyvatel připojených na vodovod

Název části obce	Počet připojených na vodovod						
	2002	2005	2010	2015	2020	2025	2030
Křoví	-	-	-	-	555	555	554

C.2 Bilanční údaje

Položka	Jednotka	2002	2005	2010	2015	2020	2025	2030
Průměrná potřeba vody	m ³ /den	-	-	-	-	-	-	-
Maximální potřeba vody	m ³ /den	-	-	-	-	-	-	-
Voda specifická z VVR	l/os x den	-	-	-	-	-	-	-
Voda specifická z VFC	l/os x den	-	-	-	-	-	-	-
Voda specifická z VFD	l/os x den	-	-	-	-	-	-	-
Voda specifická z VFO	l/os x den	-	-	-	-	-	-	-
Voda specifická z VNF	l/os x den	-	-	-	-	-	-	-

C.4 Vodovody – popis stávajícího stavu

V obci byl v roce 2017 vybudován veřejný vodovod. Zdrojem vody jsou dva vrty hloubky 26 a 50 m. Dále byl vybudován dvoukomorový vodojem včetně čerpací stanice a vodovodní řady v celkové délce 6740 m.

C.5 Vodovody – popis návrhového stavu

Předpokládá se dostavba vodovodní sítě v lokalitách, kde dosud není vybudována.

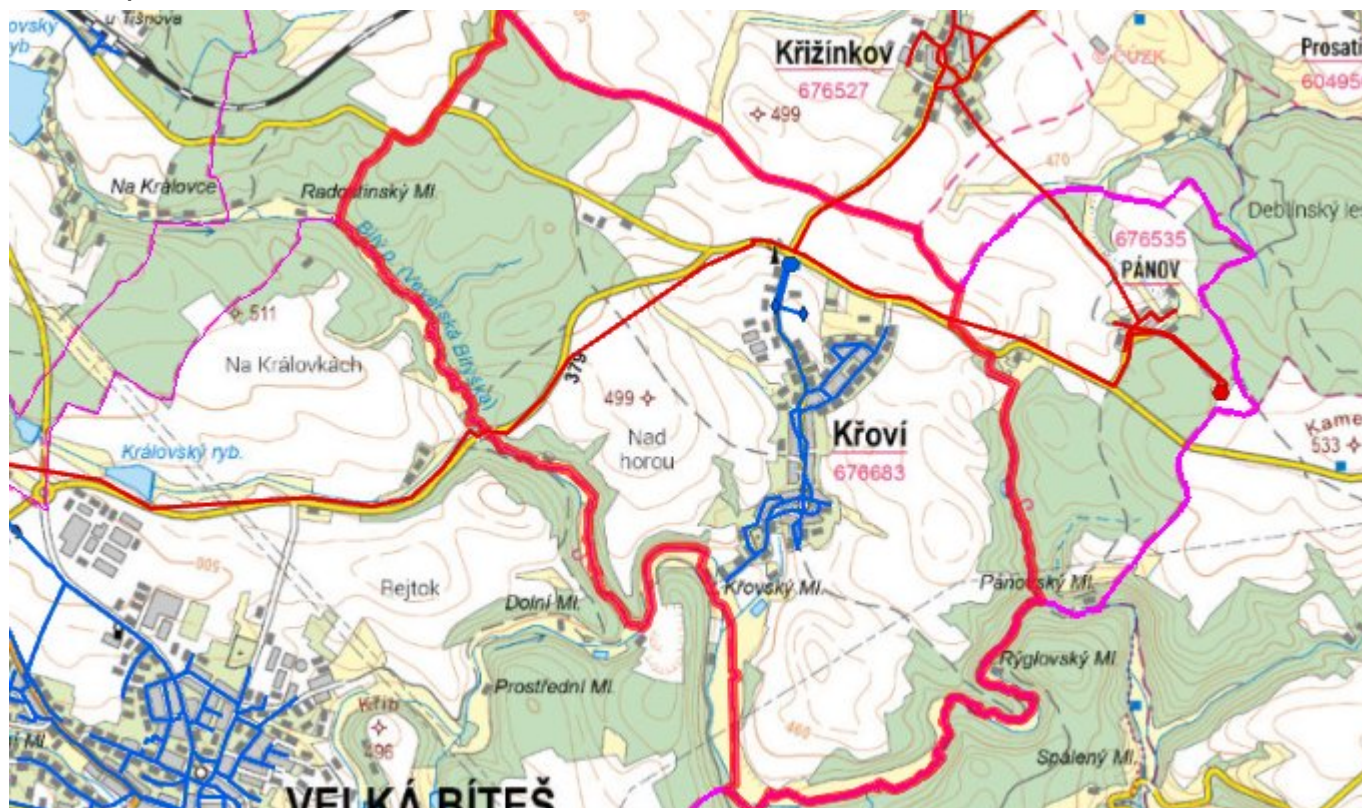
Navrhované zdroje pitné vody

S novými vodními zdroji se uvažuje.

Časový harmonogram

V oblasti zásobování pitnou vodou se pro obec Křoví realizace navrhovaných opatření předpokládá do r. 2030.

C.7 Mapa



D. KANALIZACE A ČOV

D.1 Počet obyvatel připojených na kanalizaci

Název části obce	Počet připojených na kanalizaci						
	2002	2005	2010	2015	2020	2025	2030
Křoví	520	520	520	554	555	555	554

D.2 Počet obyvatel připojených na ČOV

Název části obce	Počet připojených na ČOV						
	2002	2005	2010	2015	2020	2025	2030
Křoví	520	520	520	554	555	555	554

D.3 Bilanční údaje

Položka	Jednotka	2002	2005	2010	2015	2020	2025	2030
---------	----------	------	------	------	------	------	------	------

Produkce komunálních OV	m ³ /den	3,92	3,92	3,92	-	-	-	-
Produkce komunálního znečištění	kg/den	15,56	15,53	15,53	-	-	-	-
Produkce průmyslových OV	m ³ /den	-	-	-	-	-	-	-
Produkce znečištění průmyslových OV	kg/den	-	-	-	-	-	-	-

D.5 Kanalizace – popis stávajícího stavu

V obci byla vybudována jednotná kanalizační síť, na kterou je napojena většina obyvatel. V lokalitě nových rodinných domů je z r. 2007 splašková kanalizace o délce cca 244 m.

Při výstavbě kanalizace, jejíž celková délka činí cca 4769 m, byly použity betonové trouby profilů DN 300 - 1200. Obec má kořenovou čistírnu odpadních vod (3 kořenová pole). Vyčištěné vody jsou vypouštěny do melioračního kanálu, který je zaústěn do Bílého potoka.

D.6 Kanalizace – popis návrhového stavu

Současný technický stav této kanalizace je nevyhovující. Proto je uvažováno v obci s výstavbou nové kanalizace odvádějící pouze splaškové vody. Stávající stoky budou plnit funkci dešťové kanalizace.

Na stávající kořenové ČOV se předpokládá rekonstrukce.

V současnosti napojené obce (místní části): Křoví

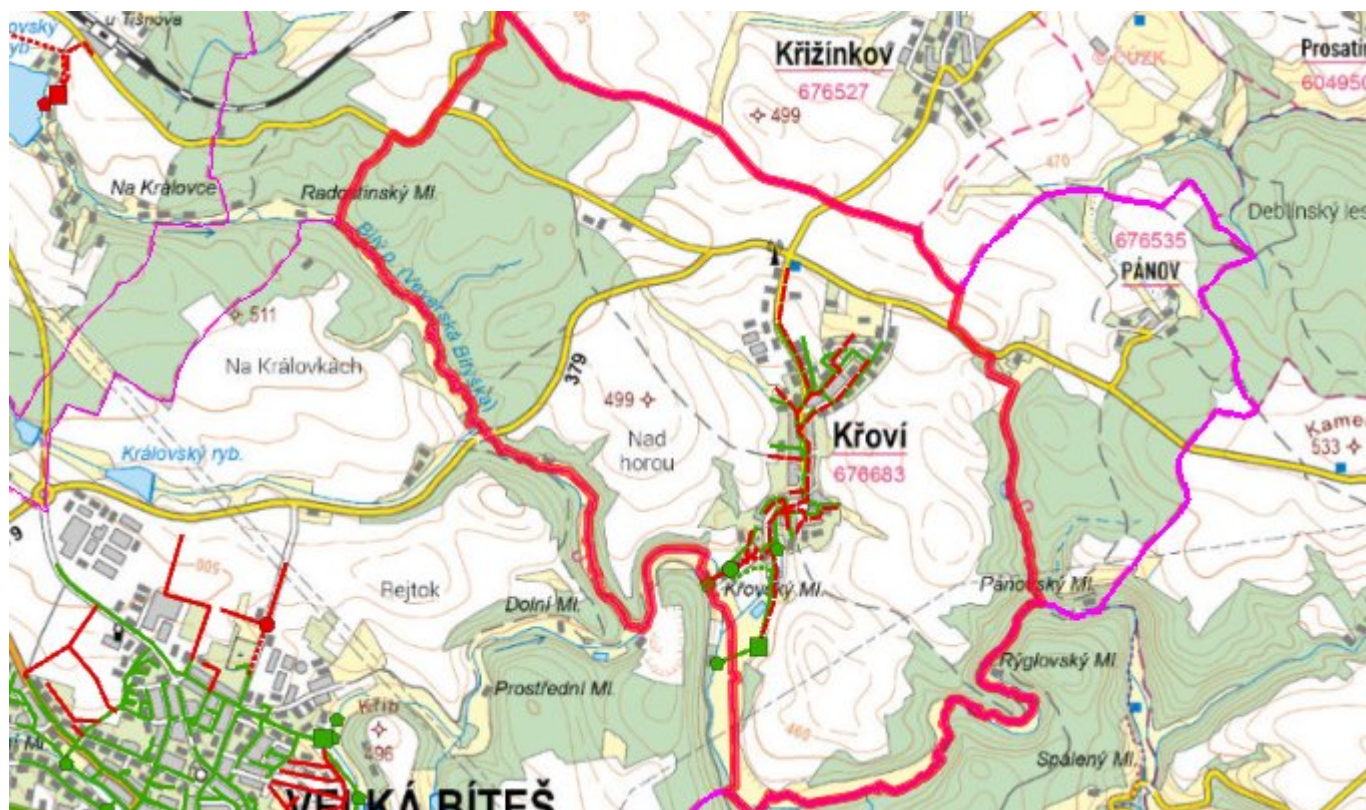
Nově napojené obce (místní části): nejsou

Návrhový svoz z obcí (místních částí): není

Časový harmonogram

V oblasti odkanalizování a čištění odpadních vod se pro obec Křoví realizace navrhovaných opatření předpokládá do r. 2030.

D.7 Mapa



E. EKONOMICKÁ ČÁST

Součástí PRVKUK není řešení problematiky imisních limitů ukazatelů přípustného znečištění povrchových vod dle přílohy 3 Nařízení vlády 61/2003 Sb. V nákladech na čistírny odpadních vod není počítáno s investicí do technologií, které zabezpečí splnění těchto limitů. Imisními limity se zabývají jednotlivé Plány povodí.

E.1 Předpokládané investiční náklady v letech 2015–2030 [tis. Kč]

Název části obce	Typ investice		
	Vodovody	Kanalizace	Celkem
Křovice	11 300,0	22 000,0	33 300,0
Obec Křovice celkem	11 300,0	22 000,0	33 300,0

E.2 Investiční náklady v letech 2001–2014 [tis. Kč]

Název části obce	Typ investice		
	Vodovody	Kanalizace	Celkem
Křovice	-	-	-
Obec Křovice celkem	-	-	-

E.3 Mapa



F. AKTUALIZACE

Datum projednání	Číslo projednání	Typ projednání	Popis
2. 2. 2017	74/2017	administrativní opatření	Křovice - vrtaná studna - vrt V2 hl. 26 m a V3 hl. 50 m a vodovod Křovice v celkové délce 6740,1 m, dvoukomorový VDJ vč. ČS
15. 12. 2015	0646/07/2015/ZK	usnesení zastupitelstva	Schválení komplexní aktualizace PRVKUK v roce 2015. Došlo ke sjednocení karet na úroveň obce.