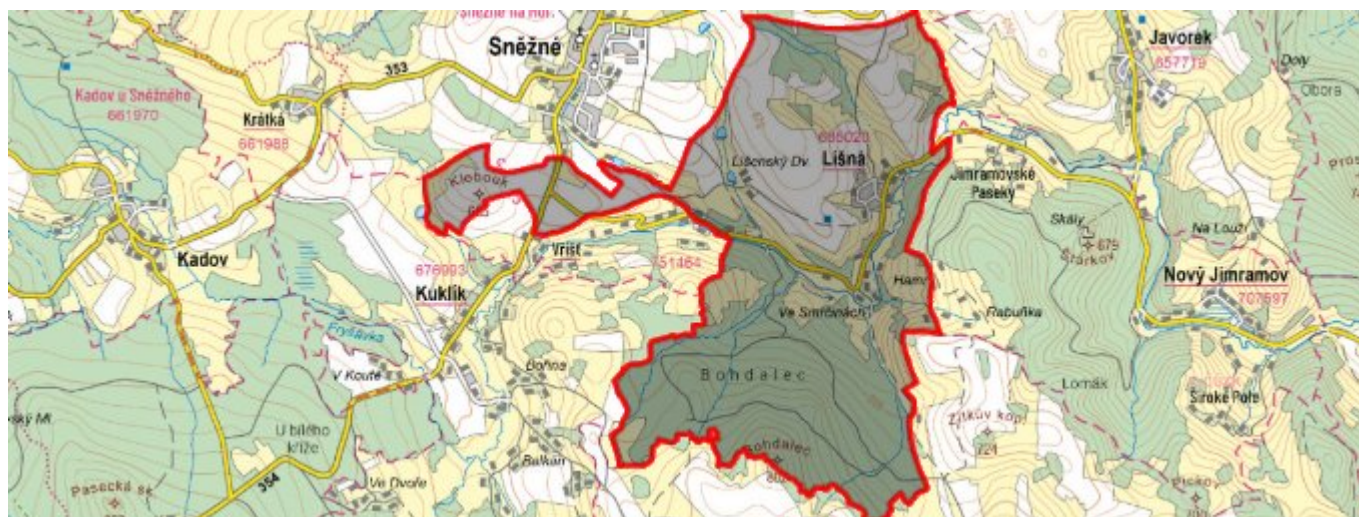


# Líšná - CZ063.3714.6108.326 - stav 11. 7. 2017

## A. OBEC

### Líšná

<b>Číslo obce PRVKUK</b>	326
<b>Kód obce PRVKUK</b>	CZ063.3714.6108.326
<b>Kód obce</b>	596060
<b>Číslo ORP (ČSÚ)</b> <b>Název ORP</b>	1686 (6108) Nové Město na Moravě
<b>Číslo POU</b> <b>Název POU</b>	3387 Nové Město na Moravě



### Členění obce

<b>Úplný kód části obce PRVKUK</b>	<b>Název části obce</b>	<b>Kód části obce PRVKUK</b>	<b>Kód části obce RÚIAN</b>
CZ063.3714.6108.326.01	Líšná	08502	85022

## B. CHARAKTERISTIKA OBCE

### B.1 Základní informace o obci

Obec Líšná se nachází severně od města Nové Město na Moravě, ve vzdálenosti cca 9 km. Obcí protéká vodní tok Fryšávka. Rozsah zástavby je v rozmezí 590 - 635 m n.m.

Obec Líšná se nachází v CHKO Žďárské vrchy a v povodí VN Vír.

### B.2 Demografický vývoj (prognóza)

Název části obce	Obyvatelé	Počet obyvatel						
		2002	2005	2010	2015	2020	2025	2030
Líšná	Trvale bydlící	56	56	56	62	72	77	82
	Přechodně bydlící	-	-	-	-	-	-	-
	Celkem	56	56	56	62	72	77	82

### B.3 Vývoj počtu obyvatel v obci (ČSÚ)

Obec
Líšná

## C. VODOVODY

### C.1 Počet obyvatel připojených na vodovod

Název části obce	Počet připojených na vodovod						
	2002	2005	2010	2015	2020	2025	2030
Líšná	55	55	55	62	72	77	82

### C.2 Bilanční údaje

Položka	Jednotka	2002	2005	2010	2015	2020	2025	2030
Průměrná potřeba vody	m <sup>3</sup> /den	6	11	20	-	-	-	-
Maximální potřeba vody	m <sup>3</sup> /den	9	16	30	-	-	-	-
Voda specifická z VVR	l/os x den	93,90	145,63	219,84	-	-	-	-
Voda specifická z VFC	l/os x den	89,90	87,40	85,70	-	-	-	-
Voda specifická z VFD	l/os x den	85,30	82,80	81,10	-	-	-	-
Voda specifická z VFO	l/os x den	4,60	4,60	4,60	-	-	-	-
Voda specifická z VNF	l/os x den	4,00	58,23	134,14	-	-	-	-

### C.4 Vodovody – popis stávajícího stavu

Obec Líšná má vybudovaný vodovod. Prameniště tvoří dvě kopané studny průměru 1,0 m a jímací zářez. Voda je svedena do sběrné jímky a odtud přes odkyselovací stanici do VDJ Líšná 100 m<sup>3</sup> (652,0/648,7 m n.m.). Z vodojemu je gravitačně zásobena obec Líšná. V letním období dochází k nedostatku vody, proto byl realizován průzkumný vrt.

V roce 2017 bylo realizováno napojení nového zdroje vody - již realizovaného vrtu na stávající vodovodní síť a vodovodní řad v délce 84 m.

## C.5 Vodovody – popis návrhového stavu

Vzhledem k technickému stavu části vodovodní sítě se předpokládá částečná obnova (rekonstrukce) vodovodní sítě včetně souvisejících objektů (zejména VDJ). Dále se navrhuje dostavba vodovodní sítě v lokalitách, kde dosud není vybudována.

### Navrhované zdroje pitné vody

S novými vodními zdroji se uvažuje.

### Časový harmonogram

V oblasti zásobování pitnou vodou se pro obec Líšná realizace navrhovaných opatření předpokládá do r. 2030.

## C.7 Mapa



## D. KANALIZACE A ČOV

### D.1 Počet obyvatel připojených na kanalizaci

Název části obce	Počet připojených na kanalizaci						
	2002	2005	2010	2015	2020	2025	2030
Líšná	-	-	-	51	60	65	70

### D.2 Počet obyvatel připojených na ČOV

Název části obce	Počet připojených na ČOV						
	2002	2005	2010	2015	2020	2025	2030
Líšná	-	-	-	51	60	65	70

### D.3 Bilanční údaje

Položka	Jednotka	2002	2005	2010	2015	2020	2025	2030
Produkce komunálních OV	m <sup>3</sup> /den	-	-	-	-	-	-	-
Produkce komunálního znečištění	kg/den	-	-	-	-	-	-	-
Produkce průmyslových OV	m <sup>3</sup> /den	-	-	-	-	-	-	-
Produkce znečištění průmyslových OV	kg/den	-	-	-	-	-	-	-

### D.5 Kanalizace – popis stávajícího stavu

V obci je z r. 2012 vybudována splašková kanalizační síť o délce cca 948 m a čistírna odpadních vod o kapacitě 125 EO, původní kanalizace slouží jako dešťová.

V obci je vybudována ČOV.

V současnosti napojené obce (místní části): Líšná

Nově napojené obce (místní části): nejsou

Návrhový svoz z obcí (místních částí): není

### D.6 Kanalizace – popis návrhového stavu

Předpokládá se dostavba kanalizační sítě v lokalitách, kde dosud není vybudována. V lokalitách Rabuňka a Dolní Líšná budou realizovány lokální čistírny odpadních vod.

#### Časový harmonogram

V oblasti odkanalizování a čištění odpadních vod se pro obec Líšná realizace navrhovaných opatření předpokládá do r. 2030.

### D.7 Mapa



## E. EKONOMICKÁ ČÁST

Součástí PRVKUK není řešení problematiky imisních limitů ukazatelů přípustného znečištění povrchových vod dle přílohy 3 Nařízení vlády 61/2003 Sb. V nákladech na čistírny odpadních vod není počítáno s investicemi do technologií, které zabezpečí splnění těchto limitů. Imisními limity se zabývají jednotlivé Plány povodí.

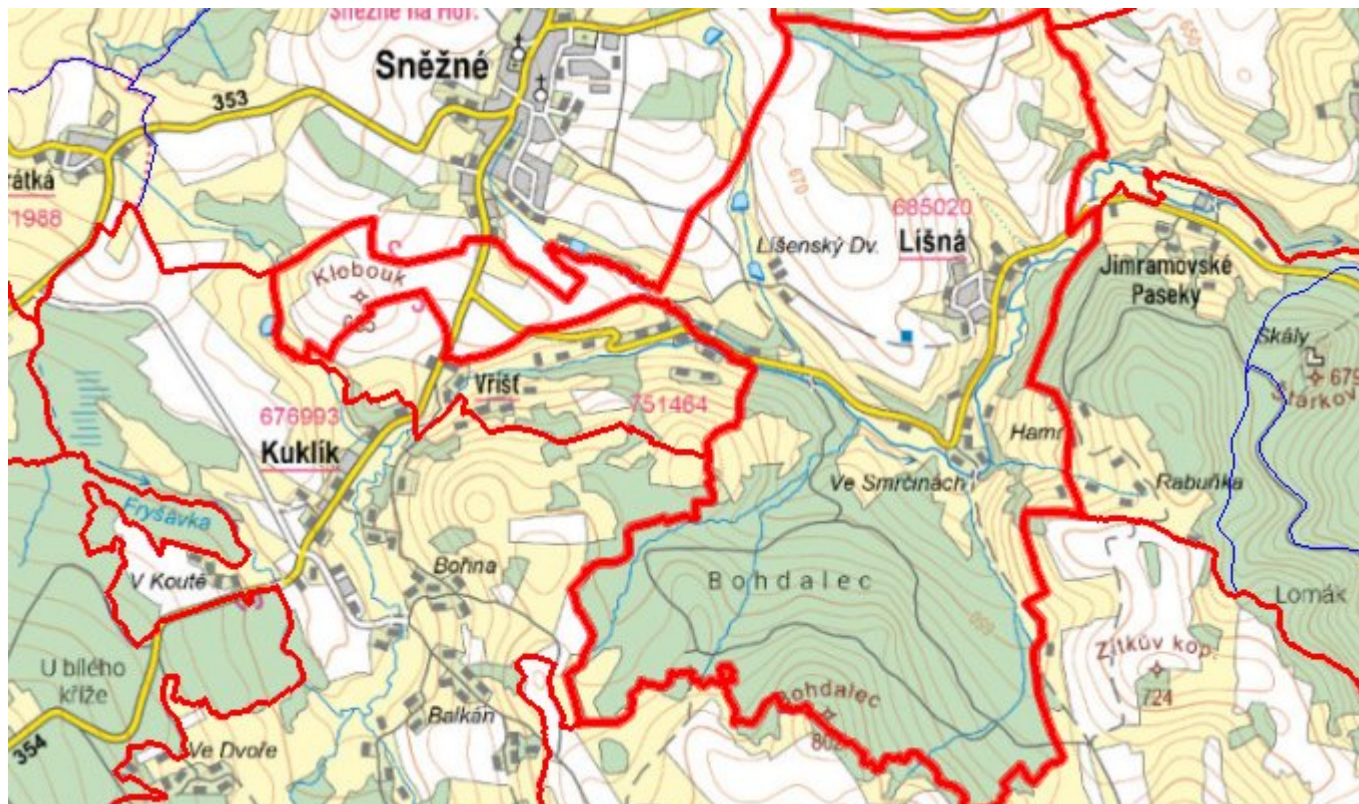
### E.1 Předpokládané investiční náklady v letech 2015–2030 [tis. Kč]

Název části obce	Typ investice		
	Vodovody	Kanalizace	Celkem
Lišná	1 900,0	2 000,0	3 900,0
<b>Obec Lišná celkem</b>	<b>1 900,0</b>	<b>2 000,0</b>	<b>3 900,0</b>

### E.2 Investiční náklady v letech 2001–2014 [tis. Kč]

Název části obce	Typ investice		
	Vodovody	Kanalizace	Celkem
Lišná	500,0	-	500,0
<b>Obec Lišná celkem</b>	<b>500,0</b>	<b>-</b>	<b>500,0</b>

### E.3 Mapa



## F. AKTUALIZACE

Datum projednání	Číslo projednání	Typ projednání	Popis
11. 7. 2017	64/2017	administrativní opatření	Líšná - Líšná - posílení vodního zdroje - napojení nového vrtu a vodovod v délce 84,0 m
15. 12. 2015	0646/07/2015/ZK	usnesení zastupitelstva	Schválení komplexní aktualizace PRVKUK v roce 2015. Došlo ke sjednocení karet na úroveň obce.