

# Dalečín - CZ063.3714.6101.008 - stav 12. 11. 2018

## A. OBEC

### Dalečín

<b>Číslo obce PRVKUK</b>	8
<b>Kód obce PRVKUK</b>	CZ063.3714.6101.008
<b>Kód obce</b>	595454
<b>Číslo ORP (ČSÚ)</b> <b>Název ORP</b>	1678 (6101) Bystřice nad Pernštejnem
<b>Číslo POU</b> <b>Název POU</b>	3379 Bystřice nad Pernštejnem



### Členění obce

<b>Úplný kód části obce PRVKUK</b>	<b>Název části obce</b>	<b>Kód části obce PRVKUK</b>	<b>Kód části obce RÚIAN</b>
CZ063.3714.6101.008.01	Dalečín	02446	24465
CZ063.3714.6101.008.02	Hluboké	02447	24473
CZ063.3714.6101.008.03	Veselí	02448	24481

## B. CHARAKTERISTIKA OBCE

### B.1 Základní informace o obci

Obec Dalečín se nachází severně od města Bystřice nad Pernštejnem, ve vzdálenosti cca 8 km. Obec se skládá ze tří místních částí, Dalečína, Hluboké a Veselí. Obcí protéká významný vodní tok Svatka, do kterého se vlévá vodní tok Hrabovec. Rozsah zástavby je v rozmezí 468 - 520 m n.m.

Obec se nachází v povodí VN Vír a v OP VN Vír.

## B.2 Demografický vývoj (prognóza)

Název části obce	Obyvatelé	Počet obyvatel						
		2002	2005	2010	2015	2020	2025	2030
Dalečín	Trvale bydlící	577	576	576	530	525	520	490
	Přechodně bydlící	60	60	60	42	43	44	45
	Celkem	637	636	636	572	568	564	535
Hluboké	Trvale bydlící	44	44	44	25	23	21	19
	Přechodně bydlící	150	150	150	35	37	39	41
	Celkem	194	194	194	60	60	60	60
Veselí	Trvale bydlící	102	102	102	83	81	79	77
	Přechodně bydlící	20	20	20	14	15	16	17
	Celkem	122	122	122	97	96	95	94

## B.3 Vývoj počtu obyvatel v obci (ČSÚ)

Obec
Dalečín

## C. VODOVODY

### C.1 Počet obyvatel připojených na vodovod

Název části obce	Počet připojených na vodovod						
	2002	2005	2010	2015	2020	2025	2030
Dalečín	460	496	558	456	454	452	450
Hluboké	40	42	44	30	30	30	30
Veselí	100	100	100	70	69	68	67

### C.2 Bilanční údaje

Položka	Jednotka	Název části obce	2002	2005	2010	2015	2020	2025	2030
---------	----------	------------------	------	------	------	------	------	------	------

Průměrná potřeba vody	m <sup>3</sup> /den	Dalečín	51	59	74	-	-	-	-
		Hluboké	3	5	8	-	-	-	-
		Veselí	10	12	16	-	-	-	-
Maximální potřeba vody	m <sup>3</sup> /den	Dalečín	76	89	111	-	-	-	-
		Hluboké	5	7	11	-	-	-	-
		Veselí	15	18	23	-	-	-	-
Voda specifická z VVR	l/os x den	Dalečín	106,25	108,09	113,89	-	-	-	-
		Hluboké	79,68	92,68	119,67	-	-	-	-
		Veselí	95,21	102,32	119,64	-	-	-	-
Voda specifická z VFC	l/os x den	Dalečín	96,40	93,10	90,10	-	-	-	-
		Hluboké	71,50	69,30	67,60	-	-	-	-
		Veselí	85,80	83,50	82,00	-	-	-	-
Voda specifická z VFD	l/os x den	Dalečín	84,80	82,30	80,60	-	-	-	-
		Hluboké	64,30	62,40	61,10	-	-	-	-
		Veselí	77,20	74,90	73,40	-	-	-	-
Voda specifická z VFO	l/os x den	Dalečín	11,60	10,80	9,50	-	-	-	-
		Hluboké	7,20	6,90	6,50	-	-	-	-
		Veselí	8,60	8,60	8,60	-	-	-	-
Voda specifická z VNF	l/os x den	Dalečín	9,85	14,99	23,79	-	-	-	-
		Hluboké	8,18	23,38	52,07	-	-	-	-
		Veselí	9,41	18,82	37,64	-	-	-	-

## C.4 Vodovody – popis stávajícího stavu

### Místní (městská) část Dalečín

Místní část Dalečín (468 - 520 m n.m.) má vybudovaný obecní vodovod. Jako zdroj pitné vody slouží obci několik vrtů s odlišnou kvalitou vody. V období s nedostatkem srážek je voda odebírána ze všech vrtů a je třeba ji upravovat, jinak jsou méně kvalitní zdroje odpojeny. Z prameniště se zdrojem o vydatnosti 0,9 l/s je voda vedena do VDJ Dalečín - 80 m<sup>3</sup> (556,09/554,24 m n.m.). Kapacita zdroje je nedostačující.

V roce 2010 byl prodloužen vodovod o 112 m.

V roce 2018 bylo realizováno napojení nového vodního zdroje (vrtu) včetně výtlačného řadu z vrtu do stávající armaturní šachty.

### Místní (městská) část Hluboké

Místní část Veselí (614 - 648 m n.m.) je společně s místní částí Hluboké (545 - 585 m n.m.) zásobena ze studny, která má maximální povolenou kapacitu 1,11 l/s. U studny je umístěna úpravná vody, kde jsou 2 tlakové filtry na odkyselování vody. Z úpravny vody je voda čerpána do VDJ Veselí 50 m<sup>3</sup> (664,50/662,30 m n.m.) a do VDJ Hluboké 40 m<sup>3</sup> (606,0/603,8 m n.m.). Vodovod je velmi starý.

### Místní (městská) část Veselí

Místní část Veselí (614 - 648 m n.m.) je společně s místní částí Hluboké (545 - 585 m n.m.) zásobena ze studny, která má maximální povolenou kapacitu 1,11 l/s. U studny je umístěna úpravná vody, kde jsou 2 tlakové filtry na odkyselování vody. Z úpravny vody je voda čerpána do VDJ Veselí 50 m<sup>3</sup> (664,50/662,30 m n.m.) a do VDJ Hluboké 40 m<sup>3</sup> (606,0/603,8 m n.m.). Vodovod je velmi starý.

## C.5 Vodovody – popis návrhového stavu

### Místní (městská) část Dalečín

Obec trpí nedostatkem vody. Předpokládá se rozšíření stávající úpravny vody o odradonovací stanici. Dále uvažujeme o zprovoznění starého vodojemu včetně zdroje - kopané studny.

Vzhledem k technickému stavu části vodovodní sítě se předpokládá částečná obnova (rekonstrukce) vodovodní sítě včetně souvisejících objektů. Dále se navrhuje dostavba vodovodní sítě v lokalitách, kde dosud není vybudována.

#### Místní (městská) část Hluboké

Vzhledem k technickému stavu části vodovodní sítě se předpokládá částečná obnova (rekonstrukce) vodovodní sítě včetně souvisejících objektů. Dále se navrhuje dostavba vodovodní sítě v lokalitách, kde dosud není vybudována.

#### Místní (městská) část Veselí

Vzhledem k technickému stavu části vodovodní sítě se předpokládá částečná obnova (rekonstrukce) vodovodní sítě včetně souvisejících objektů. Dále se navrhuje dostavba vodovodní sítě v lokalitách, kde dosud není vybudována.

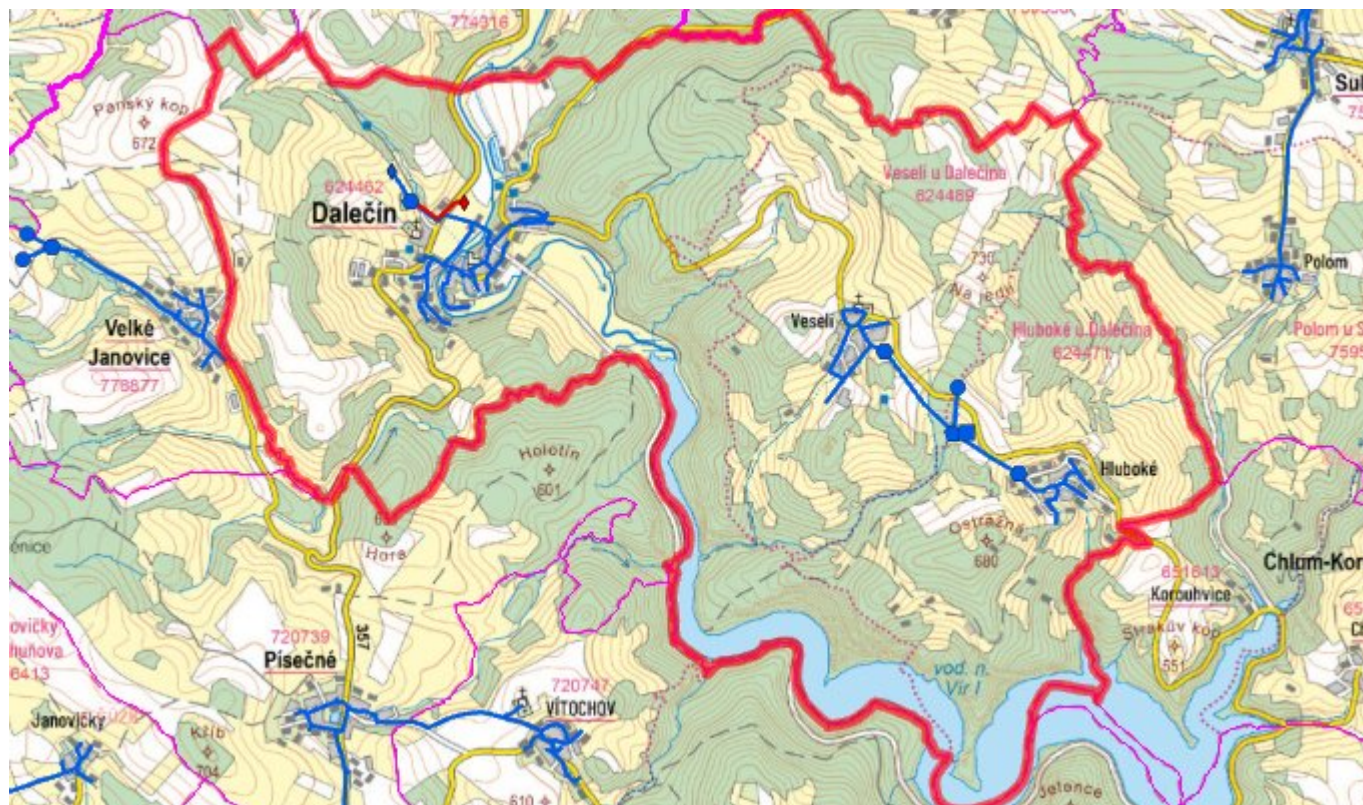
### Navrhované zdroje pitné vody

S novými zdroji se uvažuje v místní části Dalečín.

### Časový harmonogram

V oblasti zásobování pitnou vodou se pro obec Dalečín realizace navrhovaných opatření předpokládá do r. 2030.

## C.7 Mapa



## D. KANALIZACE A ČOV

## D.1 Počet obyvatel připojených na kanalizaci

Název části obce	Počet připojených na kanalizaci						
	2002	2005	2010	2015	2020	2025	2030
Dalečín	627	626	626	490	488	486	484
Hluboké	-	-	-	-	-	-	-
Veselí	-	-	-	-	-	-	-

## D.2 Počet obyvatel připojených na ČOV

Název části obce	Počet připojených na ČOV						
	2002	2005	2010	2015	2020	2025	2030
Dalečín	627	626	626	490	488	486	484
Hluboké	-	-	-	-	-	-	-
Veselí	-	-	-	-	-	-	-

## D.3 Bilanční údaje

Položka	Jednotka	Název části obce	2002	2005	2010	2015	2020	2025	2030
Produkce komunálních OV	m <sup>3</sup> /den	Dalečín	4,33	4,32	4,32	-	-	-	-
		Hluboké	-	-	-	-	-	-	-
		Veselí	-	-	-	-	-	-	-
Produkce komunálního znečištění	kg/den	Dalečín	17,17	17,14	17,14	-	-	-	-
		Hluboké	-	-	-	-	-	-	-
		Veselí	-	-	-	-	-	-	-
Produkce průmyslových OV	m <sup>3</sup> /den	Dalečín	-	-	-	-	-	-	-
		Hluboké	-	-	-	-	-	-	-
		Veselí	-	-	-	-	-	-	-
Produkce znečištění průmyslových OV	kg/den	Dalečín	-	-	-	-	-	-	-
		Hluboké	-	-	-	-	-	-	-
		Veselí	-	-	-	-	-	-	-

## D.5 Kanalizace – popis stávajícího stavu

Místní (městská) část Dalečín

V místní části je vybudována splašková kanalizace.

V místní části Dalečín je čistírna odpadních vod. Jedná se o mechanicko biologickou čistírnu odpadních vod s technologií OMS typ BA pro 750 EO. Mechanická část zahrnuje čerpací stanici, ručně stírané česle, provzdušňovaný lapák písku a tuků vybavený separátorem písku. Biologickou část tvoří nízkozatížená aktivační nádrž s jemnobublinným aeračním systémem. Do aktivační nádrže je vestavěna dosazovací nádrž. Přebytkový kal je odsáván do kalového sila. Vyčištěná voda je svedena do akumulární nádrže a čerpána na třetí stupeň

čištění - pískový filtr Culligan.

V současnosti napojené obce (místní části): Dalečín

Nově napojené obce (místní části): nejsou

Návrhový svaz z obcí (místních částí): není

Místní (městská) část Hluboké

Místní část Hluboké nemá vybudovanou veřejnou kanalizační síť. Odpadní vody odtékají bez jakéhokoliv předčištění nebo po předčištění v biologických septicích přímo do místního vodního toku a následně do VN Vír, nebo jsou zachycovány do bezodtokých jímek.

V místní části není vybudována čistírna odpadních vod.

Místní (městská) část Veselí

Místní část nemá vybudovanou veřejnou kanalizační síť. Odpadní vody odtékají bez jakéhokoliv předčištění nebo po předčištění v biologických septicích přímo do místního vodního toku a následně do VN Vír. U části rodinných domků jsou odpadní vody zachycovány do bezodtokých jímek.

V místní části není vybudována čistírna odpadních vod.

## D.6 Kanalizace – popis návrhového stavu

Místní (městská) část Dalečín

Vzhledem k technickému stavu části kanalizační sítě se předpokládá částečná obnova (rekonstrukce) kanalizační sítě včetně souvisejících objektů. Dále se navrhuje dostavba kanalizační sítě v lokalitách, kde dosud není vybudována.

Místní (městská) část Hluboké

Vzhledem k nízkému počtu obyvatel budou odpadní vody z jednotlivých domácností zneškodňovány individuálním způsobem (např. domovní čistírny odpadních vod, jímky na vyvážení).

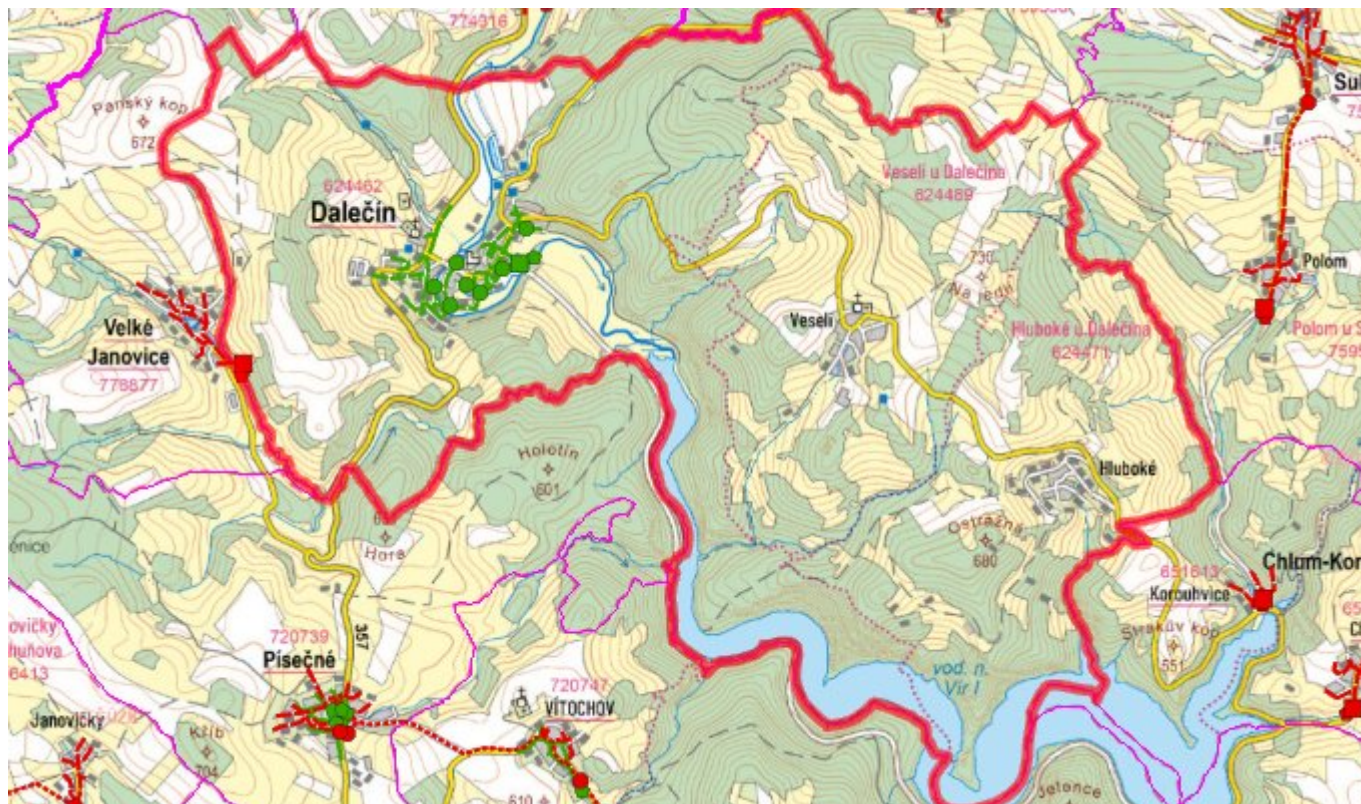
Místní (městská) část Veselí

Vzhledem k nízkému počtu obyvatel budou odpadní vody z jednotlivých domácností zneškodňovány individuálním způsobem (např. domovní čistírny odpadních vod, jímky na vyvážení).

### **Časový harmonogram**

V oblasti odkanalizování a čištění odpadních vod se pro obec Dalečín realizace navrhovaných opatření předpokládá do r. 2030.

## D.7 Mapa



## E. EKONOMICKÁ ČÁST

Součástí PRVKUK není řešení problematiky imisních limitů ukazatelů přípustného znečištění povrchových vod dle přílohy 3 Nařízení vlády 61/2003 Sb. V nákladech na čistírny odpadních vod není počítáno s investicí do technologií, které zabezpečí splnění těchto limitů. Imisními limity se zabývají jednotlivé Plány povodí.

### E.1 Předpokládané investiční náklady v letech 2015–2030 [tis. Kč]

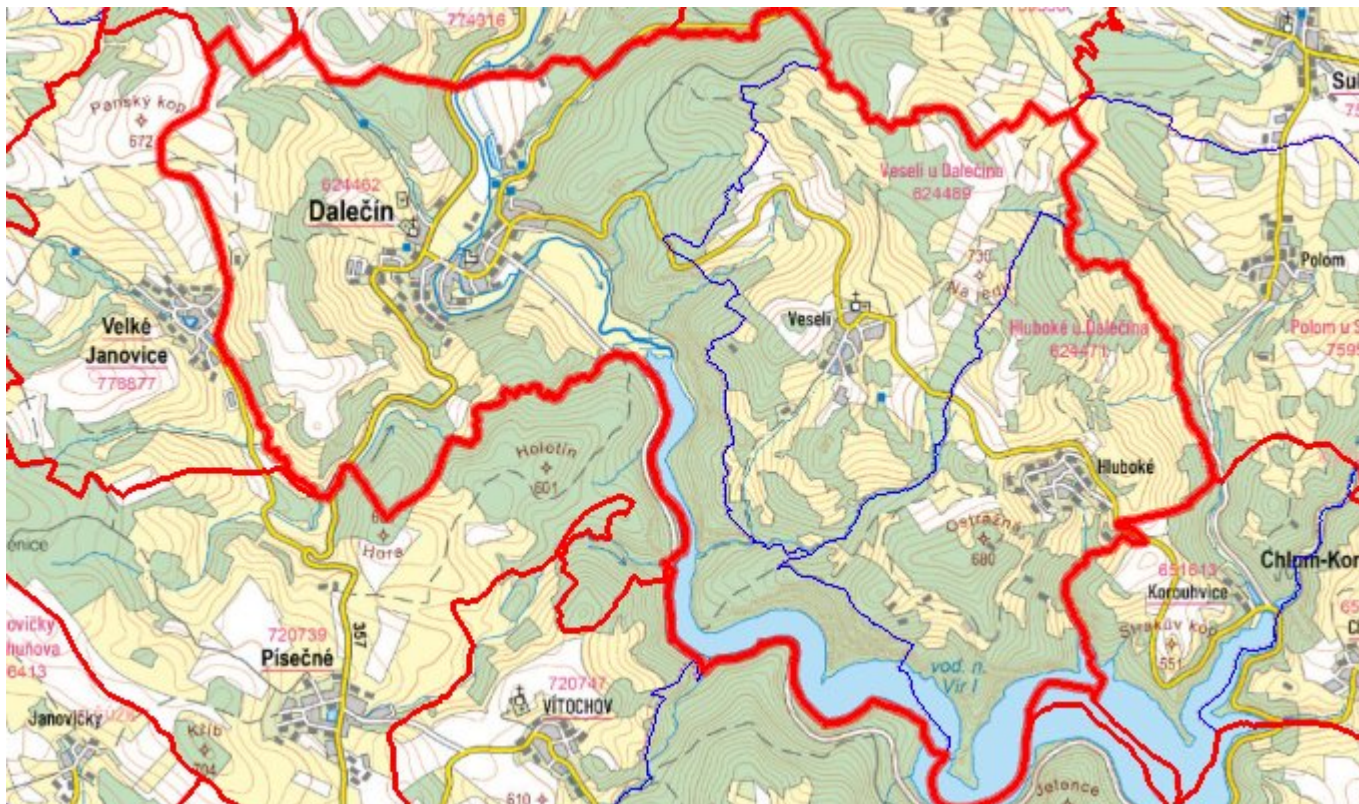
Název části obce	Typ investice		
	Vodovody	Kanalizace	Celkem
<b>Dalečín</b>	1 200,0	500,0	1 700,0
<b>Hluboké</b>	200,0	-	200,0
<b>Veselí</b>	200,0	-	200,0
<b>Obec Dalečín celkem</b>	<b>1 600,0</b>	<b>500,0</b>	<b>2 100,0</b>

### E.2 Investiční náklady v letech 2001–2014 [tis. Kč]

Název části obce	Typ investice		
	Vodovody	Kanalizace	Celkem
<b>Dalečín</b>	300,0	-	300,0
<b>Hluboké</b>	-	-	-

Veselí	-	-	-
<b>Obec Dalečín celkem</b>	<b>300,0</b>	-	<b>300,0</b>

### E.3 Mapa



### F. AKTUALIZACE

Datum projednání	Číslo projednání	Typ projednání	Popis
12. 11. 2018	57/2018	administrativní opatření	Dalečín - nová vrtaná studnana pozemku na p. č. 273/3 k. ú. Dalečín včetně výtlačného řadu v délce 316 m, který je napojen do stávající armaturní šachty
15. 12. 2015	0646/07/2015/ZK	usnesení zastupitelstva	Schválení komplexní aktualizace PRVKUK v roce 2015. Došlo ke sjednocení karet na úroveň obce.