

# Podmoky - CZ063.3601.6102.081 - stav 20. 6. 2017

## A. OBEC

### Podmoky

|  |                              |
|--|------------------------------|
| <b>Číslo obce PRVKUK</b>                   | 81                           |
| <b>Kód obce PRVKUK</b>                     | CZ063.3601.6102.081          |
| <b>Kód obce</b>                            | 548251                       |
| <b>Číslo ORP (ČSÚ)</b><br><b>Název ORP</b> | 949 (6102)<br>Havlíčkův Brod |
| <b>Číslo POU</b><br><b>Název POU</b>       | 1988<br>Golčův Jeníkov       |



### Členění obce

| <b>Úplný kód části obce PRVKUK</b> | <b>Název části obce</b> | <b>Kód části obce PRVKUK</b> | <b>Kód části obce RÚIAN</b> |
|------------------------------------|-------------------------|------------------------------|-----------------------------|
| CZ063.3601.6102.081.01             | Podmoky                 | 03553                        | 35530                       |

## B. CHARAKTERISTIKA OBCE

### B.1 Základní informace o obci

Obec Podmoky leží na sever od města Světlá nad Sázavou, Obcí protéká vodní tok Čáslavka. Obec nemá žádné místní části.

### B.2 Demografický vývoj (prognóza)

| <b>Název části obce</b> | <b>Obyvatelé</b> | <b>Počet obyvatel</b> |             |             |             |             |             |             |
|-------------------------|------------------|-----------------------|-------------|-------------|-------------|-------------|-------------|-------------|
|                         |                  | <b>2002</b>           | <b>2005</b> | <b>2010</b> | <b>2015</b> | <b>2020</b> | <b>2025</b> | <b>2030</b> |
|                         |                  |                       |             |             |             |             |             |             |

|                |                   |     |     |     |     |     |     |     |
|----------------|-------------------|-----|-----|-----|-----|-----|-----|-----|
| <b>Podmoky</b> | Trvale bydlící    | 100 | 100 | 100 | 95  | 87  | 79  | 70  |
|                | Přechodně bydlící | 174 | 174 | 174 | 174 | 174 | 174 | 174 |
|                | Celkem            | 274 | 274 | 274 | 269 | 261 | 253 | 244 |

### B.3 Vývoj počtu obyvatel v obci (ČSÚ)

| <b>Obec</b> |
|-------------|
| Podmoky     |

## C. VODOVODY

### C.1 Počet obyvatel připojených na vodovod

| <b>Název části obce</b> | <b>Počet připojených na vodovod</b> |             |             |             |             |             |             |
|-------------------------|-------------------------------------|-------------|-------------|-------------|-------------|-------------|-------------|
|                         | <b>2002</b>                         | <b>2005</b> | <b>2010</b> | <b>2015</b> | <b>2020</b> | <b>2025</b> | <b>2030</b> |
| <b>Podmoky</b>          | -                                   | -           | -           | -           | -           | 70          | 70          |

### C.2 Bilanční údaje

| <b>Položka</b>         | <b>Jednotka</b>     | <b>2002</b> | <b>2005</b> | <b>2010</b> | <b>2015</b> | <b>2020</b> | <b>2025</b> | <b>2030</b> |
|------------------------|---------------------|-------------|-------------|-------------|-------------|-------------|-------------|-------------|
| Průměrná potřeba vody  | m <sup>3</sup> /den | -           | -           | -           | -           | -           | -           | -           |
| Maximální potřeba vody | m <sup>3</sup> /den | -           | -           | -           | -           | -           | -           | -           |
| Voda specifická z VVR  | l/os x den          | -           | -           | -           | -           | -           | -           | -           |
| Voda specifická z VFC  | l/os x den          | -           | -           | -           | -           | -           | -           | -           |
| Voda specifická z VFD  | l/os x den          | -           | -           | -           | -           | -           | -           | -           |
| Voda specifická z VFO  | l/os x den          | -           | -           | -           | -           | -           | -           | -           |
| Voda specifická z VNF  | l/os x den          | -           | -           | -           | -           | -           | -           | -           |

### C.4 Vodovody – popis stávajícího stavu

Obec Podmoky nemá vybudovaný veřejný vodovod, obyvatelé využívají ke svému zásobení soukromé zdroje.

### C.5 Vodovody – popis návrhového stavu

Obec Podmoky doporučujeme napojit na skupinový vodovod Golčův Jeníkov - Čáslav z konce rozvodné sítě ve městě Golčův Jeníkov.

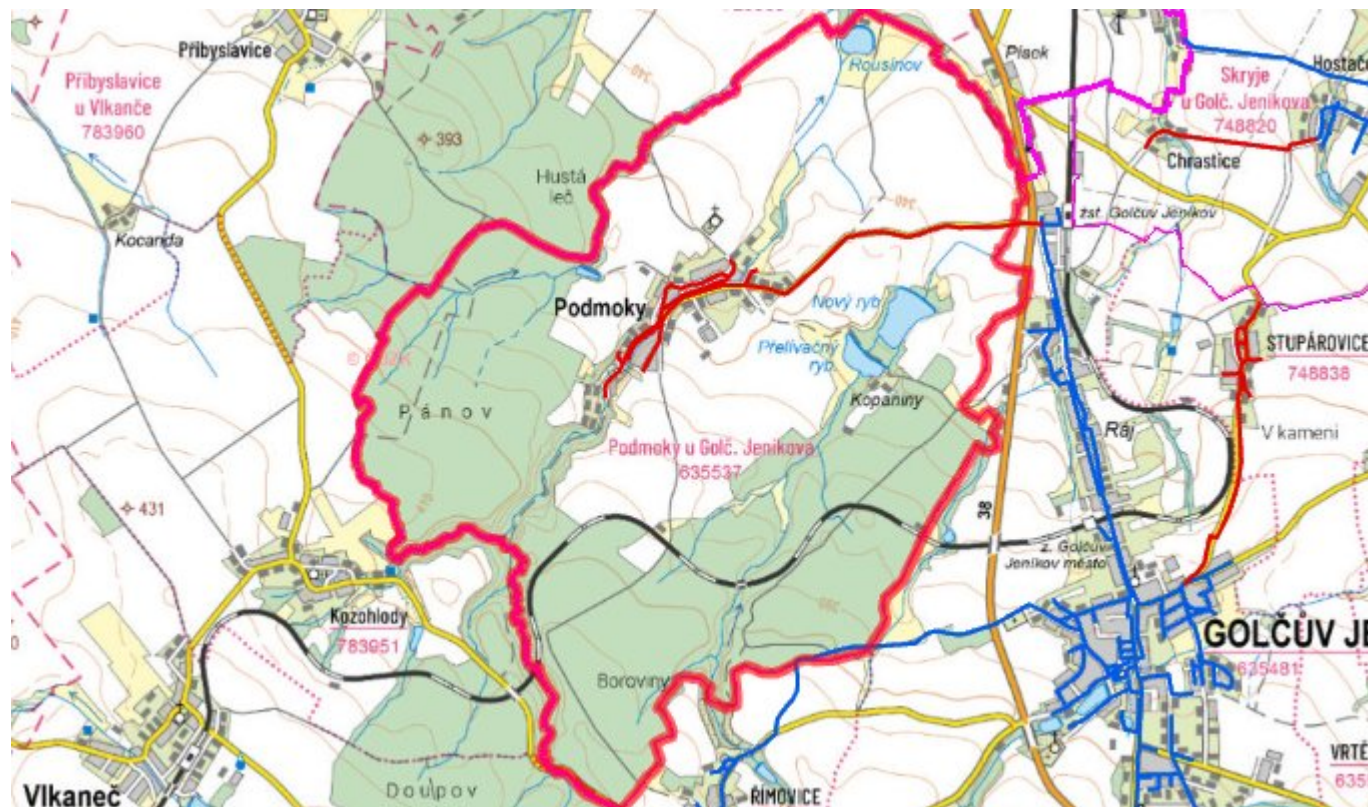
#### **Navrhované zdroje pitné vody**

Pro obec se uvažuje s napojením na skupinový vodovod Golčův Jeníkov - Čáslav.

### Časový harmonogram

V oblasti zásobování pitnou vodou se pro obec Podmoky realizace navrhovaných opatření předpokládá do r. 2030.

### C.7 Mapa



## D. KANALIZACE A ČOV

### D.1 Počet obyvatel připojených na kanalizaci

| Název části obce | Počet připojených na kanalizaci |      |      |      |      |      |      |
|------------------|---------------------------------|------|------|------|------|------|------|
|                  | 2002                            | 2005 | 2010 | 2015 | 2020 | 2025 | 2030 |
| Podmoky          | -                               | -    | -    | -    | -    | 70   | 70   |

### D.2 Počet obyvatel připojených na ČOV

| Název části obce | Počet připojených na ČOV |      |      |      |      |      |      |
|------------------|--------------------------|------|------|------|------|------|------|
|                  | 2002                     | 2005 | 2010 | 2015 | 2020 | 2025 | 2030 |
| Podmoky          | -                        | -    | -    | -    | -    | 70   | 70   |

### D.3 Bilanční údaje

| Položka | Jednotka | 2002 | 2005 | 2010 | 2015 | 2020 | 2025 | 2030 |
|---------|----------|------|------|------|------|------|------|------|
|---------|----------|------|------|------|------|------|------|------|

|                                     |                     |   |   |   |   |   |   |   |
|-------------------------------------|---------------------|---|---|---|---|---|---|---|
| Produkce komunálních OV             | m <sup>3</sup> /den | - | - | - | - | - | - | - |
| Produkce komunálního znečištění     | kg/den              | - | - | - | - | - | - | - |
| Produkce průmyslových OV            | m <sup>3</sup> /den | - | - | - | - | - | - | - |
| Produkce znečištění průmyslových OV | kg/den              | - | - | - | - | - | - | - |

## D.5 Kanalizace – popis stávajícího stavu

Obec Podmoky nemá v současnosti vybudovaný systém veřejné kanalizace. Splaškové vody jsou zachycovány v bezodtokých jímkách.

V obci není vybudována čistírna odpadních vod.

## D.6 Kanalizace – popis návrhového stavu

V obci Podmoky se navrhuje vybudovat splaškovou kanalizaci, která bude ukončena ČOV.

V obci bude vybudována ČOV.

V současnosti napojené obce (místní části): nejsou

Nově napojené obce (místní části): Podmoky

Návrhový svoz z obcí (místních částí): není

Pokud nebude zajištěno napojení na čistírnu odpadních vod, budou vzhledem k nízkému počtu obyvatel odpadní vody z jednotlivých domácností zneškodňovány individuálním způsobem (např. domovní čistírny odpadních vod, jímky na vyvážení).

### Časový harmonogram

V oblasti odkanalizování a čištění odpadních vod se pro obec Podmoky realizace navrhovaných opatření předpokládá do r. 2030.

## D.7 Mapa



## E. EKONOMICKÁ ČÁST

Součástí PRVKUK není řešení problematiky imisních limitů ukazatelů přípustného znečištění povrchových vod dle přílohy 3 Nařízení vlády 61/2003 Sb. V nákladech na čistírny odpadních vod není počítáno s investicemi do technologií, které zabezpečí splnění těchto limitů. Imisními limity se zabývají jednotlivé Plány povodí.

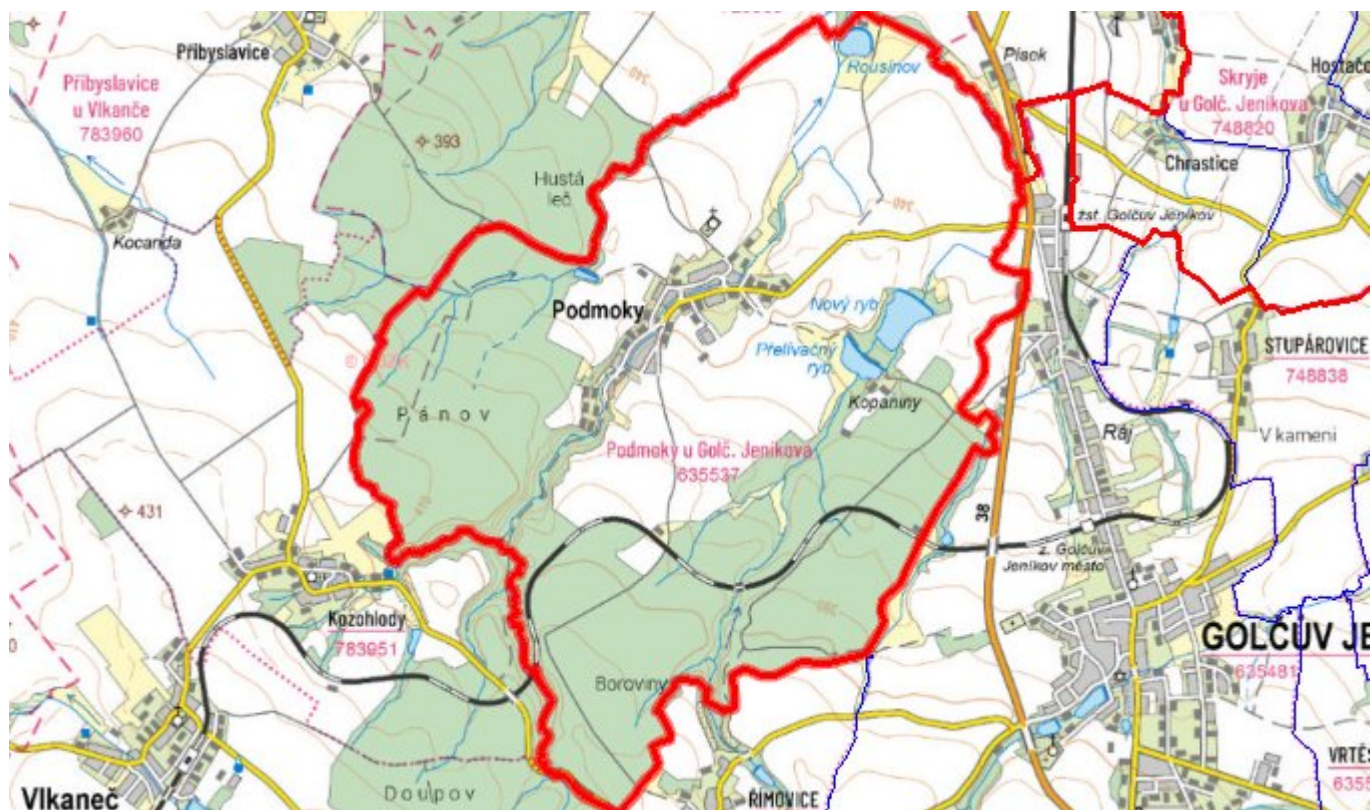
### E.1 Předpokládané investiční náklady v letech 2015–2030 [tis. Kč]

| Název části obce           | Typ investice  |                 |                 |
|----------------------------|----------------|-----------------|-----------------|
|                            | Vodovody       | Kanalizace      | Celkem          |
| Podmoky                    | 8 000,0        | 10 400,0        | 18 400,0        |
| <b>Obec Podmoky celkem</b> | <b>8 000,0</b> | <b>10 400,0</b> | <b>18 400,0</b> |

### E.2 Investiční náklady v letech 2001–2014 [tis. Kč]

| Název části obce           | Typ investice |            |          |
|----------------------------|---------------|------------|----------|
|                            | Vodovody      | Kanalizace | Celkem   |
| Podmoky                    | -             | -          | -        |
| <b>Obec Podmoky celkem</b> | <b>-</b>      | <b>-</b>   | <b>-</b> |

### E.3 Mapa



## F. AKTUALIZACE

| Datum projednání | Číslo projednání | Typ projednání          | Popis   |
|------------------|------------------|-------------------------|---|
| 20. 6. 2017      | 0333/04/2017/ZK  | usnesení zastupitelstva | Změna technického řešení v oblasti odkanalizování a čištění odpadních vod.                    |
| 15. 12. 2015     | 0646/07/2015/ZK  | usnesení zastupitelstva | Schválení komplexní aktualizace PRVKUK v roce 2015. Došlo ke sjednocení karet na úroveň obce. |