

# Červená Řečice - CZ063.3304.6110.378 - stav 31. 7. 2017

## A. OBEC

### Červená Řečice

<b>Číslo obce PRVKUK</b>	378
<b>Kód obce PRVKUK</b>	CZ063.3304.6110.378
<b>Kód obce</b>	547778
<b>Číslo ORP (ČSÚ)</b> <b>Název ORP</b>	388 (6110) Pelhřimov
<b>Číslo POU</b> <b>Název POU</b>	809 Pelhřimov



### Členění obce

<b>Úplný kód části obce PRVKUK</b>	<b>Název části obce</b>	<b>Kód části obce PRVKUK</b>	<b>Kód části obce RÚIAN</b>
CZ063.3304.6110.378.01	Červená Řečice	02071	20711
CZ063.3304.6110.378.02	Milotičky	00073	736
CZ063.3304.6110.378.03	Popelištná	12573	125733
CZ063.3304.6110.378.04	Těchoraz	16550	165506
CZ063.3304.6110.378.05	Zmišovice	12574	125741

## B. CHARAKTERISTIKA OBCE

### B.1 Základní informace o obci

Město Červená Řečice se nachází v západní části kraje Vysočina cca 11 km severně od města Pelhřimov. Město se skládá z celkem pěti místních částí - Červená Řečice, Milotičky, Popelištná, Těchoraz a Zmišovice. Rozsah zástavby městské části Červená Řečice je v rozmezí 437 - 481 m n.m. Městská část Milotičky se nachází cca 4 km jižně od Červené Řečice. Rozsah zástavby se pohybuje v rozmezí 556 - 583 m n.m. Městská část Popelištná se nachází cca 3 km jihovýchodně od Červené Řečice. Rozsah zástavby se pohybuje v rozmezí 447 - 496 m n.m. Městská část Těchoraz se nachází cca 5 km jižně od Červené Řečice. Rozsah zástavby se pohybuje v rozmezí 514 - 535 m n.m. Městská část Zmišovice se nachází cca 2,5 km jižně od Červené Řečice. Rozsah zástavby se pohybuje v rozmezí 467 - 488 m n.m.

Město se nachází v povodí VN Švihov.

### B.2 Demografický vývoj (prognóza)

Název části obce	Obyvatelé	Počet obyvatel						
		2002	2005	2010	2015	2020	2025	2030
Červená Řečice	Trvale bydlící	835	833	833	758	723	688	651
	Přechodně bydlící	200	200	200	200	200	200	200
	Celkem	1 035	1 033	1 033	958	923	888	851
Milotičky	Trvale bydlící	10	10	10	14	14	14	14
	Přechodně bydlící	10	10	10	10	10	10	10
	Celkem	20	20	20	24	24	24	24
Popelištná	Trvale bydlící	60	60	60	67	67	67	66
	Přechodně bydlící	300	299	299	300	300	300	300
	Celkem	360	359	359	367	367	367	366
Těchoraz	Trvale bydlící	44	44	44	61	65	68	72
	Přechodně bydlící	70	70	70	70	70	70	70
	Celkem	114	114	114	131	135	138	142
Zmišovice	Trvale bydlící	38	38	38	29	24	20	16
	Přechodně bydlící	30	30	30	30	30	30	30
	Celkem	68	68	68	59	54	50	46

### B.3 Vývoj počtu obyvatel v obci (ČSÚ)

<b>Obec</b>
Červená Řečice

## C. VODOVODY

### C.1 Počet obyvatel připojených na vodovod

Název části obce	Počet připojených na vodovod						
	2002	2005	2010	2015	2020	2025	2030
<b>Červená Řečice</b>	814	817	824	858	823	788	751
<b>Milotičky</b>	-	-	-	-	-	-	-
<b>Popelištná</b>	60	60	60	88	88	88	87
<b>Těchoraz</b>	44	44	44	82	86	89	93
<b>Zmišovice</b>	38	38	38	41	36	32	28

### C.2 Bilanční údaje

Položka	Jednotka	Název části obce	2002	2005	2010	2015	2020	2025	2030
Průměrná potřeba vody	m <sup>3</sup> /den	Červená Řečice	136	141	148	-	-	-	-
		Milotičky	39	39	32	-	-	-	-
		Popelištná	12	12	12	-	-	-	-
		Těchoraz	7	8	8	-	-	-	-
		Zmišovice	-	-	-	-	-	-	-
		Červená Řečice	-	-	-	-	-	-	-
Maximální potřeba vody	m <sup>3</sup> /den	Červená Řečice	204	212	222	-	-	-	-
		Milotičky	59	58	48	-	-	-	-
		Popelištná	18	19	18	-	-	-	-
		Těchoraz	11	12	11	-	-	-	-
		Zmišovice	-	-	-	-	-	-	-
		Červená Řečice	-	-	-	-	-	-	-
Voda specifická z VVR	l/os x den	Červená Řečice	167,40	172,02	178,97	-	-	-	-
		Milotičky	650,40	642,36	535,27	-	-	-	-
		Popelištná	274,90	281,41	271,12	-	-	-	-
		Těchoraz	193,20	204,94	200,47	-	-	-	-
		Zmišovice	-	-	-	-	-	-	-
		Červená Řečice	-	-	-	-	-	-	-

Voda specifická z VFC	l/os x den	Červená Řečice	167,40	163,20	159,30	-	-	-	-
		Milotičky	650,40	635,90	515,90	-	-	-	-
		Popelištná	274,90	268,90	233,60	-	-	-	-
		Těchoraz	193,20	188,90	171,60	-	-	-	-
		Zmišovice							
Voda specifická z VFD	l/os x den	Červená Řečice	136,90	132,80	129,20	-	-	-	-
		Milotičky	489,30	474,80	354,80	-	-	-	-
		Popelištná	204,60	198,60	163,30	-	-	-	-
		Těchoraz	144,40	140,10	122,80	-	-	-	-
		Zmišovice							
Voda specifická z VFO	l/os x den	Červená Řečice	30,50	30,40	30,10	-	-	-	-
		Milotičky	161,10	161,10	161,10	-	-	-	-
		Popelištná	70,30	70,30	70,30	-	-	-	-
		Těchoraz	48,80	48,80	48,80	-	-	-	-
		Zmišovice							
Voda specifická z VNF	l/os x den	Červená Řečice	-	8,82	19,67	-	-	-	-
		Milotičky	-	6,46	19,37	-	-	-	-
		Popelištná	-	12,51	37,52	-	-	-	-
		Těchoraz	-	16,04	28,87	-	-	-	-
		Zmišovice							

## C.4 Vodovody – popis stávajícího stavu

### Místní (městská) část Červená Řečice

Městská část Červená Řečice je zásobována pitnou vodou z vlastního vodního zdroje, který tvoří deset kopaných studní a dva jímací zářezy. Prameniště se nachází nedaleko osady Bělá u obce Mašovice. Voda je poté gravitačně svedena do VDJ 500 m<sup>3</sup> PEVAK - Červená Řečice, odkud je gravitačně rozvedena po městské části. Do VDJ je také veden výtlačný řad skupinového vodovodu HU-PE-PA, kterým je městská část Červená Řečice zásobována pitnou vodou z vodárenské nádrže Švihov. Celková délka rozvodných řadů v městské části Červená Řečice je cca 8 234 m.

V roce 2006 byla realizována rekonstrukce vodovodu, v rámci které byla provedena výměna přívodního vodovodního řadu z prameniště Bělá do stávajícího VDJ v délce 1567 m, výměna zásobovacího řadu v délce 911 m z VDJ do městské části a výměna sedmnácti rozvodných řadů v celkové délce 5126 m.

V roce 2017 bylo realizováno posílení vodovodu trubní studnou hloubky 61 m. Dále byl realizován výtlačný řad mezi trubní studnou a stávajícím VDJ.

### Místní (městská) část Milotičky

Městská část Milotičky je zásobena z domovních studní. Kvalita a množství vody není známa.

### Místní (městská) část Popelištná

Městská část Popelištná je zásobována pitnou vodou z vlastního vodního zdroje, který tvoří dvě kopané studny. Dále je městská část Popelištná zásobována pitnou vodou z městské části Zmišovice, která odebírá pitnou vodu ze skupinového vodovodu HU-PE-PA. Voda je nejprve gravitačně vedena do VDJ Popelištná 100 m<sup>3</sup>, pitná voda je

poté gravitačně vedena do městské části. Celková délka rozvodných řadů v městské části Popelištná je cca 1410 m.

#### **Místní (městská) část Těchoraz**

Městská část Těchoraz je zásobována pitnou vodou z vlastního zdroje, který tvoří dvě kopané studny. Odtud je voda gravitačně vedena do VDJ Těchoraz 24 m<sup>3</sup>. Další možností je zásobování pitnou vodou ze skupinového vodovodu HU-PE-PA. Pitná voda z VDJ natéká gravitačně do městské části Těchoraz a rozvodnými řady je rozvedena po městské části. Celková délka rozvodných řadů v městské části Těchoraz je cca 661 m.

#### **Místní (městská) část Zmišovice**

Městská část Zmišovice je v současné době zásobována pitnou vodou ze skupinového vodovodu HU-PE-PA. Napojení je realizováno v čerpací stanici Zmišovice, odkud je pitná voda vedena do VDJ Zmišovice 30 m<sup>3</sup>, následně je pitná voda gravitačně rozvedena po městské části. Malé množství pitné vody je do městské části Zmišovice dodáváno z vodovodu Popelištná. Celková délka rozvodných řadů v městské části Zmišovice je cca 1499 m.

### **C.5 Vodovody – popis návrhového stavu**

#### **Místní (městská) část Červená Řečice**

Vzhledem k technickému stavu části vodovodní sítě se předpokládá částečná obnova (rekonstrukce) vodovodní sítě včetně souvisejících objektů. Dále se navrhuje dostavba vodovodní sítě v lokalitách, kde dosud není vybudována.

Výhledově je uvažováno s posílením podzemního vodního zdroje.

#### **Místní (městská) část Milotičky**

Vzhledem k nízkému počtu obyvatel budou jednotlivé domácnosti zásobovány individuálním způsobem (např. studny, vrty).

#### **Místní (městská) část Popelištná**

Vzhledem k technickému stavu části vodovodní sítě se předpokládá částečná obnova (rekonstrukce) vodovodní sítě včetně souvisejících objektů. Dále se navrhuje dostavba vodovodní sítě v lokalitách, kde dosud není vybudována.

#### **Místní (městská) část Těchoraz**

Vzhledem k technickému stavu části vodovodní sítě se předpokládá částečná obnova (rekonstrukce) vodovodní sítě včetně souvisejících objektů. Dále se navrhuje dostavba vodovodní sítě v lokalitách, kde dosud není vybudována.

#### **Místní (městská) část Zmišovice**

Vzhledem k technickému stavu části vodovodní sítě se předpokládá částečná obnova (rekonstrukce) vodovodní sítě včetně souvisejících objektů. Dále se navrhuje dostavba vodovodní sítě v lokalitách, kde dosud není vybudována.

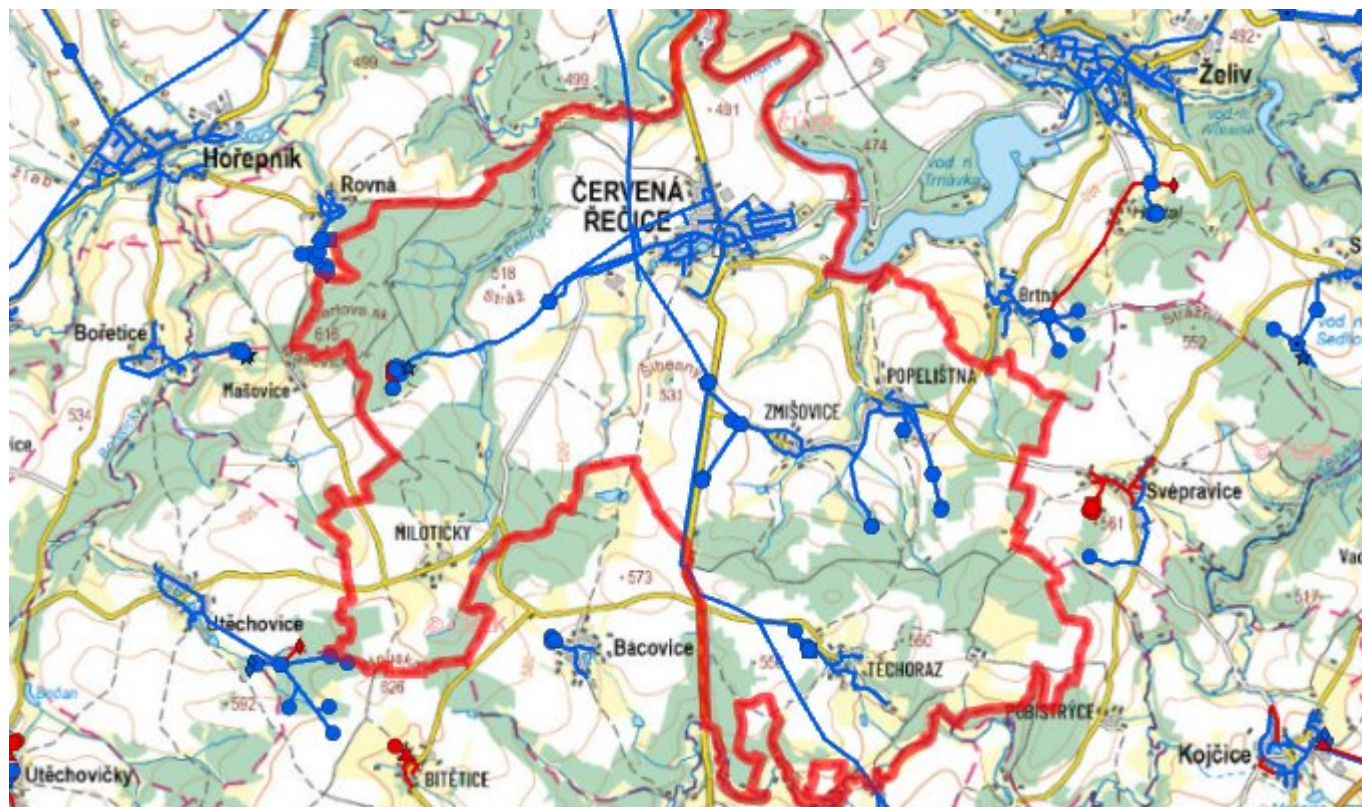
## Navrhované zdroje pitné vody

S novými vodními zdroji se uvažuje.

## Časový harmonogram

V oblasti zásobování pitnou vodou se pro město Červená Řečice realizace navržených opatření předpokládá do r. 2030.

## C.7 Mapa



## D. KANALIZACE A ČOV

### D.1 Počet obyvatel připojených na kanalizaci

Název části obce	Počet připojených na kanalizaci						
	2002	2005	2010	2015	2020	2025	2030
Červená Řečice	1 000	999	999	858	823	788	751
Milotičky	-	-	-	-	-	-	-
Popelištná	60	60	60	88	88	88	87
Těchoraz	70	70	70	-	-	89	93
Zmišovice	38	38	38	-	-	32	28

### D.2 Počet obyvatel připojených na ČOV

Název části obce	Počet připojených na ČOV						
	2002	2005	2010	2015	2020	2025	2030
<b>Červená Řečice</b>	1 000	999	999	858	823	788	751
<b>Milotičky</b>	-	-	-	-	-	-	-
<b>Popelištná</b>	60	60	60	88	88	88	87
<b>Těchoraz</b>	-	-	-	-	-	89	93
<b>Zmišovice</b>	-	-	-	-	-	32	28

### D.3 Bilanční údaje

Položka	Jednotka	Název části obce	2002	2005	2010	2015	2020	2025	2030
Produkce komunálních OV	m <sup>3</sup> /den	Červená Řečice	6,26	6,26	6,26	-	-	-	-
		Milotičky	-	-	-	-	-	-	-
		Popelištná	-	-	-	-	-	-	-
		Těchoraz	-	-	-	-	-	-	-
		Zmišovice	-	-	-	-	-	-	-
		Červená Řečice	24,84	24,81	24,81	-	-	-	-
Produkce komunálního znečištění	kg/den	Milotičky	-	-	-	-	-	-	-
		Popelištná	-	-	-	-	-	-	-
		Těchoraz	-	-	-	-	-	-	-
		Zmišovice	-	-	-	-	-	-	-
		Červená Řečice	-	-	-	-	-	-	-
		Milotičky	-	-	-	-	-	-	-
Produkce průmyslových OV	m <sup>3</sup> /den	Červená Řečice	-	-	-	-	-	-	-
		Milotičky	-	-	-	-	-	-	-
		Popelištná	-	-	-	-	-	-	-
		Těchoraz	-	-	-	-	-	-	-
		Zmišovice	-	-	-	-	-	-	-
		Červená Řečice	-	-	-	-	-	-	-
Produkce znečištění průmyslových OV	kg/den	Milotičky	-	-	-	-	-	-	-
		Popelištná	-	-	-	-	-	-	-
		Těchoraz	-	-	-	-	-	-	-
		Zmišovice	-	-	-	-	-	-	-
		Červená Řečice	-	-	-	-	-	-	-
		Milotičky	-	-	-	-	-	-	-

### D.5 Kanalizace – popis stávajícího stavu

#### Místní (městská) část Červená Řečice

V městské části Červená Řečice žije v současnosti 787 trvale bydlících obyvatel, příležitostně se počet obyvatel zvyšuje o 200 rekreatantů. Městská část má vybudovanou jednotnou kanalizační síť, která končí na ČOV Červená Řečice o kapacitě 2833 EO. Na stokové síti jsou osazeny celkem čtyři odlehčovací komory. Celková délka

jednotné kanalizační sítě je 9256 m.

V městské části je vybudována ČOV pro 2833 EO.

V současnosti napojené obce (místní části): Červená Řečice

#### **Místní (městská) část Milotičky**

V městské části Milotičky žije v současnosti 15 trvale bydlících obyvatel, příležitostně se počet obyvatel zvyšuje o 10 rekreatantů. Obec nemá v současnosti vybudovanou veřejnou kanalizační síť, odpadní vody jsou zachycovány do bezodtokých jímek.

#### **Místní (městská) část Popelištná**

V městské části žije v současnosti 69 trvale bydlících obyvatel, kteří jsou napojení na kanalizaci. Příležitostně se počet obyvatel zvyšuje o 300 rekreatantů. Obec má vybudovanou jednotnou kanalizační síť, která končí na ČOV Popelištná o kapacitě 100 EO. Celková délka stokové sítě je 1 220 m. Objekty ČOV: 1. stupeň - tříkomorový septik, 2. stupeň - umělý mokřad (kořenová ČOV) a 2 nádrže.

V městské části je vybudována ČOV pro 100 EO.

V současnosti napojené obce (místní části): Popelištná

#### **Místní (městská) část Těchoraz**

V městské části Těchoraz žije v současné době celkem 59 trvale bydlících obyvatel, příležitostně se počet obyvatel zvyšuje o 70 rekreatantů. Obec má vybudovanou jednotnou kanalizační síť o celkové délce 400 m, kanalizace je zaústěna do místní vodního toku. Trvale bydlící obyvatelstvo je vybaveno septiky s odtokem do kanalizace a částečně jímkami na vyvážení. Rekreační objekty jsou vybaveny jímkami na vyvážení.

V městské části není vybudována ČOV.

#### **Místní (městská) část Zmišovice**

V městské části Zmišovice žije v současné době 33 trvale bydlících obyvatel, příležitostně se počet obyvatel zvyšuje o 30 rekreatantů. Obec má vybudovanou jednotnou kanalizační síť, která se skládá ze dvou samostatných kanalizačních větví, obě části kanalizace jsou zaústěny do místního vodního toku. Celková délka stávající kanalizace je 390 m. Trvale bydlící obyvatelstvo je vybaveno septiky s odtokem do kanalizace a částečně jímkami bez odtoku. Rekreační objekty jsou vybaveny bezodtokovými jímkami.

V městské části není vybudována ČOV.

## **D.6 Kanalizace – popis návrhového stavu**

### **Místní (městská) část Červená Řečice**

Vzhledem k technickému stavu části kanalizační sítě se předpokládá částečná obnova (rekonstrukce) kanalizační sítě včetně souvisejících objektů. Dále se navrhuje dostavba kanalizační sítě v lokalitách, kde dosud není vybudována.

Navrhuje se rekonstrukce a intenzifikace stávající ČOV.

V městské části je vybudována ČOV.

V současnosti napojené obce (místní části): Červená Řečice

Nově napojené obce (místní části): nejsou

Návrhový svoz z obcí (místních částí): Milotičky, Těchoraz, Zmišovice

### **Místní (městská) část Milotičky**

Vzhledem k nízkému počtu obyvatel budou odpadní vody z jednotlivých domácností zneškodňovány individuálním způsobem (např. domovní čistírny odpadních vod, jímky na vyvážení).

### **Místní (městská) část Popelištná**

Vzhledem k technickému stavu části kanalizační sítě se předpokládá částečná obnova (rekonstrukce) kanalizační sítě včetně souvisejících objektů. Dále se navrhuje dostavba kanalizační sítě v lokalitách, kde dosud není vybudována.

U ČOV Popelištná se navrhuje její modernizace.

V městské části je vybudována ČOV.

V současnosti napojené obce (místní části): Popelištná

Nově napojené obce (místní části): nejsou

Návrhový svoz z obcí (místních částí): není

### **Místní (městská) část Těchoraz**

Současný stav kanalizační sítě v městské části Těchoraz je nevyhovující, proto se navrhuje rozšíření a rekonstrukce stávající kanalizační sítě a vybudování čistírny odpadních vod.

V městské části bude vybudována ČOV.

V současnosti napojené obce (místní části): nejsou

Nově napojené obce (místní části): Těchoraz

Návrhový svoz z obcí (místních částí): není

Pokud nebude zajištěna výstavba čistírny odpadních vod, budou vzhledem k nízkému počtu obyvatel odpadní vody z jednotlivých domácností zneškodňovány individuálním způsobem (např. domovní čistírny odpadních vod, jímky na vyvážení).

### **Místní (městská) část Zmišovice**

Současný stav kanalizační sítě v místní části Zmišovice je nevyhovující, proto se navrhuje rozšíření a rekonstrukce stávající kanalizační sítě a vybudování čistírny odpadních vod.

V městské části bude vybudována ČOV.

V současnosti napojené obce (místní části): nejsou

Nově napojené obce (místní části): Zmišovice

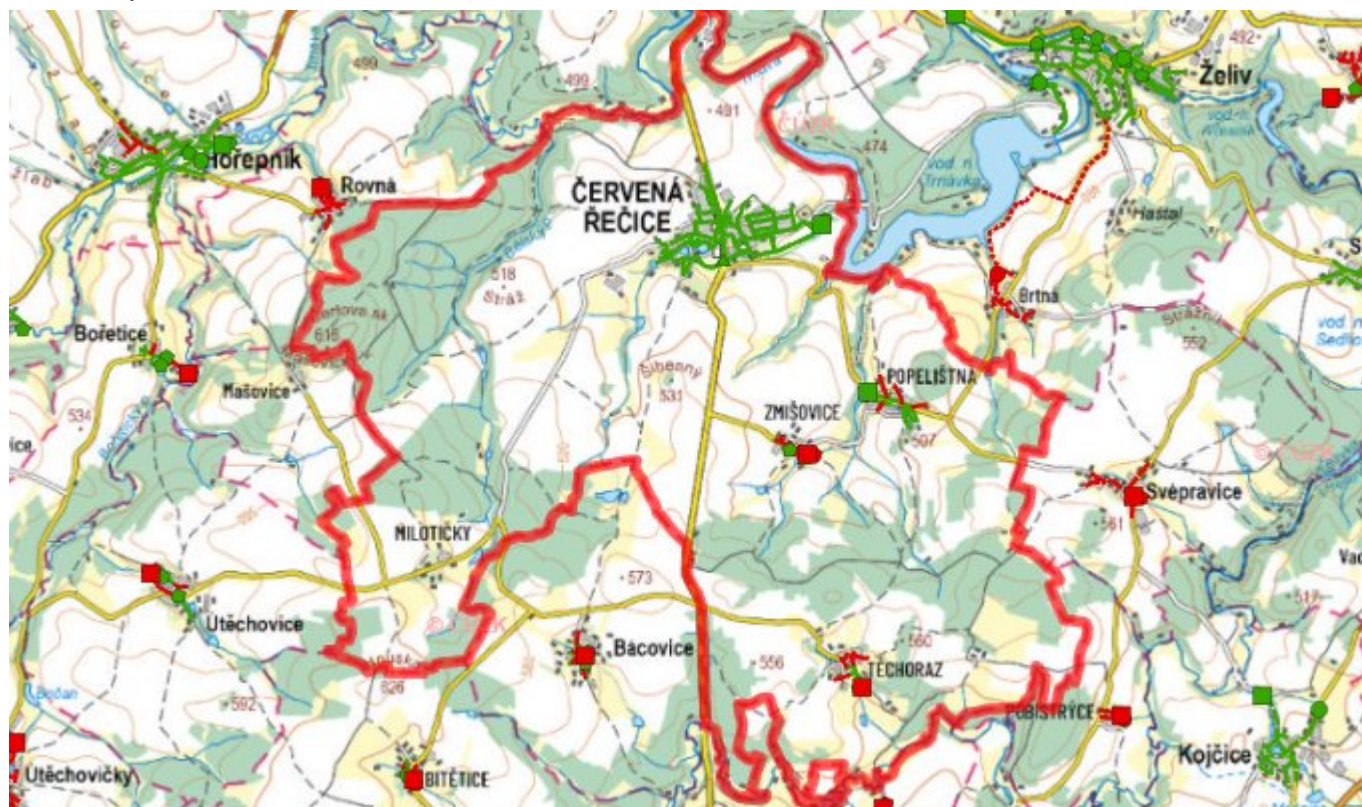
Návrhový svoz z obcí (místních částí): není

Pokud nebude zajištěna výstavba čistírny odpadních vod, budou vzhledem k nízkému počtu obyvatel odpadní vody z jednotlivých domácností zneškodňovány individuálním způsobem (např. domovní čistírny odpadních vod, jímky na vyvážení).

### Časový harmonogram

V oblasti odkanalizování a čištění odpadních vod se pro město Červená Řečice realizace navrhovaných opatření předpokládá do r. 2030.

## D.7 Mapa



## E. EKONOMICKÁ ČÁST

Součástí PRVKUK není řešení problematiky imisních limitů ukazatelů přípustného znečištění povrchových vod dle přílohy 3 Nařízení vlády 61/2003 Sb. V nákladech na čistírny odpadních vod není počítáno s investicí do technologií, které zabezpečí splnění těchto limitů. Imisními limity se zabývají jednotlivé Plány povodí.

### E.1 Předpokládané investiční náklady v letech 2015–2030 [tis. Kč]

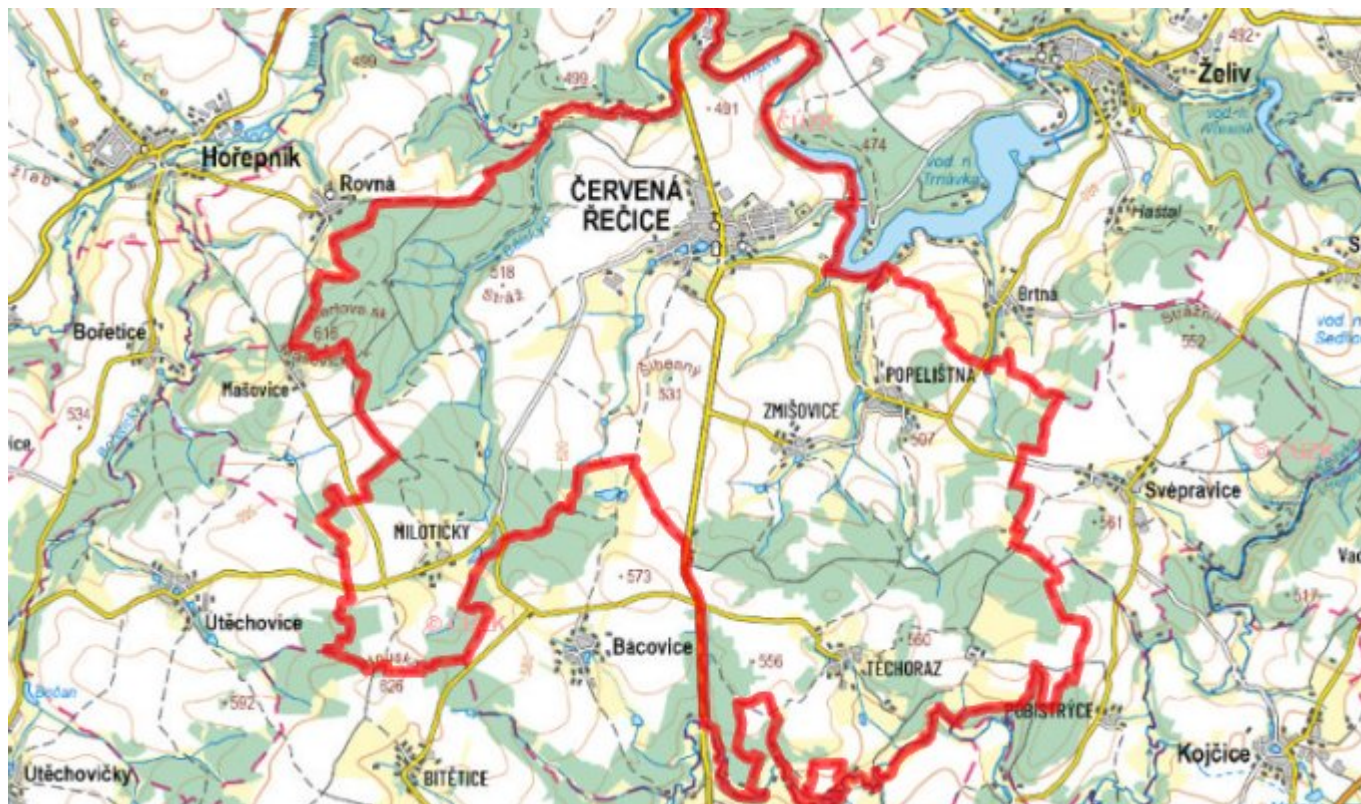
Název části obce	Typ investice		
	Vodovody	Kanalizace	Celkem

<b>Červená Řečice</b>	3 300,0	25 500,0	28 800,0
<b>Milotičky</b>	-	-	-
<b>Popelištná</b>	-	2 000,0	2 000,0
<b>Těchoraz</b>	-	4 500,0	4 500,0
<b>Zmišovice</b>	800,0	3 300,0	4 100,0
<b>Obec Červená Řečice celkem</b>	<b>4 100,0</b>	<b>35 300,0</b>	<b>39 400,0</b>

## E.2 Investiční náklady v letech 2001-2014 [tis. Kč]

Název části obce	Typ investice		
	Vodovody	Kanalizace	Celkem
<b>Červená Řečice</b>	-	-	-
<b>Milotičky</b>	-	-	-
<b>Popelištná</b>	-	-	-
<b>Těchoraz</b>	-	-	-
<b>Zmišovice</b>	-	-	-
<b>Obec Červená Řečice celkem</b>	-	-	-

## E.3 Mapa



## F. AKTUALIZACE

Datum projednání	Číslo projednání	Typ projednání	Popis
31. 7. 2017	41/2017	administrativní opatření	Červená Řečice - posílení vodovodu Červená Řečice - trubní vrtaná studna hl. 61 m, ze studny je výtlačný řad dl. 160 m do stávajícího VDJ, který vlastní PEVAK Pelhřimov, družstvo a nachází se na pozemku st. par. č. 578 k.ú. Červená Řečice. Ve VDJ byla osazena ÚV (technologie odstranění manganu a železa)
15. 12. 2015	0646/07/2015/ZK	usnesení zastupitelstva	Schválení komplexní aktualizace PRVKUK v roce 2015. Došlo ke sjednocení karet na úroveň obce.