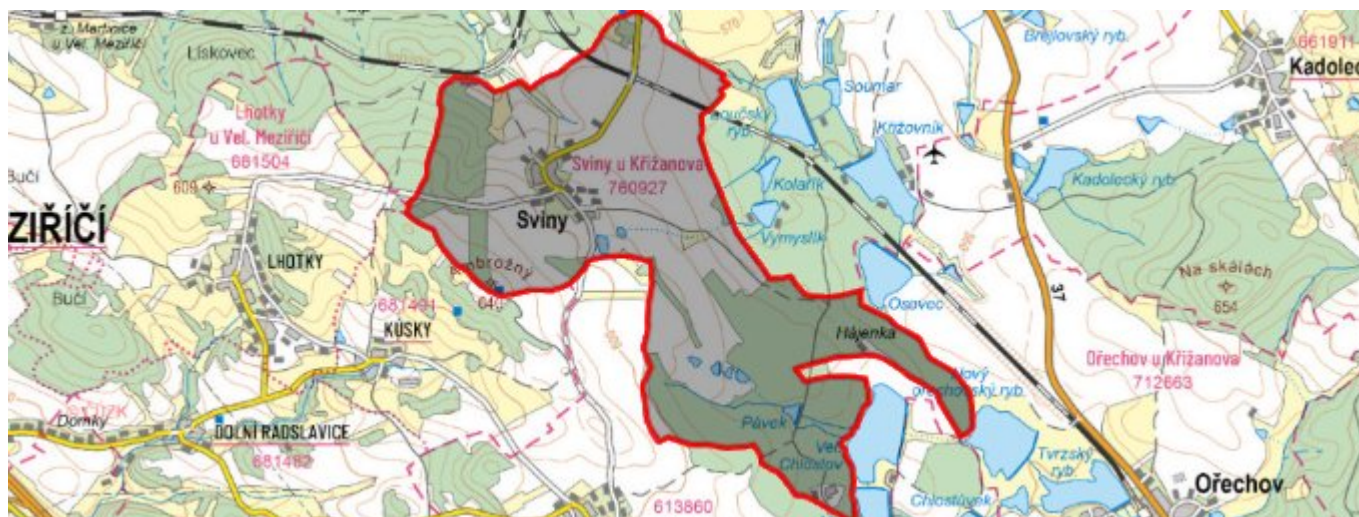


Sviny - CZ063.3714.6114.668 - stav 7. 5. 2024

A. OBEC

Sviny

Číslo obce PRVKUK	668
Kód obce PRVKUK	CZ063.3714.6114.668
Kód obce	596850
Číslo ORP (ČSÚ) Název ORP	1694 (6114) Velké Meziříčí
Číslo POU Název POU	3409 Velké Meziříčí



Členění obce

Úplný kód části obce PRVKUK	Název části obce	Kód části obce PRVKUK	Kód části obce RÚIAN
CZ063.3714.6114.668.01	Sviny	16092	160920

B. CHARAKTERISTIKA OBCE

B.1 Základní informace o obci

Obec Sviny se nachází severovýchodně od města Velké Meziříčí, ve vzdálenosti cca 6 km. Rozsah zástavby je v rozmezí 575 - 595 m n.m.

B.2 Demografický vývoj (prognóza)

Název části obce	Obyvatelé	Počet obyvatel						
		2002	2005	2010	2015	2020	2025	2030

Sviny	Trvale bydlící	110	110	110	108	108	107	106
	Přechodně bydlící	0	0	0	0	0	0	0
	Celkem	110	110	110	108	108	107	106

B.3 Vývoj počtu obyvatel v obci (ČSÚ)

Obec
Sviny

C. VODOVODY

C.1 Počet obyvatel připojených na vodovod

Název části obce	Počet připojených na vodovod						
	2002	2005	2010	2015	2020	2025	2030
Sviny	104	104	104	108	108	107	106

C.2 Bilanční údaje

Položka	Jednotka	2002	2005	2010	2015	2020	2025	2030
Průměrná potřeba vody	m ³ /den	7	8	10	-	-	-	-
Maximální potřeba vody	m ³ /den	10	12	15	-	-	-	-
Voda specifická z VVR	l/os x den	62,60	68,81	78,93	-	-	-	-
Voda specifická z VFC	l/os x den	62,20	60,40	59,30	-	-	-	-
Voda specifická z VFD	l/os x den	59,70	57,90	56,80	-	-	-	-
Voda specifická z VFO	l/os x den	2,50	2,50	2,50	-	-	-	-
Voda specifická z VNF	l/os x den	0,40	8,41	19,63	-	-	-	-

C.4 Vodovody – popis stávajícího stavu

Obec Sviny má vybudovaný veřejný vodovod. Voda pro obec je přiváděna z ÚV Mostiště. Obec je zásobena gravitačně z VDJ Ambrožný 2 x 150 m³ (637,9/634,2 m n.m.), do kterého je voda čerpána ČS Dolní Radslavice z přivaděče ČS Vídeň – VDJ Velká Bíteš.

C.5 Vodovody – popis návrhového stavu

Vzhledem k technickému stavu části vodovodní sítě se předpokládá částečná obnova (rekonstrukce) vodovodní sítě včetně souvisejících objektů. Dále se navrhuje dostavba vodovodní sítě v lokalitách, kde dosud není

vybudována.

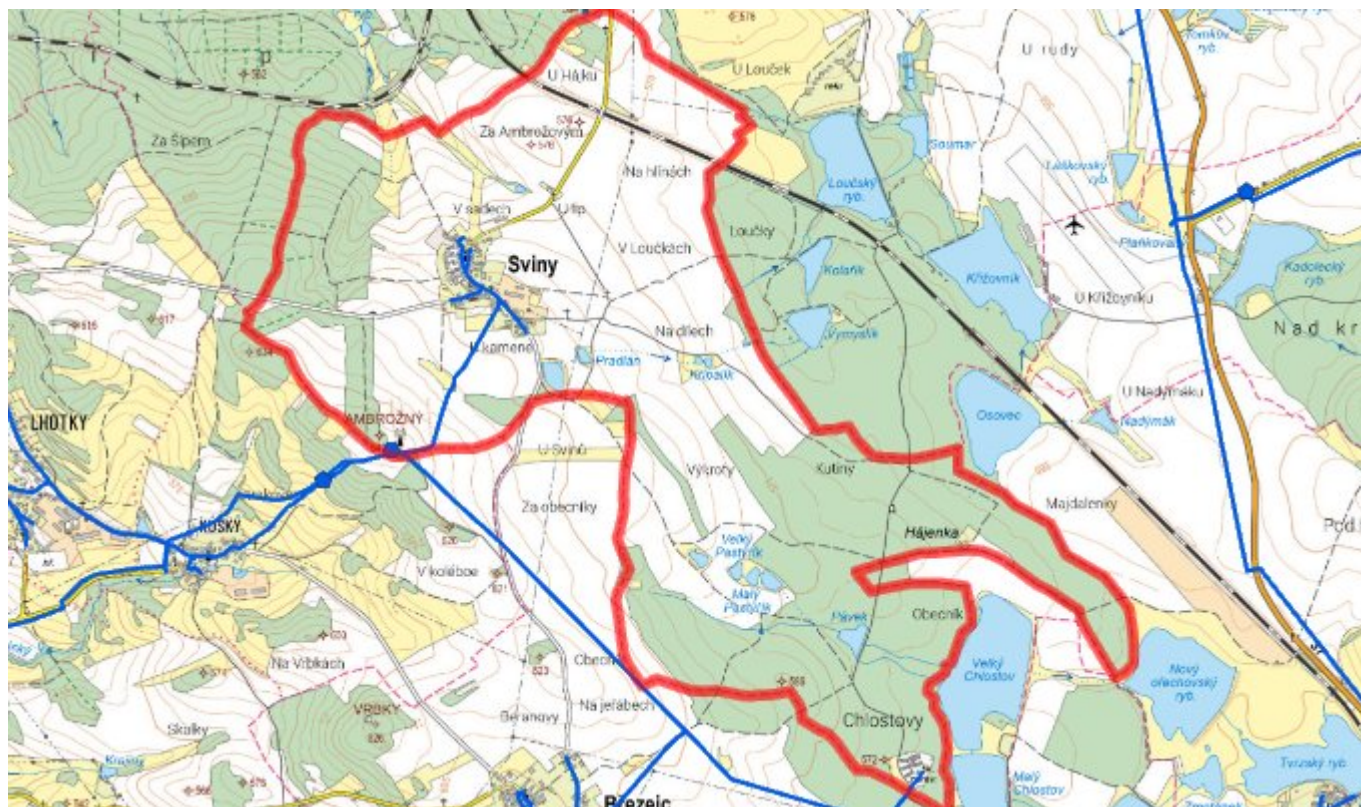
Navrhované zdroje pitné vody

S novými vodními zdroji se neuvažuje.

Časový harmonogram

V oblasti zásobování pitnou vodou se pro obec Sviny realizace navrhovaných opatření předpokládá do r. 2030.

C.7 Mapa



D. KANALIZACE A ČOV

D.1 Počet obyvatel připojených na kanalizaci

Název části obce	Počet připojených na kanalizaci						
	2002	2005	2010	2015	2020	2025	2030
Sviny	70	70	70	-	-	-	-

D.2 Počet obyvatel připojených na ČOV

Název části obce	Počet připojených na ČOV						
	2002	2005	2010	2015	2020	2025	2030
Sviny	0	0	0	0	0	0	0

D.3 Bilanční údaje

Položka	Jednotka	2002	2005	2010	2015	2020	2025	2030
Produkce komunálních OV	m ³ /den	0,00	0,00	0,00	-	-	-	-
Produkce komunálního znečištění	kg/den	0,00	0,00	0,00	-	-	-	-
Produkce průmyslových OV	m ³ /den	-	-	-	-	-	-	-
Produkce znečištění průmyslových OV	kg/den	-	-	-	-	-	-	-

D.5 Kanalizace – popis stávajícího stavu

V obci byla v minulosti vybudována jednotná kanalizační síť, na kterou je napojena většina obyvatel. Při výstavbě kanalizace, jejíž celková délka činí cca 807 m, byly použity betonové trouby profilů DN 300 - 600 mm.

Celá kanalizační síť je zaústěna do místního vodního toku, která je jedním z levostranných přítoků potoka Pod Šípem. Odpadní vody odtékají po předčištění v biologických septických stávající kanalizací přímo do toku nebo jsou zachycovány do bezodtokých jímek.

V obci není vybudována čistírna odpadních vod.

D.6 Kanalizace – popis návrhového stavu

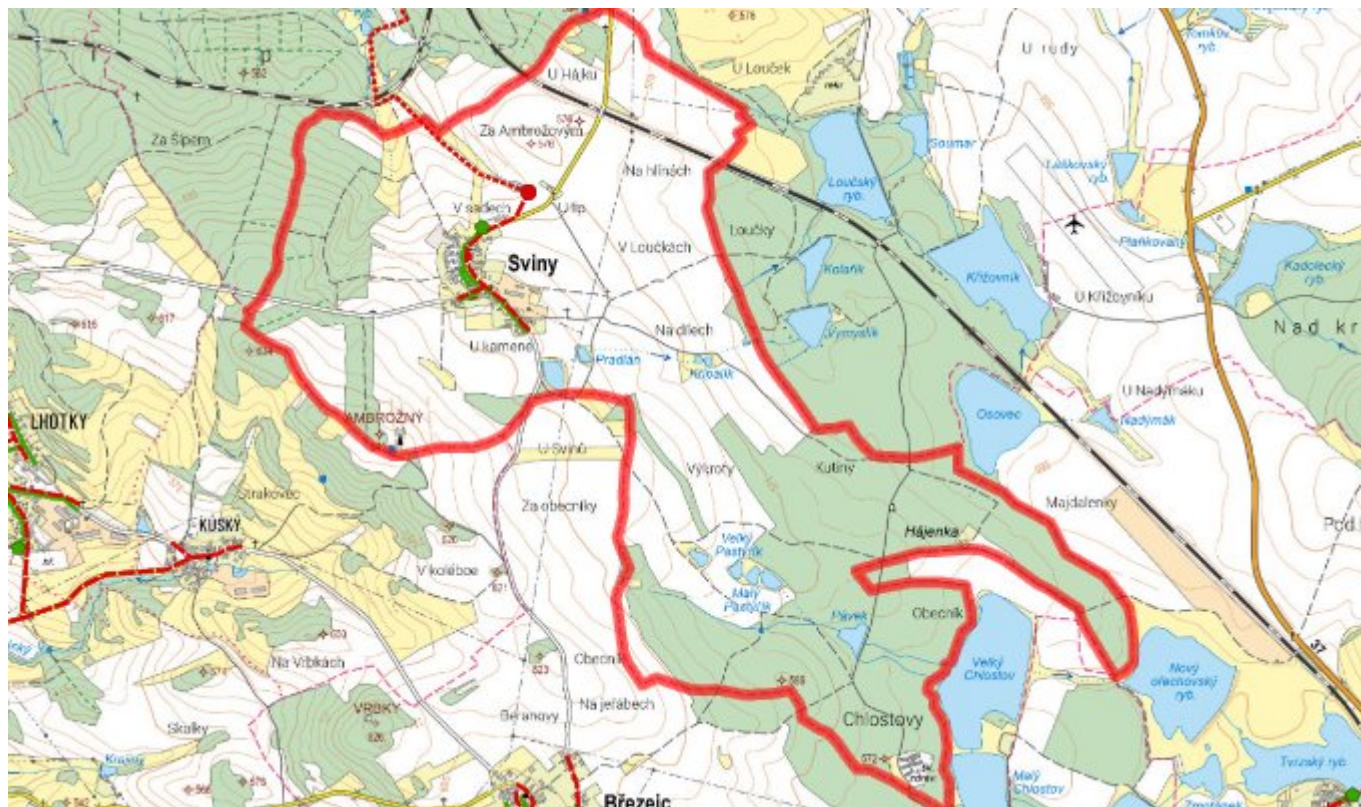
Současný technický stav této kanalizace je nevyhovující. Proto je uvažováno v místní části s výstavbou nové kanalizace, odvádějící pouze splaškové vody. Stávající stoky budou plnit funkci dešťové kanalizace. Splašky budou odváděny sběračem na ČOV Křižanov.

Vzhledem k nízkému počtu obyvatel budou odpadní vody z jednotlivých domácností zneškodňovány individuálním způsobem (např. domovní čistírny odpadních vod, jímky na vyvážení).

Časový harmonogram

V oblasti odkanalizování a čištění odpadních vod se pro obec Sviny nenavrhuje žádné opatření.

D.7 Mapa



E. EKONOMICKÁ ČÁST

Součástí PRVKUK není řešení problematiky imisních limitů ukazatelů přípustného znečištění povrchových vod dle přílohy 3 Nařízení vlády 61/2003 Sb. V nákladech na čistírny odpadních vod není počítáno s investicí do technologií, které zabezpečí splnění těchto limitů. Imisními limity se zabývají jednotlivé Plány povodí.

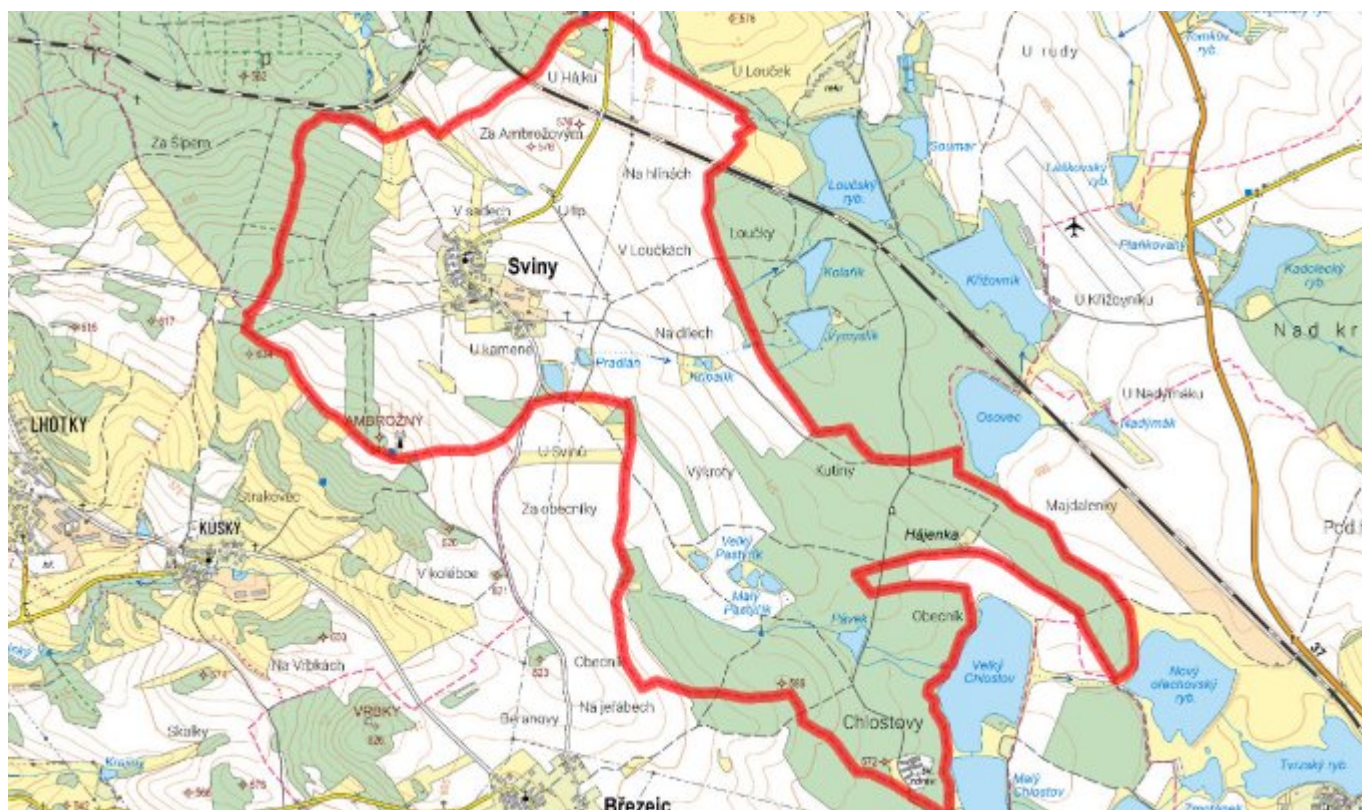
E.1 Předpokládané investiční náklady v letech 2015–2030 [tis. Kč]

Název části obce	Typ investice		
	Vodovody	Kanalizace	Celkem
Sviny	1 000,0	-	1 000,0
Obec Sviny celkem	1 000,0	-	1 000,0

E.2 Investiční náklady v letech 2001–2014 [tis. Kč]

Název části obce	Typ investice		
	Vodovody	Kanalizace	Celkem
Sviny	-	-	-
Obec Sviny celkem	-	-	-

E.3 Mapa



F. AKTUALIZACE

Datum projednání	Číslo projednání	Typ projednání	Popis
7. 5. 2024	0182/03/2024/ZK	usnesení zastupitelstva	Odvod OV na ČOV Křižanov
15. 12. 2015	0646/07/2015/ZK	usnesení zastupitelstva	Schválení komplexní aktualizace PRVKUK v roce 2015. Došlo ke sjednocení karet na úroveň obce.