

Pošná - CZ063.3304.6109.356 - stav 7. 5. 2024

A. OBEC

Pošná

Číslo obce PRVKUK	356
Kód obce PRVKUK	CZ063.3304.6109.356
Kód obce	548600
Číslo ORP (ČSÚ) Název ORP	370 (6109) Pacov
Číslo POU Název POU	795 Pacov



Členění obce

Úplný kód části obce PRVKUK	Název části obce	Kód části obce PRVKUK	Kód části obce RÚIAN
CZ063.3304.6109.356.01	Pošná	12632	126322
CZ063.3304.6109.356.02	Nesvačily	12630	126306
CZ063.3304.6109.356.03	Proseč	12633	126331
CZ063.3304.6109.356.04	Zahrádka	17560	175609

B. CHARAKTERISTIKA OBCE

B.1 Základní informace o obci

Obec Pošná se nachází jihovýchodně od města Pacov ve vzdálenosti cca 2 km. Obec se skládá ze čtyř místních částí Pošná, Nesvačily (3 km jihovýchodně od Pošné), Proseč (1 km jižně od Pošné) a Zahrádka (2 km východně

od Pošné). Obcí protéká místní bezejmenný vodní tok a Kejtovský potok. Rozsah zástavby je v rozmezí 535,0 - 583,0 m n.m. Obec se nachází v OP VN Švihov.

B.2 Demografický vývoj (prognóza)

Název části obce	Obyvatelé	Počet obyvatel						
		2002	2005	2010	2015	2020	2025	2030
Nesvačily	Trvale bydlící	9	9	9	18	19	20	21
	Přechodně bydlící	5	5	5	20	20	20	20
	Celkem	14	14	14	38	39	40	41
Pošná	Trvale bydlící	128	128	128	152	155	158	160
	Přechodně bydlící	50	50	50	50	50	50	50
	Celkem	178	178	178	202	205	208	210
Proseč	Trvale bydlící	56	56	56	49	41	33	25
	Přechodně bydlící	10	10	10	10	10	10	10
	Celkem	66	66	66	59	51	43	35
Zahrádka	Trvale bydlící	28	28	28	25	24	22	21
	Přechodně bydlící	20	20	20	20	20	20	20
	Celkem	48	48	48	45	44	42	41

B.3 Vývoj počtu obyvatel v obci (ČSÚ)

Obec
Pošná

C. VODOVODY

C.1 Počet obyvatel připojených na vodovod

Název části obce	Počet připojených na vodovod						
	2002	2005	2010	2015	2020	2025	2030
Nesvačily	0	0	0	0	0	0	0
Pošná	120	120	120	175	175	175	180

Proseč	34	37	42	42	40	30	20
Zahrádka	20	21	22	40	40	38	38

C.2 Bilanční údaje

Položka	Jednotka	Název části obce	2002	2005	2010	2015	2020	2025	2030
Průměrná potřeba vody	m ³ /den	Nesvačily	0	0	0	-	-	-	-
		Pošná	14	14	16	-	-	-	-
		Proseč	4	4	4	-	-	-	-
		Zahrádka	3	3	3	-	-	-	-
Maximální potřeba vody	m ³ /den	Nesvačily	0	0	0	-	-	-	-
		Pošná	21	21	23	-	-	-	-
		Proseč	5	6	7	-	-	-	-
		Zahrádka	4	4	4	-	-	-	-
Voda specifická z VVR	l/os x den	Nesvačily	0,00	0,00	0,00	-	-	-	-
		Pošná	114,10	119,78	129,67	-	-	-	-
		Proseč	106,50	105,80	104,90	-	-	-	-
		Zahrádka	126,00	128,36	132,45	-	-	-	-
Voda specifická z VFC	l/os x den	Nesvačily	0,00	0,00	0,00	-	-	-	-
		Pošná	114,10	111,50	109,80	-	-	-	-
		Proseč	106,50	105,80	104,90	-	-	-	-
		Zahrádka	126,00	122,10	118,10	-	-	-	-
Voda specifická z VFD	l/os x den	Nesvačily	0,00	0,00	0,00	-	-	-	-
		Pošná	87,90	85,30	83,60	-	-	-	-
		Proseč	80,60	81,80	83,90	-	-	-	-
		Zahrádka	93,60	90,80	88,70	-	-	-	-
Voda specifická z VFO	l/os x den	Nesvačily	0,00	0,00	0,00	-	-	-	-
		Pošná	26,20	26,20	26,20	-	-	-	-
		Proseč	25,90	24,00	21,00	-	-	-	-
		Zahrádka	32,40	31,30	29,40	-	-	-	-
Voda specifická z VNF	l/os x den	Nesvačily	0,00	0,00	0,00	-	-	-	-
		Pošná	0,00	8,28	19,87	-	-	-	-
		Proseč	0,00	0,00	0,00	-	-	-	-
		Zahrádka	0,00	6,26	14,35	-	-	-	-

C.4 Vodovody – popis stávajícího stavu

Místní (městská) část Nesvačily

Místní část Nesvačily je zásobena pitnou vodou z domovních studní. Kvalita a množství vody není známa.

Místní (městská) část Pošná

Obec Pošná je zásobována pitnou vodou jednak z vlastních zdrojů podzemní vody a jednak ze skupinového vodovodu HU-PE-PA. Vlastní zdroje podzemní vody se nacházejí v lokalitě Pošná (4 kopané studny, 1 jímací zářez) a Boučí (2 kopané studny). Z obou prameništ natéká voda gravitačně do odkyselovací a čerpací stanice, odkud je výtlačkem voda dopravována do VDJ Pošná 60 m³. Z VDJ je pitná voda gravitačně rozvedena po místní části. Do čerpací a odkyselovací stanice je také napojen přivaděč ze skupinového vodovodu HU-PE-PA. Celková délka rozvodných řadů v místní části Pošná je cca 1781 m.

Místní (městská) část Proseč

Místní část Proseč je zásobena pitnou vodou z domovních studní. Kvalita a množství vody není známa.

Místní (městská) část Zahrádka

Místní část Zahrádka je zásobována pitnou vodou z vlastního zdroje, který tvoří 3 kopané studny, z nichž jedna z nich tvoří akumulaci pitné vody místo vodojemu. Využitelný objem akumulace je cca 8,5 m³. Z akumulační studny je pitná voda dopravována k místní části Zahrádka, kde je rozvodnými řady rozvedena po místní části. Celková délka rozvodných řadů v místní části Zahrádka je cca 918 m.

C.5 Vodovody – popis návrhového stavu

Místní (městská) část Nesvačily

Vzhledem k nízkému počtu obyvatel budou jednotlivé domácnosti zásobovány individuálním způsobem (např. studny, vrty).

Místní (městská) část Pošná

Předpokládá se rekonstrukce vodojemu a zvýšení jeho akumulační kapacity cca o 100 m³. Vzhledem k technickému stavu části vodovodní sítě se předpokládá částečná obnova (rekonstrukce) vodovodní sítě včetně souvisejících objektů. Dále se navrhuje dostavba vodovodní sítě v lokalitách, kde dosud není vybudována.

Místní (městská) část Proseč

Místní část Proseč plánuje zásobování pitnou vodou z vodovodu Pošná napojením na VDJ Pošná. Poté budou vybudovány rozvodné řady. Realizace proběhne v návaznosti na zvýšení akumulační kapacity VDJ Pošná.

Místní (městská) část Zahrádka

Vzhledem k technickému stavu části vodovodní sítě se předpokládá částečná obnova (rekonstrukce) vodovodní sítě včetně souvisejících objektů. Dále se navrhuje dostavba vodovodní sítě v lokalitách, kde dosud není vybudována.

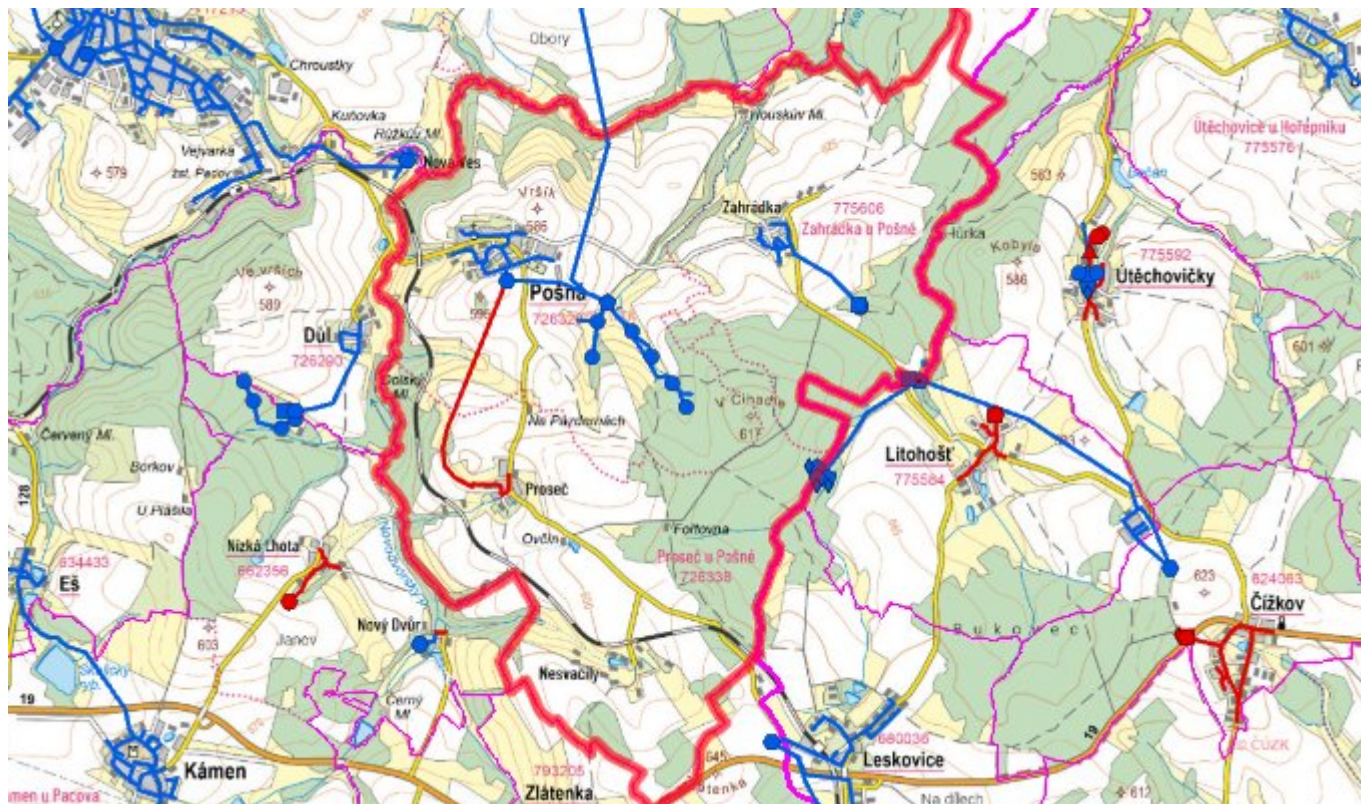
Navrhované zdroje pitné vody

S novými vodními zdroji se neuvažuje.

Časový harmonogram

V oblasti zásobování pitnou vodou se pro obec Pošná realizace navrhovaných opatření předpokládá do r. 2030.

C.7 Mapa



D. KANALIZACE A ČOV

D.1 Počet obyvatel připojených na kanalizaci

Název části obce	Počet připojených na kanalizaci						
	2002	2005	2010	2015	2020	2025	2030
Nesvačily	0	0	0	-	-	-	-
Pošná	148	148	148	-	-	175	180
Proseč	0	0	0	-	-	30	20
Zahrádka	30	30	30	-	-	-	-

D.2 Počet obyvatel připojených na ČOV

Název části obce	Počet připojených na ČOV						
	2002	2005	2010	2015	2020	2025	2030
Nesvačily	0	0	0	0	0	0	0
Pošná	0	0	0	0	0	175	180
Proseč	0	0	0	0	0	30	20
Zahrádka	0	0	0	0	0	0	0

D.3 Bilanční údaje

Položka	Jednotka	Název části obce	2002	2005	2010	2015	2020	2025	2030
Produkce komunálních OV	m ³ /den	Nesvačily	0,00	0,00	0,00	-	-	-	-
		Pošná	0,00	0,00	0,00	-	-	-	-
		Proseč	0,00	0,00	0,00	-	-	-	-
		Zahrádka	0,00	0,00	0,00	-	-	-	-
Produkce komunálního znečištění	kg/den	Nesvačily	0,00	0,00	0,00	-	-	-	-
		Pošná	0,00	0,00	0,00	-	-	-	-
		Proseč	0,00	0,00	0,00	-	-	-	-
		Zahrádka	0,00	0,00	0,00	-	-	-	-
Produkce průmyslových OV	m ³ /den	Nesvačily	-	-	-	-	-	-	-
		Pošná	-	-	-	-	-	-	-
		Proseč	-	-	-	-	-	-	-
		Zahrádka	-	-	-	-	-	-	-
Produkce znečištění průmyslových OV	kg/den	Nesvačily	-	-	-	-	-	-	-
		Pošná	-	-	-	-	-	-	-
		Proseč	-	-	-	-	-	-	-
		Zahrádka	-	-	-	-	-	-	-

D.5 Kanalizace – popis stávajícího stavu

Místní (městská) část Nesvačily

V místní části Nesvačily žije v současnosti 9 trvale bydlících obyvatel. Příležitostně se počet bydlících obyvatel zvýší o 20 rekreatů. Odpadní vody jsou akumulovány v bezodtokových jímkách nebo jsou přes domovní septiky vypouštěny do místního vodního toku.

Místní (městská) část Pošná

V místní části Pošná žije v současnosti 160 trvale bydlících obyvatel. Příležitostně se počet obyvatel zvyšuje o 50 rekreatů. V místní části Pošná je vybudována jednotná kanalizační síť, která je rozdělena do dvou větví, obě větve společně ústí příkopem do Novodvorského potoka. Odpadní vody odtékají po předčištění v biologických septicích přímo do vodního toku.

Místní (městská) část Proseč

V místní části Proseč žije v současnosti 56 trvale bydlících obyvatel. Příležitostně se počet obyvatel zvyšuje o 10 rekreatů. Obec má vybudovanou jednotnou kanalizační síť, která je zaústěna do místního vodního toku. Odpadní vody jsou zachycovány v bezodtokových jímkách nebo jsou přes domovní septiky vypouštěny do vodního toku.

Místní (městská) část Zahrádka

V místní části Zahrádka žije v současnosti 28 trvale bydlících obyvatel. Příležitostně se počet obyvatel zvyšuje o 20 rekreatů. Obec má vybudovanou jednotnou kanalizační síť, která je rozdělena do dvou povodí. Jedna stoka je zaústěna do návesního rybníka, druhá stoka je napojena do přepadu z tohoto rybníka. Odpadní vody odtékají po předčištění v biologických septicích přímo do vodního toku.

D.6 Kanalizace – popis návrhového stavu

Místní (městská) část Nesvačily

Vzhledem k nízkému počtu obyvatel budou odpadní vody z jednotlivých domácností zneškodňovány

individuálním způsobem (např. domovní čistírny odpadních vod, jímky na vyvážení).

Místní (městská) část Pošná

Současný technický stav kanalizace v místní části je nevyhovující. Proto je uvažováno s výstavbou nové kanalizace, odvádějící pouze splaškové vody. Stávající stoky budou plnit funkci dešťové kanalizace. Splaškové odpadní vody budou čerpány přes novou čerpací stanici výtlačkem na ČOV Pacov.

Pokud nebude zajištěno napojení kanalizace na ČOV Pacov, budou vzhledem k nízkému počtu obyvatel odpadní vody z jednotlivých domácností zneškodňovány individuálním způsobem (např. domovní čistírny odpadních vod, jímky na vyvážení).

Místní (městská) část Proseč

Současný technický stav kanalizace v místní části je nevyhovující. Proto je uvažováno s výstavbou nové kanalizace, odvádějící pouze splaškové vody. Stávající stoky budou plnit funkci dešťové kanalizace. Splaškové odpadní vody budou čerpány výtlačkem přes Pošnou na ČOV Pacov.

Vzhledem k technickému stavu části kanalizační sítě se předpokládá částečná obnova (rekonstrukce) kanalizační sítě včetně souvisejících objektů. Dále se navrhuje dostavba kanalizační sítě v lokalitách, kde dosud není vybudována.

V místní části bude vybudována ČOV.

V současnosti napojené obce (místní části): nejsou

Nově napojené obce (místní části): Proseč

Návrhový svoz z obcí (místních částí): není

Pokud nebude zajištěna výstavba čistírny odpadních vod, budou vzhledem k nízkému počtu obyvatel odpadní vody z jednotlivých domácností zneškodňovány individuálním způsobem (např. domovní čistírny odpadních vod, jímky na vyvážení).

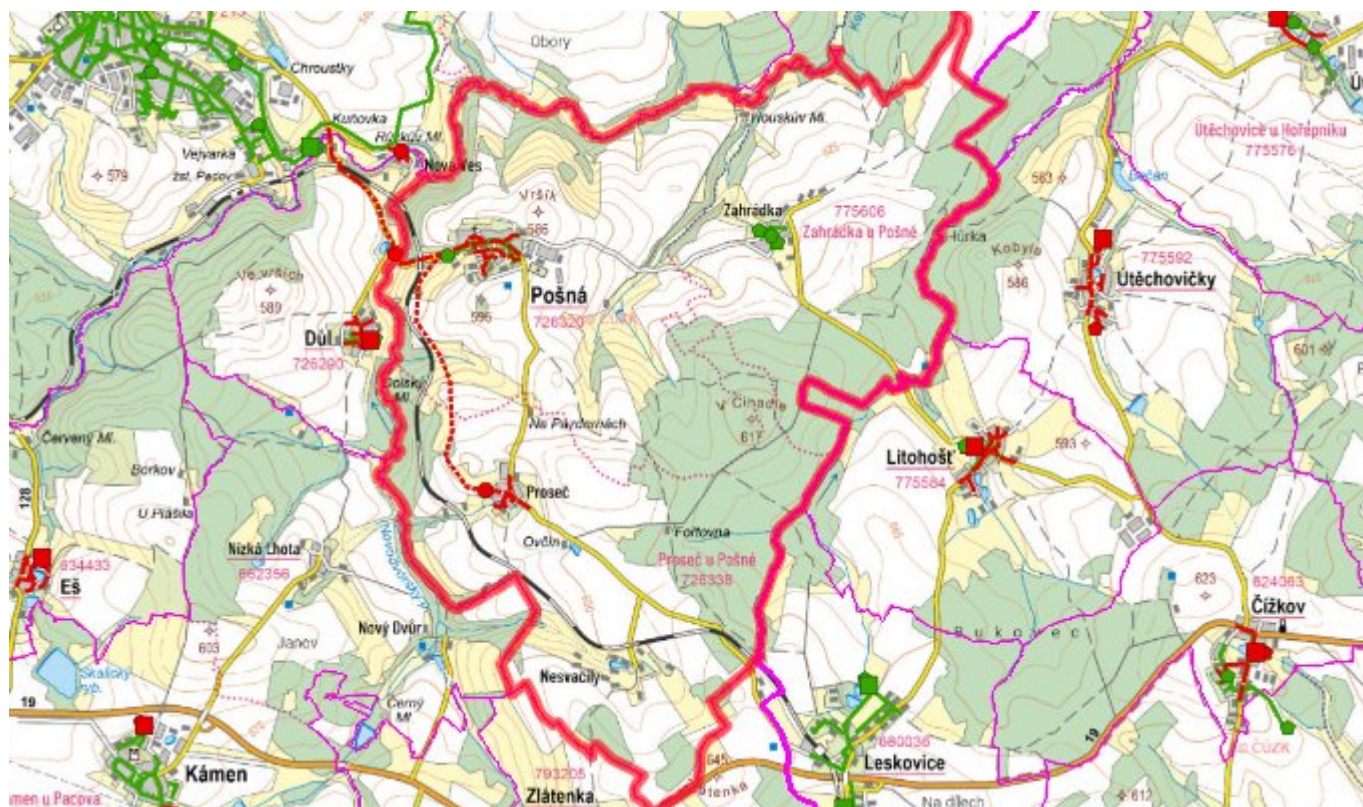
Místní (městská) část Zahrádka

Vzhledem k nízkému počtu obyvatel budou odpadní vody z jednotlivých domácností zneškodňovány individuálním způsobem (např. domovní čistírny odpadních vod, jímky na vyvážení).

Časový harmonogram

V oblasti odkanalizování a čištění odpadních vod se pro obec Pošná realizace navrhovaných opatření předpokládá do r. 2030.

D.7 Mapa



E. EKONOMICKÁ ČÁST

Součástí PRVKUK není řešení problematiky imisních limitů ukazatelů přípustného znečištění povrchových vod dle přílohy 3 Nařízení vlády 61/2003 Sb. V nákladech na čistírny odpadních vod není počítáno s investicí do technologií, které zabezpečí splnění těchto limitů. Imisními limity se zabývají jednotlivé Plány povodí.

E.1 Předpokládané investiční náklady v letech 2015–2030 [tis. Kč]

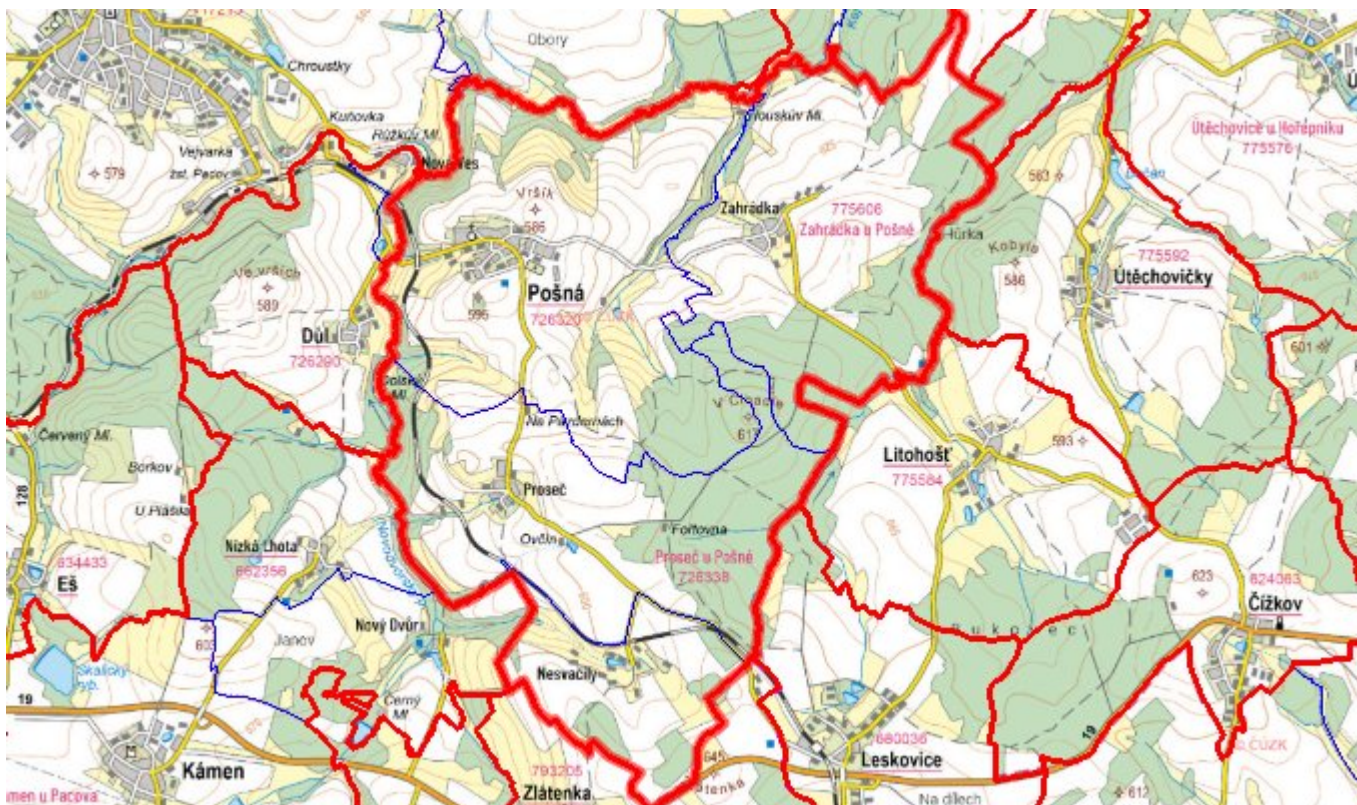
Název části obce	Typ investice		
	Vodovody	Kanalizace	Celkem
Nesvačily	-	-	-
Pošná	2 700,0	23 900,0	26 600,0
Proseč	4 200,0	5 800,0	10 000,0
Zahrádka	3 425,0	-	3 425,0
Obec Pošná celkem	10 325,0	29 700,0	40 025,0

E.2 Investiční náklady v letech 2001–2014 [tis. Kč]

Název části obce	Typ investice		
	Vodovody	Kanalizace	Celkem
Nesvačily	-	-	-

Pošná	-	-	-
Proseč	-	-	-
Zahrádka	-	-	-
Obec Pošná celkem	-	-	-

E.3 Mapa



F. AKTUALIZACE

Datum projednání	Číslo projednání	Typ projednání	Popis
7. 5. 2024	0182/03/2024/ZK	usnesení zastupitelstva	M.č. Proseč - odvod OV na ČOV Pacov
1. 1. 2022	2022	administrativní opatření	Administrativní změna u místní části Pošná, uvedení do souladu textové a grafické části.
15. 12. 2015	0646/07/2015/ZK	usnesení zastupitelstva	Schválení komplexní aktualizace PRVKUK v roce 2015. Došlo ke sjednocení karet na úroveň obce.