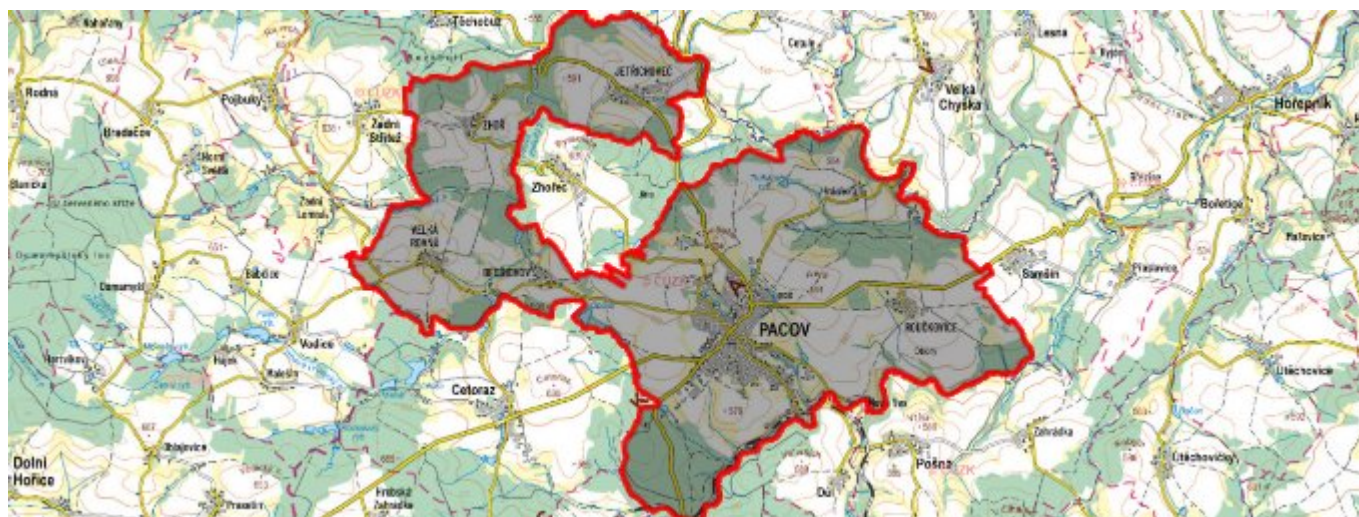


Pacov - CZ063.3304.6109.355 - stav 7. 5. 2024

A. OBEC

Pacov

Číslo obce PRVKUK	355
Kód obce PRVKUK	CZ063.3304.6109.355
Kód obce	548511
Číslo ORP (ČSÚ) Název ORP	370 (6109) Pacov
Číslo POU Název POU	795 Pacov



Členění obce

Úplný kód části obce PRVKUK	Název části obce	Kód části obce PRVKUK	Kód části obce RÚIAN
CZ063.3304.6109.355.01	Pacov	40442	404420
CZ063.3304.6109.355.02	Bedřichov	19293	192937
CZ063.3304.6109.355.03	Jetřichovec	05920	59200
CZ063.3304.6109.355.04	Roučkovice	14157	141577
CZ063.3304.6109.355.05	Velká Rovná	19294	192945
CZ063.3304.6109.355.06	Zhoř	19295	192953

B. CHARAKTERISTIKA OBCE

B.1 Základní informace o obci

Město Pacov se nachází západně od města Pelhřimov ve vzdálenosti cca 16 km. Město se skládá z šesti místních částí Pacov, Bedřichov (3 km západně od Pacova), Jetřichovec (4 km severozápadně od Pacova), Roučkovice (2 km východně od Pacova), Velká Rovná (5 km západně od Pacova) a Zhoř (5 km severozápadně od Pacova). Městem protéká vodní tok. Rozsah zástavby je v rozmezí 500,0 – 610,0 m n.m.

B.2 Demografický vývoj (prognóza)

Název části obce	Obyvatelé	Počet obyvatel						
		2002	2005	2010	2015	2020	2025	2030
Bedřichov	Trvale bydlící	67	67	67	54	47	41	34
	Přechodně bydlící	6	6	6	16	16	21	24
	Celkem	73	73	73	70	63	62	58
Jetřichovec	Trvale bydlící	151	151	151	166	165	164	163
	Přechodně bydlící	16	16	16	15	15	17	17
	Celkem	167	167	167	181	180	181	180
Pacov	Trvale bydlící	4 714	4 705	4 703	4 459	4 383	4 304	4 211
	Přechodně bydlící	330	329	329	150	170	200	250
	Celkem	5 044	5 034	5 032	4 609	4 553	4 504	4 461
Roučkovice	Trvale bydlící	182	182	182	148	132	116	100
	Přechodně bydlící	18	18	18	20	23	23	31
	Celkem	200	200	200	168	155	139	131
Velká Rovná	Trvale bydlící	95	95	95	64	55	46	37
	Přechodně bydlící	10	10	10	14	17	25	28
	Celkem	105	105	105	78	72	71	65
Zhoř	Trvale bydlící	23	23	23	28	26	25	23
	Přechodně bydlící	3	3	3	20	23	23	27
	Celkem	26	26	26	48	49	48	50

B.3 Vývoj počtu obyvatel v obci (ČSÚ)

Obec
Pacov

C. VODOVODY

C.1 Počet obyvatel připojených na vodovod

Název části obce	Počet připojených na vodovod						
	2002	2005	2010	2015	2020	2025	2030
Bedřichov	59	59	59	70	63	62	58
Jetřichovec	150	150	150	181	180	181	180
Pacov	4 636	4 647	4 671	4 609	4 553	4 504	4 461
Roučkovice	180	180	180	168	155	139	131
Velká Rovná	91	91	91	78	72	71	65
Zhoř	22	22	22	48	49	48	50

C.2 Bilanční údaje

Položka	Jednotka	Název části obce	2002	2005	2010	2015	2020	2025	2030
Průměrná potřeba vody	m ³ /den	Bedřichov	7	10	16	-	-	-	-
		Jetřichovec	19	19	20	-	-	-	-
		Pacov	772	772	788	-	-	-	-
		Roučkovice	23	24	26	-	-	-	-
		Velká	11	13	16	-	-	-	-
		Rovná	2	5	10	-	-	-	-
		Zhoř							
Maximální potřeba vody	m ³ /den	Bedřichov	11	16	25	-	-	-	-
		Jetřichovec	28	29	30	-	-	-	-
		Pacov	1 081	1 081	1 103	-	-	-	-
		Roučkovice	35	36	39	-	-	-	-
		Velká	17	19	23	-	-	-	-
		Rovná	4	8	15	-	-	-	-
		Zhoř							
Voda specifická z VVR	l/os x den	Bedřichov	119,50	184,62	277,63	-	-	-	-
		Jetřichovec	125,30	127,37	133,20	-	-	-	-
		Pacov	166,60	165,75	168,83	-	-	-	-
		Roučkovice	129,00	132,36	143,08	-	-	-	-
		Velká	123,70	142,48	170,42	-	-	-	-
		Rovná	112,60	253,94	453,71	-	-	-	-
		Zhoř							

Voda specifická z VFC	l/os x den	Bedřichov	119,50	116,90	115,10	-	-	-	-
		Jetřichovec	125,30	122,30	118,00	-	-	-	-
		Pacov	166,60	162,30	159,40	-	-	-	-
		Roučkovice	129,00	126,00	124,00	-	-	-	-
		Velká	123,70	120,80	118,40	-	-	-	-
		Rovná	112,60	110,10	108,50	-	-	-	-
		Zhoř							
Voda specifická z VFD	l/os x den	Bedřichov	90,30	87,70	85,90	-	-	-	-
		Jetřichovec	101,00	98,00	93,70	-	-	-	-
		Pacov	143,10	138,90	136,10	-	-	-	-
		Roučkovice	102,40	99,40	97,40	-	-	-	-
		Velká	94,50	91,60	89,20	-	-	-	-
		Rovná	83,40	80,90	79,30	-	-	-	-
		Zhoř							
Voda specifická z VFO	l/os x den	Bedřichov	29,20	29,20	29,20	-	-	-	-
		Jetřichovec	24,30	24,30	24,30	-	-	-	-
		Pacov	23,50	23,40	23,30	-	-	-	-
		Roučkovice	26,60	26,60	26,60	-	-	-	-
		Velká	29,20	29,20	29,20	-	-	-	-
		Rovná	29,20	29,20	29,20	-	-	-	-
		Zhoř							
Voda specifická z VNF	l/os x den	Bedřichov	0,00	67,72	162,53	-	-	-	-
		Jetřichovec	0,00	5,07	15,20	-	-	-	-
		Pacov	0,00	3,45	9,43	-	-	-	-
		Roučkovice	0,00	6,36	19,08	-	-	-	-
		Velká	0,00	21,68	52,02	-	-	-	-
		Rovná	0,00	143,84	345,21	-	-	-	-
		Zhoř							

C.4 Vodovody – popis stávajícího stavu

Místní (městská) část Bedřichov

Městská část je pitnou vodou zásobena ze skupinového vodovodu Velká Rovná - Bedřichov - Zhoř. Vlastní prameniště vodovodu je v k.ú. Zhoř, odkud je voda čerpána do odkyselovací stanice. VDJ slouží pro akumulaci vody pro místní části Velká Rovná, Bedřichov, Zhoř, Malá Rovná (osada města Pacov), přebytky jsou akumulovány ve VDJ Pacov. Rozsah zástavby je v rozmezí 560,0 – 584,0 m n.m.

Místní (městská) část Jetřichovec

Městská část je zásobena pitnou vodou z veřejného vodovodu. Prameniště je tvořeno dvěma zářezy délky 32,5 m a 12 m, zásobní a rozvodný vodovodní řad byl v letech 2011 - 2012 rekonstruován, na zásobním potrubí pro zvýšení tlaku provedena instalace ATS. Vodovodní potrubí provedeno z materiálu PVC DN 100 a DN 80 délky cca 2264 m. Rozsah zástavby je v rozmezí 540,0 – 566,0 m n.m.

Místní (městská) část Pacov

Městská část je zásobena vodou z veřejného vodovodu. Vodovod Pacov je zásoben z pramenišť v lesním komplexu Stražiště a ze skupinového vodovodu HU-PE-PA. Prameniště Staré Stražiště tvoří celkem 6 zářezů, 3 zářezy (DN 150 mm délky 20,2, DN 100 a 150 mm délky 19,3 m, DN 100 mm délky 12,3 m) jsou svedeny do pramenné sběrný S1, z níž je voda potrubím DN 125 vedena do odkyselovací stanice, do které jsou zaústěny

další 3 zářezy (DN 175 mm délky 26,8 m, DN 100 mm délky 15 m a DN 100 délky 48 m). Odkyselovací stanice – plocha filtru 5,97 m², doba zdržení 27 min. Odkyselená voda je do VDJ Pacov přiváděna gravitačně potrubím PVC Mondial DN 150 a DN 200. Další prameniště, které se nachází v lokalitě Stražiště je nad Černým rybníkem. Do pramenné sběrné je voda přiváděna z jímacího zářezu délky 60 m přívodním potrubím. Z pramenné sběrné je voda čerpána do přívodního potrubí vedoucího od odkyselovací stanice do VDJ Pacov. VDJ jsou 3, jeden pro horní pásmo, jeden pro spodní pásmo a jeden pro skupinový vodovod HU-PE-PA. VDJ pro horní pásmo je zemní železobetonový dvoukomorový 2 x 200 m³, v jeho blízkosti je položen VDJ 650 m³ skupinového vodovodu HU-PE-PA (monolitický, kruhová nádrž). Je propojen s VDJ pro horní pásmo. VDJ dolního tlakového pásma je dvoukomorový kruhový 2 x 40 m³. V letech 2010-2011 byla provedena výměna přívodních řadů z prameniště Staré Stražiště i Nad Černým rybníkem. Celková délka přívodních řadů je 9536 m. Do VDJ Pacov jsou dále dopravovány přebytky vody z vodovodu Velká Rovná - Bedřichov - Zhoř. V případě přebytku vody z vlastních pramenišť je možnost předávat vodu do systému skupinového vodovodu HU-PE-PA.

Místní (městská) část Roučkovice

Městská část Roučkovice je zásobena pitnou vodou ze skupinového vodovodu HU-PE-PA. Ve VDJ Samšín 2 x 250 m³ je umístěna ATS pro zvýšení tlaku. V roce 2004 byla realizována výstavba vodovodu, rozvodné řady v celkové délce 1650 m a zásobní vodovodní řad v délce 135 m. Rozsah zástavby je v rozmezí 530,0 – 560,0 m n.m. V osadě Hrádek je vybudován veřejný vodovod, který byl proveden z ocelového potrubí v délce 1900 m a průměru 90 mm. Zásobní řad byl vybudován v r. 1946, rozvodný řad délky 490 m byl v r. 1993 rekonstruován. Zásobní řad je napojen na přívodní řad prameniště Stražiště – Pacov.

Místní (městská) část Velká Rovná

Prameniště vodovodu Velká Rovná - Bedřichov - Zhoř se nachází pod lesním pozemkem severně od Velké Rovné ve vzdálenosti 700 m. Prameniště je tvořeno 2 jímacími zářezy délky 40 m a 10 m, hloubky 3 m a sběrnou jímku. V roce 2012 byly v této lokalitě provedeny dvě vrtané studny, každá hloubky 80 m, mezi studněmi je proveden jímací zářez délky 144 m. Svodný řad z vrtaných studní a jímací zářez jsou zaústěny v nové akumulární jímce, do které je zaústěna i voda z původní kopané sběrné studny. Z akumulární jímky je voda čerpána výtlačným potrubím PVC DN 100 do odkyselovací stanice. Z ní je voda gravitačně svedena do železobetonového monolitického VDJ Velká Rovná 150 m³. Z tohoto vodojemu je gravitačně zásobeno spotřebiště potrubím z PVC DN 100 mm celkové délky 2 160 m. Rozsah zástavby je v rozmezí 576,0 – 610,0 m n.m.

Místní (městská) část Zhoř

Městská část je zásobena pitnou vodou z vodovodu Velká Rovná - Bedřichov - Zhoř. Městská část je gravitačně zásobena z VDJ Velká Rovná 150 m³. Zásobní řad z PVC DN 100 má délku 2 916 m a rozvodné řady řad z PVC DN 100 jsou délky 549 m. Rozsah zástavby je v rozmezí 548,0 – 570,0 m n.m.

C.5 Vodovody – popis návrhového stavu

Místní (městská) část Bedřichov

Vzhledem k technickému stavu části vodovodní sítě se předpokládá částečná obnova (rekonstrukce) vodovodní sítě včetně souvisejících objektů. Dále se navrhuje dostavba vodovodní sítě v lokalitách, kde dosud není vybudována.

Místní (městská) část Jetřichovec

Je uvažováno s propojením vodovodu Zhořec - Jetřichovec. Vzhledem k technickému stavu části vodovodní sítě

se předpokládá částečná obnova (rekonstrukce) vodovodní sítě včetně souvisejících objektů. Dále se navrhuje dostavba vodovodní sítě v lokalitách, kde dosud není vybudována.

Místní (městská) část Pacov

Vzhledem k technickému stavu části vodovodní sítě se předpokládá částečná obnova (rekonstrukce) vodovodní sítě včetně souvisejících objektů. Dále se navrhuje dostavba vodovodní sítě v lokalitách, kde dosud není vybudována.

Dále se uvažuje se sanací vodojemů.

Místní (městská) část Roučkovice

Vzhledem k technickému stavu části vodovodní sítě se předpokládá částečná obnova (rekonstrukce) vodovodní sítě včetně souvisejících objektů. Dále se navrhuje dostavba vodovodní sítě v lokalitách, kde dosud není vybudována.

Předpokládá se rovněž vybudování nového vodovodního řadu z VDJ Roučkovice do osady Hrádek včetně souvisejících objektů s možností prodloužení tohoto vodovodního řadu až do obce Velká Chyška.

Místní (městská) část Velká Rovná

Vzhledem k technickému stavu části vodovodní sítě se předpokládá částečná obnova (rekonstrukce) vodovodní sítě včetně souvisejících objektů. Dále se navrhuje dostavba vodovodní sítě v lokalitách, kde dosud není vybudována.

Místní (městská) část Zhoř

Vzhledem k technickému stavu části vodovodní sítě se předpokládá částečná obnova (rekonstrukce) vodovodní sítě včetně souvisejících objektů. Dále se navrhuje dostavba vodovodní sítě v lokalitách, kde dosud není vybudována.

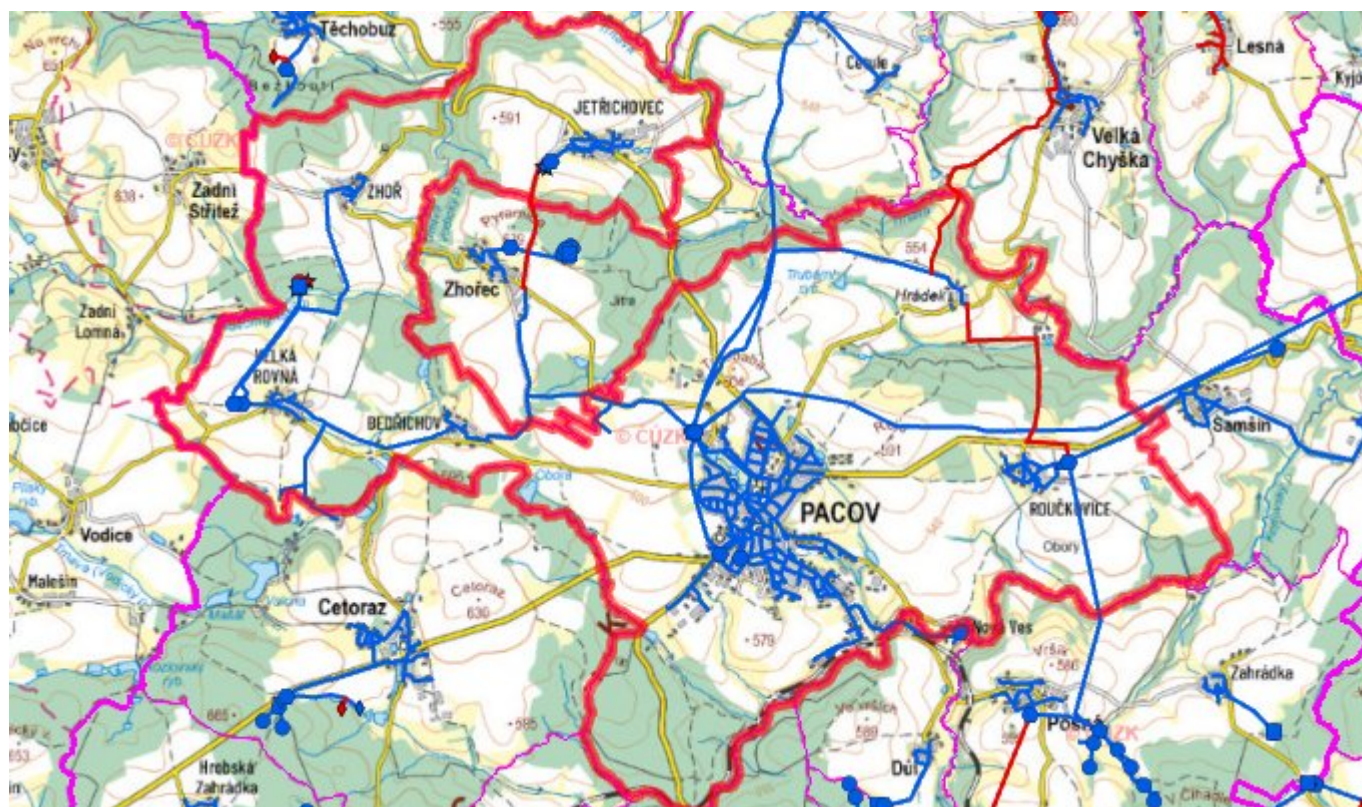
Navrhované zdroje pitné vody

V městských částech Pacov a Velká Rovná se uvažuje s novými vodními zdroji - rozšířením pramenišť a napojením městské části Roučkovice na skupinový vodovod HU-PE-PA.

Časový harmonogram

V oblasti zásobování pitnou vodou se pro město Pacov realizace navrhovaných opatření předpokládá do r. 2030.

C.7 Mapa



D. KANALIZACE A ČOV

D.1 Počet obyvatel připojených na kanalizaci

Název části obce	Počet připojených na kanalizaci						
	2002	2005	2010	2015	2020	2025	2030
Bedřichov	56	56	56	56	56	62	58
Jetřichovec	161	161	161	-	-	-	-
Pacov	4 966	4 965	4 963	4 595	4 553	4 504	4 461
Roučkovice	198	198	198	168	155	139	131
Velká Rovná	95	95	95	78	72	71	65
Zhoř	25	25	25	-	-	-	-

D.2 Počet obyvatel připojených na ČOV

Název části obce	Počet připojených na ČOV						
	2002	2005	2010	2015	2020	2025	2030
Bedřichov	0	0	0	0	0	62	58
Jetřichovec	161	161	161	161	161	161	161

Pacov	4 966	4 965	4 963	4 595	4 553	4 504	4 461
Roučkovice	0	0	0	168	155	139	131
Velká Rovná	95	95	95	78	72	71	65
Zhoř	0	0	0	0	0	0	0

D.3 Bilanční údaje

Položka	Jednotka	Název části obce	2002	2005	2010	2015	2020	2025	2030
Produkce komunálních OV	m ³ /den	Bedřichov	0,00	0,00	0,00	-	-	-	-
		Jetřichovec	0,00	0,00	0,00	-	-	-	-
		Pacov	70,71	70,58	70,55	-	-	-	-
		Roučkovice	0,00	0,00	0,00	-	-	-	-
		Velká	0,00	0,00	0,00	-	-	-	-
		Rovná	0,00	0,00	0,00	-	-	-	-
		Zhoř							
Produkce komunálního znečištění	kg/den	Bedřichov	0,00	0,00	0,00	-	-	-	-
		Jetřichovec	0,00	0,00	0,00	-	-	-	-
		Pacov	280,48	279,95	279,83	-	-	-	-
		Roučkovice	0,00	0,00	0,00	-	-	-	-
		Velká	0,00	0,00	0,00	-	-	-	-
		Rovná	0,00	0,00	0,00	-	-	-	-
		Zhoř							
Produkce průmyslových OV	m ³ /den	Bedřichov	-	-	-	-	-	-	-
		Jetřichovec	-	-	-	-	-	-	-
		Pacov	17,50	17,50	17,50	-	-	-	-
		Roučkovice	-	-	-	-	-	-	-
		Velká	-	-	-	-	-	-	-
		Rovná	-	-	-	-	-	-	-
		Zhoř							
Produkce znečištění průmyslových OV	kg/den	Bedřichov	-	-	-	-	-	-	-
		Jetřichovec	-	-	-	-	-	-	-
		Pacov	30,42	30,42	30,42	-	-	-	-
		Roučkovice	-	-	-	-	-	-	-
		Velká	-	-	-	-	-	-	-
		Rovná	-	-	-	-	-	-	-
		Zhoř							

D.5 Kanalizace – popis stávajícího stavu

Místní (městská) část Bedřichov

V městské části Bedřichov žije v současnosti 61 trvale bydlících obyvatel. Příležitostně se počet obyvatel zvyšuje o 14 rekreatantů. Při výstavbě kanalizace, která probíhala v letech 1975 - 76 a jejíž celková délka činí 710 m, byly použity betonové trouby profilů DN 300 až DN 500. Hlavní stoka je zaústěna do vodního toku, který se vlévá do vodního toku Trnava. Odpadní vody odtékají po předčištění v biologických septicích stávající kanalizací do vodního toku.

V městské části není vybudována ČOV.

Místní (městská) část Jetřichovec

V městské části Jetřichovec žije v současnosti 172 trvale bydlících obyvatel. Příležitostně se počet obyvatel zvyšuje o 12 rekreantů. Při výstavbě kanalizace, která probíhala v letech 1965 - 66 a jejíž celková délka činí 690 m, byly použity betonové trouby profilů DN 300 až DN 600. Kanalizační síť je rozdělena do 5 stok, které jsou samostatně zaústěny do zatrubněného vodního toku, který protéká městskou částí a je zaústěn do dvou biologických rybníků. Odpadní vody odtékají po předčištění v biologických septicích stávající kanalizací do vodního toku a jsou čištěny v biologickém rybníku.

V městské části je vybudována ČOV (biologické rybníky).

V současnosti napojené obce (místní části): Jetřichovec

Místní (městská) část Pacov

V městské části žije v současnosti 4441 obyvatel trvale bydlících a 151 rekreantů. 99% obyvatel městské části je napojeno na veřejnou kanalizaci zakončenou ČOV. Ostatní obyvatelé městské části jsou napojeni přes domovní septiky do veřejné kanalizace, která je zaústěna do vodního toku. Celková délka kanalizace je cca 3260 m. V roce 2010 - 2011 byla provedena modernizace ČOV a současně zkapacitnění původního kanalizačního přivaděče. Předčištěná voda z ČOV je zaústěna do Kejtovského potoka. Při nové výstavbě nebo rekonstrukcích kanalizace je prováděna oddílná kanalizace s cílem zaústění na ČOV pouze splaškové vody.

V roce 2015 byla dokončena intenzifikace ČOV.

V městské části je vybudována ČOV.

V současnosti napojené obce (místní části): Pacov, Roučkovice

Místní (městská) část Roučkovice

V městské části Roučkovice žije v současnosti 163 trvale bydlících obyvatel. Příležitostně se počet obyvatel zvyšuje o 19 rekreantů. V roce 2010 byla realizována stavba splaškové kanalizace v celkové délce 1813 m a kanalizační přivaděč do Pacova v celkové délce 2630 m. Odpadní vody jsou odvedeny na ČOV Pacov.

Místní (městská) část Velká Rovná

V městské části Velká Rovná žije v současnosti 68 trvale bydlících obyvatel. Příležitostně se počet obyvatel zvyšuje o 14 rekreantů. Při výstavbě kanalizace, která probíhala v letech 1978 - 85 a jejíž celková délka činí 1480 m, byly použity betonové trouby profilů DN 300 až DN 600. Kanalizace je zaústěna do biologického rybníka. Odpadní vody odtékají po předčištění v biologických septicích stávající kanalizací do vodního toku.

V městské části je vybudována ČOV.

V současnosti napojené obce (místní části): Velká Rovná

Místní (městská) část Zhoř

V městské části Zhoř žije v současnosti 32 trvale bydlících obyvatel. Příležitostně se počet obyvatel zvyšuje o 19 rekreatantů. Při výstavbě kanalizace, která probíhala v letech 1965 - 66 a jejíž celková délka činí 570 m, byly použity betonové trouby profilů DN 300 a DN 500. Kanalizace je zaústěna do Vodického potoka. Odpadní vody odtékají po předčištění v biologických septických stávající kanalizací přímo do toku nebo jsou vypouštěny do bezodtokých jímek, odkud jsou vyváženy na pole případně na ČOV Pacov.

V městské části není vybudována ČOV.

D.6 Kanalizace – popis návrhového stavu

Místní (městská) část Bedřichov

Předpokládá se výstavba čistírny odpadních vod.

V současnosti napojené obce (místní části): nejsou

Nově napojené obce (místní části): Bedřichov

Návrhový svoz z obcí (místních částí): není

Pokud nebude zajištěna výstavba čistírny odpadních vod, budou vzhledem k nízkému počtu obyvatel odpadní vody z jednotlivých domácností zneškodňovány individuálním způsobem (např. domovní čistírny odpadních vod, jímky na vyvážení).

Místní (městská) část Jetřichovec

Vzhledem k technickému stavu části kanalizační sítě se předpokládá částečná obnova (rekonstrukce) kanalizační sítě včetně souvisejících objektů. Dále se navrhuje dostavba kanalizační sítě v lokalitách, kde dosud není vybudována.

Uvažuje se s výstavbou dalšího biologického rybníka a intenzifikací stávajících biologických rybníků.

V městské části je vybudována ČOV.

V současnosti napojené obce (místní části): Jetřichovec

Nově napojené obce (místní části): nejsou

Návrhový svoz z obcí (místních částí): nejsou

Místní (městská) část Pacov

Vzhledem k technickému stavu části kanalizační sítě se předpokládá částečná obnova (rekonstrukce) kanalizační sítě včetně souvisejících objektů. Dále se navrhuje dostavba kanalizační sítě v lokalitách, kde dosud není vybudována.

Dále se uvažuje se zajištěním likvidace odpadních vod v lokalitě u nádraží ČD a v průmyslové zástavbě (Na Madetě).

V městské části je vybudována ČOV.

V současnosti napojené obce (místní části): Pacov, Roučkovice

Nově napojené obce (místní části): Pošná, Proseč, Nová Ves

Návrhový svaz z obcí (místních částí): Zhoř, Velká Černá, Malá Černá

Místní (městská) část Roučkovice

Navrhuje se dostavba kanalizační sítě v lokalitách, kde dosud není vybudována.

Místní (městská) část Velká Rovná

Vzhledem k technickému stavu části kanalizační sítě se předpokládá částečná obnova (rekonstrukce) kanalizační sítě včetně souvisejících objektů. Dále se navrhuje dostavba kanalizační sítě v lokalitách, kde dosud není vybudována.

Předpokládá se výstavba hrubého čištění nad stávajícím rybníkem.

V městské části je vybudována ČOV.

V současnosti napojené obce (místní části): Velká Rovná

Nově napojené obce (místní části): nejsou

Návrhový svaz z obcí (místních částí): nejsou

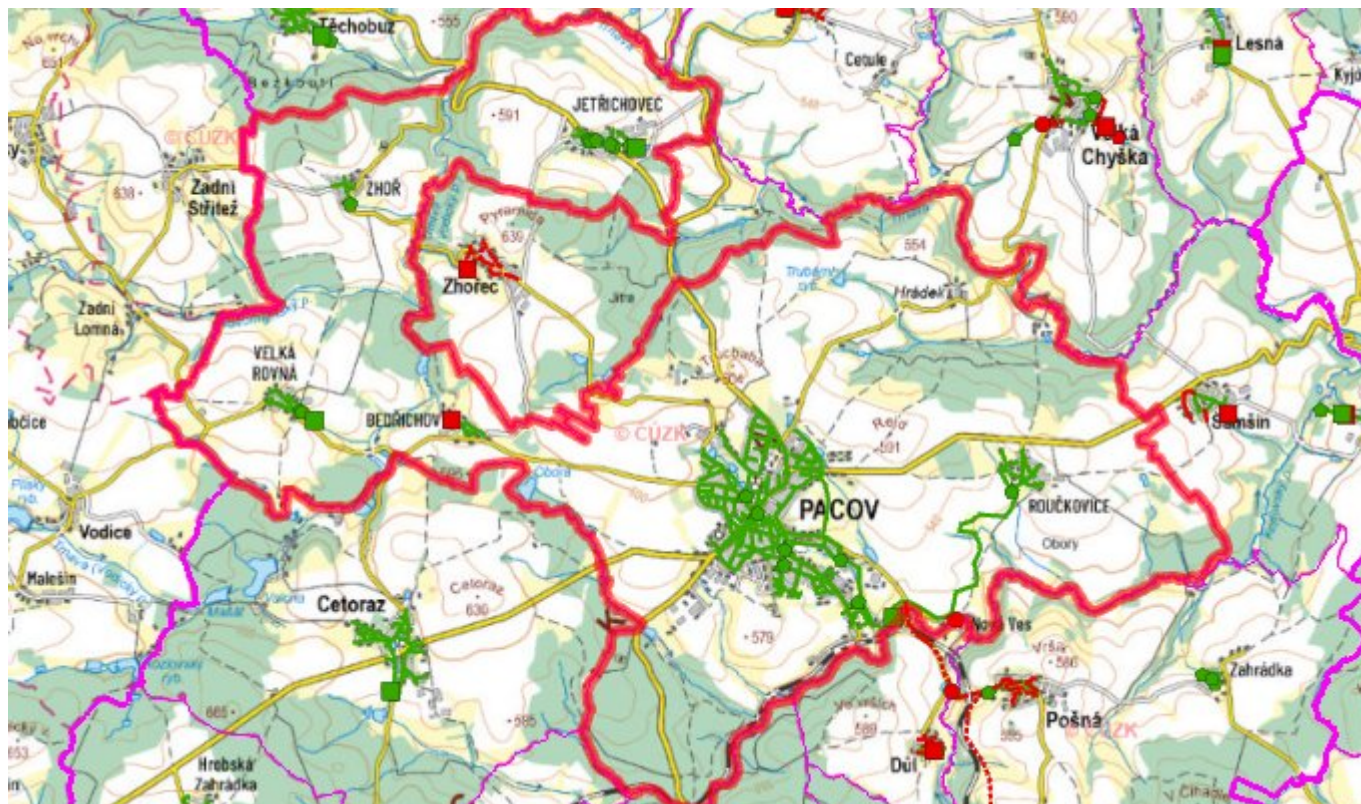
Místní(městská) část Zhoř

Vzhledem k nízkému počtu obyvatel budou odpadní vody z jednotlivých domácností zneškodňovány individuálním způsobem (např. domovní čistírny odpadních vod, jímky na vyvážení).

Časový harmonogram

V oblasti odkanalizování a čištění odpadních vod se pro město Pacov realizace navrhovaných opatření předpokládá do r. 2030.

D.7 Mapa



E. EKONOMICKÁ ČÁST

Součástí PRVKUK není řešení problematiky imisních limitů ukazatelů přípustného znečištění povrchových vod dle přílohy 3 Nařízení vlády 61/2003 Sb. V nákladech na čistírny odpadních vod není počítáno s investicí do technologií, které zabezpečí splnění těchto limitů. Imisními limity se zabývají jednotlivé Plány povodí.

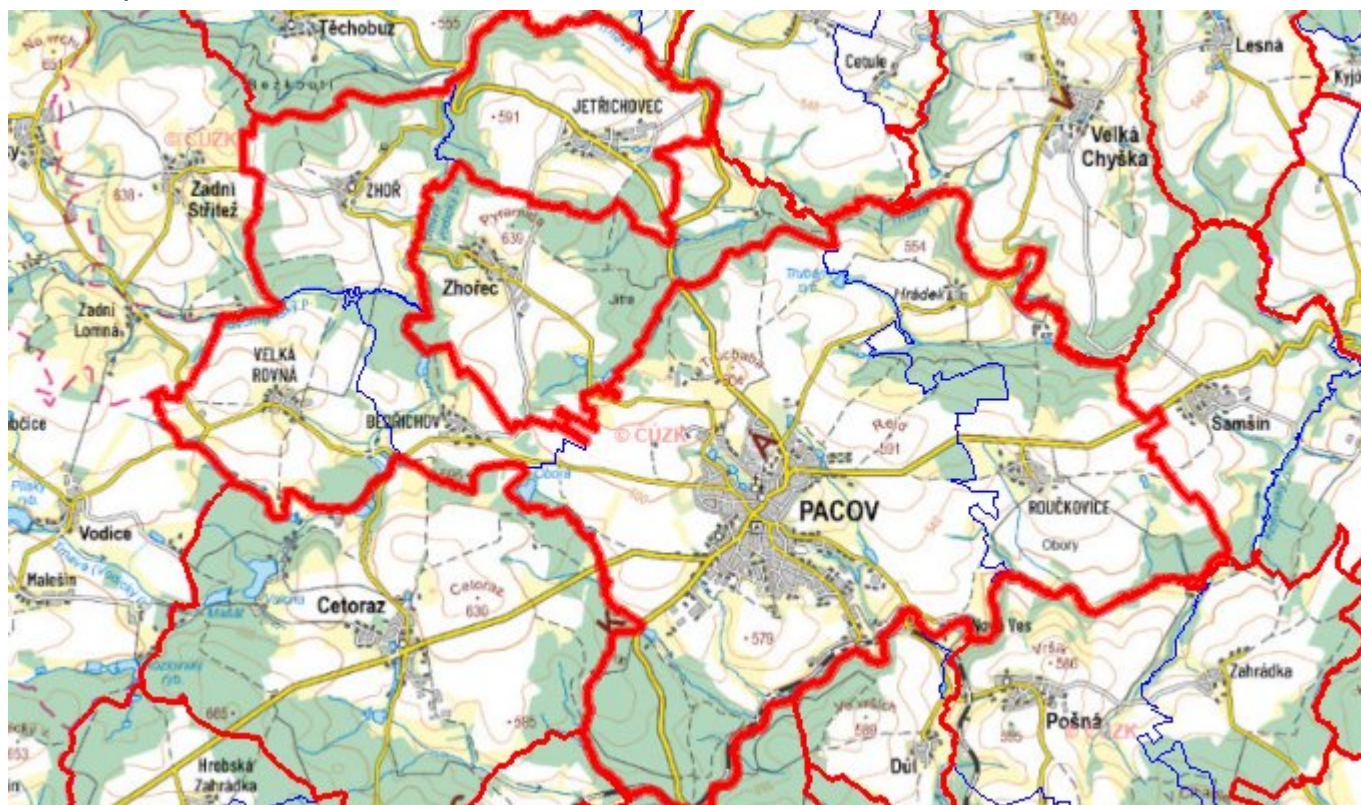
E.1 Předpokládané investiční náklady v letech 2015–2030 [tis. Kč]

Název části obce	Typ investice		
	Vodovody	Kanalizace	Celkem
Bedřichov	-	5 000,0	5 000,0
Jetřichovec	8 000,0	8 000,0	16 000,0
Pacov	23 700,0	82 000,0	105 700,0
Roučkovice	11 000,0	-	11 000,0
Velká Rovná	700,0	6 000,0	6 700,0
Zhoř	-	-	-
Obec Pacov celkem	43 400,0	101 000,0	144 400,0

E.2 Investiční náklady v letech 2001–2014 [tis. Kč]

Název části obce	Typ investice		
	Vodovody	Kanalizace	Celkem
Bedřichov	-	-	-
Jetřichovec	5 000,0	-	5 000,0
Pacov	-	-	-
Roučkovice	4 000,0	8 000,0	12 000,0
Velká Rovná	-	-	-
Zhoř	-	-	-
Obec Pacov celkem	9 000,0	8 000,0	17 000,0

E.3 Mapa



F. AKTUALIZACE

Datum projednání	Číslo projednání	Typ projednání	Popis
7. 5. 2024	0182/03/2024/ZK	usnesení zastupitelstva	Napojení obce Pošná m.č. Proseč na ČOV Pacov
22. 12. 2020	0589/08/2020/ZK	usnesení zastupitelstva	Změna technického řešení v oblasti zásobování pitnou vodou v městské části Roučkovice.

22. 12. 2015	11/2015	administrativní opatření	Pacov - intenzifikace ČOV
--------------	---------	--------------------------	---------------------------