

Rovečné - CZ063.3714.6101.026 - stav 7. 5. 2024

A. OBEC

Rovečné

Číslo obce PRVKUK	26
Kód obce PRVKUK	CZ063.3714.6101.026
Kód obce	596612
Číslo ORP (ČSÚ) Název ORP	1678 (6101) Bystřice nad Pernštejnem
Číslo POU Název POU	3379 Bystřice nad Pernštejnem



Členění obce

Úplný kód části obce PRVKUK	Název části obce	Kód části obce PRVKUK	Kód části obce RÚIAN
CZ063.3714.6101.026.01	Rovečné	14199	141992
CZ063.3714.6101.026.02	Malé Tresné	14198	141984

B. CHARAKTERISTIKA OBCE

B.1 Základní informace o obci

Obec Rovečné se nachází severovýchodně od města Bystřice nad Pernštejnem, ve vzdálenosti cca 9 km. Obec se skládá ze dvou místních částí Malé Tresné a Rovečné. Rozsah zástavby je v rozmezí 560 - 600 m n.m. Obec Rovečné se nachází v povodí VN Vír.

B.2 Demografický vývoj (prognóza)

Název části obce	Obyvatelé	Počet obyvatel						
		2002	2005	2010	2015	2020	2025	2030
Malé Tresné	Trvale bydlící	75	75	75	76	73	71	69
	Přechodně bydlící	10	10	10	10	10	10	10
	Celkem	85	85	85	86	83	81	79
Rovečné	Trvale bydlící	585	584	584	538	513	488	462
	Přechodně bydlící	40	40	40	40	40	40	40
	Celkem	625	624	624	578	553	528	502

B.3 Vývoj počtu obyvatel v obci (ČSÚ)

Obec
Rovečné

C. VODOVODY

C.1 Počet obyvatel připojených na vodovod

Název části obce	Počet připojených na vodovod						
	2002	2005	2010	2015	2020	2025	2030
Malé Tresné	85	85	84	76	73	71	69
Rovečné	625	623	622	538	513	488	462

C.2 Bilanční údaje

Položka	Jednotka	Název části obce	2002	2005	2010	2015	2020	2025	2030
Průměrná potřeba vody	m ³ /den	Malé	8	9	9	-	-	-	-
		Tresné	65	77	97	-	-	-	-
		Rovečné							
Maximální potřeba vody	m ³ /den	Malé	12	13	14	-	-	-	-
		Tresné	98	115	146	-	-	-	-
		Rovečné							
Voda specifická z VVR	l/os x den	Malé	85,00	83,10	82,00	-	-	-	-
		Tresné	96,44	107,24	122,37	-	-	-	-
		Rovečné							

Voda specifická z VFC	l/os x den	Malé	75,00	73,10	71,90	-	-	-	-
		Tresné	80,00	80,00	80,00	-	-	-	-
		Rovečné							
Voda specifická z VFD	l/os x den	Malé	65,00	63,10	61,80	-	-	-	-
		Tresné	70,00	70,00	70,00	-	-	-	-
		Rovečné							
Voda specifická z VFO	l/os x den	Malé	10,00	10,00	10,10	-	-	-	-
		Tresné	10,00	10,00	10,00	-	-	-	-
		Rovečné							
Voda specifická z VNF	l/os x den	Malé	10,00	10,00	10,10	-	-	-	-
		Tresné	16,44	27,24	42,37	-	-	-	-
		Rovečné							

C.4 Vodovody – popis stávajícího stavu

Místní (městská) část Malé Tresné

Místní část Malé Tresné (525 - 550 m n.m.) je zásobována z VDJ Rovečné 80 m³ přes spotřebiště místní části Rovečné.

Místní (městská) část Rovečné

V místní části Rovečné (560 - 600 m n.m.) je vybudován veřejný vodovod. Zdrojem vody jsou 1 pramenní studna a 2 pramenní jímky se zářezy. Kvantita vody kolísá, zejména v letních měsících. Pro odkyselení vody je jako přidružený objekt vodojemu vybudována odkyselovací stanice. Do OS voda přitéká samospádem. Vodojem je zemní s objemem 80 m³. Rozvodný řád je proveden jako síť okružová a větvná.

V roce 2004 byla provedena rekonstrukce rozvodných řadů po obci v celkové délce 4201 m.

V roce 2019 bylo realizováno napojení doplňujících vodních zdrojů pitné vody - dvou vrtaných studní v lokalitě Horní les hloubky 128 m a 154 m a jedné kopana studny hloubky 6 m v lokalitě U Bučí. Dále byla realizována armaturní šachta a vodovodní řady v celkové délce 1592 m napojujících uvedené vodní zdroje na stávající vodovodní řady v místní části.

C.5 Vodovody – popis návrhového stavu

Místní (městská) část Malé Tresné

Vzhledem k technickému stavu části vodovodní sítě se předpokládá částečná obnova (rekonstrukce) vodovodní sítě včetně souvisejících objektů. Dále se navrhuje dostavba vodovodní sítě v lokalitách, kde dosud není vybudována.

Místní (městská) část Rovečné

Navrhuje dostavba vodovodní sítě v lokalitách, kde dosud není vybudována.

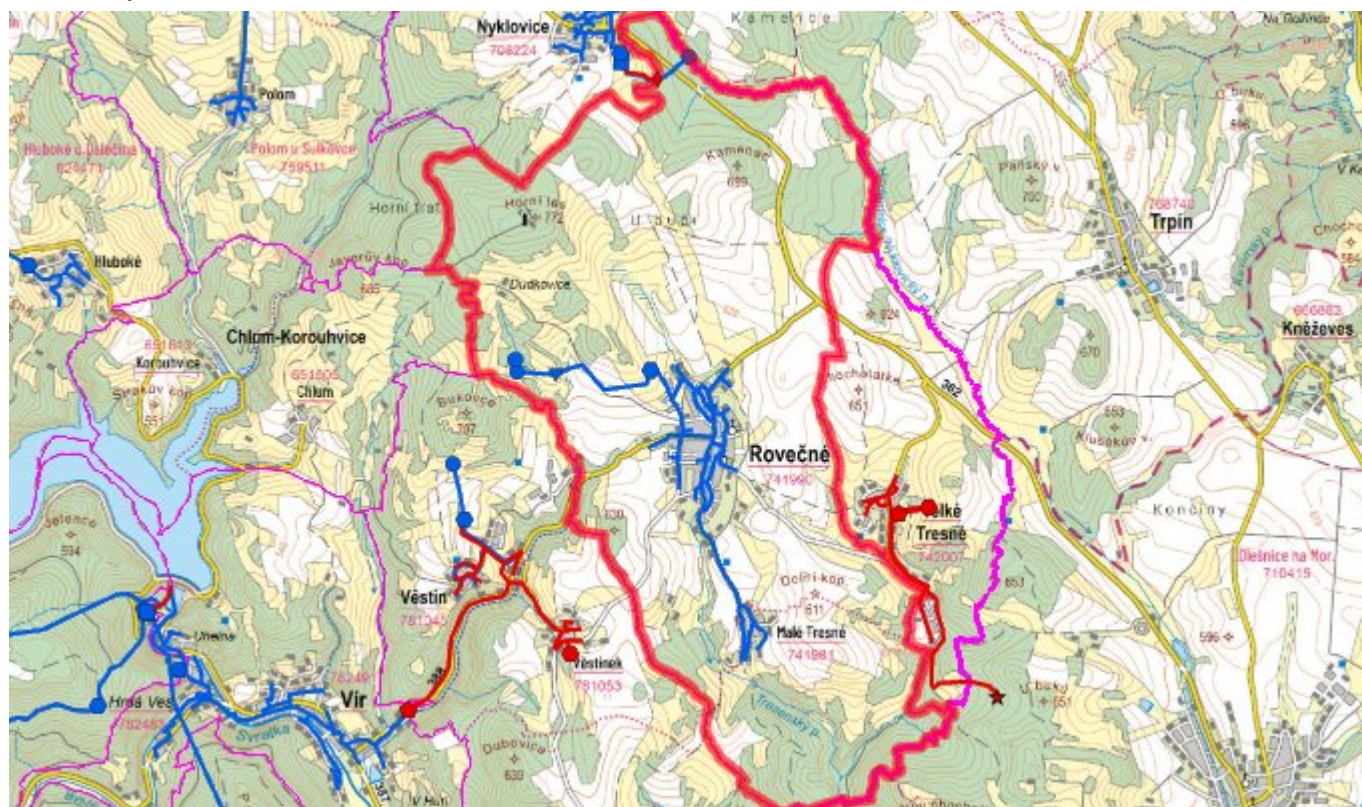
Navrhované zdroje pitné vody

V místní části Rovečné se uvažuje s novým vodním zdrojem.

Časový harmonogram

V oblasti zásobování pitnou vodou se pro obec Rovečné realizace navrhovaných opatření předpokládá do r. 2030.

C.7 Mapa



D. KANALIZACE A ČOV

D.1 Počet obyvatel připojených na kanalizaci

Název části obce	Počet připojených na kanalizaci						
	2002	2005	2010	2015	2020	2025	2030
Malé Tresné	0	0	0	0	0	0	69
Rovečné	0	0	0	0	0	488	462

D.2 Počet obyvatel připojených na ČOV

Název části obce	Počet připojených na ČOV						
	2002	2005	2010	2015	2020	2025	2030
Malé Tresné	0	0	0	0	0	0	69
Rovečné	0	0	0	0	0	488	462

D.3 Bilanční údaje

Položka	Jednotka	Název části obce	2002	2005	2010	2015	2020	2025	2030

Produkce komunálních OV	m ³ /den	Malé	0,00	0,00	0,00	-	-	-	-
		Tresné	4,39	4,38	4,38	-	-	-	-
		Rovečné							
Produkce komunálního znečištění	kg/den	Malé	0,00	0,00	0,00	-	-	-	-
		Tresné	17,40	17,37	17,37	-	-	-	-
		Rovečné							
Produkce průmyslových OV	m ³ /den	Malé	-	-	-	-	-	-	-
		Tresné	-	-	-	-	-	-	-
		Rovečné							
Produkce znečištění průmyslových OV	kg/den	Malé	-	-	-	-	-	-	-
		Tresné	-	-	-	-	-	-	-
		Rovečné							

D.5 Kanalizace – popis stávajícího stavu

Místní (městská) část Malé Tresné

Místní část nemá v současnosti vybudovanou veřejnou kanalizační síť, odpadní vody odtékají bez jakéhokoliv předčištění nebo po předčištění v biologických septicích přímo do vodního toku ústícího do Tresenského potoka. U části rodinných domků jsou odpadní vody zachycovány do bezodtokých jímek.

V místní části není vybudována čistírna odpadních vod.

Místní (městská) část Rovečné

Místní část Rovečné nemá vybudovanou veřejnou kanalizační síť.

V místní části není vybudována čistírna odpadních vod.

D.6 Kanalizace – popis návrhového stavu

Místní (městská) část Malé Tresné

V místní části je uvažováno s výstavbou oddílné splaškové kanalizace a čistírny odpadních vod.

Pokud nebude zajištěno napojení na ČOV Rovečné, budou vzhledem k nízkému počtu obyvatel odpadní vody z jednotlivých domácností zneškodňovány individuálním způsobem (např. domovní čistírny odpadních vod, jímky na vyvážení).

Místní (městská) část Rovečné

V místní části je uvažováno s výstavbou oddílné splaškové kanalizace s odvedením odpadních vod na ČOV Malé Tresné.

V současnosti napojené obce (místní části): nejsou

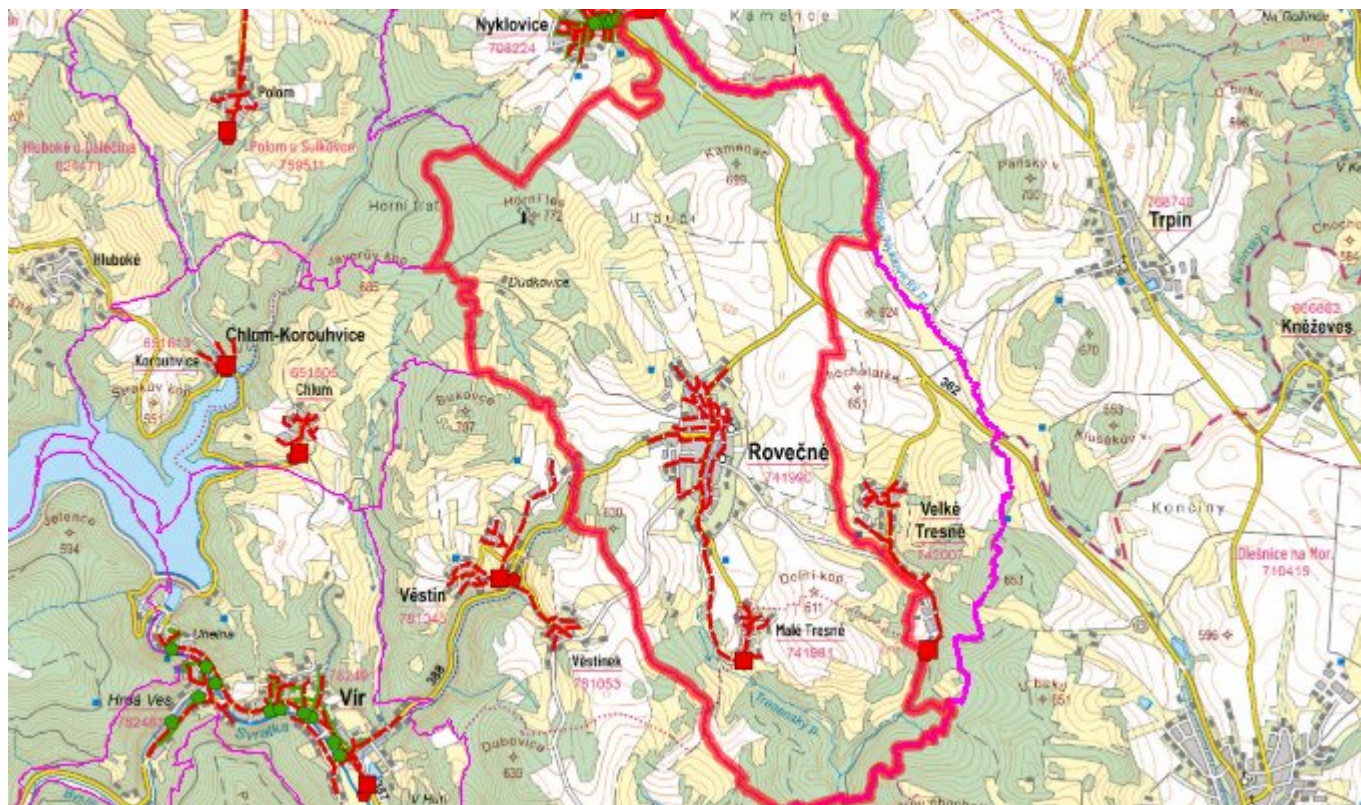
Nově napojené obce (místní části): Rovečné, Malé Tresné

Návrhový svaz z obcí (místních částí): není

Časový harmonogram

V oblasti odkanalizování a čištění odpadních vod se pro obec Rovečné realizace navrhovaných opatření předpokládá do r. 2030.

D.7 Mapa



E. EKONOMICKÁ ČÁST

Součástí PRVKUK není řešení problematiky imisních limitů ukazatelů přípustného znečištění povrchových vod dle přílohy 3 Nařízení vlády 61/2003 Sb. V nákladech na čistírny odpadních vod není počítáno s investicí do technologií, které zabezpečí splnění těchto limitů. Imisními limity se zabývají jednotlivé Plány povodí.

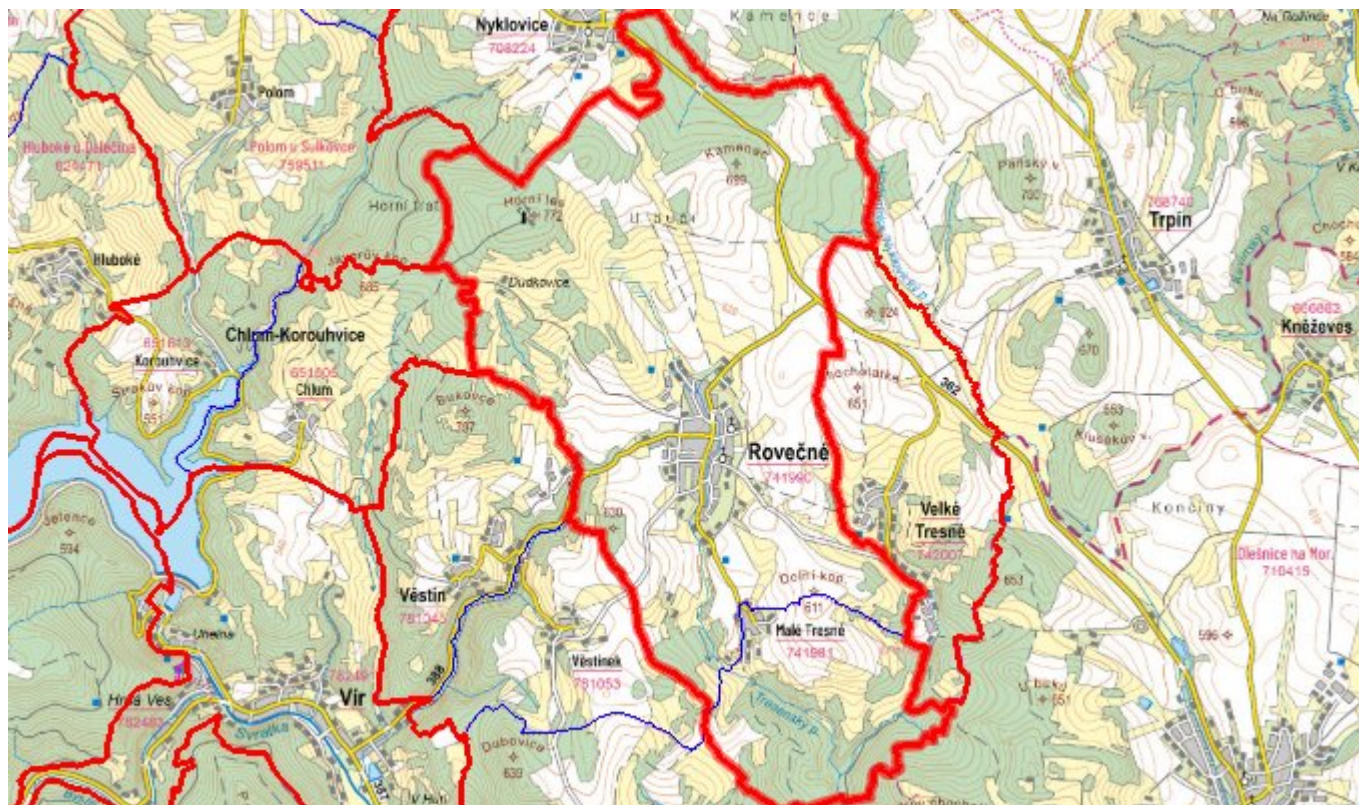
E.1 Předpokládané investiční náklady v letech 2015–2030 [tis. Kč]

Název části obce	Typ investice		
	Vodovody	Kanalizace	Celkem
Malé Tresné	-	15 000,0	15 000,0
Rovečné	1 000,0	60 000,0	61 000,0
Obec Rovečné celkem	1 000,0	75 000,0	76 000,0

E.2 Investiční náklady v letech 2001–2014 [tis. Kč]

Název části obce	Typ investice		
	Vodovody	Kanalizace	Celkem
Malé Tresné	-	-	-
Rovečné	-	-	-
Obec Rovečné celkem	-	-	-

E.3 Mapa



F. AKTUALIZACE

Datum projednání	Číslo projednání	Typ projednání	Popis
7. 5. 2024	0182/03/2024/ZK	usnesení zastupitelstva	ČOV v Malém Tresné namísto v Rovečném
14. 9. 2021	0392/06/2021/ZK	usnesení zastupitelstva	Změna technického řešení v oblasti odkanalizování a čištění odpadních vod.
11. 5. 2021	0222/03/2021/ZK	usnesení zastupitelstva	Změna technického řešení v oblasti odkanalizování a čištění odpadních vod.
17. 9. 2019	61/2019	administrativní opatření	Rovečné - Rovečné – napojení doplňujících zdrojů pitné vody. Jedná se o novostavbu dvou vrtaných studní Horní les (hl. 128 m a 154 m) a jedné kopané studny hl. 6 m U Bučí, armaturní šachty a vodovodních řadů v celkové délce 1592 m napojujících tyto studny na stávající vodovodní řady obce Rovečné
15. 12. 2015	0646/07/2015/ZK	usnesení zastupitelstva	Schválení komplexní aktualizace PRVKUK v roce 2015. Došlo ke sjednocení karet na úroveň obce.