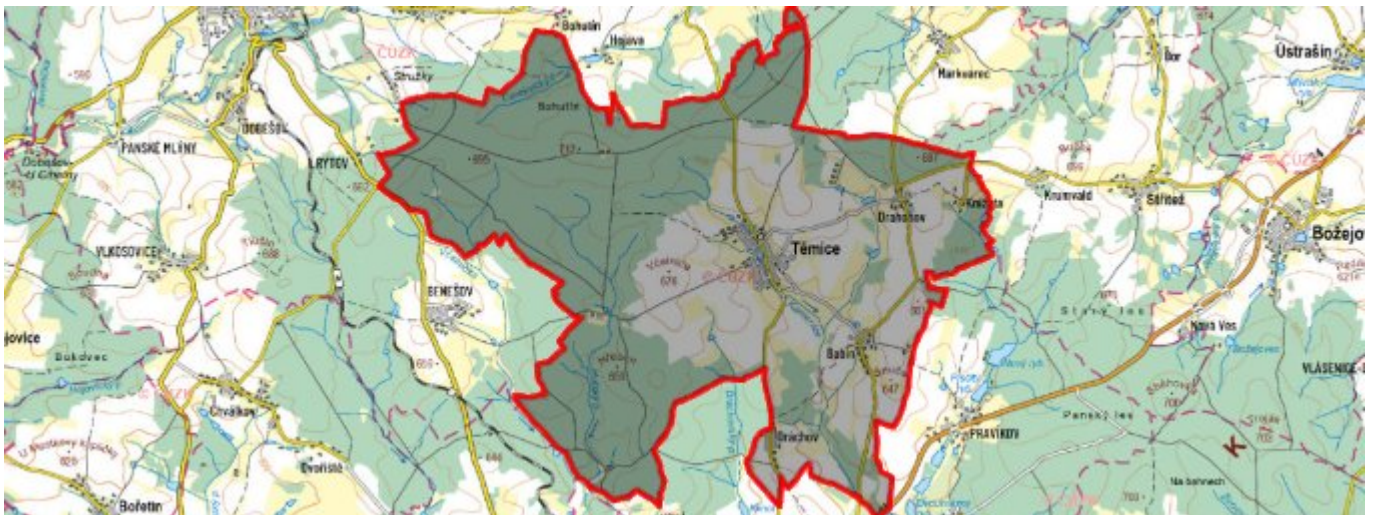


Těmice - CZ063.3304.6110.425 - stav 1. 1. 2024

A. OBEC

Těmice

Číslo obce PRVKUK	425
Kód obce PRVKUK	CZ063.3304.6110.425
Kód obce	548936
Číslo ORP (ČSÚ) Název ORP	388 (6110) Pelhřimov
Číslo POU Název POU	787 Kamenice nad Lipou



Členění obce

Úplný kód části obce PRVKUK	Název části obce	Kód části obce PRVKUK	Kód části obce RÚIAN
CZ063.3304.6110.425.01	Těmice	16586	165867
CZ063.3304.6110.425.02	Babín	16582	165824
CZ063.3304.6110.425.03	Drahoňov	16583	165832
CZ063.3304.6110.425.04	Dráchov	16584	165841
CZ063.3304.6110.425.05	Knížata	40445	404454
CZ063.3304.6110.425.06	Nový Drahoňov	16585	165859

B. CHARAKTERISTIKA OBCE

B.1 Základní informace o obci

Obec Těmice se nachází jihozápadně od města Pelhřimov ve vzdálenosti cca 14 km. Obec je tvořena šesti místními částmi Těmice, Babín (1 km jihovýchodně od Těmic), Drahoňov (2 km severovýchodně od Těmic), Dráčov (2 km jižně od Těmic), Knížata (3 km severovýchodně od Těmic) a Nový Drahoňov (1 km severně od Těmic). Obcí protéká místní bezejmenný vodní tok. Rozsah zástavby je v rozmezí 624,0 – 640,0 m n.m.

B.2 Demografický vývoj (prognóza)

Název části obce	Obyvatelé	Počet obyvatel						
		2002	2005	2010	2015	2020	2025	2030
Babín	Trvale bydlící	45	45	45	37	36	34	33
	Přechodně bydlící	30	30	30	30	30	30	30
	Celkem	75	75	75	67	66	64	63
Drahoňov	Trvale bydlící	6	6	6	9	7	5	3
	Přechodně bydlící	20	20	20	20	20	20	20
	Celkem	26	26	26	29	27	25	23
Dráčov	Trvale bydlící	74	74	74	56	50	45	39
	Přechodně bydlící	20	20	20	20	20	20	20
	Celkem	94	94	94	76	70	65	59
Knížata	Trvale bydlící	1	1	1	-	-	-	-
	Přechodně bydlící	27	27	27	27	27	27	27
	Celkem	28	28	28	27	27	27	27
Nový Drahoňov	Trvale bydlící	5	5	5	2	2	2	2
	Přechodně bydlící	21	21	21	20	20	20	20
	Celkem	26	26	26	22	22	22	22
Těmice	Trvale bydlící	270	269	269	286	285	285	283
	Přechodně bydlící	60	60	60	60	60	60	60
	Celkem	330	329	329	346	345	345	343

B.3 Vývoj počtu obyvatel v obci (ČSÚ)

Obec
Těmice

C. VODOVODY

C.1 Počet obyvatel připojených na vodovod

Název části obce	Počet připojených na vodovod						
	2002	2005	2010	2015	2020	2025	2030
Babín	45	45	45	37	36	34	33
Drahoňov	0	0	0	0	0	0	0
Dráčov	74	74	74	56	50	45	39
Knížata	0	0	0	0	0	0	0
Nový Drahoňov	4	4	4	22	22	22	22
Těmice	270	269	269	300	300	300	300

C.2 Bilanční údaje

Položka	Jednotka	Název části obce	2002	2005	2010	2015	2020	2025	2030
Průměrná potřeba vody	m ³ /den	Babín	8	8	7	-	-	-	-
		Drahoňov	0	0	0	-	-	-	-
		Dráčov	10	10	10	-	-	-	-
		Knížata	0	0	0	-	-	-	-
		Nový Drahoňov	2	2	2	-	-	-	-
		Drahoňov	40	42	44	-	-	-	-
		Těmice							
Maximální potřeba vody	m ³ /den	Babín	12	12	11	-	-	-	-
		Drahoňov	0	0	0	-	-	-	-
		Dráčov	15	15	14	-	-	-	-
		Knížata	0	0	0	-	-	-	-
		Nový Drahoňov	3	3	3	-	-	-	-
		Drahoňov	60	62	66	-	-	-	-
		Těmice							
Voda specifická z VVR	l/os x den	Babín	175,70	171,80	158,40	-	-	-	-
		Drahoňov	0,00	0,00	0,00	-	-	-	-
		Dráčov	139,20	136,10	130,40	-	-	-	-
		Knížata	0,00	0,00	0,00	-	-	-	-
		Nový Drahoňov	556,30	554,75	484,66	-	-	-	-
		Drahoňov	149,20	155,31	164,67	-	-	-	-
		Těmice							

Voda specifická z VFC	l/os x den	Babín	175,70	171,80	158,40	-	-	-	-
		Drahoňov	0,00	0,00	0,00	-	-	-	-
		Dráčov	139,20	136,10	130,40	-	-	-	-
		Knížata	0,00	0,00	0,00	-	-	-	-
		Nový	556,30	544,70	454,50	-	-	-	-
		Drahoňov	149,20	145,70	141,60	-	-	-	-
		Těmice							
Voda specifická z VFD	l/os x den	Babín	131,20	127,30	113,90	-	-	-	-
		Drahoňov	0,00	0,00	0,00	-	-	-	-
		Dráčov	105,20	102,10	96,40	-	-	-	-
		Knížata	0,00	0,00	0,00	-	-	-	-
		Nový	389,40	377,80	287,60	-	-	-	-
		Drahoňov	119,40	115,90	111,70	-	-	-	-
		Těmice							
Voda specifická z VFO	l/os x den	Babín	44,50	44,50	44,50	-	-	-	-
		Drahoňov	0,00	0,00	0,00	-	-	-	-
		Dráčov	34,00	34,00	34,00	-	-	-	-
		Knížata	0,00	0,00	0,00	-	-	-	-
		Nový	166,90	166,90	166,90	-	-	-	-
		Drahoňov	29,80	29,80	29,90	-	-	-	-
		Těmice							
Voda specifická z VNF	l/os x den	Babín	0,00	0,00	0,00	-	-	-	-
		Drahoňov	0,00	0,00	0,00	-	-	-	-
		Dráčov	0,00	0,00	0,00	-	-	-	-
		Knížata	0,00	0,00	0,00	-	-	-	-
		Nový	0,00	10,05	30,16	-	-	-	-
		Drahoňov	0,00	9,61	23,07	-	-	-	-
		Těmice							

C.4 Vodovody – popis stávajícího stavu

Místní (městská) část Babín

Místní část Babín je zásobena z vodovodu Těmice - Dráčov - Babín. Z VDJ Babín 100 m³ je gravitačně zásobeno spotřebišť. Vodojem Babín je dále připojen na výtlačný řád vodovodu z města Kamenice nad Lipou do Nové Cerekve. Celková délka rozvodných řadů je cca 2640 m.

Místní (městská) část Drahoňov

Místní část Drahoňov nemá veřejný vodovod, je zásobena pitnou vodou z domovních studní.

Místní (městská) část Dráčov

Místní část Dráčov je zásobena z vodovodu Těmice - Dráčov - Babín. Obec je gravitačně zásobena z VDJ Těmice, přičemž přívodní řád do místní část Dráčov je zároveň zásobním řadem pro místní část Těmice. Celková délka rozvodných řadů je cca 2483 m.

Místní (městská) část Knížata

Místní část Knížata nemá veřejný vodovod, je zásobena pitnou vodou z domovních studní.

Místní (městská) část Nový Drahoňov

Místní část Nový Drahoňov je zásobena pitnou vodou z kopané studny. Rozvodný gravitační řád ze studny je z litiny DN 50 mm délky cca 110 m. Na vodovod je napojeno 7 objektů.

Místní (městská) část Těmice

Místní část Těmice je zásobena z vodovodu Těmice - Dráčov - Babín. Zdrojem vody pro vodovod Těmice jsou kopané studny, celkem 12 (DN 1000 a 1500 mm, hloubky 2-3 m). Voda ze studní je gravitačně svedena do VDJ Těmice 100 m³, který je propojen s VDJ Babín. Z VDJ Těmice je gravitačně zásobeno spotřebišť. Rozvodné řady mají délku cca 3050 m.

V roce 2009 byla realizována vrtaná studna hloubky 29 m a vodovodní řad délky 120 m napojený na stávající vodovodní řady.

V roce 2018 byl realizován posilující vrt hl. 100 m v k. ú. Babín, který byl napojen na stávající vodovodní systém.

C.5 Vodovody – popis návrhového stavu

Místní (městská) část Babín

Vzhledem k technickému stavu části vodovodní sítě se předpokládá částečná obnova (rekonstrukce) vodovodní sítě včetně souvisejících objektů. Dále se navrhuje dostavba vodovodní sítě v lokalitách, kde dosud není vybudována.

Místní (městská) část Drahoňov

Vzhledem k nízkému počtu obyvatel budou jednotlivé domácnosti zásobovány individuálním způsobem (např. studny, vrty).

Místní (městská) část Dráčov

Vzhledem k technickému stavu části vodovodní sítě se předpokládá částečná obnova (rekonstrukce) vodovodní sítě včetně souvisejících objektů. Dále se navrhuje dostavba vodovodní sítě v lokalitách, kde dosud není vybudována.

Místní (městská) část Knížata

Vzhledem k nízkému počtu obyvatel budou jednotlivé domácnosti zásobovány individuálním způsobem (např. studny, vrty).

Místní (městská) část Nový Drahoňov

Vzhledem k technickému stavu části vodovodní sítě se předpokládá částečná obnova (rekonstrukce) vodovodní sítě včetně souvisejících objektů. Dále se navrhuje dostavba vodovodní sítě v lokalitách, kde dosud není vybudována.

Místní (městská) část Těmice

Vzhledem k technickému stavu části vodovodní sítě se předpokládá částečná obnova (rekonstrukce) vodovodní sítě včetně souvisejících objektů. Dále se navrhuje dostavba vodovodní sítě v lokalitách, kde dosud není vybudována.

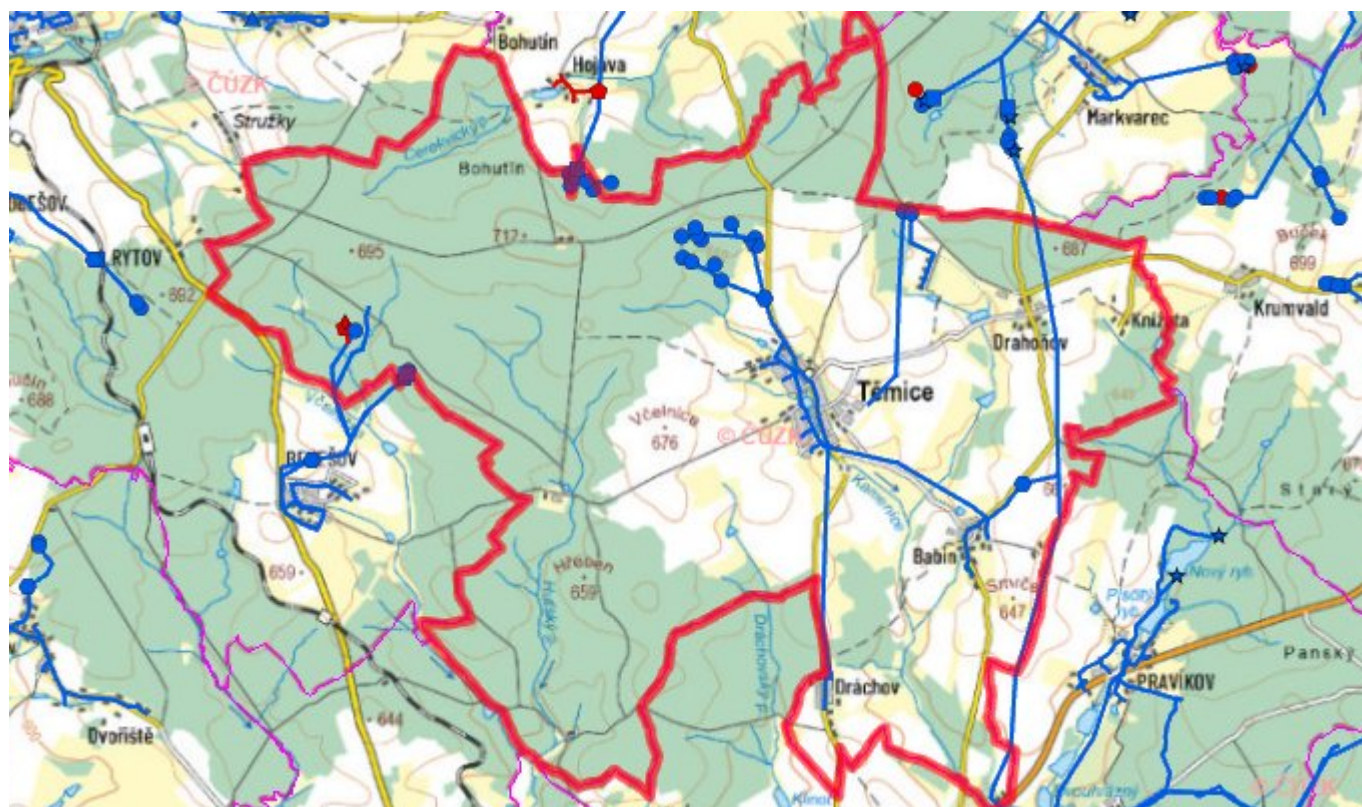
Navrhované zdroje pitné vody

S novými vodními zdroji se neuvažuje.

Časový harmonogram

V oblasti zásobování pitnou vodou se pro obec Těmice realizace navrhovaných opatření předpokládá do r. 2030.

C.7 Mapa



D. KANALIZACE A ČOV

D.1 Počet obyvatel připojených na kanalizaci

Název části obce	Počet připojených na kanalizaci						
	2002	2005	2010	2015	2020	2025	2030
Babín	50	50	50	50	50	50	50
Drahoňov	0	0	0	-	-	-	-
Dráčov	60	60	60	-	50	45	39
Knížata	0	0	0	-	-	-	-
Nový Drahoňov	0	0	0	-	-	-	-
Těmice	330	329	329	300	300	300	300

D.2 Počet obyvatel připojených na ČOV

Název části obce	Počet připojených na ČOV						
	2002	2005	2010	2015	2020	2025	2030
Babín	0	0	0	0	0	50	50
Drahoňov	0	0	0	0	0	0	0

Dráčov	0	0	0	0	0	45	39
Knížata	0	0	0	0	0	0	0
Nový Drahoňov	0	0	0	0	0	0	0
Těmice	330	329	329	300	300	300	300

D.3 Bilanční údaje

Položka	Jednotka	Název části obce	2002	2005	2010	2015	2020	2025	2030
Produkce komunálních OV	m ³ /den	Babín	0,00	0,00	0,00	-	-	-	-
		Drahoňov	0,00	0,00	0,00	-	-	-	-
		Dráčov	0,00	0,00	0,00	-	-	-	-
		Knížata	0,00	0,00	0,00	-	-	-	-
		Nový Drahoňov	0,00	0,00	0,00	-	-	-	-
		Těmice	0,00	0,00	0,00	-	-	-	-
Produkce komunálního znečištění	kg/den	Babín	0,00	0,00	0,00	-	-	-	-
		Drahoňov	0,00	0,00	0,00	-	-	-	-
		Dráčov	0,00	0,00	0,00	-	-	-	-
		Knížata	0,00	0,00	0,00	-	-	-	-
		Nový Drahoňov	0,00	0,00	0,00	-	-	-	-
		Těmice	0,00	0,00	0,00	-	-	-	-
Produkce průmyslových OV	m ³ /den	Babín	-	-	-	-	-	-	-
		Drahoňov	-	-	-	-	-	-	-
		Dráčov	-	-	-	-	-	-	-
		Knížata	-	-	-	-	-	-	-
		Nový Drahoňov	-	-	-	-	-	-	-
		Těmice	-	-	-	-	-	-	-
Produkce znečištění průmyslových OV	kg/den	Babín	-	-	-	-	-	-	-
		Drahoňov	-	-	-	-	-	-	-
		Dráčov	-	-	-	-	-	-	-
		Knížata	-	-	-	-	-	-	-
		Nový Drahoňov	-	-	-	-	-	-	-
		Těmice	-	-	-	-	-	-	-

D.5 Kanalizace – popis stávajícího stavu

Místní (městská) část Babín

V místní části Babín žije v současnosti 36 trvale bydlících obyvatel, z nichž je na stávající jednotnou kanalizační síť napojena většina obyvatel. Příležitostně se počet obyvatel zvyšuje o 30 rekreatantů. Při výstavbě jednotné kanalizace, jejíž celková délka činí cca 840 m, byly použity betonové trouby profilů DN 300 - 500 mm. Celá kanalizační síť je rozdělena do 2 větví, které jsou vyústěny samostatně do pravostranného přítoku vodního toku Kamenice. Odpadní vody odtékají po předčištění v biologických septických stávající kanalizací přímo do vodního

toku.

Místní (městská) část Drahoňov

V místní části Drahoňov žije v současnosti 14 trvale bydlících obyvatel, příležitostně se počet obyvatel zvyšuje o 20 rekreatantů. Obec nemá vybudovanou veřejnou kanalizační síť. Odpadní vody jsou akumulovány v bezodtokých jímkách.

Místní (městská) část Dráčov

V místní části Dráčov žije v současnosti 58 trvale bydlících obyvatel, z nichž je na stávající jednotnou kanalizační síť napojena většina obyvatel. Příležitostně se počet obyvatel zvyšuje o 20 rekreatantů. Při výstavbě jednotné kanalizace, jejíž celková délka činí cca 1010 m, byly použity betonové trouby profilů DN 300 - 600 mm. Celá kanalizační síť je rozdělena do 2 povodí, jižní část místní části je vyústěna pod rybníčkem do krytého odpadu, severní část místní části je vyústěna do otevřeného odpadu v lese. Odpadní vody odtékají po předčištění v biologických septických stávající kanalizací přímo do vodního toku nebo jsou vypouštěny do bezodtokých jímek.

Místní (městská) část Knížata

V místní části Knížata žije v současnosti nejsou trvale bydlící obyvatelé, příležitostně se počet obyvatel zvyšuje o 27 rekreatantů. Obec nemá vybudovanou veřejnou kanalizační síť. Odpadní vody jsou akumulovány v bezodtokých jímkách.

Místní (městská) část Nový Drahoňov

V místní části Nový Drahoňov žijí v současnosti 2 trvale bydlící obyvatelé, příležitostně se počet obyvatel zvyšuje o 20 rekreatantů. Místní část nemá vybudovanou veřejnou kanalizační síť. Odpadní vody jsou akumulovány v bezodtokých jímkách.

Místní (městská) část Těmice

V místní části Těmice žije v současnosti 289 trvale bydlících obyvatel, příležitostně se počet obyvatel zvyšuje o 60 rekreatantů. Výstavba oddílné splaškové kanalizace proběhla v rozmezí let 2001 - 2002. Při výstavbě kanalizace, jejíž celková délka činí cca 2983 m, byly použity PVC trouby profilů DN 250 - 300 mm. Splašková kanalizace je zaústěna do mechanicko-biologické čistírny odpadních vod o kapacitě 450 EO. Vyčištěné odpadní vody odtékají do vodního toku Kamenička.

V roce 2005 byly realizovány kanalizační stoka B a spodní část kanalizační stoky A.

V místní části je vybudována ČOV pro 450 EO.

V současnosti napojené obce (místní části): Těmice

Nově napojené obce (místní části): nejsou

Návrhový svaz z obcí (místních částí): Nový Drahoňov, Knížata, Drahoňov

D.6 Kanalizace – popis návrhového stavu

Místní (městská) část Babín

V místní části se předpokládá výstavba splaškové kanalizace a čistírny odpadních vod. Stávající jednotná kanalizace bude sloužit jako dešťová.

V místní části bude vybudována ČOV.

V současnosti napojené obce (místní části): nejsou

Nově napojené obce (místní části): Babín

Návrhový svaz z obcí (místních částí): není

Pokud nebude zajištěna výstavba čistírny odpadních vod, budou vzhledem k nízkému počtu obyvatel odpadní vody z jednotlivých domácností zneškodňovány individuálním způsobem (např. domovní čistírny odpadních vod, jímky na vyvážení).

Místní (městská) část Drahoňov

Vzhledem k nízkému počtu obyvatel budou odpadní vody z jednotlivých domácností zneškodňovány individuálním způsobem (např. domovní čistírny odpadních vod, jímky na vyvážení).

Místní (městská) část Dráčov

V místní části se předpokládá výstavba splaškové kanalizace a čistírny odpadních vod. Stávající jednotná kanalizace bude sloužit jako dešťová.

V místní části bude vybudována ČOV.

V současnosti napojené obce (místní části): nejsou

Nově napojené obce (místní části): Dráčov

Návrhový svoz z obcí (místních částí): nejsou

Pokud nebude zajištěna výstavba čistírny odpadních vod, budou vzhledem k nízkému počtu obyvatel odpadní vody z jednotlivých domácností zneškodňovány individuálním způsobem (např. domovní čistírny odpadních vod, jímky na vyvážení).

Místní (městská) část Knížata

Vzhledem k nízkému počtu obyvatel budou odpadní vody z jednotlivých domácností zneškodňovány individuálním způsobem (např. domovní čistírny odpadních vod, jímky na vyvážení).

Místní (městská) část Nový Drahoňov

Vzhledem k nízkému počtu obyvatel budou odpadní vody z jednotlivých domácností zneškodňovány individuálním způsobem (např. domovní čistírny odpadních vod, jímky na vyvážení).

Místní (městská) část Těmice

Vzhledem k technickému stavu části kanalizační sítě se předpokládá částečná obnova (rekonstrukce) kanalizační sítě včetně souvisejících objektů. Dále se navrhuje dostavba kanalizační sítě v lokalitách, kde dosud není vybudována.

V místní části je vybudována ČOV.

V současnosti napojené obce (místní části): Těmice

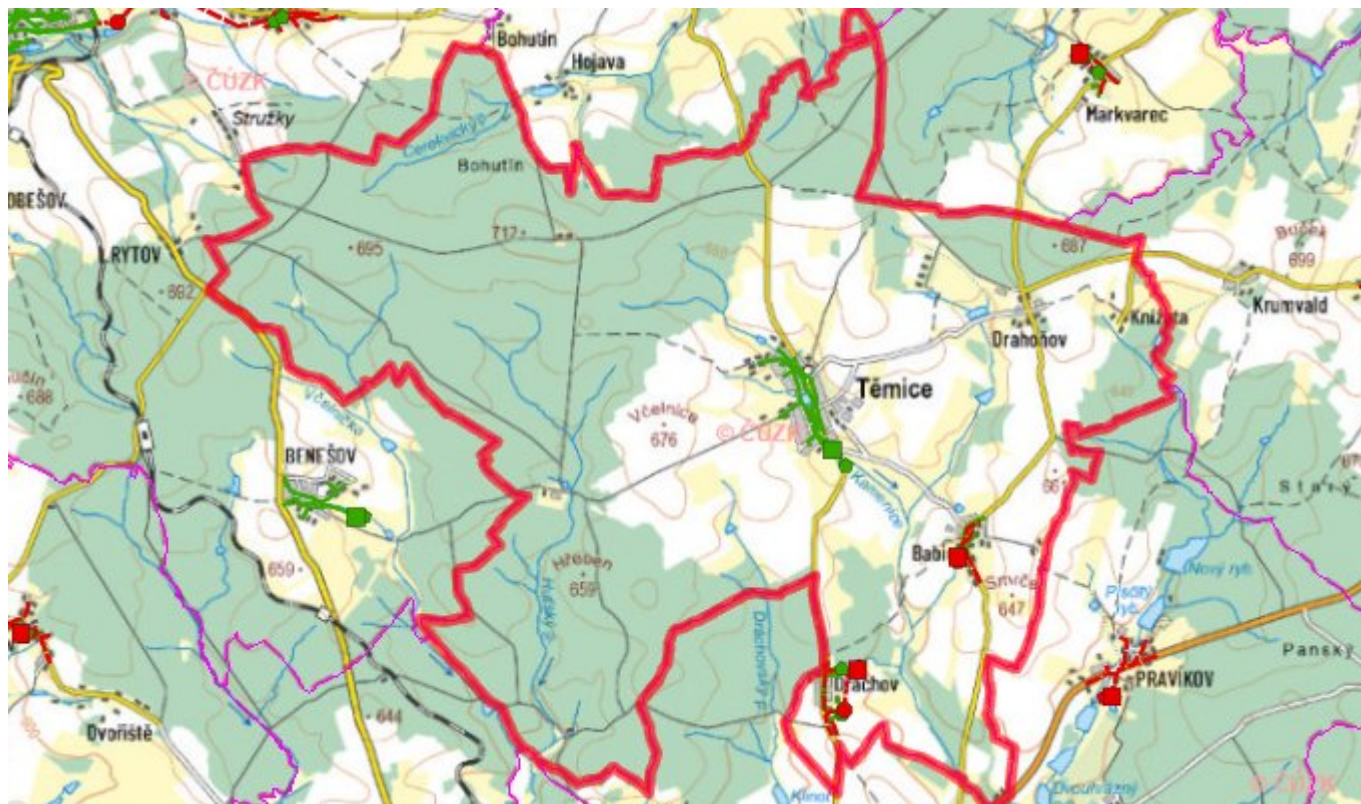
Nově napojené obce (místní části): nejsou

Návrhový svoz z obcí (místních částí): Nový Drahoňov, Knížata, Drahoňov

Časový harmonogram

V oblasti odkanalizování a čištění odpadních vod se pro obec Těmice realizace navrhovaných opatření předpokládá do r. 2030.

D.7 Mapa



E. EKONOMICKÁ ČÁST

Součástí PRVKUK není řešení problematiky imisních limitů ukazatelů přípustného znečištění povrchových vod dle přílohy 3 Nařízení vlády 61/2003 Sb. V nákladech na čistírny odpadních vod není počítáno s investicí do technologií, které zabezpečí splnění těchto limitů. Imisními limity se zabývají jednotlivé Plány povodí.

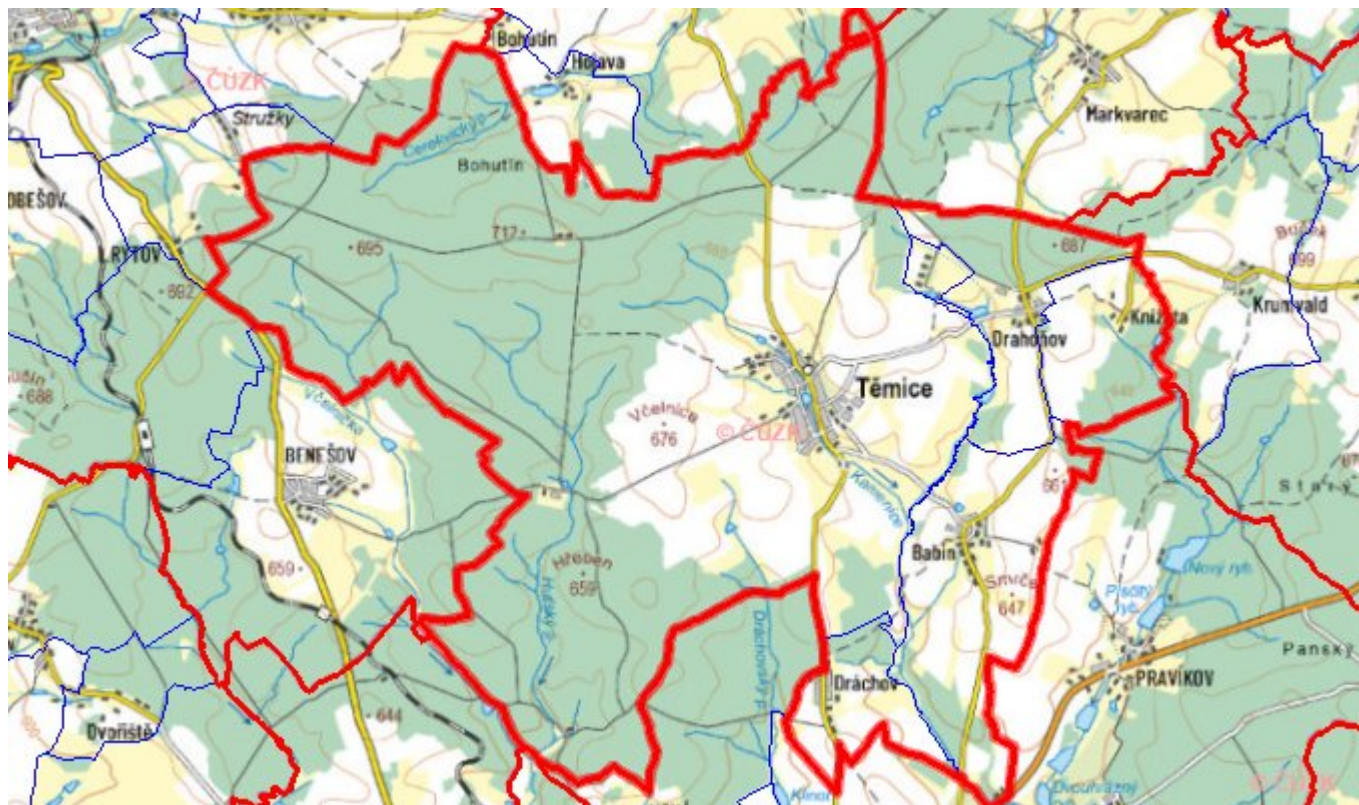
E.1 Předpokládané investiční náklady v letech 2015–2030 [tis. Kč]

Název části obce	Typ investice		
	Vodovody	Kanalizace	Celkem
Babín	-	5 000,0	5 000,0
Drahoňov	-	-	-
Dráčov	-	5 000,0	5 000,0
Knížata	-	-	-
Nový Drahoňov	-	-	-
Těmice	-	-	-
Obec Těmice celkem	-	10 000,0	10 000,0

E.2 Investiční náklady v letech 2001–2014 [tis. Kč]

Název části obce	Typ investice		
	Vodovody	Kanalizace	Celkem
Babín	-	-	-
Drahoňov	-	-	-
Dráčov	-	-	-
Knížata	-	-	-
Nový Drahoňov	-	-	-
Těmice	-	-	-
Obec Těmice celkem	-	-	-

E.3 Mapa



F. AKTUALIZACE

Datum projednání	Číslo projednání	Typ projednání	Popis
1. 1. 2024	2024	administrativní opatření	Formální upřesnění návrhu ČOV v m.č. Dráčov a Babín
1. 1. 2022	2022	administrativní opatření	Administrativní změna - oprava evidenčních údajů.

1. 1. 2021	2021	administrativní opatření	Oprava evidenčních údajů podle skutečnosti.
29. 10. 2018	49/2018	administrativní opatření	Babín - posilovací studna Babín hl. 100 na p.č. 991 v k.ú. Babín vč. propojení na stávající vodovodní systém
15. 12. 2015	0646/07/2015/ZK	usnesení zastupitelstva	Schválení komplexní aktualizace PRVKUK v roce 2015. Došlo ke sjednocení karet na úroveň obce.