

# Štoky - CZ063.3601.6102.093 - stav 12. 12. 2023

## A. OBEC

### Štoky

<b>Číslo obce PRVKUK</b>	93
<b>Kód obce PRVKUK</b>	CZ063.3601.6102.093
<b>Kód obce</b>	569593
<b>Číslo ORP (ČSÚ)</b> <b>Název ORP</b>	949 (6102) Havlíčkův Brod
<b>Číslo POU</b> <b>Název POU</b>	1996 Havlíčkův Brod



### Členění obce

<b>Úplný kód části obce PRVKUK</b>	<b>Název části obce</b>	<b>Kód části obce PRVKUK</b>	<b>Kód části obce RÚIAN</b>
CZ063.3601.6102.093.01	Štoky	16405	164054
CZ063.3601.6102.093.02	Petrovice	12010	120103
CZ063.3601.6102.093.03	Pozovice	15099	150991
CZ063.3601.6102.093.04	Smilov	15100	151009
CZ063.3601.6102.093.05	Studénka	16404	164046

## B. CHARAKTERISTIKA OBCE

## B.1 Základní informace o obci

Obec Štoky leží na jih od města Havlíčkův Brod. Obcí protéká Mlýnský potok. Obec má místní části Petrovice, Pozovice, Smilov, Studénka a Štoky.

## B.2 Demografický vývoj (prognóza)

Název části obce	Obyvatelé	Počet obyvatel						
		2002	2005	2010	2015	2020	2025	2030
Petrovice	Trvale bydlící	113	113	113	114	113	112	111
	Přechodně bydlící	43	43	43	40	40	40	40
	Celkem	156	156	156	154	153	152	151
Pozovice	Trvale bydlící	117	117	117	106	103	100	97
	Přechodně bydlící	5	5	5	18	18	18	18
	Celkem	122	122	122	124	121	118	115
Smilov	Trvale bydlící	105	105	105	102	99	96	93
	Přechodně bydlící	3	3	3	16	16	16	16
	Celkem	108	108	108	118	115	112	109
Studénka	Trvale bydlící	59	59	59	82	86	91	96
	Přechodně bydlící	52	52	52	56	56	56	56
	Celkem	111	111	111	138	142	147	152
Štoky	Trvale bydlící	1 081	1 079	1 079	1 360	1 413	1 464	1 508
	Přechodně bydlící	77	77	77	140	140	140	140
	Celkem	1 158	1 156	1 156	1 500	1 553	1 604	1 648

## B.3 Vývoj počtu obyvatel v obci (ČSÚ)

Obec
Štoky

## C. VODOVODY

### C.1 Počet obyvatel připojených na vodovod

Název části obce	Počet připojených na vodovod						
	2002	2005	2010	2015	2020	2025	2030
<b>Petrovice</b>	110	110	110	140	145	145	145
<b>Pozovice</b>	81	85	92	124	121	118	115
<b>Smilov</b>	72	76	82	110	110	105	105
<b>Studénka</b>	0	0	0	0	0	125	130
<b>Štoky</b>	1 080	1 079	1 079	1 300	1 370	1 420	1 470

## C.2 Bilanční údaje

Položka	Jednotka	Název části obce	2002	2005	2010	2015	2020	2025	2030
Průměrná potřeba vody	m <sup>3</sup> /den	Petrovice	17	19	22	-	-	-	-
		Pozovice	10	11	13	-	-	-	-
		Smilov	8	10	12	-	-	-	-
		Studénka	0	0	0	-	-	-	-
		Štoky	159	168	187	-	-	-	-
Maximální potřeba vody	m <sup>3</sup> /den	Petrovice	26	29	33	-	-	-	-
		Pozovice	15	16	20	-	-	-	-
		Smilov	13	15	18	-	-	-	-
		Studénka	0	0	0	-	-	-	-
		Štoky	223	236	262	-	-	-	-
Voda specifická z VVR	l/os x den	Petrovice	157,10	171,98	198,73	-	-	-	-
		Pozovice	120,60	127,20	142,09	-	-	-	-
		Smilov	117,10	127,25	148,75	-	-	-	-
		Studénka	0,00	0,00	0,00	-	-	-	-
		Štoky	147,50	154,66	173,77	-	-	-	-
Voda specifická z VFC	l/os x den	Petrovice	157,10	153,50	143,30	-	-	-	-
		Pozovice	120,60	116,60	112,70	-	-	-	-
		Smilov	117,10	113,10	109,40	-	-	-	-
		Studénka	0,00	0,00	0,00	-	-	-	-
		Štoky	147,50	143,90	141,50	-	-	-	-
Voda specifická z VFD	l/os x den	Petrovice	120,70	117,10	106,90	-	-	-	-
		Pozovice	92,40	89,60	87,80	-	-	-	-
		Smilov	89,70	87,00	85,30	-	-	-	-
		Studénka	0,00	0,00	0,00	-	-	-	-
		Štoky	121,20	117,60	115,20	-	-	-	-
Voda specifická z VFO	l/os x den	Petrovice	36,40	36,40	36,40	-	-	-	-
		Pozovice	28,20	27,00	24,90	-	-	-	-
		Smilov	27,40	26,10	24,10	-	-	-	-
		Studénka	0,00	0,00	0,00	-	-	-	-
		Štoky	26,30	26,30	26,30	-	-	-	-

Voda specifická z VNF	l/os x den	Petrovice	0,00	18,48	55,43	-	-	-	-
		Pozovice	0,00	10,60	29,39	-	-	-	-
		Smilov	0,00	14,15	39,35	-	-	-	-
		Studénka	0,00	0,00	0,00	-	-	-	-
		Štoky	0,00	10,76	32,27	-	-	-	-

## C.4 Vodovody – popis stávajícího stavu

### Místní (městská) část Petrovice

Místní část Petrovice (602 - 586 m n.m.) má vybudovaný veřejný vodovod, zásobený gravitačně z VDJ Petrovice 100 m<sup>3</sup> (623,45/621,30 m n.m.). Zdrojem vody jsou dvě studny, umístěné JZ od obce (hloubka cca 5 m, celková vydatnost 0,51 - 0,96 l/s). Ze zdrojů je voda do VDJ dopravována gravitačně. Vodovod Petrovice je společný pro místní část Petrovice a místní část Chyška (obec Úsobí).

### Místní (městská) část Pozovice

Místní část Pozovice (493 - 478 m n.m.) je zásobena pitnou vodou z veřejného vodovodu. Zdrojem vody jsou místní studny St1 (hloubka 4,6 m, vydatnost 0,63 l/s) a St2 (hloubka 3,2 m, vydatnost 0,11 l/s), z nichž je voda gravitací dopravena do VDJ Pozovice 40 m<sup>3</sup> (483,25/480,65 m n.m.) a odtud AT stanicí zásobuje místní část Pozovice. Surová voda je upravována odkyselením a v odradonovací stanici.

### Místní (městská) část Smilov

Místní část Smilov (506 - 480 m n.m.) má vybudovaný veřejný vodovod, zásobovaný gravitačně z VDJ Smilov 1 x 50 m<sup>3</sup> (526,00/523,80 m n.m.). VDJ je plněn čerpáním z místního vrtu (hloubka 32,6 m, vydatnost max. 0,35 l/s). Surová voda je upravována chlorováním a v odradonovací stanici s aerační věží.

### Místní (městská) část Studénka

Místní část Studénka (550 - 518 m n.m.) nemá vybudovaný veřejný vodovod, obyvatelé jsou zásobeni pitnou vodou z domovních studní.

### Místní (městská) část Štoky

Místní část Štoky (554 - 502 m n.m.) má vybudovaný veřejný vodovod zásobovaný podzemní vodou z místních zdrojů. Jedná se o studny S2, S3 a S4 situované u obce Petrovice a vrt u Hanesova mlýna. Ve VDJ 2 x 150 m<sup>3</sup> (573,36/570,06 m n.m.) je voda upravována odradonováním.

## C.5 Vodovody – popis návrhového stavu

### Místní (městská) část Petrovice

Vzhledem k technickému stavu části vodovodní sítě se předpokládá částečná obnova (rekonstrukce) vodovodní sítě včetně souvisejících objektů. Dále se navrhuje dostavba vodovodní sítě v lokalitách, kde dosud není vybudována. Výhledově se uvažuje s propojením vodovodu Štoky a vodovodu Petrovice - Chyška.

### Místní (městská) část Pozovice

Vzhledem k technickému stavu části vodovodní sítě se předpokládá částečná obnova (rekonstrukce) vodovodní sítě včetně souvisejících objektů. Dále se navrhuje dostavba vodovodní sítě v lokalitách, kde dosud není vybudována.

### Místní (městská) část Smilov

Vzhledem k technickému stavu části vodovodní sítě se předpokládá částečná obnova (rekonstrukce) vodovodní sítě včetně souvisejících objektů. Dále se navrhuje dostavba vodovodní sítě v lokalitách, kde dosud není vybudována.

### Místní (městská) část Studénka

V místní části Studénka bude vybudován veřejný vodovod, napojený na veřejný vodovod místní části Štoky. Zásobení vodou bude realizováno bude přes VDJ Štoky 2 x 150 m<sup>3</sup> (573,36/570,06 m n.m.).

Místní (městská) část Štoky

V osadě Zvonějov je uvažováno s výstavbou nového vodovodu a vodojemu s ATS s napojením na plánovaný vodovodní přívaděč Štoky - vodojem Bukovno.

Vzhledem k technickému stavu části vodovodní sítě se předpokládá částečná obnova (rekonstrukce) vodovodní sítě včetně souvisejících objektů. Dále se navrhuje dostavba vodovodní sítě v lokalitách, kde dosud není vybudována.

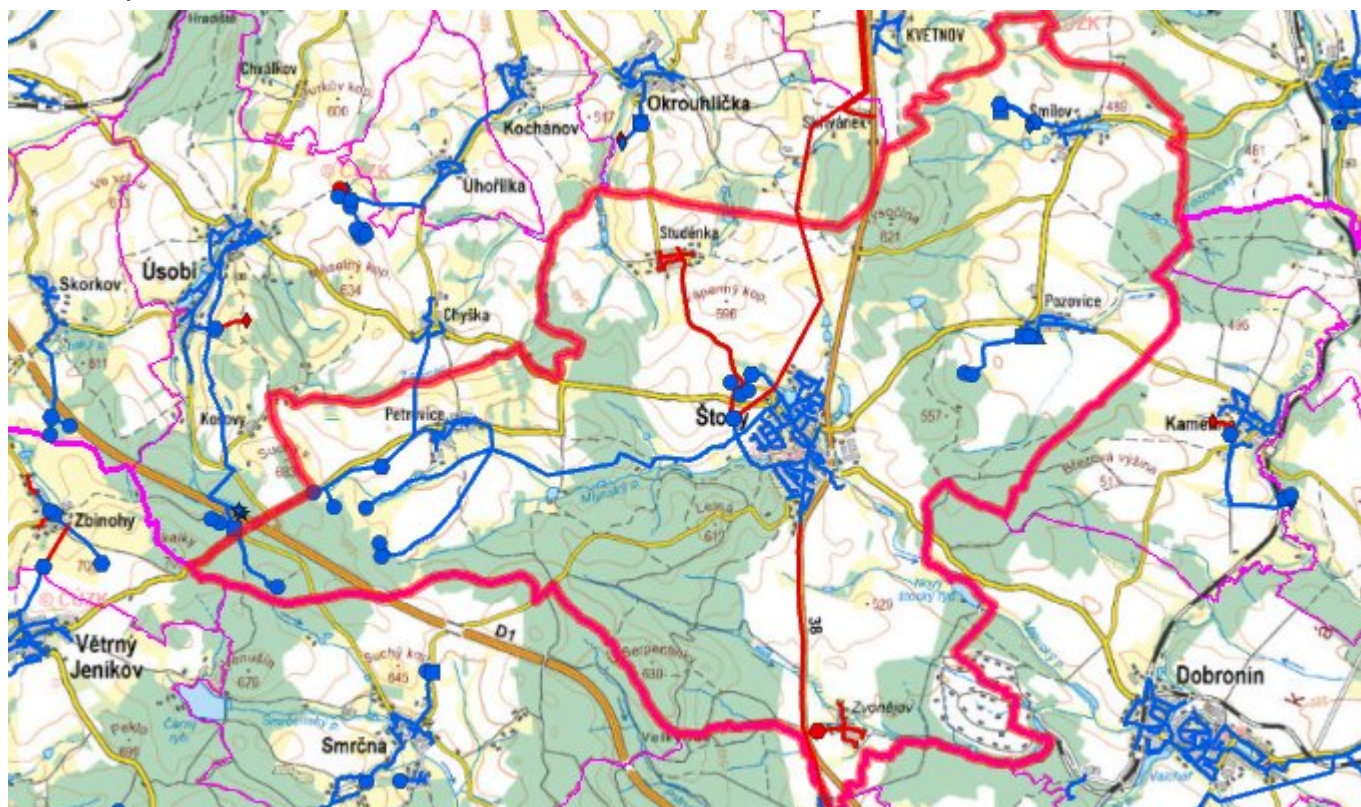
Navrhované zdroje pitné vody

S novými vodními zdroji se neuvažuje.

Časový harmonogram

V oblasti zásobování pitnou vodou se pro obec Štoky realizace navrhovaných opatření předpokládá do r. 2030.

## C.7 Mapa



## D. KANALIZACE A ČOV

### D.1 Počet obyvatel připojených na kanalizaci

Název části obce	Počet připojených na kanalizaci						
	2002	2005	2010	2015	2020	2025	2030
<b>Petrovice</b>	95	95	95	140	145	145	145
<b>Pozovice</b>	0	0	0	124	121	118	115

<b>Smilov</b>	0	0	0	110	110	105	105
<b>Studénka</b>	34	34	34	80	100	100	110
<b>Štoky</b>	1 056	1 056	1 056	1 440	1 510	1 560	1 610

## D.2 Počet obyvatel připojených na ČOV

Název části obce	Počet připojených na ČOV						
	2002	2005	2010	2015	2020	2025	2030
<b>Petrovice</b>	95	95	95	140	145	145	145
<b>Pozovice</b>	0	0	0	124	121	118	115
<b>Smilov</b>	0	0	0	110	110	105	105
<b>Studénka</b>	34	34	34	80	100	100	110
<b>Štoky</b>	1 056	1 056	1 056	1 440	1 510	1 560	1 610

## D.3 Bilanční údaje

Položka	Jednotka	Název části obce	2002	2005	2010	2015	2020	2025	2030
Produkce komunálních OV	m <sup>3</sup> /den	Petrovice	0,00	0,00	0,00	-	-	-	-
		Pozovice	0,00	0,00	0,00	-	-	-	-
		Smilov	0,00	0,00	0,00	-	-	-	-
		Studénka	0,00	0,00	0,00	-	-	-	-
		Štoky	8,11	8,09	8,09	-	-	-	-
Produkce komunálního znečištění	kg/den	Petrovice	0,00	0,00	0,00	-	-	-	-
		Pozovice	0,00	0,00	0,00	-	-	-	-
		Smilov	0,00	0,00	0,00	-	-	-	-
		Studénka	0,00	0,00	0,00	-	-	-	-
		Štoky	32,16	32,10	32,10	-	-	-	-
Produkce průmyslových OV	m <sup>3</sup> /den	Petrovice	-	-	-	-	-	-	-
		Pozovice	-	-	-	-	-	-	-
		Smilov	-	-	-	-	-	-	-
		Studénka	-	-	-	-	-	-	-
		Štoky	-	-	-	-	-	-	-
Produkce znečištění průmyslových OV	kg/den	Petrovice	-	-	-	-	-	-	-
		Pozovice	-	-	-	-	-	-	-
		Smilov	-	-	-	-	-	-	-
		Studénka	-	-	-	-	-	-	-
		Štoky	-	-	-	-	-	-	-

## D.5 Kanalizace – popis stávajícího stavu

### Místní (městská) část Petrovice

Místní část Petrovice má v současnosti vybudovaný systém veřejné jednotné kanalizace. Kanalizace je zakončena čistírnou odpadních vod.

V místní části je vybudována čistírna odpadních vod.

V současnosti napojené obce (místní části): Petrovice

Nově napojené obce (místní části): nejsou

Návrhový svaz z obcí (místních částí): není

### Místní (městská) část Pozovice

V místní části Pozovice byla v roce 2016 dokončena výstavba splaškové kanalizace a ČOV.

V místní části je vybudována ČOV pro 130 EO.

V současnosti napojené obce (místní části): Pozovice

Nově napojené obce (místní části): nejsou

Návrhový svaz z obcí (místních částí): není

### Místní (městská) část Smilov

V místní části Smilov byla v roce 2016 dokončena výstavba splaškové kanalizace včetně 2 čerpacích stanic a ČOV.

V místní části je vybudována ČOV pro 130 EO.

V současnosti napojené obce (místní části): Smilov

Nově napojené obce (místní části): nejsou

Návrhový svaz z obcí (místních částí): není

### Místní (městská) část Studénka

Místní část Studénka má v současnosti vybudovaný systém jednotné kanalizace. Odpadní vody od všech obyvatel jsou odváděny jednotnou na kořenovou ČOV. Čištění odpadních vod je třístupňové. Jsou zachovány septiky u jednotlivých objektů. Pro zachycení písku a sedimentaci větších nečistot slouží septik DPM-3. Mechanicky vyčištěné odpadní vody pak přitékají na kořenovou ČOV.

V místní části je vybudována čistírna odpadních vod.

V současnosti napojené obce (místní části): Studénka

Nově napojené obce (místní části): nejsou

Návrhový svaz z obcí (místních částí): není

### Místní (městská) část Štoky

Obec Štoky má v současnosti vybudovaný systém jednotné kanalizace.

V místní části je vybudována mechanicko biologická ČOV.

V místní části je vybudována ČOV.

V současnosti napojené obce (místní části): Štoky

Nově napojené obce (místní části): nejsou

Návrhový svoz z obcí (místních částí): není

## D.6 Kanalizace – popis návrhového stavu

Místní (městská) část Petrovice

Vzhledem k technickému stavu části kanalizační sítě se předpokládá částečná obnova (rekonstrukce) kanalizační sítě včetně souvisejících objektů. Dále se navrhuje dostavba kanalizační sítě v lokalitách, kde dosud není vybudována.

Dále se uvažuje s rekonstrukcí ČOV.

V současnosti napojené obce (místní části): Petrovice

Nově napojené obce (místní části): nejsou

Návrhový svoz z obcí (místních částí): není

Místní (městská) část Pozovice

Navrhuje se dostavba kanalizační sítě v lokalitách, kde dosud není vybudována.

Místní (městská) část Smilov

Navrhuje se dostavba kanalizační sítě v lokalitách, kde dosud není vybudována.

Místní (městská) část Studénka

Navrhuje se výstavba nové splaškové kanalizace. Splaškové odpadní vody budou přečerpávány do stokové sítě části městyse Štoky a čištěny na ČOV Štoky. Stávající jednotná kanalizace bude využita jako dešťová kanalizace.

Místní (městská) část Štoky

Navrhuje se výstavba nové splaškové kanalizace. Stávající jednotná kanalizace bude využita jako dešťová kanalizace.

V osadě Zvonějov je uvažováno s výstavbou nové kanalizace, odvádějící pouze splaškové vody zakončené ČOV v místní části.

V současnosti napojené obce (místní části): Štoky

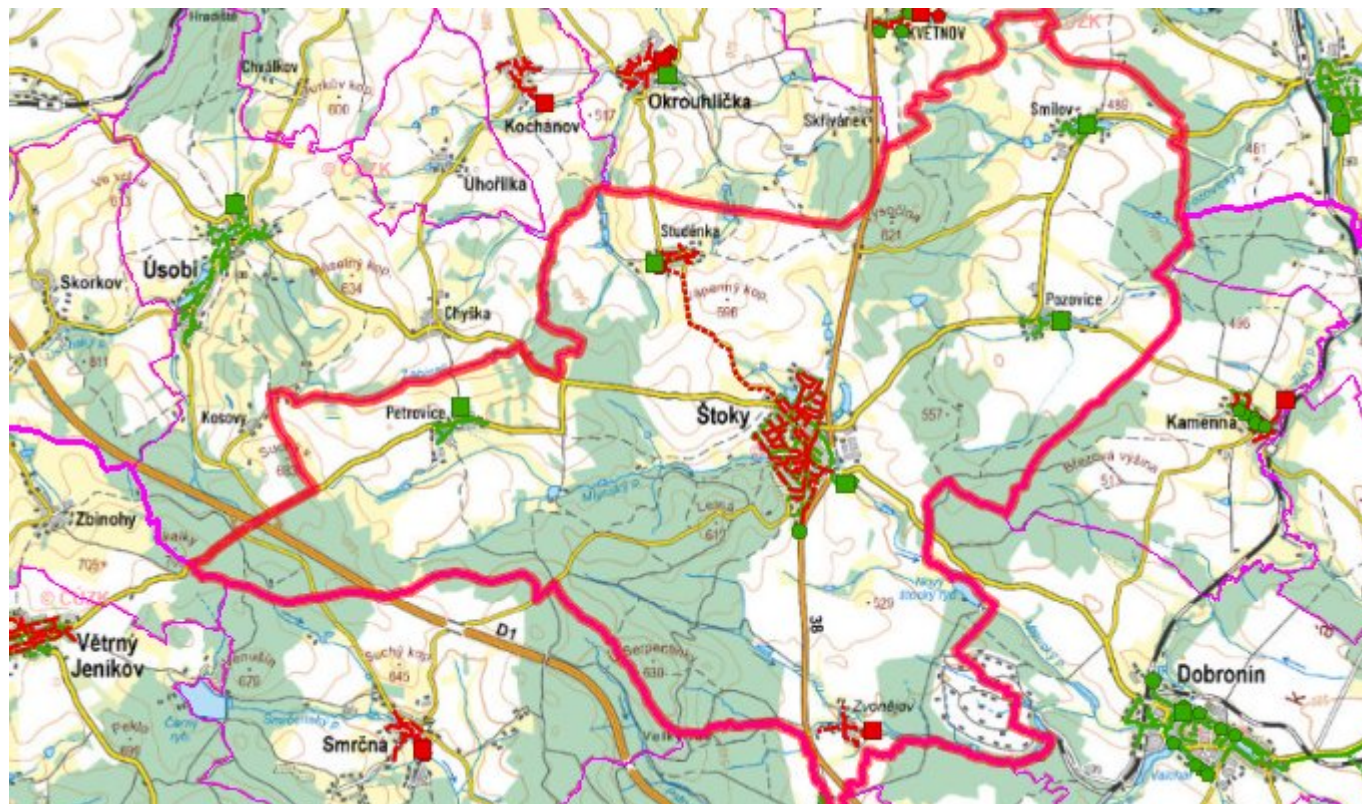
Nově napojené obce (místní části): Studénka

Návrhový svoz z obcí (místních částí): není

Časový harmonogram

V oblasti odkanalizování a čištění odpadních vod se pro obec Štoky realizace navrhovaných opatření předpokládá do r. 2030.

## D.7 Mapa



## E. EKONOMICKÁ ČÁST

Součástí PRVKUK není řešení problematiky imisních limitů ukazatelů přípustného znečištění povrchových vod dle přílohy 3 Nařízení vlády 61/2003 Sb. V nákladech na čistírny odpadních vod není počítáno s investicí do technologií, které zabezpečí splnění těchto limitů. Imisními limity se zabývají jednotlivé Plány povodí.

### E.1 Předpokládané investiční náklady v letech 2015–2030 [tis. Kč]

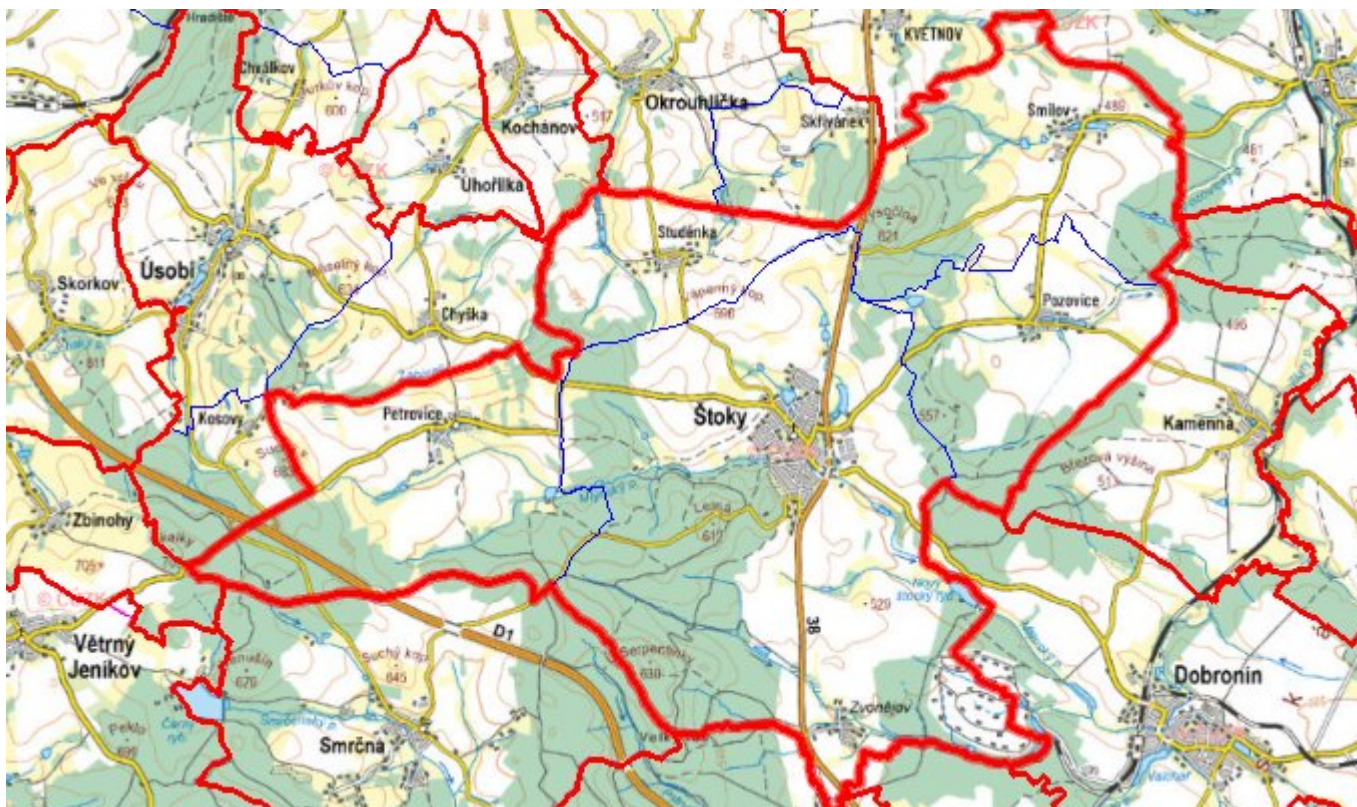
Název části obce	Typ investice		
	Vodovody	Kanalizace	Celkem
<b>Petrovice</b>	-	2 000,0	2 000,0
<b>Pozovice</b>	-	11 300,0	11 300,0
<b>Smilov</b>	-	4 700,0	4 700,0
<b>Studénka</b>	6 000,0	14 920,0	20 920,0
<b>Štoky</b>	37 000,0	87 030,0	124 030,0
<b>Obec Štoky celkem</b>	<b>43 000,0</b>	<b>119 950,0</b>	<b>162 950,0</b>

### E.2 Investiční náklady v letech 2001–2014 [tis. Kč]

Název části obce	Typ investice		
	Vodovody	Kanalizace	Celkem

<b>Petrovice</b>	-	-	-
<b>Pozovice</b>	-	-	-
<b>Smilov</b>	-	7 000,0	7 000,0
<b>Studénka</b>	-	-	-
<b>Štoky</b>	-	-	-
<b>Obec Štoky celkem</b>	-	<b>7 000,0</b>	<b>7 000,0</b>

### E.3 Mapa



### F. AKTUALIZACE

<b>Datum projednání</b>	<b>Číslo projednání</b>	<b>Typ projednání</b>	<b>Popis</b>
12. 12. 2023	0564/07/2023/ZK	usnesení zastupitelstva	Změna technického řešení zásobování pitnou vodou a odvádění a čištění odpadních vod v osadě Zvonějov
1. 1. 2021	2021	administrativní opatření	Oprava evidenčních údajů v oblasti zásobování pitnou vodou podle skutečnosti.
8. 9. 2020	0465/05/2020/ZK	usnesení zastupitelstva	Změna technického řešení v oblasti odkanalizování a čištění odpadních vod v částech městyse Studénka a Štoky.

13. 9. 2016	0504/05/2016/ZK	usnesení zastupitelstva	Doplnění opatření v oblasti odkanalizování a čištění odpadních vod - rekonstrukce a intezifikace ČOV Štoky.
29. 6. 2016	93/2016	administrativní opatření	Pozovice - kanalizace v celkové délce 1680,12 m a ČOV pro 130 EO Smilov - kanalizace v celkové délce 1731,43 m vč. 2 ČS a ČOV pro 130 EO
15. 12. 2015	0646/07/2015/ZK	usnesení zastupitelstva	Schválení komplexní aktualizace PRVKUK v roce 2015. Došlo ke sjednocení karet na úroveň obce.