

Dobrá Voda - CZ063.3304.6110.381 - stav 12. 12. 2023

A. OBEC

Dobrá Voda

Číslo obce PRVKUK	381
Kód obce PRVKUK	CZ063.3304.6110.381
Kód obce	561932
Číslo ORP (ČSÚ) Název ORP	388 (6110) Pelhřimov
Číslo POU Název POU	809 Pelhřimov



Členění obce

Úplný kód části obce PRVKUK	Název části obce	Kód části obce PRVKUK	Kód části obce RÚIAN
CZ063.3304.6110.381.01	Dobrá Voda	02699	26999
CZ063.3304.6110.381.02	Letny	02700	27006
CZ063.3304.6110.381.03	Rohovka	02701	27014

B. CHARAKTERISTIKA OBCE

B.1 Základní informace o obci

Obec Dobrá Voda se nachází jihovýchodně od města Pelhřimov ve vzdálenosti cca 10 km. Obec je tvořena třemi místními částmi Dobrá Voda, Letny (1 km severovýchodně od Dobré Vody) a Rohovka (2 km jižně od Dobré Vody). Obcí protéká vodní tok Podlesník. Rozsah zástavby je v rozmezí 630,0 – 648,0 m n.m. Obec se nachází v OP VN Švihov.

B.2 Demografický vývoj (prognóza)

Název části obce	Obyvatelé	Počet obyvatel						
		2002	2005	2010	2015	2020	2025	2030
Dobrá Voda	Trvale bydlící	149	149	149	115	100	86	71
	Přechodně bydlící	10	10	10	10	10	10	10
	Celkem	159	159	159	125	110	96	81
Letny	Trvale bydlící	28	28	28	22	20	19	18
	Přechodně bydlící	4	4	4	4	4	4	4
	Celkem	32	32	32	26	24	23	22
Rohovka	Trvale bydlící	37	37	37	32	30	27	24
	Přechodně bydlící	4	4	4	4	4	4	4
	Celkem	41	41	41	36	34	31	28

B.3 Vývoj počtu obyvatel v obci (ČSÚ)

Obec
Dobrá Voda

C. VODOVODY

C.1 Počet obyvatel připojených na vodovod

Název části obce	Počet připojených na vodovod						
	2002	2005	2010	2015	2020	2025	2030
Dobrá Voda	144	144	144	125	110	96	81
Letny	18	19	21	26	24	23	22
Rohovka	37	37	37	36	34	31	28

C.2 Bilanční údaje

Položka	Jednotka	Název části obce	2002	2005	2010	2015	2020	2025	2030
---------	----------	------------------	------	------	------	------	------	------	------

Průměrná potřeba vody	m ³ /den	Dobrá	18	23	32	-	-	-	-
		Voda	2	4	6	-	-	-	-
		Letny	5	5	7	-	-	-	-
		Rohovka							
Maximální potřeba vody	m ³ /den	Dobrá	27	34	48	-	-	-	-
		Voda	3	5	9	-	-	-	-
		Letny	7	8	10	-	-	-	-
		Rohovka							
Voda specifická z VVR	l/os x den	Dobrá	123,80	155,25	220,96	-	-	-	-
		Voda	123,20	179,00	277,60	-	-	-	-
		Letny	123,00	140,14	178,33	-	-	-	-
		Rohovka							
Voda specifická z VFC	l/os x den	Dobrá	123,80	121,00	118,20	-	-	-	-
		Voda	123,20	118,80	114,20	-	-	-	-
		Letny	123,00	120,20	118,50	-	-	-	-
		Rohovka							
Voda specifická z VFD	l/os x den	Dobrá	95,50	92,70	89,90	-	-	-	-
		Voda	91,50	88,80	87,10	-	-	-	-
		Letny	91,60	88,80	87,10	-	-	-	-
		Rohovka							
Voda specifická z VFO	l/os x den	Dobrá	28,30	28,30	28,30	-	-	-	-
		Voda	31,70	30,00	27,10	-	-	-	-
		Letny	31,40	31,40	31,40	-	-	-	-
		Rohovka							
Voda specifická z VNF	l/os x den	Dobrá	0,00	34,25	102,76	-	-	-	-
		Voda	0,00	60,20	163,40	-	-	-	-
		Letny	0,00	19,94	59,83	-	-	-	-
		Rohovka							

C.4 Vodovody – popis stávajícího stavu

Místní (městská) část Dobrá Voda

Místní část Dobrá Voda má veřejný vodovod napojený na VDJ Rohovka. Původní prameniště není v současné době využíváno z důvodu špatné kvality vody. Původní prameniště se nachází severně od obce Nová Buková ve vzdálenosti cca 1 km v lokalitě Pod vrchy. Zdrojem jsou 3 kopané studny. Studny S1, S2 o průměru 1000 mm a S3 o průměru 2000 mm hloubky 3,5 m. Voda ze studní je akumulována v podzemním VDJ 100 m³. Celková délka vodovodních řadů je cca 5400 m.

Místní (městská) část Letny

Místní část Letny má veřejný vodovod, který je napojený na vodovodní síť místní části Dobrá Voda.

Místní (městská) část Rohovka

Místní část Rohovka má veřejný vodovod. Prameniště vodovodu Rohovka se nachází jihovýchodně od místní části a je tvořeno 4 studnami. Z nich je voda gravitačně svedena do čerpací a odkyselovací stanice, ze které je voda přečerpávána výtlačným potrubím z PVC DN 80 mm do jednokomorového VDJ 100 m³. Z VDJ je voda gravitačně svedena do místní části potrubím z PVC DN 100 mm. Dále jsou zásobovány vodou i místní části Dobrá Voda a Letny.

C.5 Vodovody – popis návrhového stavu

Místní (městská) část Dobrá Voda

Uvažuje se s vybudováním nových vodních zdrojů pro místní části Dobrá Voda, Letny, Rohovka, napojených na společný vodovodní systém. V závislosti na kvalitě pitné vody v nově vybudovaném zdroji/zdrojích se uvažuje s výstavbou úpravní vody.

Vzhledem k technickému stavu části vodovodní sítě se předpokládá částečná obnova (rekonstrukce) vodovodní sítě včetně souvisejících objektů. Dále se navrhuje dostavba vodovodní sítě v lokalitách, kde dosud není vybudována.

Místní (městská) část Letny

Vzhledem k technickému stavu části vodovodní sítě se předpokládá částečná obnova (rekonstrukce) vodovodní sítě včetně souvisejících objektů. Dále se navrhuje dostavba vodovodní sítě v lokalitách, kde dosud není vybudována.

Místní (městská) část Rohovka

Vzhledem k technickému stavu části vodovodní sítě se předpokládá částečná obnova (rekonstrukce) vodovodní sítě včetně souvisejících objektů. Dále se navrhuje dostavba vodovodní sítě v lokalitách, kde dosud není vybudována.

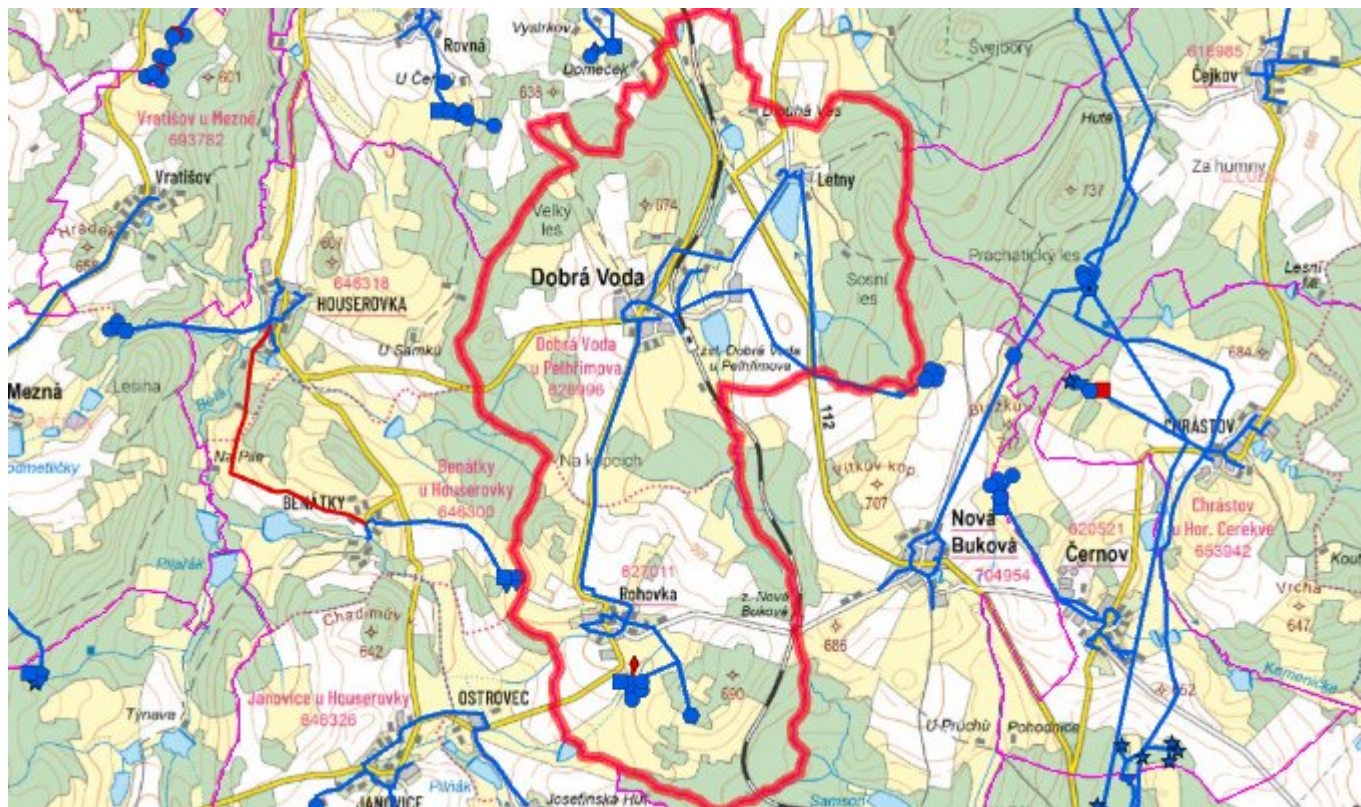
Navrhované zdroje pitné vody

S novými vodními zdroji se neuvažuje.

Časový harmonogram

V oblasti zásobování pitnou vodou se pro obec Dobrá Voda realizace navrhovaných opatření nepředpokládá do r. 2030.

C.7 Mapa



D. KANALIZACE A ČOV

D.1 Počet obyvatel připojených na kanalizaci

Název části obce	Počet připojených na kanalizaci						
	2002	2005	2010	2015	2020	2025	2030
Dobrá Voda	159	159	159	-	-	-	81
Letny	8	8	8	-	-	-	-
Rohovka	20	20	20	-	-	-	28

D.2 Počet obyvatel připojených na ČOV

Název části obce	Počet připojených na ČOV						
	2002	2005	2010	2015	2020	2025	2030
Dobrá Voda	0	0	0	0	0	0	81
Letny	0	0	0	0	0	0	0
Rohovka	0	0	0	0	0	0	28

D.3 Bilanční údaje

Položka	Jednotka	Název části obce	2002	2005	2010	2015	2020	2025	2030
Produkce komunálních OV	m ³ /den	Dobrá	0,00	0,00	0,00	-	-	-	-
		Voda	0,00	0,00	0,00	-	-	-	-
		Letny	0,00	0,00	0,00	-	-	-	-
		Rohovka							
Produkce komunálního znečištění	kg/den	Dobrá	0,00	0,00	0,00	-	-	-	-
		Voda	0,00	0,00	0,00	-	-	-	-
		Letny	0,00	0,00	0,00	-	-	-	-
		Rohovka							
Produkce průmyslových OV	m ³ /den	Dobrá	-	-	-	-	-	-	-
		Voda	-	-	-	-	-	-	-
		Letny	-	-	-	-	-	-	-
		Rohovka							
Produkce znečištění průmyslových OV	kg/den	Dobrá	-	-	-	-	-	-	-
		Voda	-	-	-	-	-	-	-
		Letny	-	-	-	-	-	-	-
		Rohovka							

D.5 Kanalizace – popis stávajícího stavu

Místní (městská) část Dobrá Voda

V místní části Dobrá Voda žije v současnosti 129 trvale bydlících obyvatel, z nichž je na stávající jednotnou kanalizační síť napojena většina. Příležitostně se počet obyvatel zvyšuje o 10 rekreatantů. Při výstavbě kanalizace, která probíhala postupně (poslední dvě větve hlavního sběrače 1988 - 1990) a jejíž celková délka činí cca 1527 m, byly použity betonové trouby profilů DN 300 - 400 mm. Celá kanalizační síť je rozdělena do 2 povodí a je zaústěna do vodního toku Podlesník. Odpadní vody odtékají stávající kanalizací přímo do vodního toku.

V obci není vybudována ČOV.

Místní (městská) část Letny

V místní části Letny žije v současnosti 20 trvale bydlících obyvatel, z nichž je na stávající jednotnou kanalizační síť napojeno 8 obyvatel. Příležitostně se počet obyvatel zvyšuje o 4 rekreanty. Při výstavbě kanalizace, jejíž celková délka činí cca 303 m, byly použity betonové trouby profilů DN 300 mm. Stáří kanalizace je cca 35 let. Celá kanalizační síť je rozdělena do 1 povodí, jejichž stoka je zaústěna na pozemek nad přítokem Nemojovského potoka, kde dochází k vsakování. Odpadní vody odtékají po předčištění v biologických septických stávající kanalizací.

V obci není vybudována ČOV.

Místní (městská) část Rohovka

V místní části Rohovka žije v současnosti 35 trvale bydlících obyvatel, z nichž je na stávající jednotnou kanalizační síť napojeno 20 obyvatel. Příležitostně se počet obyvatel zvyšuje o 4 rekreanty. Při výstavbě kanalizace, jejíž celková délka činí cca 290 m, byly použity betonové trouby profilů DN 300 - 1000 mm. Celá kanalizační síť je rozdělena do 2 povodí, jejichž stoky jsou zaústěny jednak do místního vodního toku jihozápadně pod místní částí, a jednak do druhého místního vodního toku východně od místní části. Oba vodní toky se stékají u městské části Ostrovec města Pelhřimov a tvoří pravostranný přítok vodního toku Bělá.

Odpadní vody odtékají po předčištění v biologických septicích stávající kanalizací přímo do vodního toku.

V obci není vybudována ČOV.

D.6 Kanalizace – popis návrhového stavu

Místní (městská) část Dobrá Voda

Předpokládá se výstavba oddílné splaškové kanalizace a výstavba čistírny odpadních vod.

V místní části bude vybudována ČOV.

V současnosti napojené obce (místní části): nejsou

Nově napojené obce (místní části): Dobrá Voda

Návrhový svoz z obcí (místních částí): Rohovka, Letny

Pokud nebude zajištěna výstavba čistírny odpadních vod, budou vzhledem k nízkému počtu obyvatel odpadní vody z jednotlivých domácností zneškodňovány individuálním způsobem (např. domovní čistírny odpadních vod, jímky na vyvážení).

Místní (městská) část Letny

Vzhledem k nízkému počtu obyvatel budou odpadní vody z jednotlivých domácností zneškodňovány individuálním způsobem (např. domovní čistírny odpadních vod, jímky na vyvážení).

Místní (městská) část Rohovka

Předpokládá se dostavba a rekonstrukce kanalizace a výstavba čistírny odpadních vod.

Místní části bude vybudována ČOV.

V současnosti napojené obce (místní části): nejsou

Nově napojené obce (místní části): Rohovka

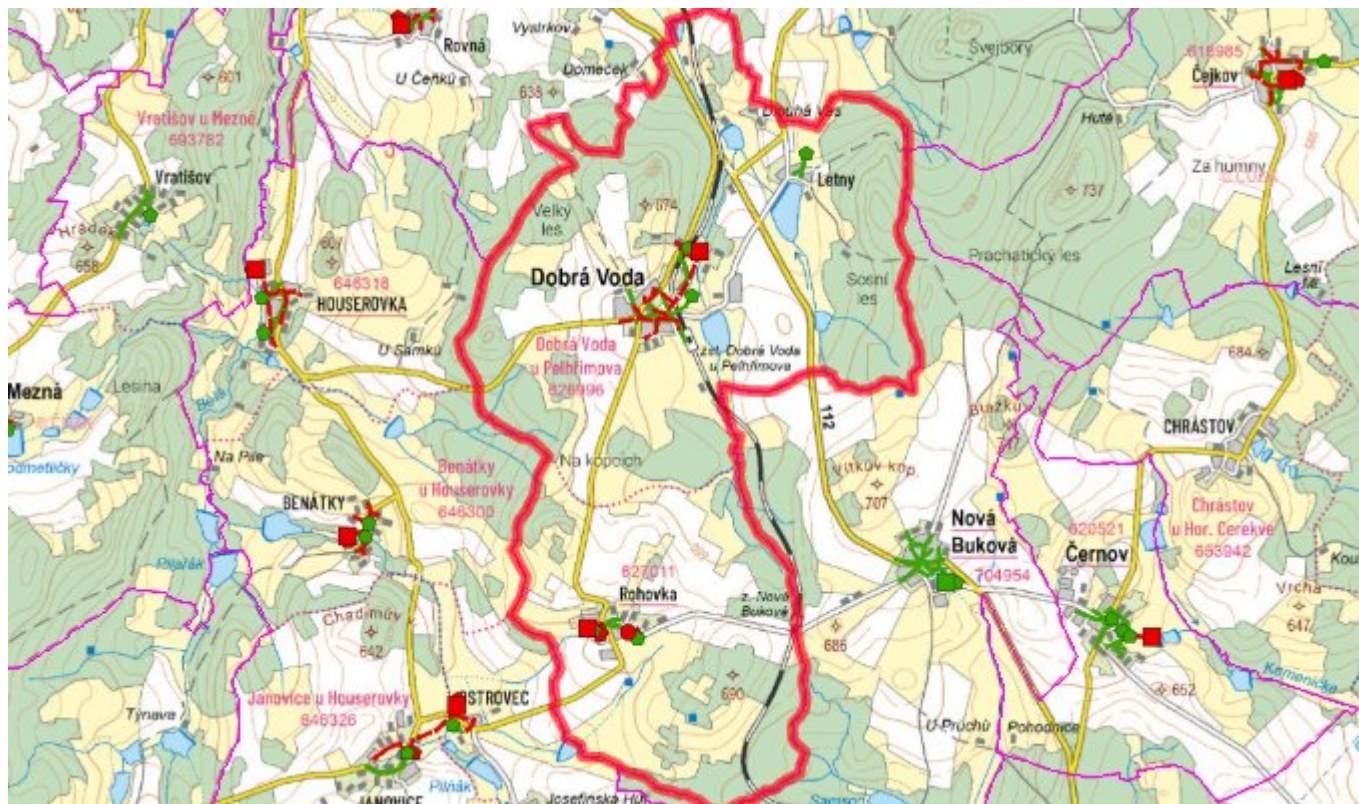
Návrhový svoz z obcí (místních částí): není

Pokud nebude zajištěna výstavba čistírny odpadních vod, budou vzhledem k nízkému počtu obyvatel odpadní vody z jednotlivých domácností zneškodňovány individuálním způsobem (např. domovní čistírny odpadních vod, jímky na vyvážení).

Časový harmonogram

V oblasti odkanalizování a čištění odpadních vod se pro obec Dobrá Voda realizace navrhovaných opatření předpokládá do r. 2030.

D.7 Mapa



E. EKONOMICKÁ ČÁST

Součástí PRVKUK není řešení problematiky imisních limitů ukazatelů přípustného znečištění povrchových vod dle přílohy 3 Nařízení vlády 61/2003 Sb. V nákladech na čistírny odpadních vod není počítáno s investicí do technologií, které zabezpečí splnění těchto limitů. Imisními limity se zabývají jednotlivé Plány povodí.

E.1 Předpokládané investiční náklady v letech 2015–2030 [tis. Kč]

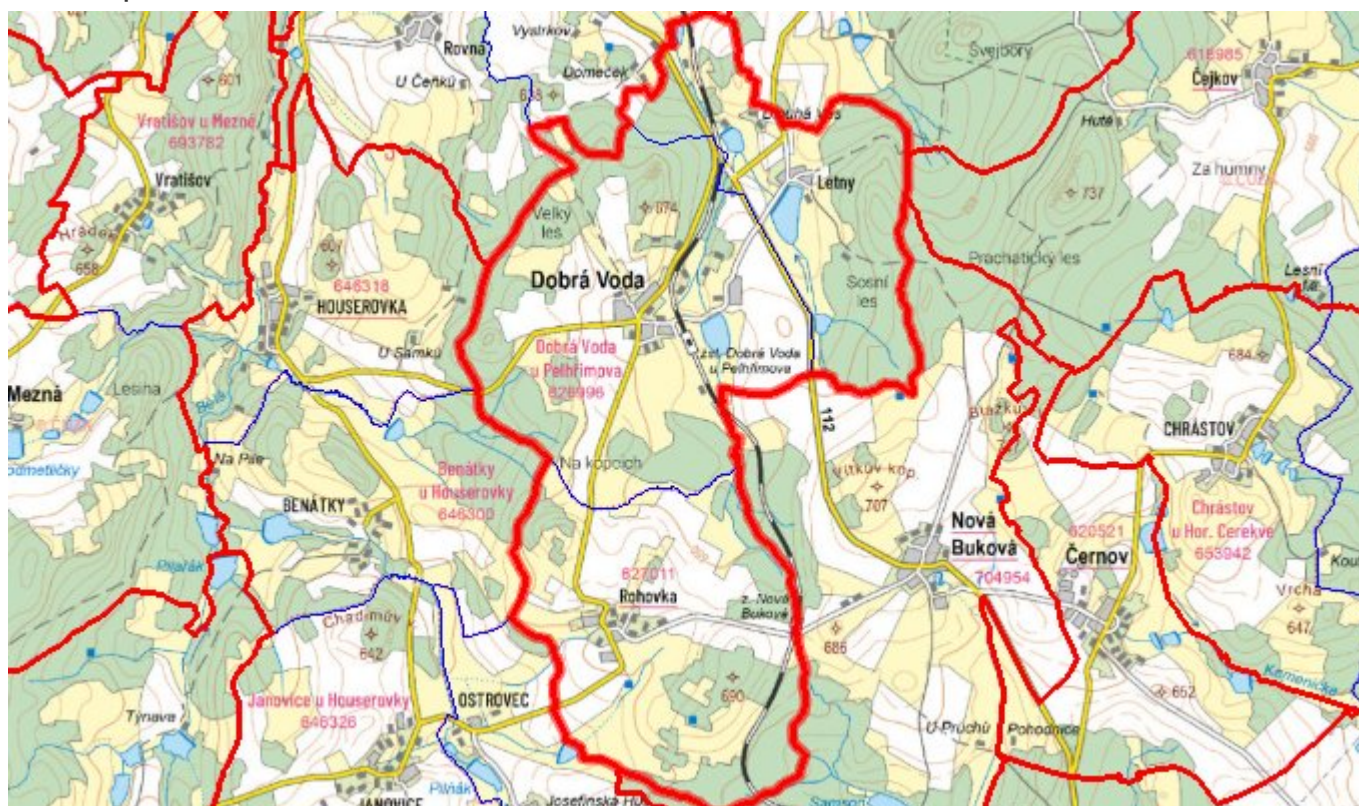
Název části obce	Typ investice		
	Vodovody	Kanalizace	Celkem
Dobrá Voda	3 500,0	51 000,0	54 500,0
Letny	-	-	-
Rohovka	-	1 500,0	1 500,0
Obec Dobrá Voda celkem	3 500,0	52 500,0	56 000,0

E.2 Investiční náklady v letech 2001–2014 [tis. Kč]

Název části obce	Typ investice		
	Vodovody	Kanalizace	Celkem
Dobrá Voda	-	-	-
Letny	-	-	-

Rohovka	-	-	-
Obec Dobrá Voda celkem	-	-	-

E.3 Mapa



F. AKTUALIZACE

Datum projednání	Číslo projednání	Typ projednání	Popis
12. 12. 2023	0564/07/2023/ZK	usnesení zastupitelstva	Změna technického řešení v oblasti zásobování pitnou vodou a v oblasti odvádění a čištění odpadních vod
15. 12. 2015	0646/07/2015/ZK	usnesení zastupitelstva	Schválení komplexní aktualizace PRVKUK v roce 2015. Došlo ke sjednocení karet na úroveň obce.