

Úsobí - CZ063.3601.6102.096 - stav 8. 11. 2022

A. OBEC

Úsobí

Číslo obce PRVKUK	96
Kód obce PRVKUK	CZ063.3601.6102.096
Kód obce	569658
Číslo ORP (ČSÚ) Název ORP	949 (6102) Havlíčkův Brod
Číslo POU Název POU	1996 Havlíčkův Brod



Členění obce

Úplný kód části obce PRVKUK	Název části obce	Kód části obce PRVKUK	Kód části obce RÚIAN
CZ063.3601.6102.096.01	Úsobí	17476	174769
CZ063.3601.6102.096.02	Chyška	05562	55620
CZ063.3601.6102.096.03	Kosovy	17475	174751

B. CHARAKTERISTIKA OBCE

B.1 Základní informace o obci

Obec Úsobí leží na jihozápad od města Havlíčkův Brod. Obcí protéká Úsobský potok. Obec má místní části Chyška, Kosovy a Úsobí.

B.2 Demografický vývoj (prognóza)

Název části obce	Obyvatelé	Počet obyvatel						
		2002	2005	2010	2015	2020	2025	2030
Chyška	Trvale bydlící	85	85	85	84	80	76	71
	Přechodně bydlící	0	0	0	0	0	0	0
	Celkem	85	85	85	84	80	76	71
Kosovy	Trvale bydlící	20	20	20	18	18	17	17
	Přechodně bydlící	0	0	0	0	0	0	0
	Celkem	20	20	20	18	18	17	17
Úsobí	Trvale bydlící	601	600	600	569	558	547	535
	Přechodně bydlící	0	0	0	45	50	55	60
	Celkem	601	600	600	614	608	602	595

B.3 Vývoj počtu obyvatel v obci (ČSÚ)

Obec
Úsobí

C. VODOVODY

C.1 Počet obyvatel připojených na vodovod

Název části obce	Počet připojených na vodovod						
	2002	2005	2010	2015	2020	2025	2030
Chyška	77	77	77	75	70	70	65
Kosovy	0	0	0	0	0	0	0
Úsobí	601	600	600	607	600	595	595

C.2 Bilanční údaje

Položka	Jednotka	Název části obce	2002	2005	2010	2015	2020	2025	2030
---------	----------	------------------	------	------	------	------	------	------	------

Průměrná potřeba vody	m ³ /den	Chyška	9	10	13	-	-	-	-
		Kosovy	0	0	0	-	-	-	-
		Úsobí	79	81	87	-	-	-	-
Maximální potřeba vody	m ³ /den	Chyška	13	15	19	-	-	-	-
		Kosovy	0	0	0	-	-	-	-
		Úsobí	118	122	131	-	-	-	-
Voda specifická z VVR	l/os x den	Chyška	110,40	127,16	164,08	-	-	-	-
		Kosovy	0,00	0,00	0,00	-	-	-	-
		Úsobí	130,70	134,16	145,49	-	-	-	-
Voda specifická z VFC	l/os x den	Chyška	110,40	107,90	106,30	-	-	-	-
		Kosovy	0,00	0,00	0,00	-	-	-	-
		Úsobí	130,70	127,50	125,50	-	-	-	-
Voda specifická z VFD	l/os x den	Chyška	84,10	81,60	80,00	-	-	-	-
		Kosovy	0,00	0,00	0,00	-	-	-	-
		Úsobí	106,20	103,00	101,00	-	-	-	-
Voda specifická z VFO	l/os x den	Chyška	26,30	26,30	26,30	-	-	-	-
		Kosovy	0,00	0,00	0,00	-	-	-	-
		Úsobí	24,50	24,50	24,50	-	-	-	-
Voda specifická z VNF	l/os x den	Chyška	0,00	19,26	57,78	-	-	-	-
		Kosovy	0,00	0,00	0,00	-	-	-	-
		Úsobí	0,00	6,66	19,99	-	-	-	-

C.4 Vodovody – popis stávajícího stavu

Místní (městská) část Chyška

Místní část Chyška (556 - 588 m n.m.) má vybudovaný veřejný vodovod zásobovaný z místních zdrojů podzemní vody. Jedná se o dvě studny u Petrovic (obec Štoky) umístěné JZ od obce (hloubka cca 5 m, celková vydatnost 0,51 - 0,96 l/s). Do VDJ Petrovice 1 x 100 m³ (623,45/621,30 m n.m.) voda teče gravitačně. Vodovod Petrovice je společný pro místní část Petrovice (obec Štoky a místní část Chyška).

Místní (městská) část Kosovy

Místní část Kosovy (648 - 656 m n.m.) nemá vybudovaný veřejný vodovod, obyvatelé jsou zásobeni pitnou vodou z domovních studní.

Místní (městská) část Úsobí

Místní část Úsobí (538 - 590 m n.m.) má vybudovaný veřejný vodovod, zásobovaný gravitačně z VDJ Úsobí 80 + 150 m³ (602,60/599,60 m n.m.). Zdrojem vody jsou tři kopané studny (hloubka 3,7 až 5,1 m) a dva zářezy (délka 35 a 44 m) o celkové vydatnosti pramenišť 4,7 l/s. Surová voda je upravována v samostatné odkyselovací stanici a v odradonovací koloně ve vodojemu, její kvalita je ohrožována chemickými posypy dálnice. Částečná rekonstrukce vodovodní sítě byla provedena v r. 2001.

C.5 Vodovody – popis návrhového stavu

Místní (městská) část Chyška

Vzhledem k technickému stavu části vodovodní sítě se předpokládá částečná obnova (rekonstrukce) vodovodní sítě včetně souvisejících objektů. Dále se navrhuje dostavba vodovodní sítě v lokalitách, kde dosud není vybudována.

Místní (městská) část Kosovy

Vzhledem k nízkému počtu obyvatel budou jednotlivé domácnosti zásobovány individuálním způsobem (např. studny, vrty).

Místní (městská) část Úsobí

Vzhledem k technickému stavu části vodovodní sítě se předpokládá částečná obnova (rekonstrukce) vodovodní sítě včetně souvisejících objektů. Dále se navrhuje dostavba vodovodní sítě v lokalitách, kde dosud není vybudována. Vzhledem ke zhoršující se kvalitě vody z vodního zdroje u dálnice uvažuje obec o nalezení nového zdroje, umístěného mimo dosah chemického posypu.

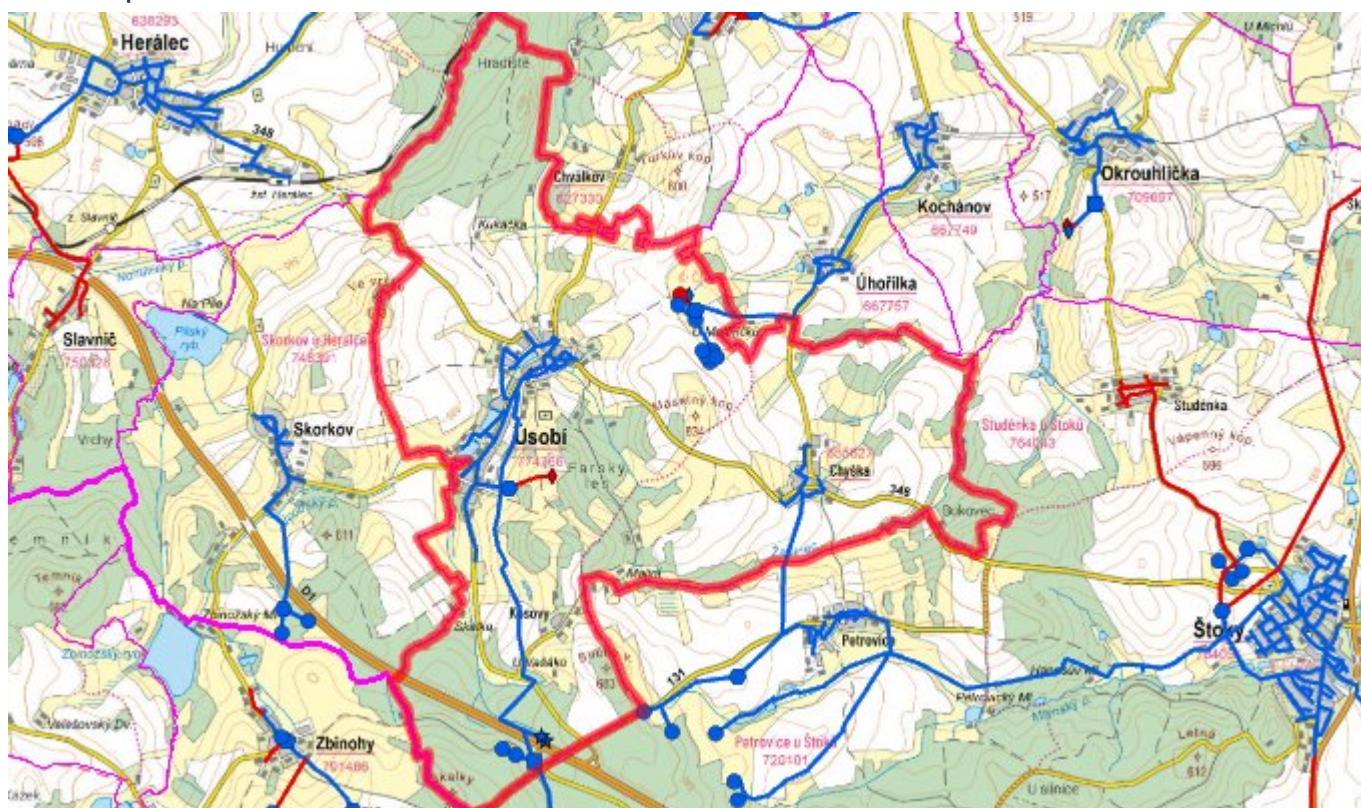
Navrhované zdroje pitné vody

S novými vodními zdroji se uvažuje.

Časový harmonogram

V oblasti zásobování pitnou vodou se pro obec Úsobí realizace navrhovaných opatření předpokládá do r. 2030.

C.7 Mapa



D. KANALIZACE A ČOV

D.1 Počet obyvatel připojených na kanalizaci

Název části obce	Počet připojených na kanalizaci						
	2002	2005	2010	2015	2020	2025	2030
Chyška	40	40	40	40	40	40	65
Kosovy	0	0	0	-	-	-	-
Úsobí	360	360	360	552	570	575	575

D.2 Počet obyvatel připojených na ČOV

Název části obce	Počet připojených na ČOV						
	2002	2005	2010	2015	2020	2025	2030
Chyška	0	0	0	0	0	0	65
Kosovy	0	0	0	0	0	0	0
Úsobí	0	0	0	552	570	575	575

D.3 Bilanční údaje

Položka	Jednotka	Název části obce	2002	2005	2010	2015	2020	2025	2030
Produkce komunálních OV	m ³ /den	Chyška	0,00	0,00	0,00	-	-	-	-
		Kosovy	0,00	0,00	0,00	-	-	-	-
		Úsobí	4,51	4,50	4,50	-	-	-	-
Produkce komunálního znečištění	kg/den	Chyška	0,00	0,00	0,00	-	-	-	-
		Kosovy	0,00	0,00	0,00	-	-	-	-
		Úsobí	17,88	17,85	17,85	-	-	-	-
Produkce průmyslových OV	m ³ /den	Chyška	-	-	-	-	-	-	-
		Kosovy	-	-	-	-	-	-	-
		Úsobí	-	-	-	-	-	-	-
Produkce znečištění průmyslových OV	kg/den	Chyška	-	-	-	-	-	-	-
		Kosovy	-	-	-	-	-	-	-
		Úsobí	-	-	-	-	-	-	-

D.5 Kanalizace – popis stávajícího stavu

Místní (městská) část Chyška

Místní část Chyška má částečně vybudovaný systém veřejné jednotné kanalizace. Odpadní vody jsou po předčištění v septicích vypouštěny do této kanalizace a následně do vodního toku. Zbylé odpadní vody jsou zachycovány v bezodtokých jímkách. Část odpadní vody je po předčištění v septicích vypouštěna přímo do vodního toku.

V místní části není vybudována čistírna odpadních vod.

Místní (městská) část Kosovy

Místní část Kosovy nemá v současnosti vybudovaný systém veřejné kanalizace. Odpadní vody od části obyvatel jsou zachycovány v bezodtokých jímkách. Odpadní vody od zbylých obyvatel jsou po předčištění v septicích vypouštěny do Kosovského potoka.

V místní části není vybudována čistírna odpadních vod.

Místní (městská) část Úsobí

Obec Úsobí má vybudovanou splaškovou kanalizaci v celkové délce cca 5,5 km a čistírnu odpadních vod pro 920 EO.

V místní části je vybudována čistírna odpadních vod

V současnosti napojené obce (místní části): Úsobí

Nově napojené obce (místní části): nejsou

Návrhový svoz z obcí (místních částí): není

D.6 Kanalizace – popis návrhového stavu

Místní (městská) část Chyška

Uvažuje se s vybudováním splaškové kanalizace.

V místní části bude vybudována čistírna odpadních vod.

V současnosti napojené obce (místní části): nejsou

Nově napojené obce (místní části): Chyška

Návrhový svoz z obcí (místních částí): není

Pokud nebude zajištěna výstavba čistírny odpadních vod, budou vzhledem k nízkému počtu obyvatel odpadní vody z jednotlivých domácností zneškodňovány individuálním způsobem (např. domovní ČOV, jímky na vyvážení).

Místní (městská) část Kosovy

Vzhledem k nízkému počtu obyvatel budou odpadní vody z jednotlivých domácností zneškodňovány individuálním způsobem (např. domovní čistírny odpadních vod, jímky na vyvážení).

Místní (městská) část Úsobí

Navrhuje se na stávající čistírně odpadních vod Úsobí doplnění objektu kalového hospodářství. Dále se navrhuje dostavba kanalizační sítě v lokalitách, kde dosud není vybudována.

V místní části je vybudována čistírna odpadních vod.

V současnosti napojené obce (místní části): Úsobí

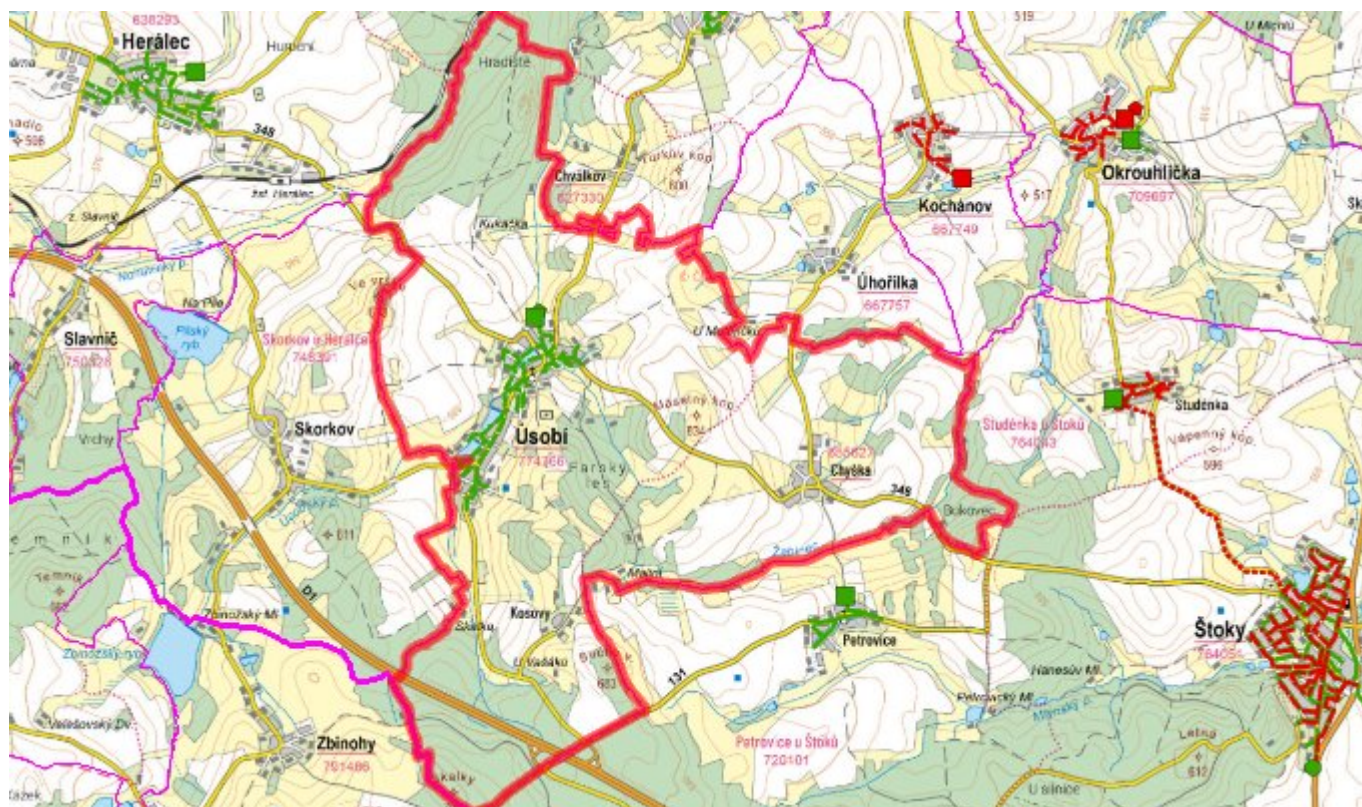
Nově napojené obce (místní části): nejsou

Návrhový svoz z obcí (místních částí): Kosovy

Časový harmonogram

V oblasti odkanalizování a čištění odpadních vod se pro obec Úsobí realizace navrhovaných opatření předpokládá do r. 2030.

D.7 Mapa



E. EKONOMICKÁ ČÁST

Součástí PRVKUK není řešení problematiky imisních limitů ukazatelů přípustného znečištění povrchových vod dle přílohy 3 Nařízení vlády 61/2003 Sb. V nákladech na čistírny odpadních vod není počítáno s investicemi do technologií, které zabezpečí splnění těchto limitů. Imisními limity se zabývají jednotlivé Plány povodí.

E.1 Předpokládané investiční náklady v letech 2015–2030 [tis. Kč]

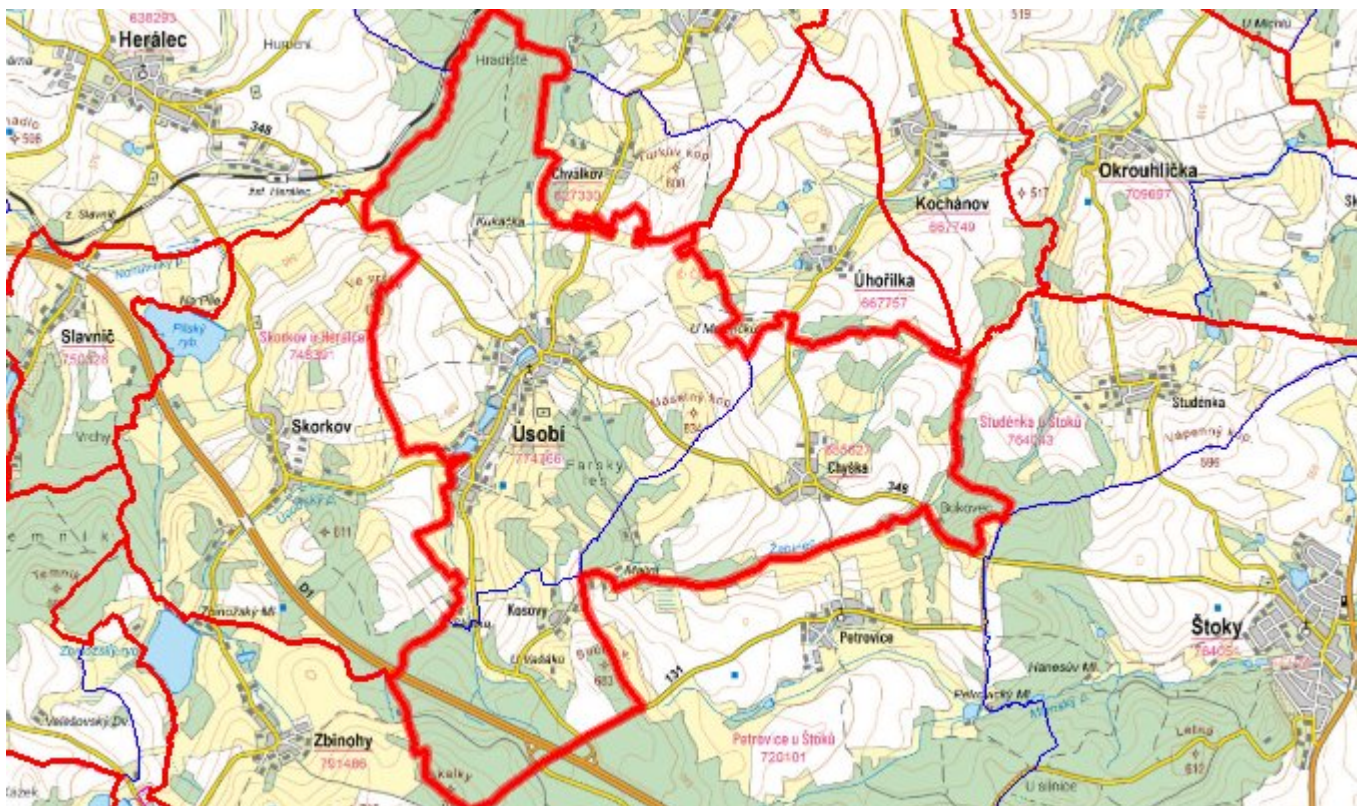
Název části obce	Typ investice		
	Vodovody	Kanalizace	Celkem
Chyška	-	26 000,0	26 000,0
Kosovy	-	-	-
Úsobí	12 500,0	2 000,0	14 500,0
Obec Úsobí celkem	12 500,0	28 000,0	40 500,0

E.2 Investiční náklady v letech 2001–2014 [tis. Kč]

Název části obce	Typ investice		
	Vodovody	Kanalizace	Celkem
Chyška	-	-	-
Kosovy	-	-	-

Úsobí	-	-	-
Obec Úsobí celkem	-	-	-

E.3 Mapa



F. AKTUALIZACE

Datum projednání	Číslo projednání	Typ projednání	Popis
8. 11. 2022	0445/06/2022/ZK	usnesení zastupitelstva	Změna technického řešení v oblasti odkanalizování a čištění odpadních vod v části městyse Chyška.
13. 9. 2016	0504/05/2016/ZK	usnesení zastupitelstva	Doplnění technického řešení v oblasti odkanalizování a čištění odpadních vod - kalové hospodářství na ČOV Úsobí.
15. 12. 2015	0646/07/2015/ZK	usnesení zastupitelstva	Schválení komplexní aktualizace PRVKUK v roce 2015. Došlo ke sjednocení karet na úroveň obce.
5. 11. 2014	95/2014	administrativní opatření	Úsobí - mechanicko-biologická čistírna odpadních vod pro 920 EO