

Bohdalov - CZ063.3714.6115.683 - stav 8. 11. 2022

A. OBEC

Bohdalov

Číslo obce PRVKUK	683
Kód obce PRVKUK	CZ063.3714.6115.683
Kód obce	595292
Číslo ORP (ČSÚ) Název ORP	1708 (6115) Žďár nad Sázavou
Číslo POU Název POU	3417 Žďár nad Sázavou



Členění obce

Úplný kód části obce PRVKUK	Název části obce	Kód části obce PRVKUK	Kód části obce RÚIAN
CZ063.3714.6115.683.01	Bohdalov	00608	6084
CZ063.3714.6115.683.02	Chroustov	00609	6092

B. CHARAKTERISTIKA OBCE

B.1 Základní informace o obci

Městys Bohdalov se nachází jihojihozápadně od města Žďár nad Sázavou ve vzdálenosti cca 10 km. Městys se skládá ze dvou částí městyse Bohdalov a Chroustov. Městysem protéká Bohdalovský potok. Rozsah zástavby je v rozmezí 575 – 585 m n.m. Městys se nachází v povodí vodárenské nádrže Mostiště.

B.2 Demografický vývoj (prognóza)

Název části obce	Obyvatelé	Počet obyvatel						
		2002	2005	2010	2015	2020	2025	2030
Bohdalov	Trvale bydlící	868	866	866	926	936	944	949
	Přechodně bydlící	15	15	15	15	15	15	15
	Celkem	883	881	881	941	951	959	964
Chroustov	Trvale bydlící	206	206	206	222	223	223	222
	Přechodně bydlící	15	15	15	15	15	15	15
	Celkem	221	221	221	237	238	238	237

B.3 Vývoj počtu obyvatel v obci (ČSÚ)

Obec
Bohdalov

C. VODOVODY

C.1 Počet obyvatel připojených na vodovod

Název části obce	Počet připojených na vodovod						
	2002	2005	2010	2015	2020	2025	2030
Bohdalov	865	865	865	926	936	944	949
Chroustov	183	186	190	222	223	223	222

C.2 Bilanční údaje

Položka	Jednotka	Název části obce	2002	2005	2010	2015	2020	2025	2030
Průměrná potřeba vody	m ³ /den	Bohdalov	163	184	219	-	-	-	-
		Chroustov	18	21	25	-	-	-	-
Maximální potřeba vody	m ³ /den	Bohdalov	245	276	329	-	-	-	-
		Chroustov	27	31	38	-	-	-	-
Voda specifická z VVR	l/os x den	Bohdalov	178,00	192,40	213,00	-	-	-	-
		Chroustov	78,45	83,23	94,77	-	-	-	-
Voda specifická z VFC	l/os x den	Bohdalov	165,30	167,20	170,30	-	-	-	-
		Chroustov	59,40	57,70	56,50	-	-	-	-

Voda specifická z VFD	l/os x den	Bohdalov	61,80	63,70	66,80	-	-	-	-
		Chroustov	57,00	55,30	54,20	-	-	-	-
Voda specifická z VFO	l/os x den	Bohdalov	103,50	103,50	103,50	-	-	-	-
		Chroustov	2,40	2,40	2,30	-	-	-	-
Voda specifická z VNF	l/os x den	Bohdalov	12,70	25,20	42,70	-	-	-	-
		Chroustov	19,05	25,53	38,27	-	-	-	-

C.4 Vodovody – popis stávajícího stavu

Místní (městská) část Bohdalov

Část městyse Bohdalov je spolu s obcemi Pokojov, Březí nad Oslavou a Kotlasy zásobena z podzemních vodních zdrojů Bohdalov, které sestávají ze sedmi zářezů. Z těchto zářezů je voda vedena do šesti pramenních jímek a dále přes odkyselovací stanici do VDJ Bohdalov 2 x 100 m³ (614,61/611,91 m n.m.). Z VDJ Bohdalov je veden zásobní řad do Bohdalova, dále přes vodoměrnou šachtu do Pokojova a odtud přes další vodoměrnou šachtu do Březí nad Oslavou a Kotlas. Celý skupinový vodovod je gravitační. Po napojení obce Kotlasy se projevuje nedostatek vody.

V r. 2006 byla realizována výstavba přívodního řadu z odkyselovací stanice do VDJ Bohdalov v celkové délce 2350 m.

V r. 2010 byla realizována výměna přívodního řadu z Bohdalova do Pokojova o délce 2182 m.

V letech 2015 -2018 byl nedostatek vody řešen dovozem vody do VDJ a opakovaným vydáváním opatření obecné povahy o omezení užívání pitné vody. V roce 2016 byl ve zdrojích vody zjištěn nadlimitní obsah pesticidní látky (acetochlor ESA). Rozhodnutím KHS byl určen mírnější hygienický limit, tato výjimka byla prodloužena do 13.2.2023.

Místní (městská) část Chroustov

Část městyse Chroustov má veřejný vodovod, který je zásoben ze dvou vrtů. Z vrtu je voda vedena do VDJ Chroustov 100 m³ (693,00/690,00 m n.m.). Celý vodovod je gravitační.

V roce 2017 byl ve zdrojích vody zjištěn nadlimitní obsah pesticidní látky (acetochlor ESA). Rozhodnutím KHS byl určen mírnější hygienický limit, tato výjimka byla prodloužena do 10.5.2023.

C.5 Vodovody – popis návrhového stavu

Místní (městská) část Bohdalov

Navrhuje se připojení nových zdrojů podzemních vod (vrty, studny), výstavba příváděcího výtlačného řadu, výstavba úpravní vody v areálu stávajícího VDJ a rozšíření VDJ o objem 150 m³. Dále se předpokládá výměna přívodního řadu z Pokojova do Kotlas a Březí nad Oslavou.

Vzhledem k technickému stavu části vodovodní sítě se předpokládá částečná obnova (rekonstrukce) vodovodní sítě včetně souvisejících objektů. Dále se navrhuje dostavba vodovodní sítě v lokalitách, kde dosud není vybudována.

Místní (městská) část Chroustov

Navrhuje se připojení vodovodu Chroustov na skupinový vodovod Bohdalov příváděcím řadem přes automatickou tlakovou stanici umístěnou ve VDJ Bohdalov.

Vzhledem k technickému stavu části vodovodní sítě se předpokládá částečná obnova (rekonstrukce) vodovodní sítě včetně souvisejících objektů. Dále se navrhuje dostavba vodovodní sítě v lokalitách, kde dosud není vybudována.

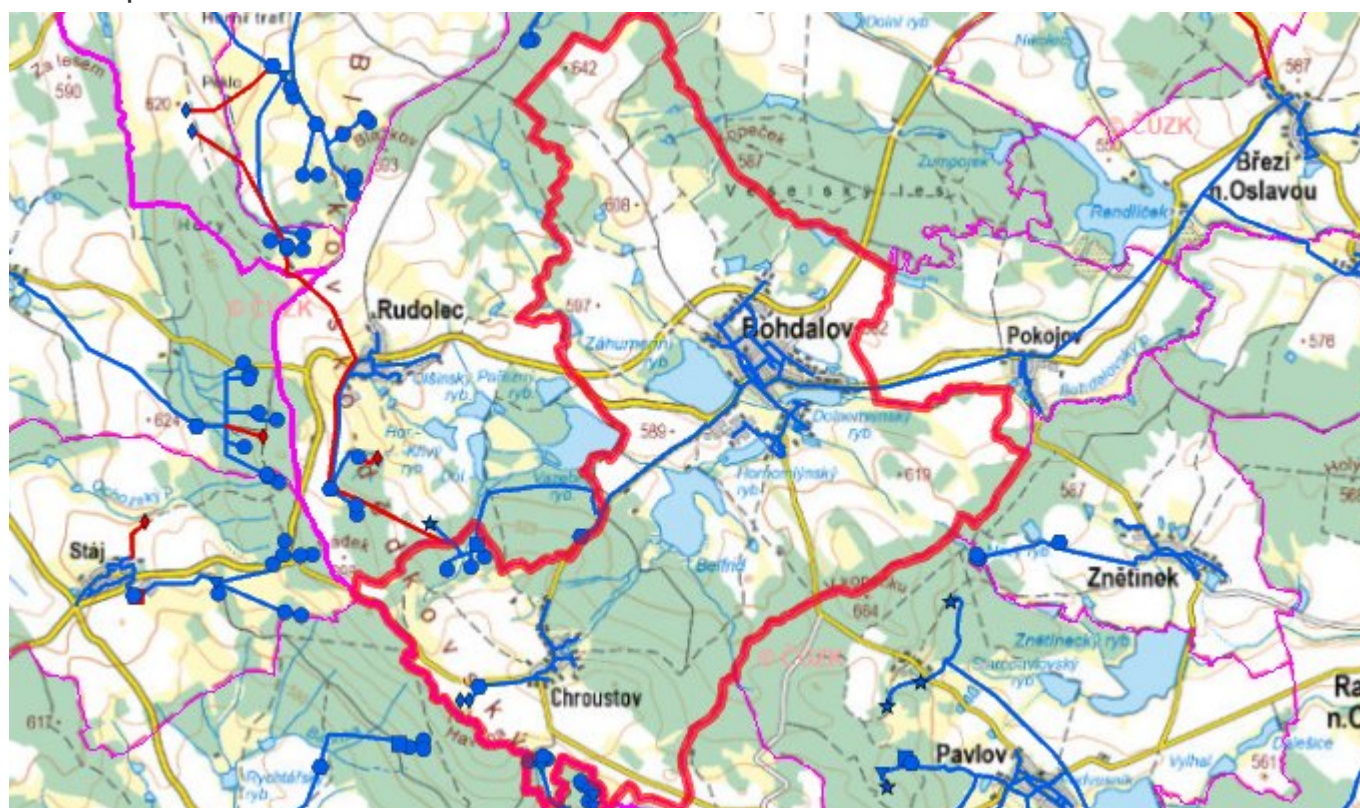
Navrhované zdroje pitné vody

S novými vodními zdroji se uvažuje.

Časový harmonogram

V oblasti zásobování pitnou vodou se pro městys Bohdalov realizace navrhovaných opatření předpokládá do r. 2030.

C.7 Mapa



D. KANALIZACE A ČOV

D.1 Počet obyvatel připojených na kanalizaci

Název části obce	Počet připojených na kanalizaci						
	2002	2005	2010	2015	2020	2025	2030
Bohdalov	873	871	880	926	936	944	949
Chroustov	105	105	105	-	-	-	222

D.2 Počet obyvatel připojených na ČOV

Název části obce	Počet připojených na ČOV						
	2002	2005	2010	2015	2020	2025	2030
Bohdalov	873	871	880	926	936	944	949
Chroustov	0	0	0	0	0	0	222

D.3 Bilanční údaje

Položka	Jednotka	Název části obce	2002	2005	2010	2015	2020	2025	2030
Produkce komunálních OV	m ³ /den	Bohdalov	6,51	6,50	6,50	-	-	-	-
		Chroustov	0,00	0,00	0,00	-	-	-	-
Produkce komunálního znečištění	kg/den	Bohdalov	25,82	25,79	25,79	-	-	-	-
		Chroustov	0,00	0,00	0,00	-	-	-	-
Produkce průmyslových OV	m ³ /den	Bohdalov	13,70	13,70	13,70	-	-	-	-
		Chroustov	-	-	-	-	-	-	-
Produkce znečištění průmyslových OV	kg/den	Bohdalov	2,02	2,02	2,02	-	-	-	-
		Chroustov	-	-	-	-	-	-	-

D.5 Kanalizace – popis stávajícího stavu

Místní (městská) část Bohdalov

V části městyse Bohdalov je většina obyvatel napojena na jednotnou kanalizační síť. Její celková délka činí cca 7,2 km. Součástí kanalizační sítě je i čerpací stanice.

V roce 2016 byla v části městyse realizována nová čistírna odpadních vod pro 1300 EO. Součástí stavby byla i čerpací stanice, odlehčovací komory a napojení stávajících sítí na novou čistírnu odpadních vod.

V současnosti napojené obce (místní části): Bohdalov

Nově napojené obce (místní části): nejsou

Návrhový svaz z obcí (místních částí): není

Místní (městská) část Chroustov

V minulosti byla v místní části vybudována jednotná kanalizační síť.

Odpadní vody odtékají po předčištění v biologických septických kanalizací přímo do místního vodního toku, který protéká Vraným rybníkem, případně do tohoto rybníka nebo jsou akumulovány v bezodtokých jímkách.

V části městyse není vybudovaná čistírna odpadních vod.

D.6 Kanalizace – popis návrhového stavu

Místní (městská) část Bohdalov

Vzhledem k technickému stavu části kanalizační sítě se předpokládá částečná obnova (rekonstrukce) kanalizační sítě včetně souvisejících objektů. Dále se navrhuje dostavba kanalizační sítě v lokalitách, kde dosud není vybudována.

Místní (městská) část Chroustov

Předpokládá se dobudování a rekonstrukce jednotné kanalizace (případně splaškové) a výstavba čistírny odpadních vod.

V současnosti napojené obce (místní části): nejsou

Nově napojené obce (místní části): Chroustov

Návrhový svaz z obcí (místních částí): není

Pokud nebude zajištěna výstavba čistírny odpadních vod, budou vzhledem k nízkému počtu obyvatel odpadní vody z jednotlivých domácností zneškodňovány individuálním způsobem (např. domovní čistírny odpadních vod, jímky na vyvážení).

Časový harmonogram

V oblasti odkanalizování a čištění odpadních vod se pro městyse Bohdalov realizace navrhovaných opatření předpokládá do r. 2030.

D.7 Mapa



E. EKONOMICKÁ ČÁST

Součástí PRVKUK není řešení problematiky imisních limitů ukazatelů přípustného znečištění povrchových vod dle přílohy 3 Nařízení vlády 61/2003 Sb. V nákladech na čistírny odpadních vod není počítáno s investicí do technologií, které zabezpečí splnění těchto limitů. Imisními limity se zabývají jednotlivé Plány povodí.

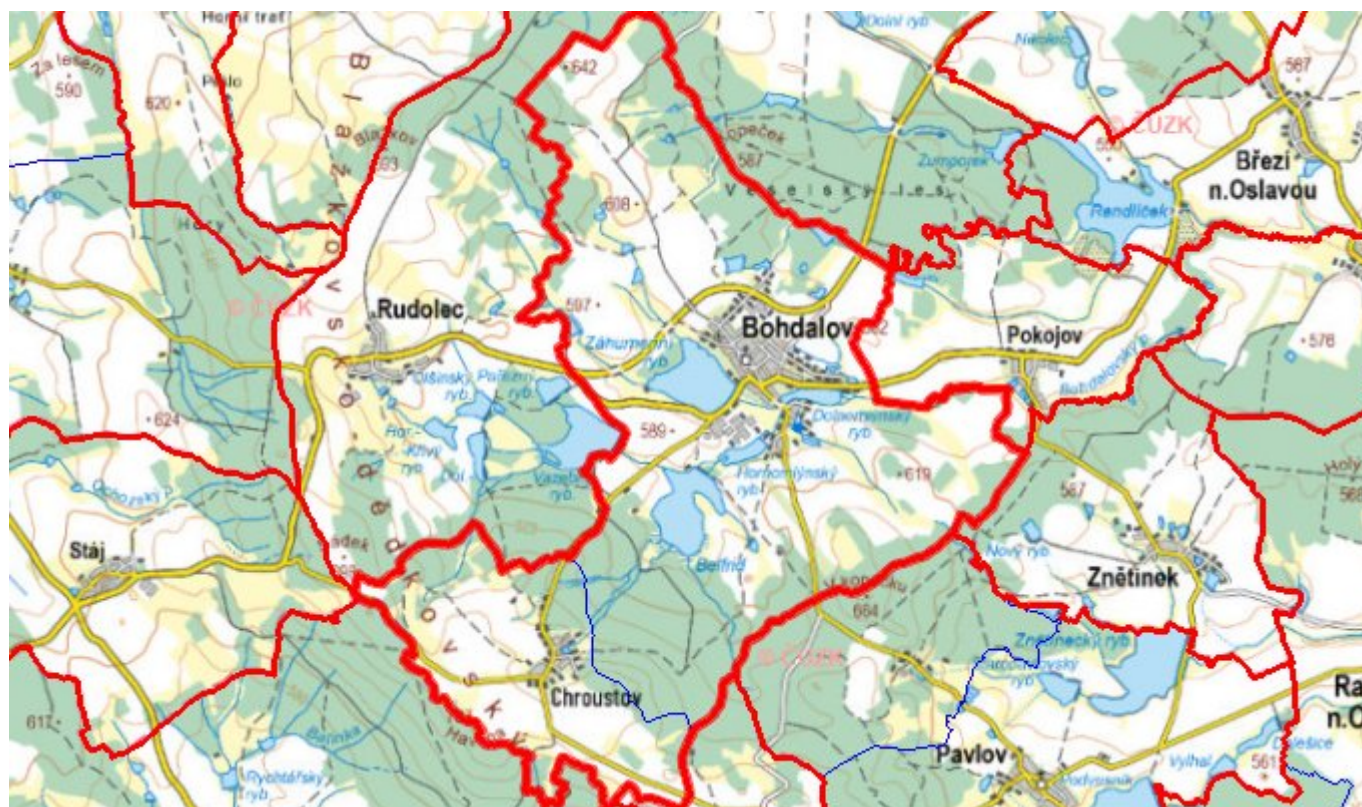
E.1 Předpokládané investiční náklady v letech 2015–2030 [tis. Kč]

Název části obce	Typ investice		
	Vodovody	Kanalizace	Celkem
Bohdalov	40 800,0	55 000,0	95 800,0
Chroustov	10 000,0	8 000,0	18 000,0
Obec Bohdalov celkem	50 800,0	63 000,0	113 800,0

E.2 Investiční náklady v letech 2001–2014 [tis. Kč]

Název části obce	Typ investice		
	Vodovody	Kanalizace	Celkem
Bohdalov	-	-	-
Chroustov	-	-	-
Obec Bohdalov celkem	-	-	-

E.3 Mapa



F. AKTUALIZACE

Datum projednání	Číslo projednání	Typ projednání	Popis
8. 11. 2022	0445/06/2022/ZK	usnesení zastupitelstva	Změna technického řešení v oblasti zásobování pitnou vodou.
29. 8. 2016	83/2016	administrativní opatření	Bohdalov - kanalizace a ČOV Bohdalov - nová ČOV (OMS WALTER pro 1300 EO), včetně napojení na sítě, celková délka kanalizace 714,71 m, čerpací stanice a odlehčovací komory
15. 12. 2015	0646/07/2015/ZK	usnesení zastupitelstva	Schválení komplexní aktualizace PRVKUK v roce 2015. Došlo ke sjednocení karet na úroveň obce.