

Kamenice - CZ063.3707.6105.192 - stav 14. 6. 2022

A. OBEC

Kamenice

| | |
|------------------------------|------------------------|
| Číslo obce PRVKUK | 192 |
| Kód obce PRVKUK | CZ063.3707.6105.192 |
| Kód obce | 587346 |
| Číslo ORP (ČSÚ) Název ORP | 1503 (6105) Jihlava |
| Číslo POU Název POU | 3018 Jihlava |



Členění obce

| Úplný kód části obce PRVKUK | Název části obce | Kód části obce PRVKUK | Kód části obce RÚIAN |
|-----------------------------|------------------|-----------------------|----------------------|
| CZ063.3707.6105.192.01 | Kamenice | 06255 | 62553 |
| CZ063.3707.6105.192.02 | Kamenička | 06265 | 62651 |
| CZ063.3707.6105.192.03 | Řehořov | 14504 | 145041 |
| CZ063.3707.6105.192.04 | Vržanov | 06256 | 62561 |

B. CHARAKTERISTIKA OBCE

B.1 Základní informace o obci

Městys Obec Kamenice se nachází v Kraji Vysočina, okres Jihlava. Pověřená obec – Jihlava, stavební úřad – Luka nad Jihlavou. Obec má 4 části městyse: Kamenice, Kamenička, Řehořov a Vržanov. Částí městyse Kamenice

protéká Kamenický potok a vodní tok Kamenička. Rozsah zástavby je v rozmezí 500 – 550 m n. m. Částí městyse Řehořov protéká místní bezejmenný vodní tok. Rozsah zástavby je 570 – 626 m n. m. Částí městyse Kamenička protéká vodní tok Kamenička. Rozsah výstavby je 560 – 594 m n. m. Část městyse Vržanov je od Kamenice vzdálena asi 2,5 km. Protéká jí bezejmenný vodní tok (přítok Kamenického potoka). Rozsah zástavby je 498 – 530 m n.m.

B.2 Demografický vývoj (prognóza)

| Název části obce | Obyvatelé | Počet obyvatel | | | | | | |
|------------------|-------------------|----------------|-------|-------|-------|-------|-------|-------|
| | | 2002 | 2005 | 2010 | 2015 | 2020 | 2025 | 2030 |
| Kamenice | Trvale bydlící | 1 268 | 1 265 | 1 265 | 1 390 | 1 400 | 1 228 | 1 197 |
| | Přechodně bydlící | 170 | 170 | 170 | 100 | 100 | 100 | 100 |
| | Celkem | 1 438 | 1 435 | 1 435 | 1 490 | 1 500 | 1 328 | 1 297 |
| Kamenička | Trvale bydlící | 166 | 166 | 166 | 185 | 178 | 178 | 178 |
| | Přechodně bydlící | 12 | 12 | 12 | 15 | 15 | 15 | 15 |
| | Celkem | 178 | 178 | 178 | 200 | 193 | 193 | 193 |
| Řehořov | Trvale bydlící | 271 | 270 | 270 | 295 | 286 | 286 | 284 |
| | Přechodně bydlící | 20 | 20 | 20 | 10 | 10 | 10 | 10 |
| | Celkem | 291 | 290 | 290 | 305 | 296 | 296 | 294 |
| Vržanov | Trvale bydlící | 63 | 63 | 63 | 62 | 49 | 43 | 38 |
| | Přechodně bydlící | 10 | 10 | 10 | 5 | 5 | 5 | 5 |
| | Celkem | 73 | 73 | 73 | 67 | 54 | 48 | 43 |

B.3 Vývoj počtu obyvatel v obci (ČSÚ)

| Obec |
|----------|
| Kamenice |

C. VODOVODY

C.1 Počet obyvatel připojených na vodovod

| Název části obce | Počet připojených na vodovod | | | | | | |
|------------------|------------------------------|-------|-------|-------|-------|-------|-------|
| | 2002 | 2005 | 2010 | 2015 | 2020 | 2025 | 2030 |
| Kamenice | 1 413 | 1 416 | 1 425 | 1 355 | 1 355 | 1 355 | 1 355 |

| | | | | | | | |
|------------------|-----|-----|-----|-----|-----|-----|-----|
| Kamenička | 178 | 178 | 178 | 175 | 175 | 175 | 175 |
| Řehořov | 291 | 290 | 290 | 280 | 280 | 280 | 280 |
| Vržanov | 72 | 72 | 71 | 40 | 40 | 40 | 40 |

C.2 Bilanční údaje

| Položka | Jednotka | Název části obce | 2002 | 2005 | 2010 | 2015 | 2020 | 2025 | 2030 |
|------------------------|---------------------|-------------------------|-------------|-------------|-------------|-------------|-------------|-------------|-------------|
| Průměrná potřeba vody | m ³ /den | Kamenice | 141 | 153 | 175 | - | - | - | - |
| | | Kamenička | 5 | 8 | 14 | - | - | - | - |
| | | Řehořov | 8 | 15 | 27 | - | - | - | - |
| | | Vržanov | 7 | 8 | 11 | - | - | - | - |
| Maximální potřeba vody | m ³ /den | Kamenice | 198 | 214 | 245 | - | - | - | - |
| | | Kamenička | 7 | 12 | 21 | - | - | - | - |
| | | Řehořov | 12 | 23 | 40 | - | - | - | - |
| | | Vržanov | 10 | 12 | 17 | - | - | - | - |
| Voda specifická z VVR | l/os x den | Kamenice | 100,00 | 102,06 | 109,40 | - | - | - | - |
| | | Kamenička | 25,20 | 46,77 | 80,13 | - | - | - | - |
| | | Řehořov | 26,15 | 43,28 | 73,62 | - | - | - | - |
| | | Vržanov | 83,62 | 93,32 | 115,61 | - | - | - | - |
| Voda specifická z VFC | l/os x den | Kamenice | 100,00 | 97,50 | 95,80 | - | - | - | - |
| | | Kamenička | 21,10 | 32,40 | 51,40 | - | - | - | - |
| | | Řehořov | 23,30 | 34,70 | 53,60 | - | - | - | - |
| | | Vržanov | 75,00 | 73,20 | 71,90 | - | - | - | - |
| Voda specifická z VFD | l/os x den | Kamenice | 81,90 | 79,40 | 77,80 | - | - | - | - |
| | | Kamenička | 0,80 | 12,10 | 31,10 | - | - | - | - |
| | | Řehořov | 0,90 | 12,20 | 31,10 | - | - | - | - |
| | | Vržanov | 65,00 | 63,10 | 61,80 | - | - | - | - |
| Voda specifická z VFO | l/os x den | Kamenice | 18,10 | 18,10 | 18,00 | - | - | - | - |
| | | Kamenička | 20,30 | 20,30 | 20,30 | - | - | - | - |
| | | Řehořov | 22,40 | 22,50 | 22,50 | - | - | - | - |
| | | Vržanov | 10,00 | 10,10 | 10,10 | - | - | - | - |
| Voda specifická z VNF | l/os x den | Kamenice | 0,00 | 4,56 | 13,60 | - | - | - | - |
| | | Kamenička | 4,10 | 14,37 | 28,73 | - | - | - | - |
| | | Řehořov | 2,85 | 8,58 | 20,02 | - | - | - | - |
| | | Vržanov | 8,62 | 20,12 | 43,71 | - | - | - | - |

C.4 Vodovody – popis stávajícího stavu

Místní (městská) část Kamenice

V části městyse Kamenice je vybudovaný veřejný vodovod, který je rozdělen do dvou tlakových pásem. Zdrojem vody jsou tři samostatná jímací území (JÚ):

1. – JÚ Heřmanův les – zdrojem vody je studna S1 o vydatnosti 1,5 l/s, ze které je voda přiváděna do akumulace 40 m³ u odkyselovací stanice. V odkyselovací stanici jsou 2 tlakové filtry, kapacita ÚV je 3 l/s. Z odkyselovací stanice je upravená voda čerpána samostatným výtlakem do VDJ Heřmanův les 150 m³ (560,0 m n.m.). Z VDJ je voda distribuována do rozvodné sítě.

2. - JÚ Cyrylka - zdrojem vody jsou tři studny se sběrnou jímkou. Celková vydatnost zdroje je 2 l/s. Ze sběrné jímky je voda gravitačně dopravena do VDJ Cyrylka 2 x 60 m³ (540,0 m n.m.). Z VDJ je voda gravitačně přiváděna do rozvodné sítě.

3. - JÚ Blažetín - zdrojem vody jsou 4 studny se sběrnou jímkou o celkové vydatnosti 0,7 l/s. Ze sběrné jímky je voda gravitačně dopravena do VDJ Blažetín 50 m³ (556,0 m n.m.). Z VDJ je voda dopravována gravitačně do rozvodné sítě 1. tlakového pásma.

U VDJ Blažetín je také vybudovaný nadzemní VDJ typu aquaglobus, který je určen pro zásobení horního tl. pásma. V současné době není využíván.

Pro nové lokality rodinných domů bylo realizováno prodloužení stávající vodovodní sítě v obci v délce cca 430 m. V místní části byla rovněž provedena rekonstrukce části vodovodních řadů v celkové délce cca 1500 m.

V roce 2017 byl realizován nový vrt hloubky 71 m (na p. č. 758 v k. k. Kamenice u Jihlavy), který byl napojen na stávající vodovodní řad

Místní (městská) část Kamenička

V části městyse Kamenička je vybudovaný veřejný vodovod s vlastním zdrojem, vodojemem a rozvodnými řady.

V roce 2017 bylo realizováno posílení stávajícího vodního zdroje vybudováním nového vrtu hloubky 80 m a jeho připojení na stávající úpravnu vody a VDJ.

Místní (městská) část Řehořov

V části městyse Řehořov je vybudovaný místní veřejný vodovod - z roku 1995. Zdrojem pitné vody je jímací území s vrtem o vydatnosti 2,0 l/s. Z vrtu je voda čerpána výtlačným řadem do VDJ Řehořov 150 m³ (645,0/642,0 m n.m.). Ve VDJ je voda upravena a odradonována. Z VDJ je voda přiváděním řadem dopravena do rozvodné sítě v obci.

Místní (městská) část Vržanov

V části městyse Vržanov je vybudovaný soukromý vodovod. Zdrojem vody jsou dvě samostatná jímací území s 1 studnou o neznámé vydatnosti. Vodovod je provozován bez vodojemu a vodovodní síť je z roku 1960. Voda ze studní je do obce dopravována gravitačně.

C.5 Vodovody - popis návrhového stavu

Místní (městská) část Kamenice

Vzhledem k technickému stavu části vodovodní sítě se předpokládá částečná obnova (rekonstrukce) vodovodní sítě včetně souvisejících objektů. Dále se navrhuje dostavba vodovodní sítě v lokalitách, kde dosud není vybudována.

Výhledově je plánována modernizace VDJ Cyrylka, vybudování čerpací stanice s výtlačkem do VDJ Výhony (prameniště Heřmanův les) a následné sjednocení vodovodní sítě na jedno tlakové pásmo.

Dále je plánováno posílení vodního zdroje Blažetín o vrt ke zlepšení kvality a vydatnosti zdroje.

Místní (městská) část Kamenička

Vzhledem k technickému stavu části vodovodní sítě se předpokládá částečná obnova (rekonstrukce) vodovodní

sítě včetně souvisejících objektů. Dále se navrhuje dostavba vodovodní sítě v lokalitách, kde dosud není vybudována.

Místní (městská) část Řehořov

Vzhledem k technickému stavu části vodovodní sítě se předpokládá částečná obnova (rekonstrukce) vodovodní sítě včetně souvisejících objektů. Dále se navrhuje dostavba vodovodní sítě v lokalitách, kde dosud není vybudována.

Výhledově je plánováno posílení stávajícího zdroje vody o vrt.

Místní (městská) část Vržanov

V části městyse je plánována realizace nového zdroje pitné vody (vrtu).

Navrhované zdroje pitné vody

Pro městys Kamenice se s novými vodními zdroji uvažuje.

Časový harmonogram

V oblasti zásobování pitnou vodou se pro městys Kamenice realizace navrhovaných opatření předpokládá do r. 2030.

C.7 Mapa



D. KANALIZACE A ČOV

D.1 Počet obyvatel připojených na kanalizaci

| Název části obce | Počet připojených na kanalizaci | | | | | | |
|------------------|---------------------------------|-------|-------|-------|-------|-------|-------|
| | 2002 | 2005 | 2010 | 2015 | 2020 | 2025 | 2030 |
| Kamenice | 1 005 | 1 004 | 1 004 | 1 290 | 1 290 | 1 290 | 1 290 |
| Kamenička | 178 | 178 | 178 | 178 | 178 | 178 | 179 |
| Řehořov | 224 | 223 | 223 | 0 | 280 | 280 | 280 |
| Vržanov | 73 | 73 | 73 | 73 | 73 | 73 | 73 |

D.2 Počet obyvatel připojených na ČOV

| Název části obce | Počet připojených na ČOV | | | | | | |
|------------------|--------------------------|-------|-------|-------|-------|-------|-------|
| | 2002 | 2005 | 2010 | 2015 | 2020 | 2025 | 2030 |
| Kamenice | 1 005 | 1 004 | 1 004 | 1 290 | 1 290 | 1 290 | 1 290 |
| Kamenička | 0 | 0 | 0 | 0 | 0 | 0 | 179 |
| Řehořov | 0 | 0 | 0 | 0 | 280 | 280 | 280 |
| Vržanov | 0 | 0 | 0 | 0 | 0 | 73 | 73 |

D.3 Bilanční údaje

| Položka | Jednotka | Název části obce | 2002 | 2005 | 2010 | 2015 | 2020 | 2025 | 2030 |
|-------------------------------------|---------------------|------------------|-------|-------|-------|------|------|------|------|
| Produkce komunálních OV | m ³ /den | Kamenice | 9,51 | 9,50 | 9,50 | - | - | - | - |
| | | Kamenička | 0,00 | 0,00 | 0,00 | - | - | - | - |
| | | Řehořov | 0,00 | 0,00 | 0,00 | - | - | - | - |
| | | Vržanov | 0,00 | 0,00 | 0,00 | - | - | - | - |
| Produkce komunálního znečištění | kg/den | Kamenice | 37,72 | 37,66 | 37,66 | - | - | - | - |
| | | Kamenička | 0,00 | 0,00 | 0,00 | - | - | - | - |
| | | Řehořov | 0,00 | 0,00 | 0,00 | - | - | - | - |
| | | Vržanov | 0,00 | 0,00 | 0,00 | - | - | - | - |
| Produkce průmyslových OV | m ³ /den | Kamenice | - | - | - | - | - | - | - |
| | | Kamenička | - | - | - | - | - | - | - |
| | | Řehořov | - | - | - | - | - | - | - |
| | | Vržanov | - | - | - | - | - | - | - |
| Produkce znečištění průmyslových OV | kg/den | Kamenice | - | - | - | - | - | - | - |
| | | Kamenička | - | - | - | - | - | - | - |
| | | Řehořov | - | - | - | - | - | - | - |
| | | Vržanov | - | - | - | - | - | - | - |

D.5 Kanalizace – popis stávajícího stavu

Místní (městská) část Kamenice

V části městyse je vybudována částečně jednotná kanalizace a částečně splašková kanalizace včetně 5 čerpacích stanic na síti s výtlačkem na ČOV. Na kanalizaci a ČOV napojeno cca 95 % obyvatel části městyse Kamenice. Celková délka nové kanalizace je cca 6800 m.

V městyse je mechanicko-biologická ČOV s kapacitou 1760 EO.

V současnosti napojené obce (místní části): Kamenice

Nově napojené obce (místní části): Kamenička

Návrhový svaz z obcí (místních částí): není

Místní (městská) část Kamenička

V části městyse je vybudována částečná jednotná kanalizace v rozsahu cca 820 m. Po předčištění v septicích nebo v domovních ČOV jsou splaškové odpadní vody vypouštěny bez dalšího čištění do bezejmenného přítoku vodního toku Kamenička.

V části městyse není vybudována čistírna odpadních vod.

Místní (městská) část Řehořov

V části městyse byla v roce 2019 v místní části s výstavbou nové kanalizace, odvádějící pouze splaškové vody.

V části městyse byla vybudována čistírna odpadních vod pro 290 EO (max. týdenní kapacita 419 EO).

V současnosti napojené obce (místní části): Řehořov

Nově napojené obce (místní části): nejsou

Návrhový svaz z obcí (místních částí): není

Místní (městská) část Vržanov

Část městyse má vybudovanou jednotnou kanalizační síť v rozsahu cca 535 m. Po předčištění v septicích jsou splaškové odpadní vody vypouštěny bez dalšího čištění do místního vodního toku.

V části městyse není vybudována čistírna odpadních vod.

D.6 Kanalizace – popis návrhového stavu

Místní (městská) část Kamenice

Navrhuje se dostavba kanalizační sítě v lokalitách, kde dosud není vybudována.

V současnosti napojené obce (místní části): Kamenice

Nově napojené obce (místní části): Kamenička

Návrhový svaz z obcí (místních částí): není

Místní (městská) část Kamenička

Současný technický stav této kanalizace je nevyhovující. Proto je uvažováno v místní části s výstavbou nové kanalizace, odvádějící pouze splaškové vody. Splašky budou odváděny do centrální jímky a odtud čerpány na ČOV Kamenice. Stávající stoky budou plnit funkci dešťové kanalizace.

Pokud nebude zajištěno napojení na ČOV Kamenice, budou vzhledem k nízkému počtu obyvatel odpadní vody z jednotlivých domácností zneškodňovány individuálním způsobem (např. domovní čistírny odpadních vod, jímky na vyvážení).

Místní (městská) část Řehořov

Navrhuje se dostavba kanalizační sítě v lokalitách, kde dosud není vybudována.

Místní (městská) část Vržanov

Vzhledem k technickému stavu části kanalizační sítě se předpokládá částečná obnova (rekonstrukce) kanalizační sítě včetně souvisejících objektů. Dále se navrhuje dostavba kanalizační sítě v lokalitách, kde dosud není vybudována.

V místní části bude vybudována čistírna odpadních vod.

V současnosti napojené obce (místní části): nejsou

Nově napojené obce (místní části): Vržanov

Návrhový svoz z obcí (místních částí): není

Pokud nebude realizována čistírna odpadních vod, budou vzhledem k nízkému počtu obyvatel odpadní vody z jednotlivých domácností zneškodňovány individuálním způsobem (např. domovní čistírny odpadních vod, jímky na vyvážení).

Časový harmonogram

V oblasti odkanalizování a čištění odpadních vod se pro městys Kamenice realizace navrhovaných opatření předpokládá do r. 2030.

D.7 Mapa



E. EKONOMICKÁ ČÁST

Součástí PRVKUK není řešení problematiky imisních limitů ukazatelů přípustného znečištění povrchových vod dle přílohy 3 Nařízení vlády 61/2003 Sb. V nákladech na čistírny odpadních vod není počítáno s investicí do technologií, které zabezpečí splnění těchto limitů. Imisními limity se zabývají jednotlivé Plány povodí.

E.1 Předpokládané investiční náklady v letech 2015–2030 [tis. Kč]

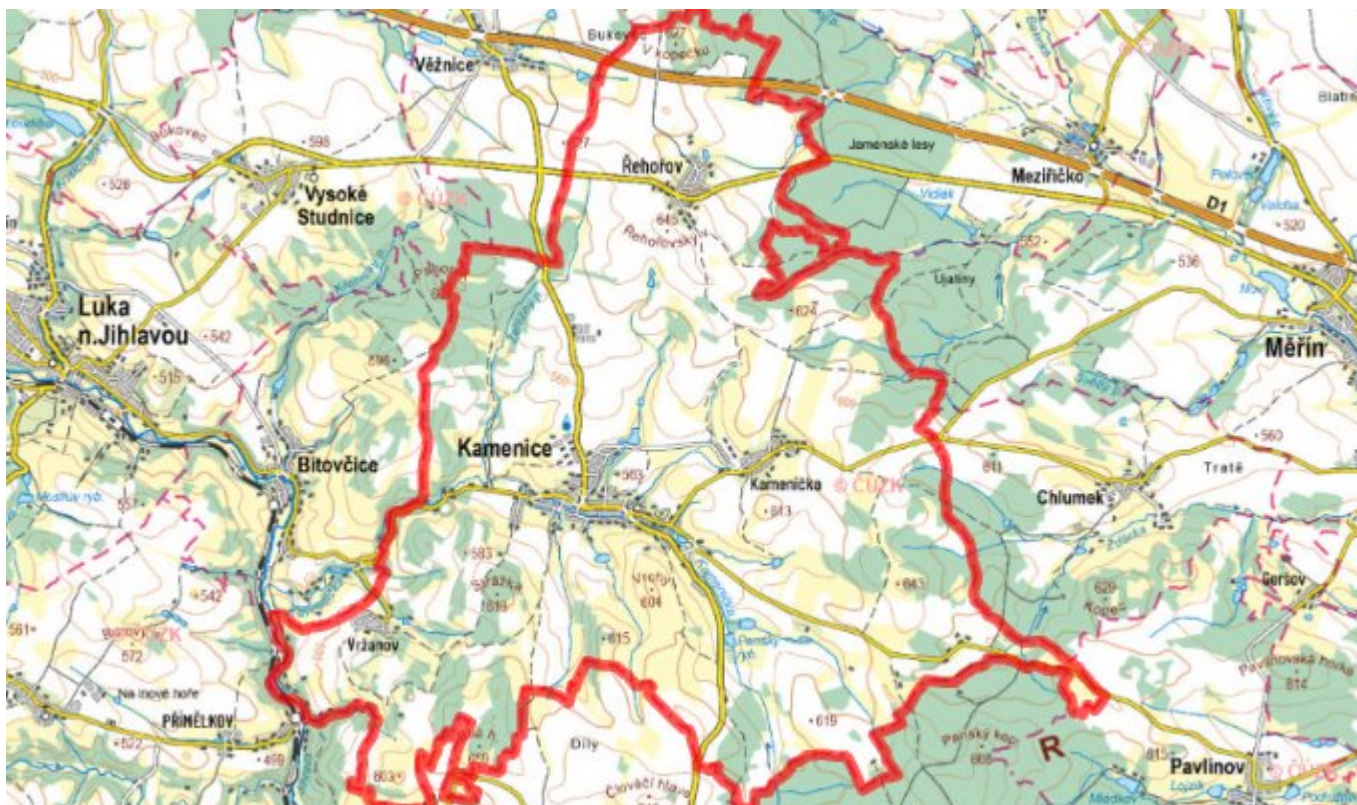
| Název části obce | Typ investice | | |
|-----------------------------|----------------|-----------------|-----------------|
| | Vodovody | Kanalizace | Celkem |
| Kamenice | 3 500,0 | 2 000,0 | 5 500,0 |
| Kamenička | 700,0 | 13 000,0 | 13 700,0 |
| Řehořov | 2 600,0 | 15 000,0 | 17 600,0 |
| Vržanov | 1 000,0 | 6 000,0 | 7 000,0 |
| Obec Kamenice celkem | 7 800,0 | 36 000,0 | 43 800,0 |

E.2 Investiční náklady v letech 2001–2014 [tis. Kč]

| Název části obce | Typ investice | | |
|------------------|---------------|------------|-----------|
| | Vodovody | Kanalizace | Celkem |
| Kamenice | 4 800,0 | 115 210,0 | 120 010,0 |

| | | | |
|-----------------------------|----------------|------------------|------------------|
| Kamenička | 810,0 | - | 810,0 |
| Řehořov | - | - | - |
| Vržanov | - | - | - |
| Obec Kamenice celkem | 5 610,0 | 115 210,0 | 120 820,0 |

E.3 Mapa



F. AKTUALIZACE

| Datum projednání | Číslo projednání | Typ projednání | Popis |
|-------------------------|-------------------------|--------------------------|--|
| 14. 6. 2022 | 0284/04/2022/ZK | usnesení zastupitelstva | Změna technického řešení v oblasti odkanalizování a čištění odpadních vod - část městyse Vržanov. |
| 26. 8. 2019 | 180/2019 | administrativní opatření | Řehořov - splašková kanalizace v celkové délce 2510,01 m |
| 26. 8. 2019 | 182/2019 | administrativní opatření | Řehořov - ČOV pro 290 EO (max. týdenní kapacita 419 EO) |
| 1. 12. 2017 | 178/2017 | administrativní opatření | Kamenička - vrt hl. 80 m v k.ú. Kamenička p. č. 736/10 a připojovací řad mezi vrtem a VDJ v délce 47,5 m |

| | | | |
|--------------|----------|--------------------------|--|
| 14. 6. 2017 | 179/2017 | administrativní opatření | Kamenice - vrt hl. 71 m vodovodní řad v délce 130,7 m od vrtu, umístěného na p.p.č. 758 k.ú. Kamenice u Jihlavy a je napojen na stávající vodovodní řad na p.p.č. 790 k.ú. Kamenice u Jihlavy. |
| 18. 12. 2015 | 181/2015 | administrativní opatření | Řehořov - splašková kanalizace v celkové délce 512,45 m |