

Skřinářov - CZ063.3714.6114.666 - stav 1. 1. 2022

A. OBEC

Skřinářov

Číslo obce PRVKUK	666
Kód obce PRVKUK	CZ063.3714.6114.666
Kód obce	596761
Číslo ORP (ČSÚ) Název ORP	1694 (6114) Velké Meziříčí
Číslo POU Název POU	3395 Velká Bíteš



Členění obce

Úplný kód části obce PRVKUK	Název části obce	Kód části obce PRVKUK	Kód části obce RÚIAN
CZ063.3714.6114.666.01	Skřinářov	14890	148903

B. CHARAKTERISTIKA OBCE

B.1 Základní informace o obci

Obec Skřinářov se nachází východně od města Velké Meziříčí, ve vzdálenosti cca 12 km. Rozsah zástavby je v rozmezí 550 - 566 m n.m.

B.2 Demografický vývoj (prognóza)

Název části obce	Obyvatelé	Počet obyvatel						
		2002	2005	2010	2015	2020	2025	2030

Skřínářov	Trvale bydlící	146	146	146	144	150	150	150
	Přechodně bydlící	200	200	200	200	200	200	200
	Celkem	346	346	346	344	350	350	350

B.3 Vývoj počtu obyvatel v obci (ČSÚ)

Obec
Skřínářov

C. VODOVODY

C.1 Počet obyvatel připojených na vodovod

Název části obce	Počet připojených na vodovod						
	2002	2005	2010	2015	2020	2025	2030
Skřínářov	146	146	146	144	150	150	150

C.2 Bilanční údaje

Položka	Jednotka	2002	2005	2010	2015	2020	2025	2030
Průměrná potřeba vody	m ³ /den	19	26	37	-	-	-	-
Maximální potřeba vody	m ³ /den	28	38	56	-	-	-	-
Voda specifická z VVR	l/os x den	117,59	140,35	185,07	-	-	-	-
Voda specifická z VFC	l/os x den	100,60	103,50	108,50	-	-	-	-
Voda specifická z VFD	l/os x den	37,20	40,10	45,10	-	-	-	-
Voda specifická z VFO	l/os x den	63,40	63,40	63,40	-	-	-	-
Voda specifická z VNF	l/os x den	16,99	36,85	76,57	-	-	-	-

C.4 Vodovody – popis stávajícího stavu

Obec Skřínářov má vybudovaný veřejný vodovod. Obec je napojena na VDJ Ořechov 2 x 150 m³ (599,9/596,9 m n.m.). Do vodojemu je voda přiváděna přes ČS z přivaděče Dobrá Voda - Velká Bíteš.

C.5 Vodovody – popis návrhového stavu

Vzhledem k technickému stavu části vodovodní sítě se předpokládá částečná obnova (rekonstrukce) vodovodní sítě včetně souvisejících objektů. Dále se navrhuje dostavba vodovodní sítě v lokalitách, kde dosud není vybudována.

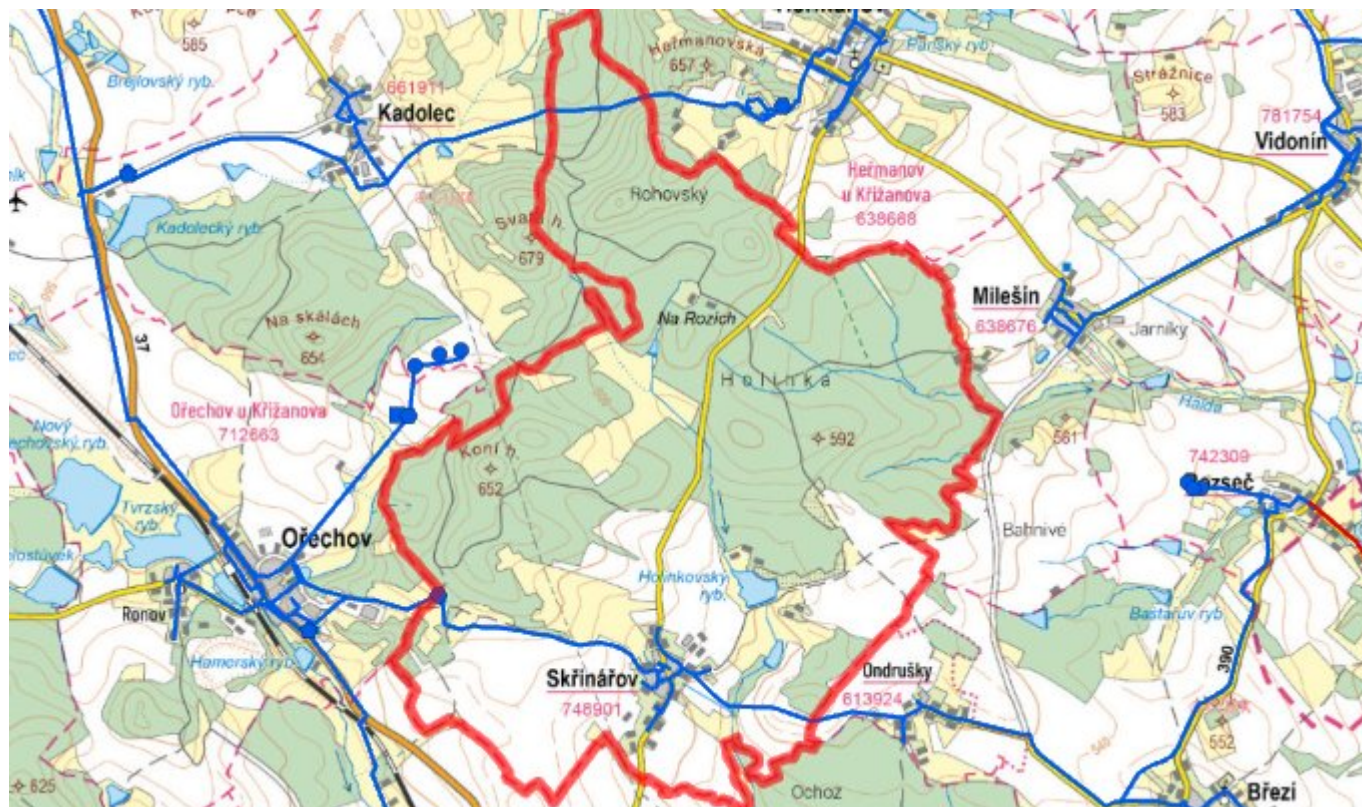
Navrhované zdroje pitné vody

S novými vodními zdroji se neuvažuje.

Časový harmonogram

V oblasti zásobování pitnou vodou se pro obec Skřínářov realizace navržených opatření předpokládá do r. 2030.

C.7 Mapa



D. KANALIZACE A ČOV

D.1 Počet obyvatel připojených na kanalizaci

Název části obce	Počet připojených na kanalizaci						
	2002	2005	2010	2015	2020	2025	2030
Skřínářov	135	135	135	0	0	80	150

D.2 Počet obyvatel připojených na ČOV

Název části obce	Počet připojených na ČOV						
	2002	2005	2010	2015	2020	2025	2030
Skřínářov	0	0	0	0	0	150	150

D.3 Bilanční údaje

Položka	Jednotka	2002	2005	2010	2015	2020	2025	2030
Produkce komunálních OV	m ³ /den	0,00	0,00	0,00	-	-	-	-
Produkce komunálního znečištění	kg/den	0,00	0,00	0,00	-	-	-	-
Produkce průmyslových OV	m ³ /den	-	-	-	-	-	-	-
Produkce znečištění průmyslových OV	kg/den	-	-	-	-	-	-	-

D.5 Kanalizace – popis stávajícího stavu

V minulosti byla vybudována jednotná kanalizační síť. Při výstavbě kanalizace, jejíž celková délka činí cca 1170 m, byly použity betonové trouby běžných profilů. Současný technický stav této kanalizace je nevyhovující. Hlavní stoky jsou zaústěny do Bílého potoka. Odpadní vody odtékají po předčištění v biologických septických kanalizacích přímo do toku nebo jsou zachycovány do bezodtokých jímek.

V obci není vybudována čistírna odpadních vod.

D.6 Kanalizace – popis návrhového stavu

Předpokládá se výstavba nové kanalizace, odvádějící pouze splaškové vody. Stávající stoky budou plnit funkci dešťové kanalizace.

V obci bude vybudována nová čistírna odpadních vod.

Pokud nebude zajištěna výstavba čistírny odpadních vod, budou vzhledem k nízkému počtu obyvatel odpadní vody z jednotlivých domácností zneškodňovány individuálním způsobem (např. domovní čistírny odpadních vod, jímky na vyvážení).

V současnosti napojené obce (místní části): nejsou

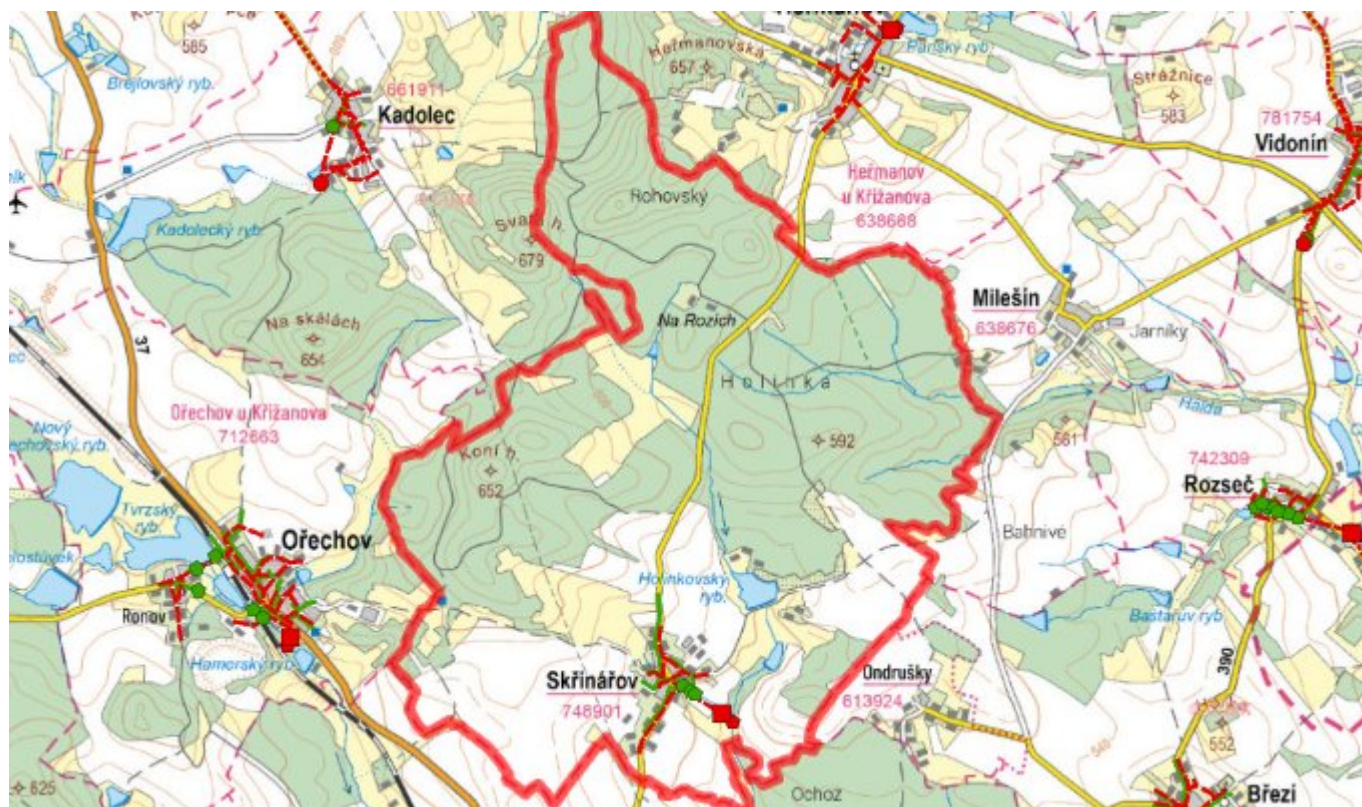
Nově napojené obce (místní části): Skřinářov

Návrhový svaz z obcí (místních částí): není

Časový harmonogram

V oblasti odkanalizování a čištění odpadních vod se pro obec Skřinářov realizace navrhovaných opatření předpokládá do r. 2030.

D.7 Mapa



E. EKONOMICKÁ ČÁST

Součástí PRVKUK není řešení problematiky imisních limitů ukazatelů přípustného znečištění povrchových vod dle přílohy 3 Nařízení vlády 61/2003 Sb. V nákladech na čistírny odpadních vod není počítáno s investicí do technologií, které zabezpečí splnění těchto limitů. Imisními limity se zabývají jednotlivé Plány povodí.

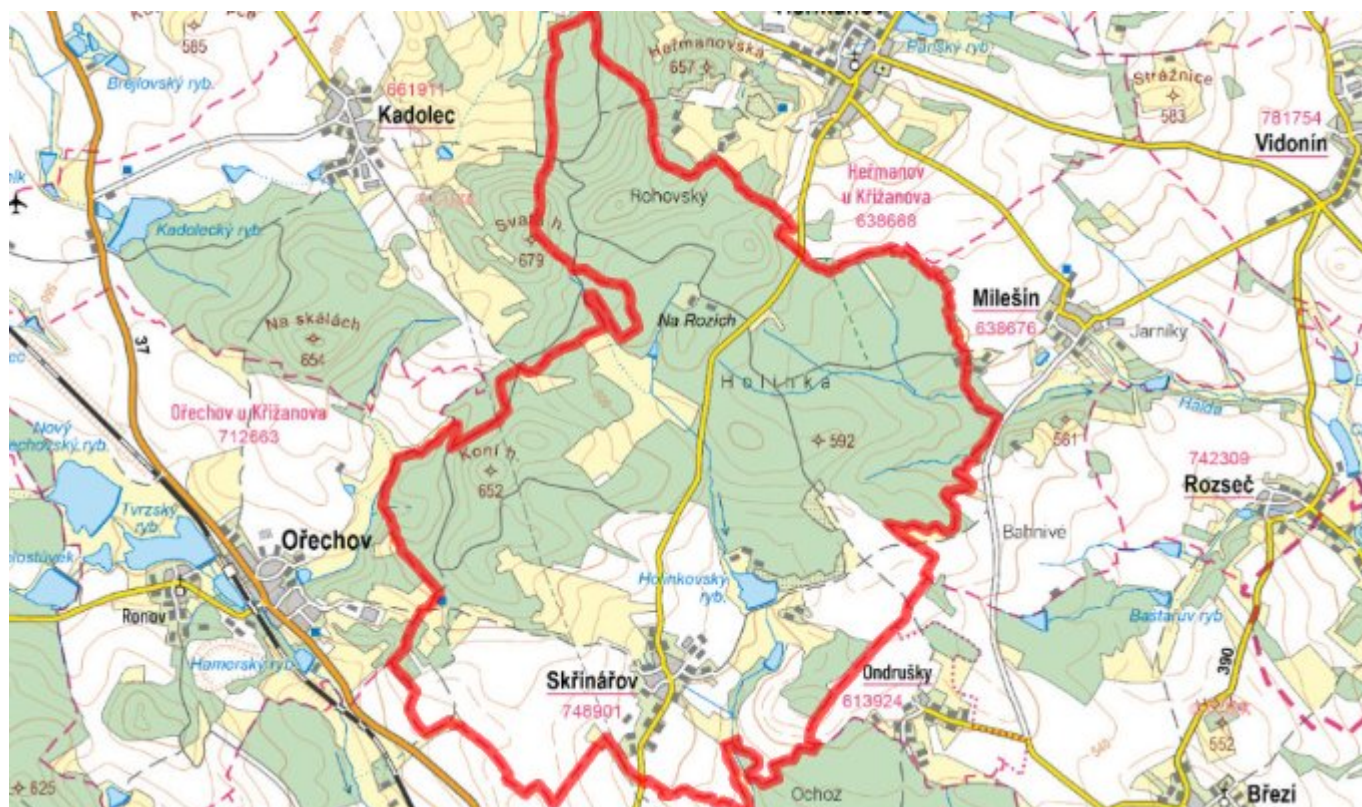
E.1 Předpokládané investiční náklady v letech 2015–2030 [tis. Kč]

Název části obce	Typ investice		
	Vodovody	Kanalizace	Celkem
Skřínářov	1 000,0	13 000,0	14 000,0
Obec Skřínářov celkem	1 000,0	13 000,0	14 000,0

E.2 Investiční náklady v letech 2001–2014 [tis. Kč]

Název části obce	Typ investice		
	Vodovody	Kanalizace	Celkem
Skřínářov	-	-	-
Obec Skřínářov celkem	-	-	-

E.3 Mapa



F. AKTUALIZACE

Datum projednání	Číslo projednání	Typ projednání	Popis
1. 1. 2022	2022	administrativní opatření	Oprava evidenčních údajů podle skutečnosti.
15. 12. 2015	0646/07/2015/ZK	usnesení zastupitelstva	Schválení komplexní aktualizace PRVKUK v roce 2015. Došlo ke sjednocení karet na úroveň obce.