

Štěměchy - CZ063.3710.6113.597 - stav 1. 1. 2022

A. OBEC

Štěměchy

Číslo obce PRVKUK	597
Kód obce PRVKUK	CZ063.3710.6113.597
Kód obce	591815
Číslo ORP (ČSÚ) Název ORP	1597 (6113) Třebíč
Číslo POU Název POU	3204 Třebíč



Členění obce

Úplný kód části obce PRVKUK	Název části obce	Kód části obce PRVKUK	Kód části obce RÚIAN
CZ063.3710.6113.597.01	Štěměchy	16331	163317

B. CHARAKTERISTIKA OBCE

B.1 Základní informace o obci

Obec Štěměchy leží západně od města Třebíč, ve vzdálenosti cca 12 km.

B.2 Demografický vývoj (prognóza)

Název části obce	Obyvatelé	Počet obyvatel						
		2002	2005	2010	2015	2020	2025	2030

Štěměchy	Trvale bydlící	323	322	322	310	305	300	294
	Přechodně bydlící	12	12	12	12	12	12	12
	Celkem	335	334	334	322	317	312	306

B.3 Vývoj počtu obyvatel v obci (ČSÚ)

Obec
Štěměchy

C. VODOVODY

C.1 Počet obyvatel připojených na vodovod

Název části obce	Počet připojených na vodovod						
	2002	2005	2010	2015	2020	2025	2030
Štěměchy	213	232	266	276	271	266	260

C.2 Bilanční údaje

Položka	Jednotka	2002	2005	2010	2015	2020	2025	2030
Průměrná potřeba vody	m ³ /den	31	38	51	-	-	-	-
Maximální potřeba vody	m ³ /den	46	57	77	-	-	-	-
Voda specifická z VVR	l/os x den	72,37	88,96	111,25	-	-	-	-
Voda specifická z VFC	l/os x den	3,00	13,90	31,90	-	-	-	-
Voda specifická z VFD	l/os x den	3,00	13,90	31,90	-	-	-	-
Voda specifická z VFO	l/os x den	0,00	0,00	0,00	-	-	-	-
Voda specifická z VNF	l/os x den	69,37	75,06	79,35	-	-	-	-

C.4 Vodovody – popis stávajícího stavu

Obec Štěměchy má vybudovaný veřejný vodovod, zásobovaný gravitačně z VDJ Štěměchy 50 m³ (679,5 / 677,0 m n.m.). Vodojem je plněný čerpáním z rozvodné sítě obce Předín. Vodovod je součástí skupinového vodovodu Opatov – Předín. V roce 2008 byl prodloužen vodovodní řad v celkové délce 66 m včetně napojení na stávající vodovod, v roce 2010 bylo realizováno prodloužení vodovodního řadu v celkové délce 91 m.

C.5 Vodovody – popis návrhového stavu

Vzhledem k technickému stavu části vodovodní sítě se předpokládá částečná obnova (rekonstrukce) vodovodní

sítě včetně souvisejících objektů. Dále se navrhuje dostavba vodovodní sítě v lokalitách, kde dosud není vybudována. Dále se uvažuje s rekonstrukcí technologické části VDJ Štěměchy.

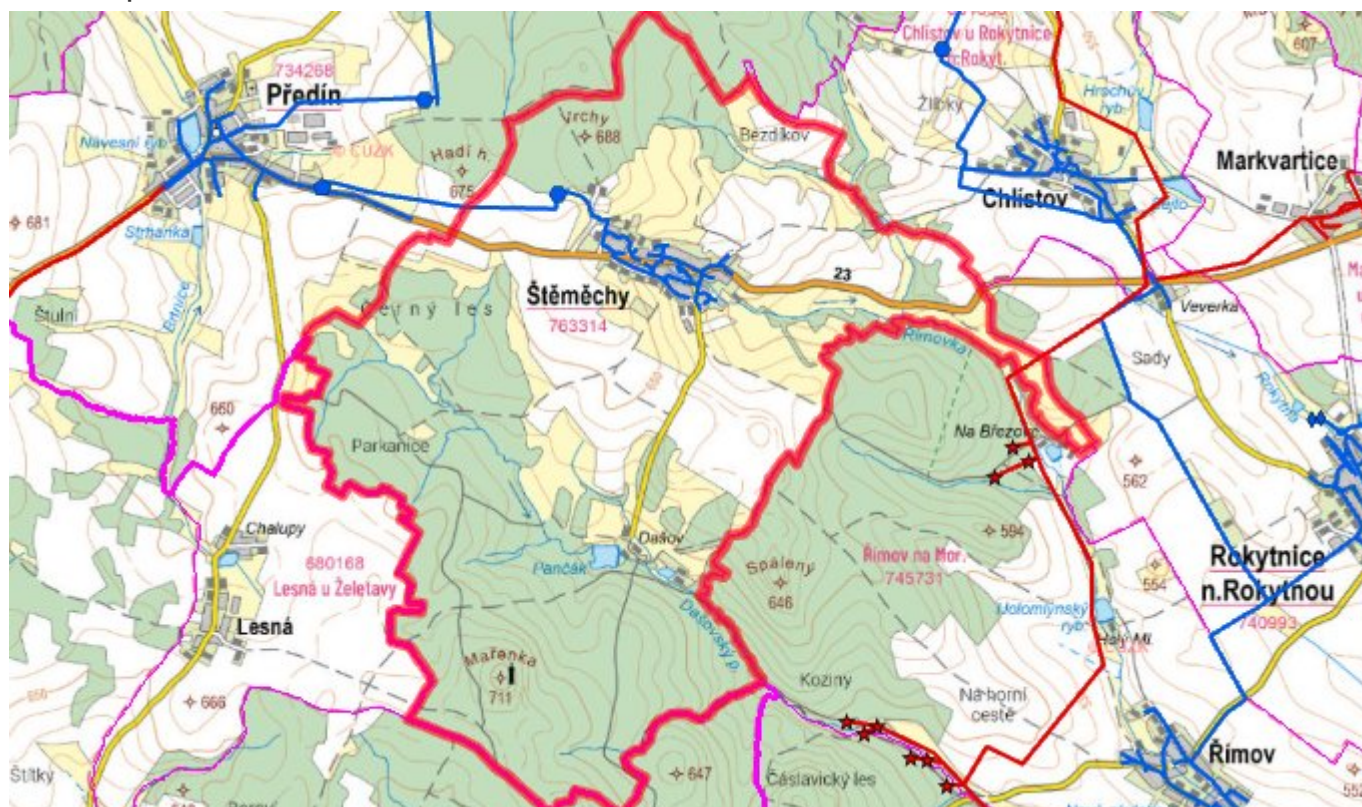
Navrhované zdroje pitné vody

S novými zdroji se neuvažuje.

Časový harmonogram

V oblasti zásobování pitnou vodou se pro obec Štěměchy realizace navrhovaných opatření předpokládá do r. 2030.

C.7 Mapa



D. KANALIZACE A ČOV

D.1 Počet obyvatel připojených na kanalizaci

Název části obce	Počet připojených na kanalizaci						
	2002	2005	2010	2015	2020	2025	2030
Štěměchy	0	0	0	276	271	266	260

D.2 Počet obyvatel připojených na ČOV

Název části obce	Počet připojených na ČOV						
	2002	2005	2010	2015	2020	2025	2030
Štěměchy	0	0	0	276	271	266	260

D.3 Bilanční údaje

Položka	Jednotka	2002	2005	2010	2015	2020	2025	2030
Produkce komunálních OV	m ³ /den	0,00	0,00	0,00	-	-	-	-
Produkce komunálního znečištění	kg/den	0,00	0,00	0,00	-	-	-	-
Produkce průmyslových OV	m ³ /den	-	-	-	-	-	-	-
Produkce znečištění průmyslových OV	kg/den	-	-	-	-	-	-	-

D.5 Kanalizace – popis stávajícího stavu

V obci byla v roce 2016 vybudována nová kanalizace, odvádějící pouze splaškové vody s výjimkou kanalizační stoky umístěné v silnici I/23. Kanalizační stoka v silnici I/23 byla vybudována jako jednotná kanalizace odvádějící vody splaškové i dešťové.

V obci byla vybudována čistírna odpadních vod.

V současnosti napojené obce (místní části): Štěměchy

Nově napojené obce (místní části): nejsou

Návrhový svaz z obcí (místních částí): není

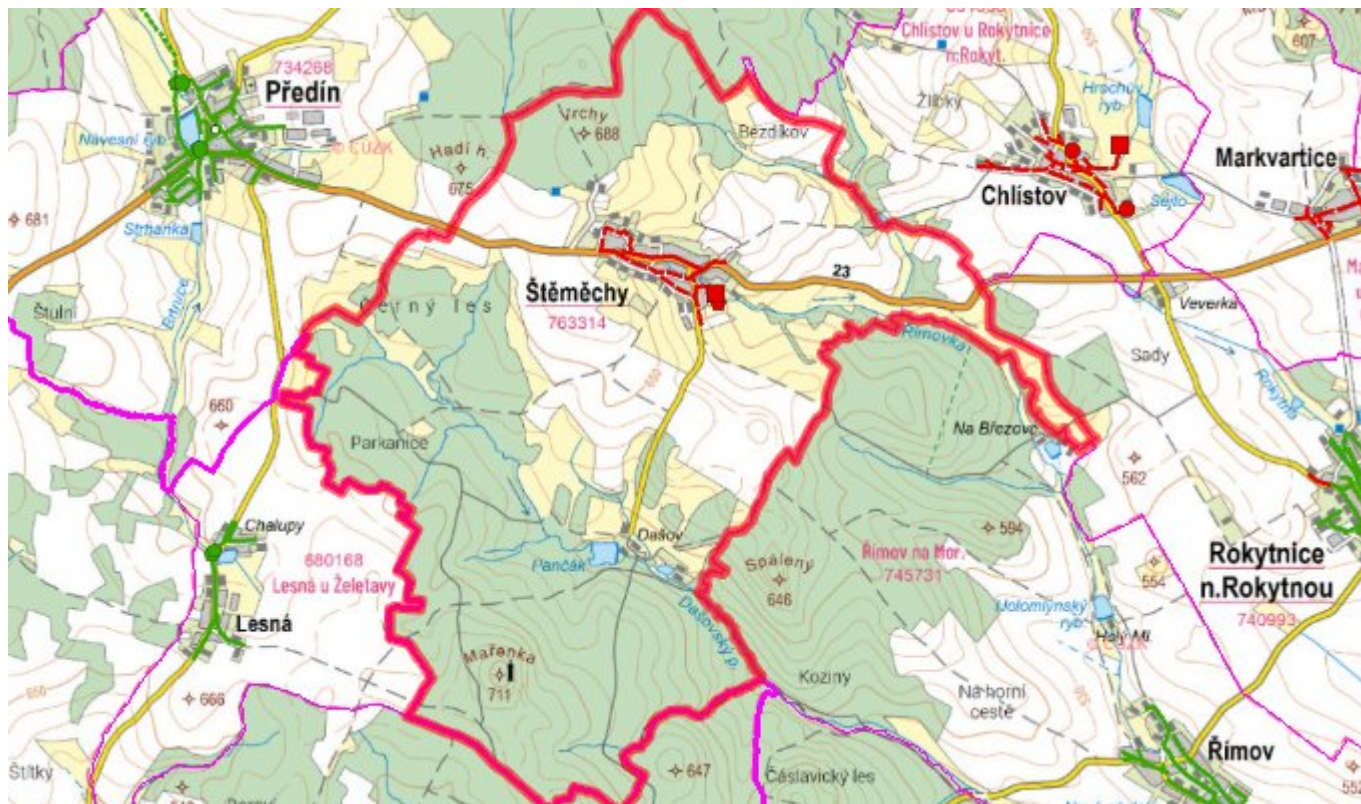
D.6 Kanalizace – popis návrhového stavu

V obci se navrhuje dostavba kanalizace v lokalitách, kde dosud není vybudována.

Časový harmonogram

V oblasti odkanalizování a čištění odpadních vod se pro obec Štěměchy realizace navrhovaných opatření předpokládá do r. 2030.

D.7 Mapa



E. EKONOMICKÁ ČÁST

Součástí PRVKUK není řešení problematiky imisních limitů ukazatelů přípustného znečištění povrchových vod dle přílohy 3 Nařízení vlády č. 61/2003 Sb. V nákladech na čistírny odpadních vod není počítáno s investicí do technologií, které zabezpečí splnění těchto limitů. Imisními limity se zabývají jednotlivé Plány povodí.

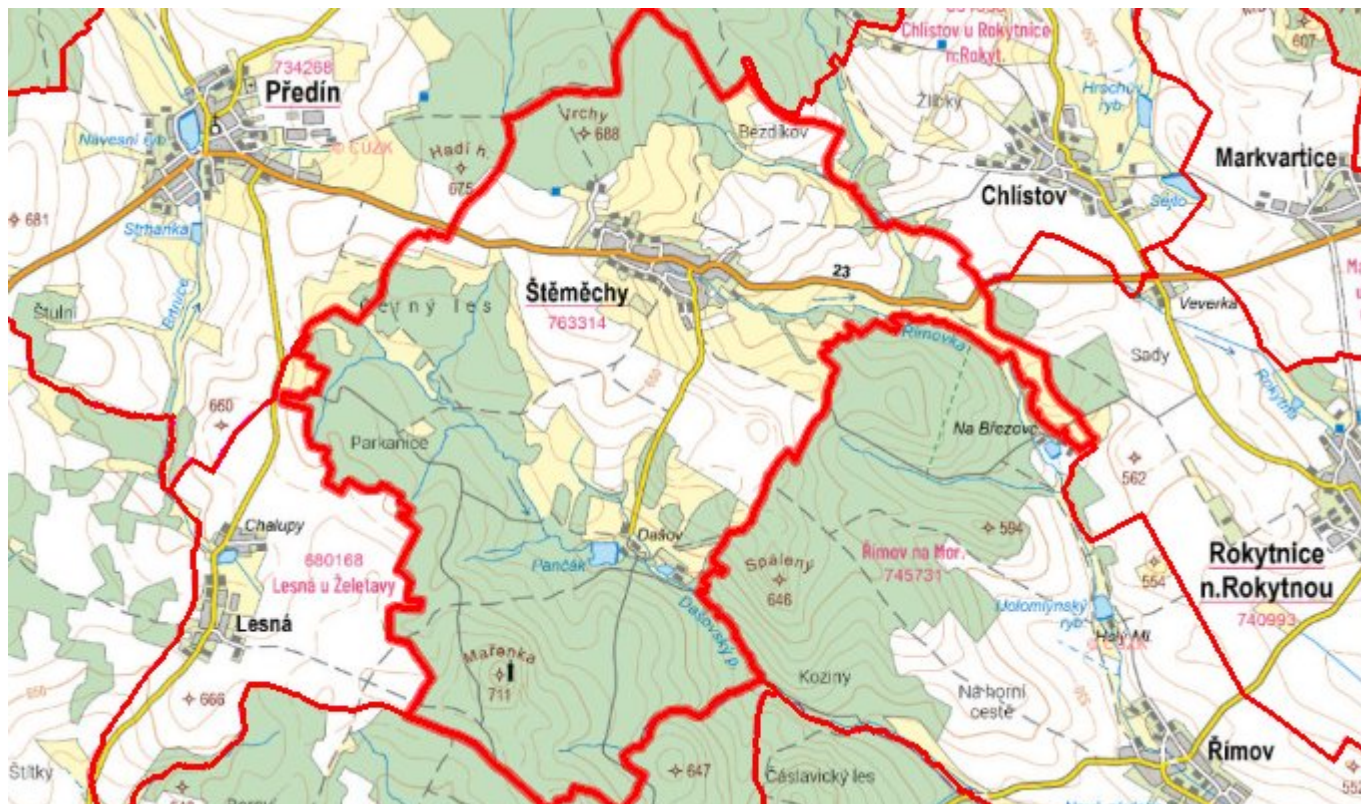
E.1 Předpokládané investiční náklady v letech 2015–2030 [tis. Kč]

Název části obce	Typ investice		
	Vodovody	Kanalizace	Celkem
Štětěchy	489,3	38 000,0	38 489,3
Obec Štětěchy celkem	489,3	38 000,0	38 489,3

E.2 Investiční náklady v letech 2001–2014 [tis. Kč]

Název části obce	Typ investice		
	Vodovody	Kanalizace	Celkem
Štětěchy	402,7	-	402,7
Obec Štětěchy celkem	402,7	-	402,7

E.3 Mapa



F. AKTUALIZACE

Datum projednání	Číslo projednání	Typ projednání	Popis
1. 1. 2022	2022	administrativní opatření	Oprava evidenčních údajů podle skutečnosti
15. 12. 2015	0646/07/2015/ZK	usnesení zastupitelstva	Schválení komplexní aktualizace PRVKUK v roce 2015. Došlo ke sjednocení karet na úroveň obce.