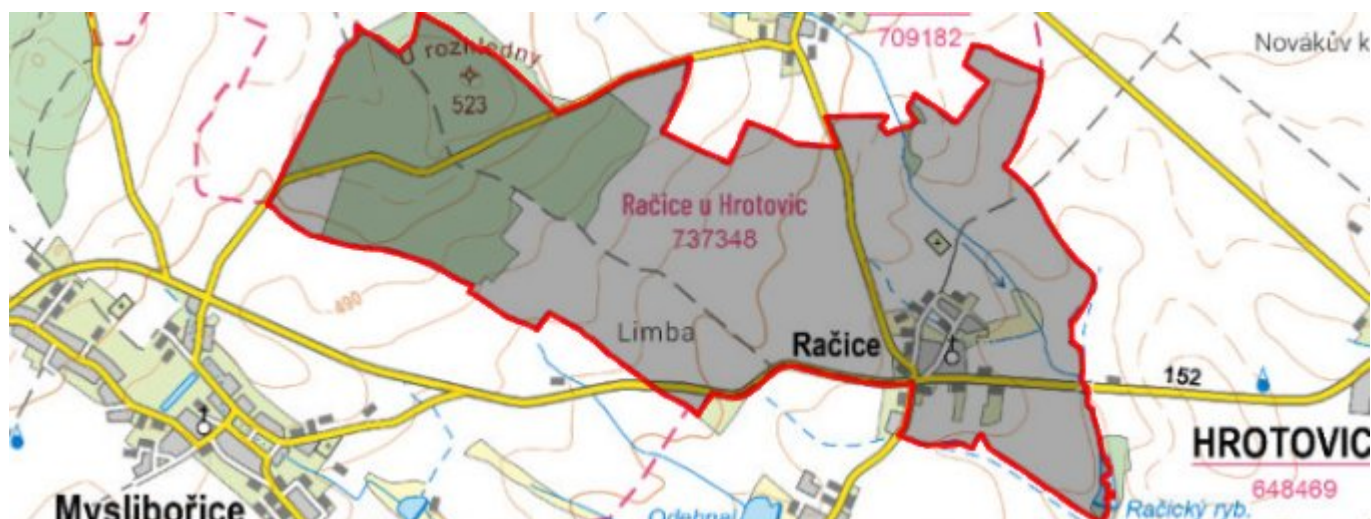


# Račice - CZ063.3710.6113.579 - stav 1. 1. 2022

## A. OBEC

### Račice

<b>Číslo obce PRVKUK</b>	579
<b>Kód obce PRVKUK</b>	CZ063.3710.6113.579
<b>Kód obce</b>	591521
<b>Číslo ORP (ČSÚ)</b> <b>Název ORP</b>	1597 (6113) Třebíč
<b>Číslo POU</b> <b>Název POU</b>	3158 Hrotovice



### Členění obce

<b>Úplný kód části obce PRVKUK</b>	<b>Název části obce</b>	<b>Kód části obce PRVKUK</b>	<b>Kód části obce RÚIAN</b>
CZ063.3710.6113.579.01	Račice	13734	137341

## B. CHARAKTERISTIKA OBCE

### B.1 Základní informace o obci

Obec Račice leží jihovýchodně od města Třebíč, ve vzdálenosti cca 16 km.

### B.2 Demografický vývoj (prognóza)

<b>Název části obce</b>	<b>Obyvatelé</b>	<b>Počet obyvatel</b>						
		<b>2002</b>	<b>2005</b>	<b>2010</b>	<b>2015</b>	<b>2020</b>	<b>2025</b>	<b>2030</b>

<b>Račice</b>	Trvale bydlící	77	77	77	77	76	75	74
	Přechodně bydlící	30	30	30	30	30	30	30
	Celkem	107	107	107	107	106	105	104

### B.3 Vývoj počtu obyvatel v obci (ČSÚ)

<b>Obec</b>
Račice

## C. VODOVODY

### C.1 Počet obyvatel připojených na vodovod

<b>Název části obce</b>	<b>Počet připojených na vodovod</b>						
	<b>2002</b>	<b>2005</b>	<b>2010</b>	<b>2015</b>	<b>2020</b>	<b>2025</b>	<b>2030</b>
<b>Račice</b>	76	76	76	74	73	72	71

### C.2 Bilanční údaje

<b>Položka</b>	<b>Jednotka</b>	<b>2002</b>	<b>2005</b>	<b>2010</b>	<b>2015</b>	<b>2020</b>	<b>2025</b>	<b>2030</b>
Průměrná potřeba vody	m <sup>3</sup> /den	6	10	15	-	-	-	-
Maximální potřeba vody	m <sup>3</sup> /den	9	14	23	-	-	-	-
Voda specifická z VVR	l/os x den	56,67	82,54	119,90	-	-	-	-
Voda specifická z VFC	l/os x den	30,90	35,30	42,60	-	-	-	-
Voda specifická z VFD	l/os x den	30,90	35,30	42,60	-	-	-	-
Voda specifická z VFO	l/os x den	0,00	0,00	0,00	-	-	-	-
Voda specifická z VNF	l/os x den	25,77	47,24	77,30	-	-	-	-

### C.4 Vodovody – popis stávajícího stavu

Obec Račice má veřejný vodovod, připojený odbočkou z dukovanské větve oblastního vodovodu Třebíč. Řídicím vodojemem je VDJ Myslibořice 1000 m<sup>3</sup> (487,0 / 482,0 m n.m.).

V roce 2014 bylo realizováno prodloužení vodovodu v délce cca 149 m.

### C.5 Vodovody – popis návrhového stavu

Vzhledem k technickému stavu části vodovodní sítě se předpokládá částečná obnova (rekonstrukce) vodovodní sítě včetně souvisejících objektů. Dále se navrhuje dostavba vodovodní sítě v lokalitách, kde dosud není

vybudována.

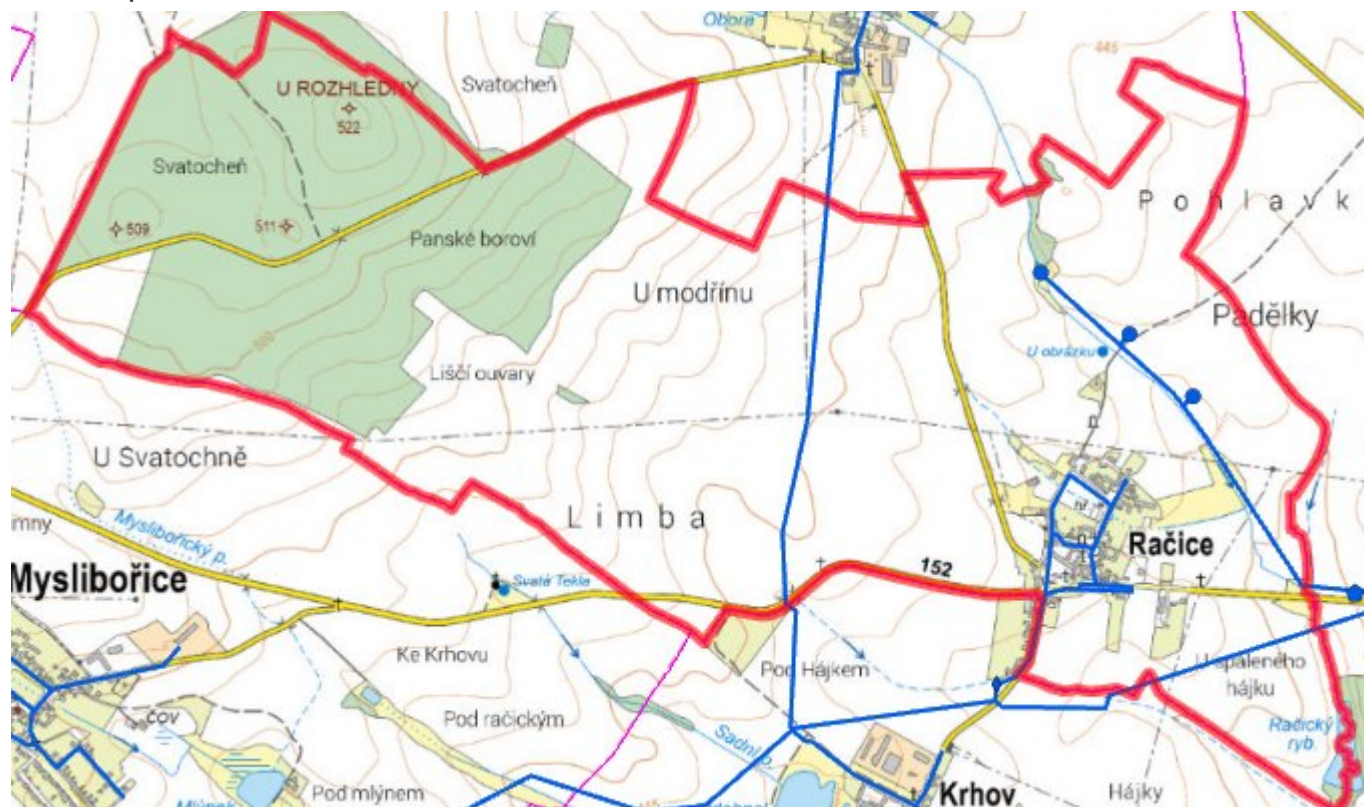
### Navrhované zdroje pitné vody

S novými zdroji se neuvažuje.

### Časový harmonogram

V oblasti zásobování pitnou vodou se pro obec Račice realizace navržených opatření předpokládá do r. 2030.

## C.7 Mapa



## D. KANALIZACE A ČOV

### D.1 Počet obyvatel připojených na kanalizaci

Název části obce	Počet připojených na kanalizaci						
	2002	2005	2010	2015	2020	2025	2030
Račice	0	0	0	0	0	0	71

### D.2 Počet obyvatel připojených na ČOV

Název části obce	Počet připojených na ČOV						
	2002	2005	2010	2015	2020	2025	2030
Račice	0	0	0	0	0	0	71

### D.3 Bilanční údaje

Položka	Jednotka	2002	2005	2010	2015	2020	2025	2030
Produkce komunálních OV	m <sup>3</sup> /den	0,00	0,00	0,00	-	-	-	-
Produkce komunálního znečištění	kg/den	0,00	0,00	0,00	-	-	-	-
Produkce průmyslových OV	m <sup>3</sup> /den	-	-	-	-	-	-	-
Produkce znečištění průmyslových OV	kg/den	-	-	-	-	-	-	-

### D.5 Kanalizace – popis stávajícího stavu

Obec nemá v současnosti vybudovanou veřejnou kanalizační síť. Odpadní vody jsou individuálně zachycovány v jímkách, nebo septických.

V obci není vybudována čistírna odpadních vod.

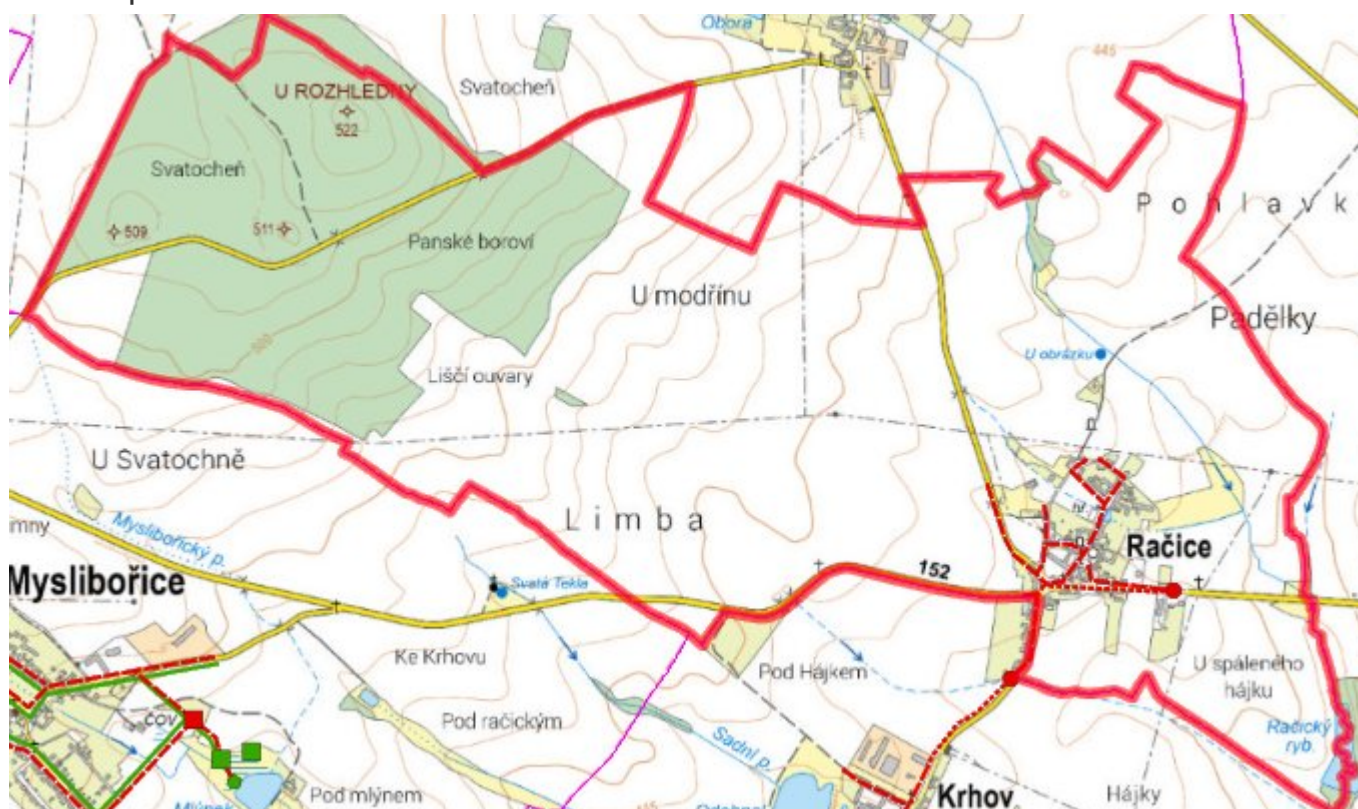
### D.6 Kanalizace – popis návrhového stavu

V obci je uvažováno s výstavbou nové splaškové kanalizace, odvádějící splaškové vody na ČOV Krhov.

#### Časový harmonogram

V oblasti odkanalizování a čištění odpadních vod se pro obec Račice realizace navrhovaných opatření předpokládá do r. 2030.

### D.7 Mapa



## E. EKONOMICKÁ ČÁST

Součástí PRVKUK není řešení problematiky imisních limitů ukazatelů přípustného znečištění povrchových vod dle přílohy 3 Nařízení vlády 61/2003 Sb. V nákladech na čistírny odpadních vod není počítáno s investicí do technologií, které zabezpečí splnění těchto limitů. Imisními limity se zabývají jednotlivé Plány povodí.

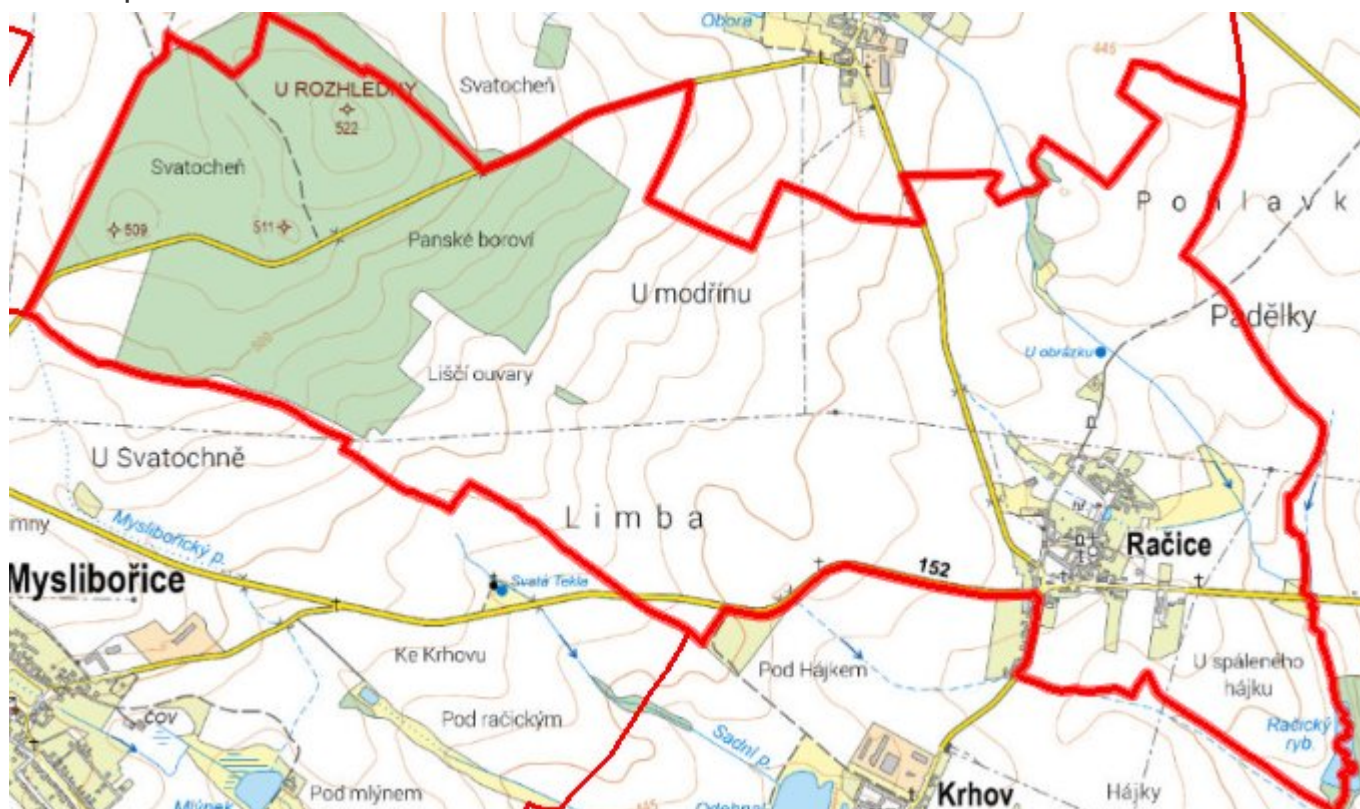
### E.1 Předpokládané investiční náklady v letech 2015–2030 [tis. Kč]

Název části obce	Typ investice		
	Vodovody	Kanalizace	Celkem
<b>Račice</b>	300,0	11 900,0	12 200,0
<b>Obec Račice celkem</b>	<b>300,0</b>	<b>11 900,0</b>	<b>12 200,0</b>

### E.2 Investiční náklady v letech 2001–2014 [tis. Kč]

Název části obce	Typ investice		
	Vodovody	Kanalizace	Celkem
<b>Račice</b>	197,9	-	197,9
<b>Obec Račice celkem</b>	<b>197,9</b>	<b>-</b>	<b>197,9</b>

### E.3 Mapa



## F. AKTUALIZACE

<b>Datum projednání</b>	<b>Číslo projednání</b>	<b>Typ projednání</b>	<b>Popis</b>
1. 1. 2022	2022	administrativní opatření	Oprava evidenčních údajů podle skutečnosti.
15. 12. 2015	0646/07/2015/ZK	usnesení zastupitelstva	Schválení komplexní aktualizace PRVKUK v roce 2015. Došlo ke sjednocení karet na úroveň obce.