

Myslibořice - CZ063.3710.6113.560 - stav 1. 1. 2022

A. OBEC

Myslibořice

Číslo obce PRVKUK	560
Kód obce PRVKUK	CZ063.3710.6113.560
Kód obce	591190
Číslo ORP (ČSÚ) Název ORP	1597 (6113) Třebíč
Číslo POU Název POU	3166 Jaroměřice nad Rokytnou



Členění obce

Úplný kód části obce PRVKUK	Název části obce	Kód části obce PRVKUK	Kód části obce RÚIAN
CZ063.3710.6113.560.01	Myslibořice	10059	100595

B. CHARAKTERISTIKA OBCE

B.1 Základní informace o obci

Obec Myslibořice leží jihovýchodně od města Třebíč, ve vzdálenosti cca 14 km. Obcí protéká Myslibořický potok. Rozsah zástavby je v rozmezí 453 - 495 m n. m.

B.2 Demografický vývoj (prognóza)

Název části obce	Obyvatelé	Počet obyvatel						
		2002	2005	2010	2015	2020	2025	2030

Myslibořice	Trvale bydlící	689	688	687	721	728	733	736
	Přechodně bydlící	50	50	50	50	50	50	50
	Celkem	739	738	737	771	778	783	786

B.3 Vývoj počtu obyvatel v obci (ČSÚ)

Obec
Myslibořice

C. VODOVODY

C.1 Počet obyvatel připojených na vodovod

Název části obce	Počet připojených na vodovod						
	2002	2005	2010	2015	2020	2025	2030
Myslibořice	664	669	677	720	727	732	735

C.2 Bilanční údaje

Položka	Jednotka	2002	2005	2010	2015	2020	2025	2030
Průměrná potřeba vody	m ³ /den	94	106	127	-	-	-	-
Maximální potřeba vody	m ³ /den	141	158	190	-	-	-	-
Voda specifická z VVR	l/os x den	115,56	121,56	136,43	-	-	-	-
Voda specifická z VFC	l/os x den	89,60	87,20	85,50	-	-	-	-
Voda specifická z VFD	l/os x den	79,40	77,10	75,50	-	-	-	-
Voda specifická z VFO	l/os x den	10,20	10,10	10,00	-	-	-	-
Voda specifická z VNF	l/os x den	25,96	34,36	50,93	-	-	-	-

C.4 Vodovody – popis stávajícího stavu

Obec Myslibořice má veřejný vodovod, připojený na vlastní věžový vodojem Myslibořice 200 m³ (528,0 / 522,0 m n.m.) plněný čerpáním z vodojemu Myslibořice 1000 m³ (487,0 / 482,0 m n.m.).

Vodovod je součástí skupinového vodovodu Biskupice, Pulkov, Radkovic, Myslibořice s napojením na dukovanskou větev oblastního vodovodu Třebíč.

C.5 Vodovody – popis návrhového stavu

Vzhledem k technickému stavu části vodovodní sítě se předpokládá částečná obnova (rekonstrukce) vodovodní sítě včetně souvisejících objektů. Dále se navrhuje dostavba vodovodní sítě v lokalitách, kde dosud není vybudována.

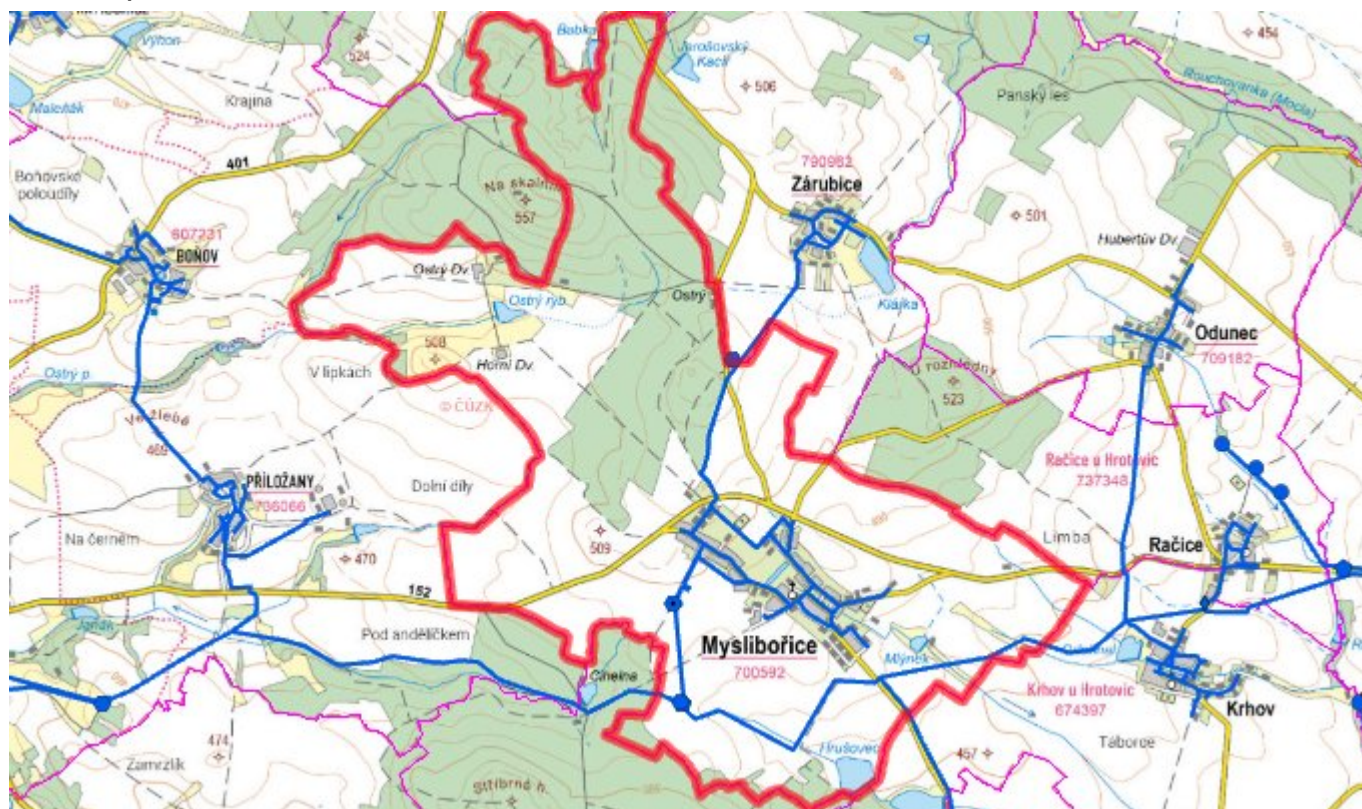
Navrhované zdroje pitné vody

S novými zdroji se neuvažuje.

Časový harmonogram

V oblasti zásobování pitnou vodou se pro obec Myslibořice realizace navrhovaných opatření předpokládá do r. 2030.

C.7 Mapa



D. KANALIZACE A ČOV

D.1 Počet obyvatel připojených na kanalizaci

Název části obce	Počet připojených na kanalizaci						
	2002	2005	2010	2015	2020	2025	2030
Myslibořice	575	575	574	574	574	574	735

D.2 Počet obyvatel připojených na ČOV

Název části obce	Počet připojených na ČOV						
	2002	2005	2010	2015	2020	2025	2030

Myslibořice	0	0	0	0	574	574	735
--------------------	---	---	---	---	-----	-----	-----

D.3 Bilanční údaje

Položka	Jednotka	2002	2005	2010	2015	2020	2025	2030
Produkce komunálních OV	m ³ /den	5,17	5,16	5,16	-	-	-	-
Produkce komunálního znečištění	kg/den	20,50	20,47	20,47	-	-	-	-
Produkce průmyslových OV	m ³ /den	-	-	-	-	-	-	-
Produkce znečištění průmyslových OV	kg/den	-	-	-	-	-	-	-

D.5 Kanalizace – popis stávajícího stavu

Obec má vybudovanou jednotnou kanalizační síť.

V roce 2015 byla realizována výstavba splaškové kanalizace v části obce v celkové délce 3075 m.

V obci je vybudována kořenová čistírna odpadních vod.

V současnosti napojené obce (místní části): Myslibořice

Nově napojené obce (místní části): nejsou

Návrhový svoz z obcí (místních částí): není

D.6 Kanalizace – popis návrhového stavu

Navrhujeme dostavbu splaškové kanalizace v lokalitách, kde dosud není vybudována. Stávající kanalizace bude sloužit jako dešťová.

V obci bude vybudována nová čistírna odpadních vod, stávající kořenová pole bude sloužit jako terciální dočištění odpadních vod.

V současnosti napojené obce (místní části): Myslibořice

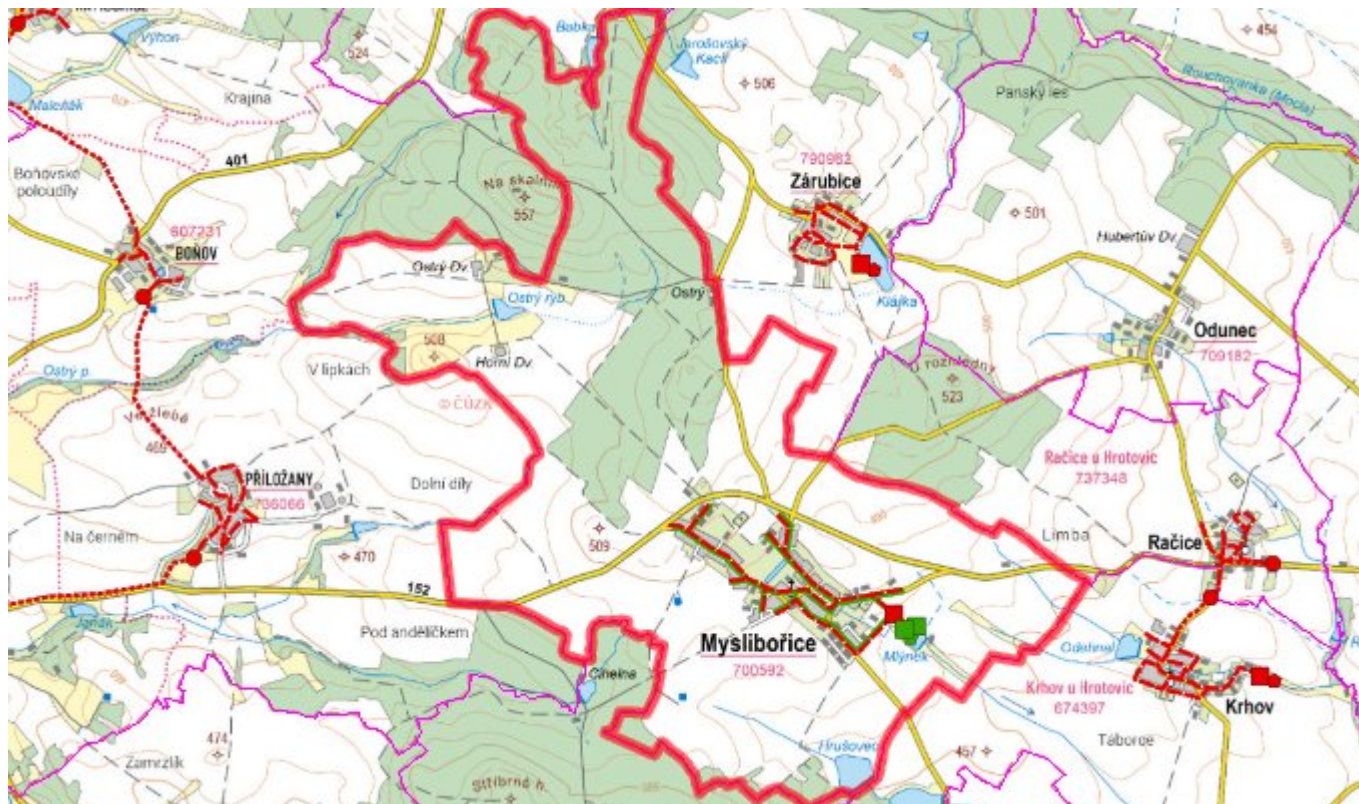
Nově napojené obce (místní části): nejsou

Návrhový svoz z obcí (místních částí): není

Časový harmonogram

V oblasti odkanalizování a čištění odpadních vod se pro obec Myslibořice realizace navrhovaných opatření předpokládá do r. 2030.

D.7 Mapa



E. EKONOMICKÁ ČÁST

Součástí PRVKUK není řešení problematiky imisních limitů ukazatelů přípustného znečištění povrchových vod dle přílohy 3 Nařízení vlády 61/2003 Sb. V nákladech na čistírny odpadních vod není počítáno s investicí do technologií, které zabezpečí splnění těchto limitů. Imisními limity se zabývají jednotlivé Plány povodí.

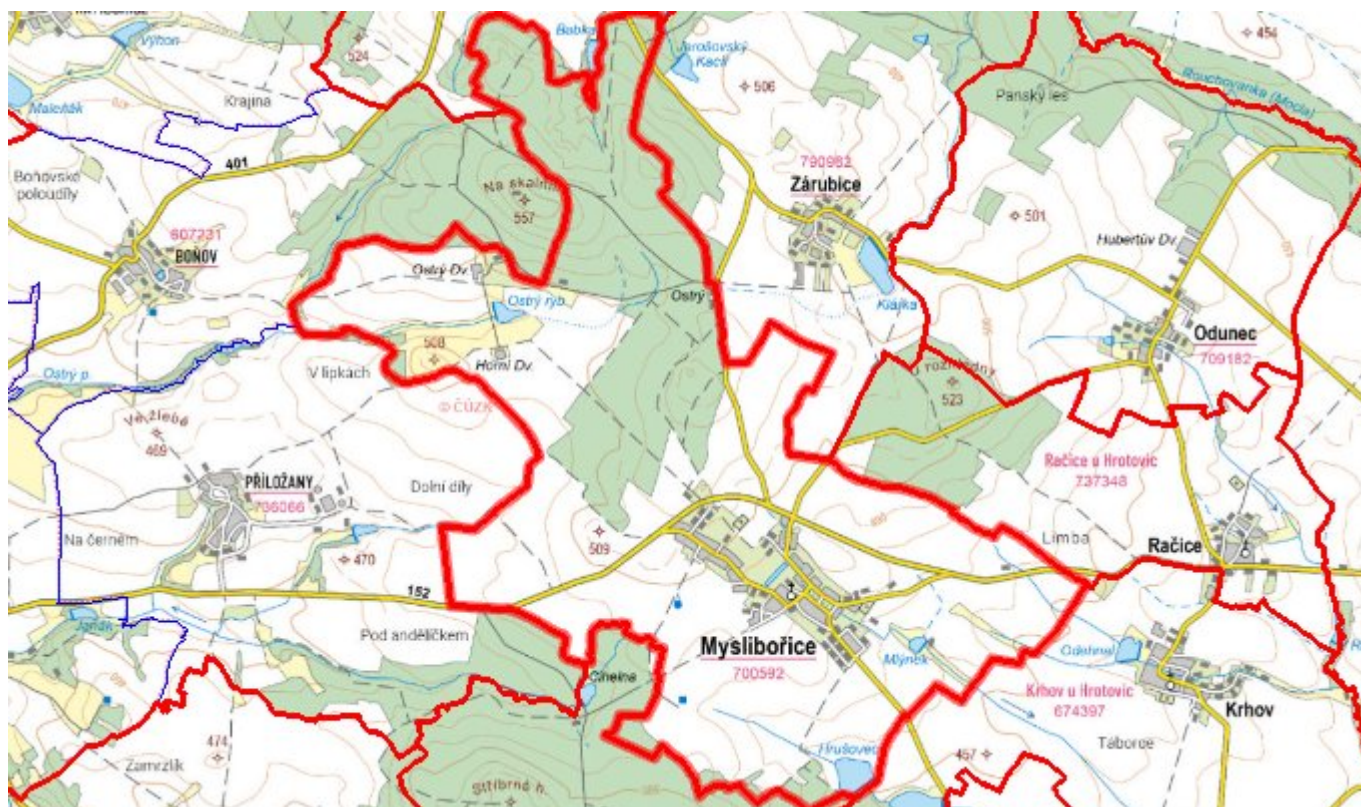
E.1 Předpokládané investiční náklady v letech 2015–2030 [tis. Kč]

Název části obce	Typ investice		
	Vodovody	Kanalizace	Celkem
Myslivořice	-	26 500,0	26 500,0
Obec Myslivořice celkem	-	26 500,0	26 500,0

E.2 Investiční náklady v letech 2001–2014 [tis. Kč]

Název části obce	Typ investice		
	Vodovody	Kanalizace	Celkem
Myslivořice	681,1	-	681,1
Obec Myslivořice celkem	681,1	-	681,1

E.3 Mapa



F. AKTUALIZACE

Datum projednání	Číslo projednání	Typ projednání	Popis
1. 1. 2022	2022	administrativní opatření	Oprava evidenčních údajů podle skutečnosti.
22. 12. 2015	167/2015	administrativní opatření	Myslibořice - splašková kanalizace v celkové délce 3075,2 m