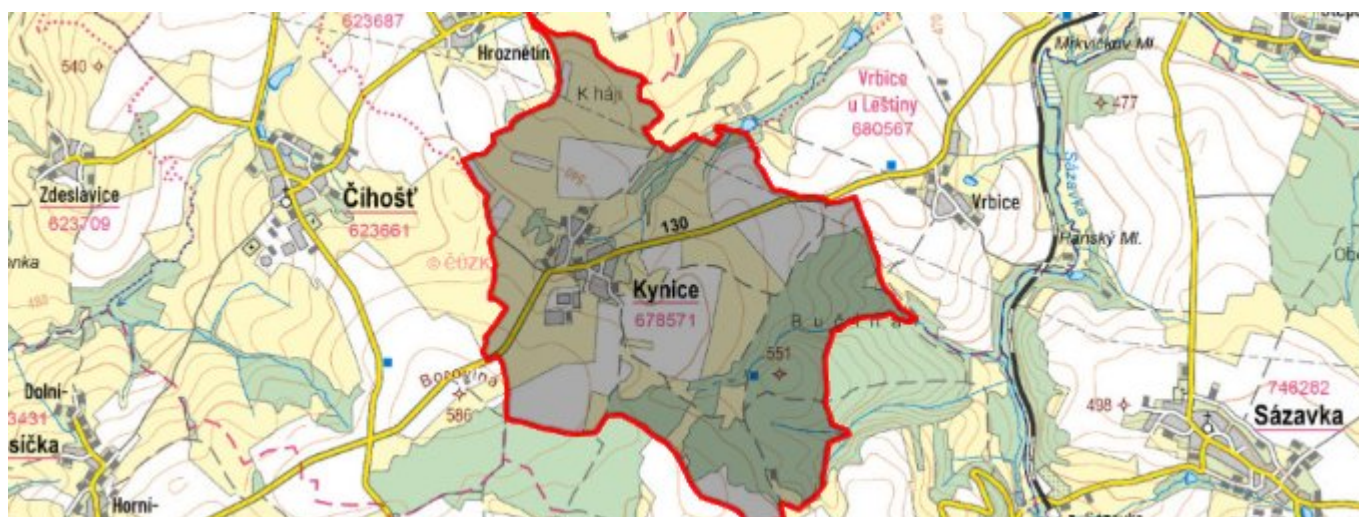


# Kynice - CZ063.3601.6111.454 - stav 1. 1. 2022

## A. OBEC

### Kynice

<b>Číslo obce PRVKUK</b>	454
<b>Kód obce PRVKUK</b>	CZ063.3601.6111.454
<b>Kód obce</b>	568970
<b>Číslo ORP (ČSÚ)</b> <b>Název ORP</b>	957 (6111) Světlá nad Sázavou
<b>Číslo POU</b> <b>Název POU</b>	2003 Ledeč nad Sázavou



### Členění obce

<b>Úplný kód části obce PRVKUK</b>	<b>Název části obce</b>	<b>Kód části obce PRVKUK</b>	<b>Kód části obce RÚIAN</b>
CZ063.3601.6111.454.01	Kynice	07857	78573

## B. CHARAKTERISTIKA OBCE

### B.1 Základní informace o obci

Obec Kynice leží na severovýchod od města Ledeč nad Sázavou. Obec nemá žádné místní části.

### B.2 Demografický vývoj (prognóza)

<b>Název části obce</b>	<b>Obyvatelé</b>	<b>Počet obyvatel</b>						
		<b>2002</b>	<b>2005</b>	<b>2010</b>	<b>2015</b>	<b>2020</b>	<b>2025</b>	<b>2030</b>

<b>Kynice</b>	Trvale bydlící	96	96	96	94	101	103	120
	Přechodně bydlící	35	35	35	35	35	35	35
	Celkem	131	131	131	129	136	138	155

### B.3 Vývoj počtu obyvatel v obci (ČSÚ)

<b>Obec</b>
Kynice

## C. VODOVODY

### C.1 Počet obyvatel připojených na vodovod

<b>Název části obce</b>	<b>Počet připojených na vodovod</b>						
	<b>2002</b>	<b>2005</b>	<b>2010</b>	<b>2015</b>	<b>2020</b>	<b>2025</b>	<b>2030</b>
<b>Kynice</b>	0	0	0	0	0	103	120

### C.2 Bilanční údaje

<b>Položka</b>	<b>Jednotka</b>	<b>2002</b>	<b>2005</b>	<b>2010</b>	<b>2015</b>	<b>2020</b>	<b>2025</b>	<b>2030</b>
Průměrná potřeba vody	m <sup>3</sup> /den	0	0	0	-	-	-	-
Maximální potřeba vody	m <sup>3</sup> /den	0	0	0	-	-	-	-
Voda specifická z VVR	l/os x den	0,00	0,00	0,00	-	-	-	-
Voda specifická z VFC	l/os x den	0,00	0,00	0,00	-	-	-	-
Voda specifická z VFD	l/os x den	0,00	0,00	0,00	-	-	-	-
Voda specifická z VFO	l/os x den	0,00	0,00	0,00	-	-	-	-
Voda specifická z VNF	l/os x den	0,00	0,00	0,00	-	-	-	-

### C.4 Vodovody – popis stávajícího stavu

Obec Kynice (538 - 558 m n.m.) není v současné době zásobena pitnou vodou z veřejného vodovodu, obyvatelé využívají ke svému zásobení soukromé zdroje, obecní studny a malé společné vodovody.

### C.5 Vodovody – popis návrhového stavu

Navrhuje se vybudování vodovodu pro veřejnou potřebu. Zdrojem vody bude nový podzemní vrt KY-1 o hloubce 60 m, který bude napojen na nově vybudovaný vodojem o objemu 20m<sup>3</sup> s úpravnou vody.

Pokud nebude zajištěna výstavba vodovodu pro veřejnou potřebu, budou vzhledem k nízkému počtu obyvatel jednotlivé domácnosti zásobovány individuálním způsobem (např. soukromé zdroje, obecní studny a malé společné vodovody).

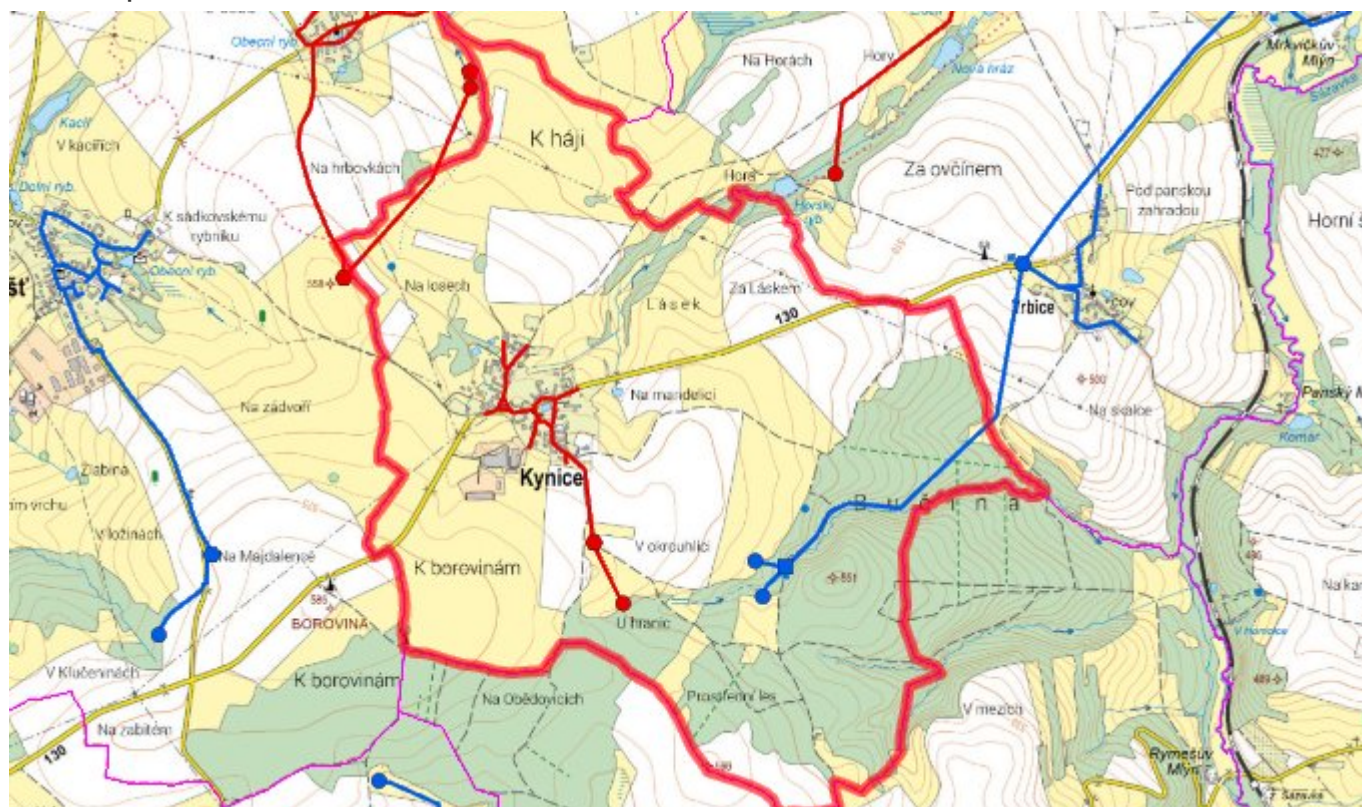
Navrhované zdroje pitné vody

S novými vodními zdroji se uvažuje.

Časový harmonogram

V oblasti zásobování pitnou vodou není pro obec Kynice navrženo k realizaci žádné opatření.

## C.7 Mapa



## D. KANALIZACE A ČOV

### D.1 Počet obyvatel připojených na kanalizaci

Název části obce	Počet připojených na kanalizaci						
	2002	2005	2010	2015	2020	2025	2030
Kynice	85	85	85	-	-	-	120

### D.2 Počet obyvatel připojených na ČOV

Název části obce	Počet připojených na ČOV						
	2002	2005	2010	2015	2020	2025	2030
Kynice	0	0	0	0	0	0	120

### D.3 Bilanční údaje

Položka	Jednotka	2002	2005	2010	2015	2020	2025	2030
Produkce komunálních OV	m <sup>3</sup> /den	0,00	0,00	0,00	-	-	-	-
Produkce komunálního znečištění	kg/den	0,00	0,00	0,00	-	-	-	-
Produkce průmyslových OV	m <sup>3</sup> /den	-	-	-	-	-	-	-
Produkce znečištění průmyslových OV	kg/den	-	-	-	-	-	-	-

### D.5 Kanalizace – popis stávajícího stavu

Obec Kynice má v současnosti částečně vybudovaný systém jednotné veřejné kanalizace. Splaškové vody z části obce odtékají po předčištění v biologických septicích do kanalizace. Zbylé odpadní vody jsou zachycovány v bezodtokých jímkách. V obci není vybudována čistírna odpadních vod.

### D.6 Kanalizace – popis návrhového stavu

Vzhledem k technickému stavu části kanalizační sítě se předpokládá částečná obnova (rekonstrukce) kanalizační sítě včetně souvisejících objektů. Dále se navrhuje dostavba kanalizační sítě v lokalitách, kde dosud není vybudována. Dále se uvažuje s výstavbou biologického rybníku.

V obci bude vybudována ČOV.

V současnosti napojené obce (místní části): nejsou

Nově napojené obce (místní části): Kynice

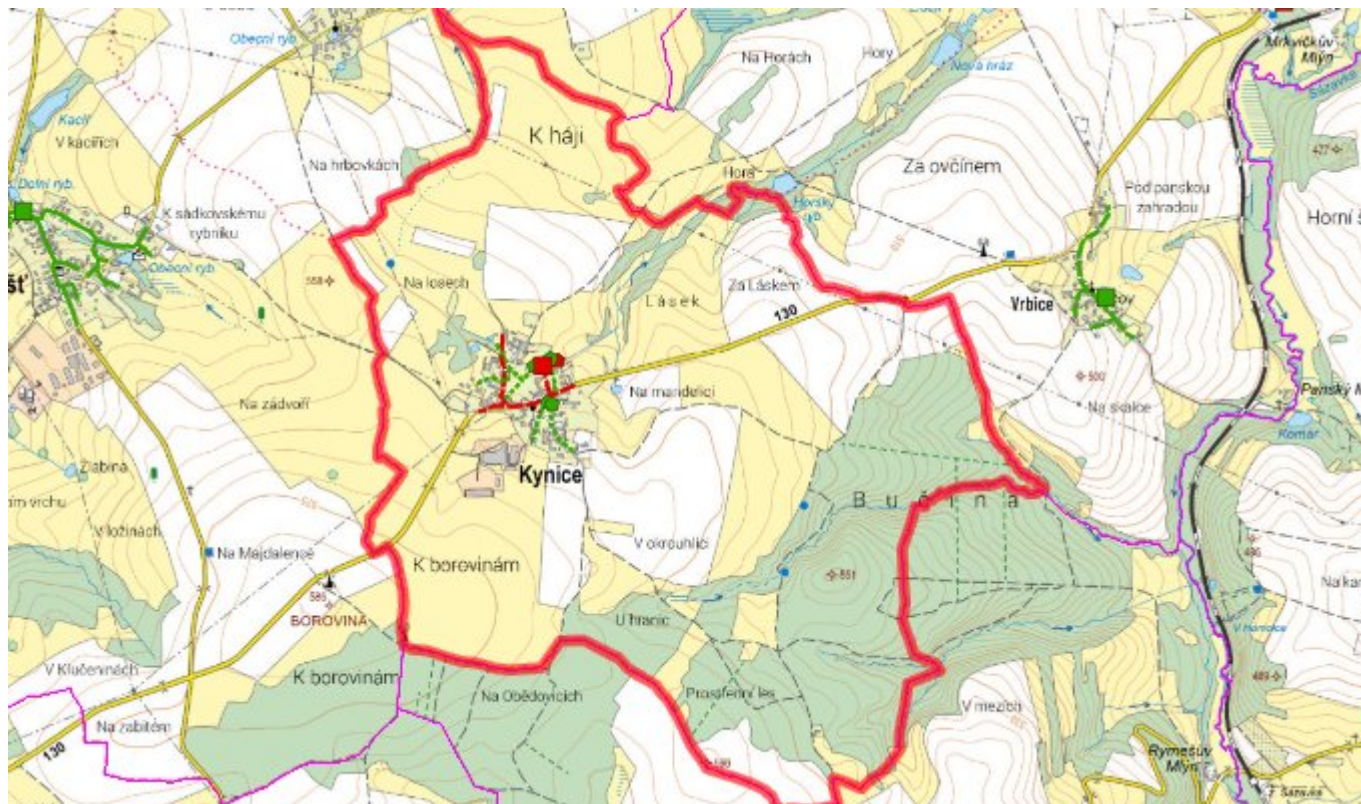
Návrhový svoz z obcí (místních částí): není

Pokud nebude zajištěna výstavba biologického rybníku, budou vzhledem k nízkému počtu obyvatel odpadní vody z jednotlivých domácností zneškodňovány individuálním způsobem (např. domovní čistírny odpadních vod, jímky na vyvážení).

Časový harmonogram

V oblasti odkanalizování a čištění odpadních vod se pro obec Kynice realizace navrhovaných opatření předpokládá do r. 2030.

### D.7 Mapa



## E. EKONOMICKÁ ČÁST

Součástí PRVKUK není řešení problematiky imisních limitů ukazatelů přípustného znečištění povrchových vod dle přílohy 3 Nařízení vlády 61/2003 Sb. V nákladech na čistírny odpadních vod není počítáno s investicemi do technologií, které zabezpečí splnění těchto limitů. Imisními limity se zabývají jednotlivé Plány povodí.

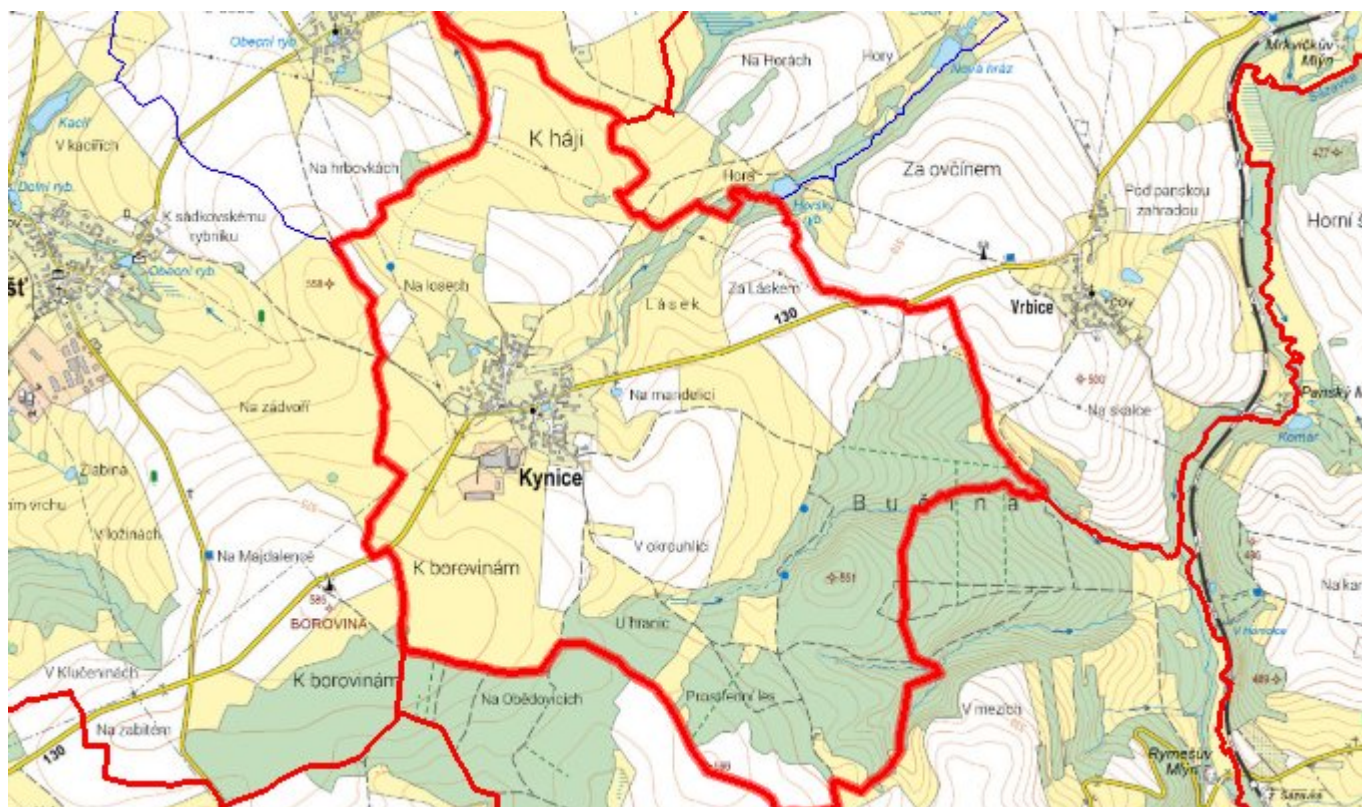
### E.1 Předpokládané investiční náklady v letech 2015–2030 [tis. Kč]

Název části obce	Typ investice		
	Vodovody	Kanalizace	Celkem
Kynice	15 000,0	8 000,0	23 000,0
<b>Obec Kynice celkem</b>	<b>15 000,0</b>	<b>8 000,0</b>	<b>23 000,0</b>

### E.2 Investiční náklady v letech 2001–2014 [tis. Kč]

Název části obce	Typ investice		
	Vodovody	Kanalizace	Celkem
Kynice	-	-	-
<b>Obec Kynice celkem</b>	<b>-</b>	<b>-</b>	<b>-</b>

### E.3 Mapa



## F. AKTUALIZACE

Datum projednání	Číslo projednání	Typ projednání	Popis
1. 1. 2022	2022	administrativní opatření	Oprava administrativního nesouladu.
15. 12. 2015	0646/07/2015/ZK	usnesení zastupitelstva	Schválení komplexní aktualizace PRVKUK v roce 2015. Došlo ke sjednocení karet na úroveň obce.