

# Kožlí - CZ063.3601.6111.452 - stav 1. 1. 2022

## A. OBEC

### Kožlí

<b>Číslo obce PRVKUK</b>	452
<b>Kód obce PRVKUK</b>	CZ063.3601.6111.452
<b>Kód obce</b>	568902
<b>Číslo ORP (ČSÚ)</b> <b>Název ORP</b>	957 (6111) Světlá nad Sázavou
<b>Číslo POU</b> <b>Název POU</b>	2003 Ledeč nad Sázavou



### Členění obce

<b>Úplný kód části obce PRVKUK</b>	<b>Název části obce</b>	<b>Kód části obce PRVKUK</b>	<b>Kód části obce RÚIAN</b>
CZ063.3601.6111.452.01	Kožlí	07208	72087
CZ063.3601.6111.452.02	Bohumilice	07207	72079
CZ063.3601.6111.452.03	Sechov	07209	72095

## B. CHARAKTERISTIKA OBCE

### B.1 Základní informace o obci

Obec Kožlí leží jihovýchodně od města Ledeč nad Sázavou. Obec má místní části Bohumilice, Kožlí a Sechov. Obec Kožlí se nachází v povodí VN Švihov.

## B.2 Demografický vývoj (prognóza)

Název části obce	Obyvatelé	Počet obyvatel						
		2002	2005	2010	2015	2020	2025	2030
Bohumilice	Trvale bydlící	156	156	156	169	172	176	178
	Přechodně bydlící	0	0	0	0	0	0	0
	Celkem	156	156	156	169	172	176	178
Kožlí	Trvale bydlící	518	517	517	531	534	537	538
	Přechodně bydlící	0	0	0	0	0	0	0
	Celkem	518	517	517	531	534	537	538
Sechov	Trvale bydlící	74	74	74	65	61	57	52
	Přechodně bydlící	0	0	0	0	0	0	0
	Celkem	74	74	74	65	61	57	52

## B.3 Vývoj počtu obyvatel v obci (ČSÚ)

Obec
Kožlí

## C. VODOVODY

### C.1 Počet obyvatel připojených na vodovod

Název části obce	Počet připojených na vodovod						
	2002	2005	2010	2015	2020	2025	2030
Bohumilice	126	127	130	100	105	105	105
Kožlí	518	517	517	531	534	537	538
Sechov	0	0	0	0	0	57	52

### C.2 Bilanční údaje

Položka	Jednotka	Název části obce	2002	2005	2010	2015	2020	2025	2030
---------	----------	------------------	------	------	------	------	------	------	------

Průměrná potřeba vody	m <sup>3</sup> /den	Bohumilice	14	17	22	-	-	-	-
		Kožlí	66	67	71	-	-	-	-
		Sechov	0	0	0	-	-	-	-
Maximální potřeba vody	m <sup>3</sup> /den	Bohumilice	21	26	34	-	-	-	-
		Kožlí	99	101	107	-	-	-	-
		Sechov	0	0	0	-	-	-	-
Voda specifická z VVR	l/os x den	Bohumilice	113,50	132,41	172,52	-	-	-	-
		Kožlí	127,70	129,80	138,20	-	-	-	-
		Sechov	0,00	0,00	0,00	-	-	-	-
Voda specifická z VFC	l/os x den	Bohumilice	113,50	110,50	108,30	-	-	-	-
		Kožlí	127,70	124,60	122,60	-	-	-	-
		Sechov	0,00	0,00	0,00	-	-	-	-
Voda specifická z VFD	l/os x den	Bohumilice	91,60	88,90	87,10	-	-	-	-
		Kožlí	104,50	101,40	99,40	-	-	-	-
		Sechov	0,00	0,00	0,00	-	-	-	-
Voda specifická z VFO	l/os x den	Bohumilice	21,90	21,60	21,20	-	-	-	-
		Kožlí	23,20	23,20	23,20	-	-	-	-
		Sechov	0,00	0,00	0,00	-	-	-	-
Voda specifická z VNF	l/os x den	Bohumilice	0,00	21,91	64,22	-	-	-	-
		Kožlí	0,00	5,20	15,60	-	-	-	-
		Sechov	0,00	0,00	0,00	-	-	-	-

## C.4 Vodovody – popis stávajícího stavu

### Místní (městská) část Bohumilice

Místní část Bohumilice (386 - 425 m n.m.) má vybudovaný veřejný vodovod, napojený přívodním řadem na vodovodní přivaděč skupinového vodovodu Želivka – Podmoklany se zdrojem VN Želivka.

### Místní (městská) část Kožlí

Místní část Kožlí (430 - 472 m n.m.) má vybudovaný veřejný vodovod (cca rok 1955), zásobovaný gravitačně z VDJ Kožlí 2 x 100 m<sup>3</sup>. Zdrojem je několik studní v prameništi Kožlí (celková vydatnost 1,8 l/s), z nichž je voda čerpána do vodojemu. Vodojem je napojen přívodním řadem i na vodovodní přivaděč skupinového vodovodu Želivka – Podmoklany se zdrojem VN Želivka (slouží jako náhradní zdroj), z něhož se voda čerpá jen v případě nedostatku v místním zdroji.

V roce 2008 byla realizována výstavba vodovodních řadů v celkové délce 252 m pro novou lokalitu rodinných domů.

V roce 2009 byla dokončena rekonstrukce vodovodu Kožlí, byla realizována výstavba vodovodních řadů v celkové délce 5377 m a výtlačný řad v celkové délce 1005 m včetně rekonstrukce úpravy vody.

V roce 2015 byl realizován vrt hloubky cca 100 m, z kterého je voda přivedena výtlačným potrubím do ÚV ve VDJ

### Místní (městská) část Sechov

Místní část Sechov (416 - 382 m n.m.) dosud nemá vybudovaný veřejný vodovod, obyvatelé využívají ke svému zásobení soukromé zdroje.

## C.5 Vodovody – popis návrhového stavu

Místní (městská) část Bohumilice

Vzhledem k technickému stavu části vodovodní sítě se předpokládá částečná obnova (rekonstrukce) vodovodní sítě včetně souvisejících objektů. Dále se navrhuje dostavba vodovodní sítě v lokalitách, kde dosud není vybudována.

Místní (městská) část Kožlí

Vzhledem k technickému stavu části vodovodní sítě se předpokládá částečná obnova (rekonstrukce) vodovodní sítě (např. přívodní řad z pramenště do čerpací stanice) včetně souvisejících objektů. Navrhuje se dostavba vodovodní sítě v lokalitách, kde dosud není vybudována.

Místní (městská) část Sechov

Místní část bude napojena na skupinový vodovod Želivka - Podmoklany z VDJ Přemelovsko 2 x 650 m<sup>3</sup> (454,00/450,00 m n.m.).

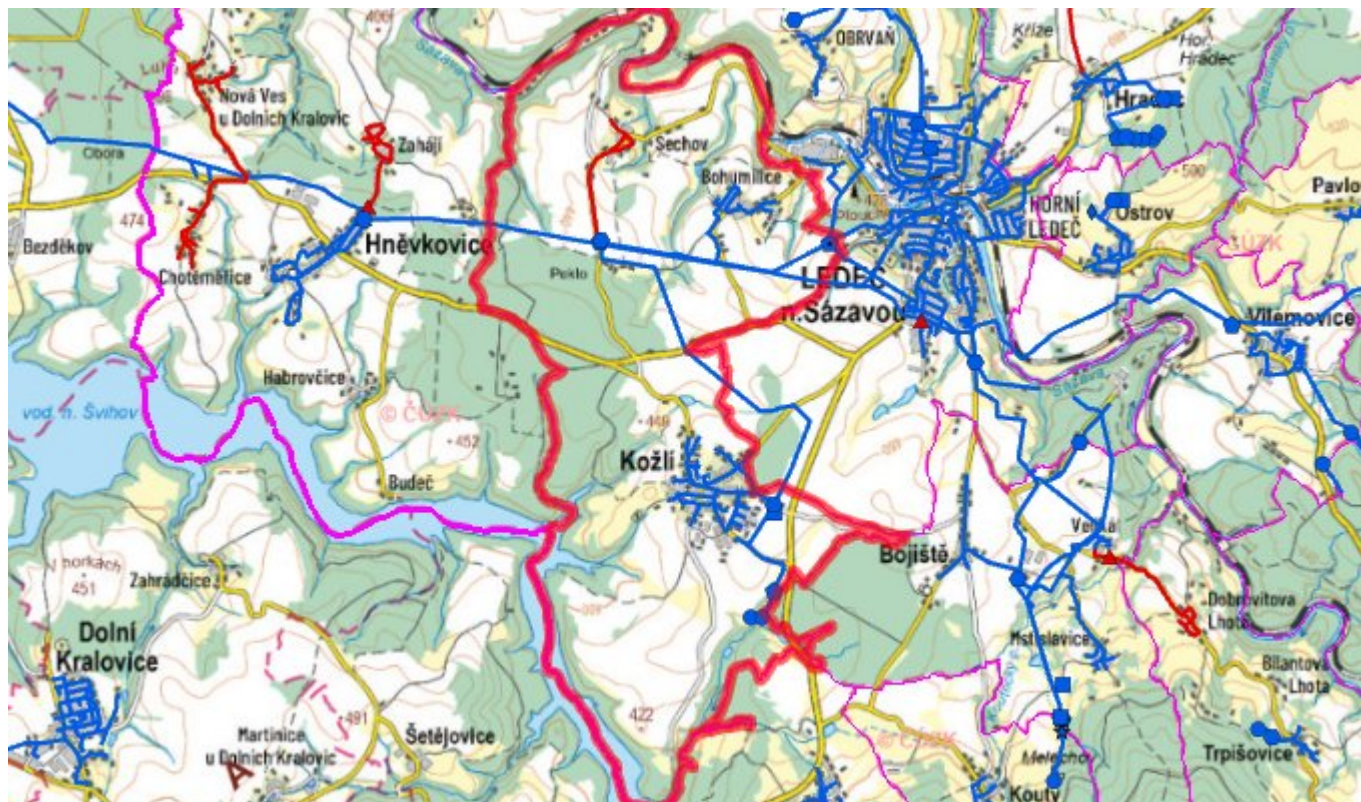
### Navrhované zdroje pitné vody

Pro místní část Sechov se uvažuje s napojením na skupinový vodovod Želivka - Podmoklany se zdroji VN Želivka a prameniště Podmoklany.

### Časový harmonogram

V oblasti zásobování pitnou vodou se pro obec Kožlí realizace navrhaných opatření předpokládá do r. 2030.

## C.7 Mapa



## D. KANALIZACE A ČOV

### D.1 Počet obyvatel připojených na kanalizaci

Název části obce	Počet připojených na kanalizaci						
	2002	2005	2010	2015	2020	2025	2030
<b>Bohumilice</b>	0	0	148	100	105	105	105
<b>Kožlí</b>	518	517	517	531	534	537	538
<b>Sechov</b>	0	0	0	-	-	-	-

## D.2 Počet obyvatel připojených na ČOV

Název části obce	Počet připojených na ČOV						
	2002	2005	2010	2015	2020	2025	2030
<b>Bohumilice</b>	0	0	0	0	0	105	105
<b>Kožlí</b>	518	517	517	531	534	537	538
<b>Sechov</b>	0	0	0	0	0	0	0

## D.3 Bilanční údaje

Položka	Jednotka	Název části obce	2002	2005	2010	2015	2020	2025	2030
Produkce komunálních OV	m <sup>3</sup> /den	Bohumilice	0,00	0,00	0,00	-	-	-	-
		Kožlí	3,89	3,88	3,88	-	-	-	-
		Sechov	0,00	0,00	0,00	-	-	-	-
Produkce komunálního znečištění	kg/den	Bohumilice	0,00	0,00	0,00	-	-	-	-
		Kožlí	15,41	15,38	15,38	-	-	-	-
		Sechov	0,00	0,00	0,00	-	-	-	-
Produkce průmyslových OV	m <sup>3</sup> /den	Bohumilice	-	-	-	-	-	-	-
		Kožlí	2,24	2,24	2,24	-	-	-	-
		Sechov	-	-	-	-	-	-	-
Produkce znečištění průmyslových OV	kg/den	Bohumilice	-	-	-	-	-	-	-
		Kožlí	3,52	3,52	3,52	-	-	-	-
		Sechov	-	-	-	-	-	-	-

## D.5 Kanalizace – popis stávajícího stavu

Místní (městská) část Bohumilice

Místní část Bohumilice nemá v současnosti vybudovaný systém veřejné kanalizace. Splaškové vody jsou po předčištění v biologických septických zaústěny do vodního toku. Zbylé odpadní jsou zachycovány v bezodtokých jímkách.

V místní části není vybudována čistírna odpadních vod.

Místní (městská) část Kožlí

Místní část Kožlí má vybudovanou jednotnou kanalizaci a ČOV. ČOV Kožlí je řešena jako mechanicko-biologická, s dočištěním vody v biologickém rybníku. Rybník je osazen zařízením na provzdušnění.

V místní části je vybudována ČOV.

V současnosti napojené obce (místní části): Kožlí

Nově napojené obce (místní části): nejsou

Návrhový svoz z obcí (místních částí): není

Místní (městská) část Sechov

Místní část Sechov nemá v současnosti vybudovaný systém veřejné kanalizace. Splaškové vody z části obce jsou po předčištění v biologických septicích zaústěny do vodního toku. Zbylé odpadní vody jsou zachycovány v bezodtokých jímkách.

V místní části není vybudována čistírna odpadních vod.

## D.6 Kanalizace – popis návrhového stavu

Místní (městská) část Bohumilice

V Bohumilicích je uvažováno s výstavbou nové oddílné kanalizace, odvádějící pouze splaškové vody. Splašky budou odváděny na ČOV Ledec nad Sázavou.

Místní (městská) část Kožlí

Vzhledem k technickému stavu části kanalizační sítě se předpokládá částečná obnova (rekonstrukce) kanalizační sítě včetně souvisejících objektů. Dále se navrhuje dostavba kanalizační sítě v lokalitách, kde dosud není vybudována.

V místní části je vybudována ČOV.

V současnosti napojené obce (místní části): Kožlí

Nově napojené obce (místní části): nejsou

Návrhový svoz z obcí (místních částí): není

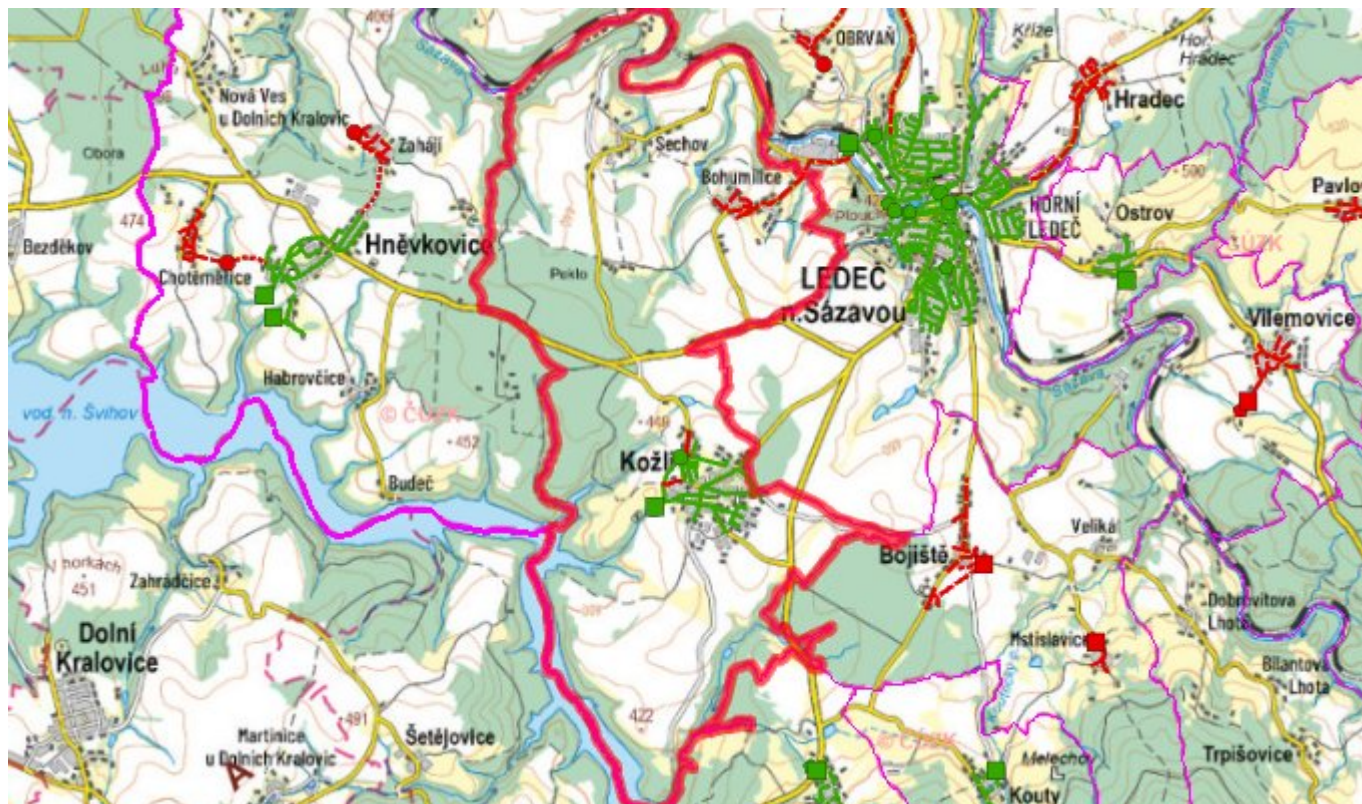
Místní (městská) část Sechov

Vzhledem k nízkému počtu obyvatel budou odpadní vody z jednotlivých domácností zneškodňovány individuálním způsobem (např. domovní čistírny odpadních vod, jímky na vyvážení).

### **Časový harmonogram**

V oblasti odkanalizování a čištění odpadních vod se pro obec Kožlí realizace navrhovaných opatření předpokládá do r. 2030.

## D.7 Mapa



## E. EKONOMICKÁ ČÁST

Součástí PRVKUK není řešení problematiky imisních limitů ukazatelů přípustného znečištění povrchových vod dle přílohy 3 Nařízení vlády 61/2003 Sb. V nákladech na čistírny odpadních vod není počítáno s investicemi do technologií, které zabezpečí splnění těchto limitů. Imisními limity se zabývají jednotlivé Plány povodí.

### E.1 Předpokládané investiční náklady v letech 2015–2030 [tis. Kč]

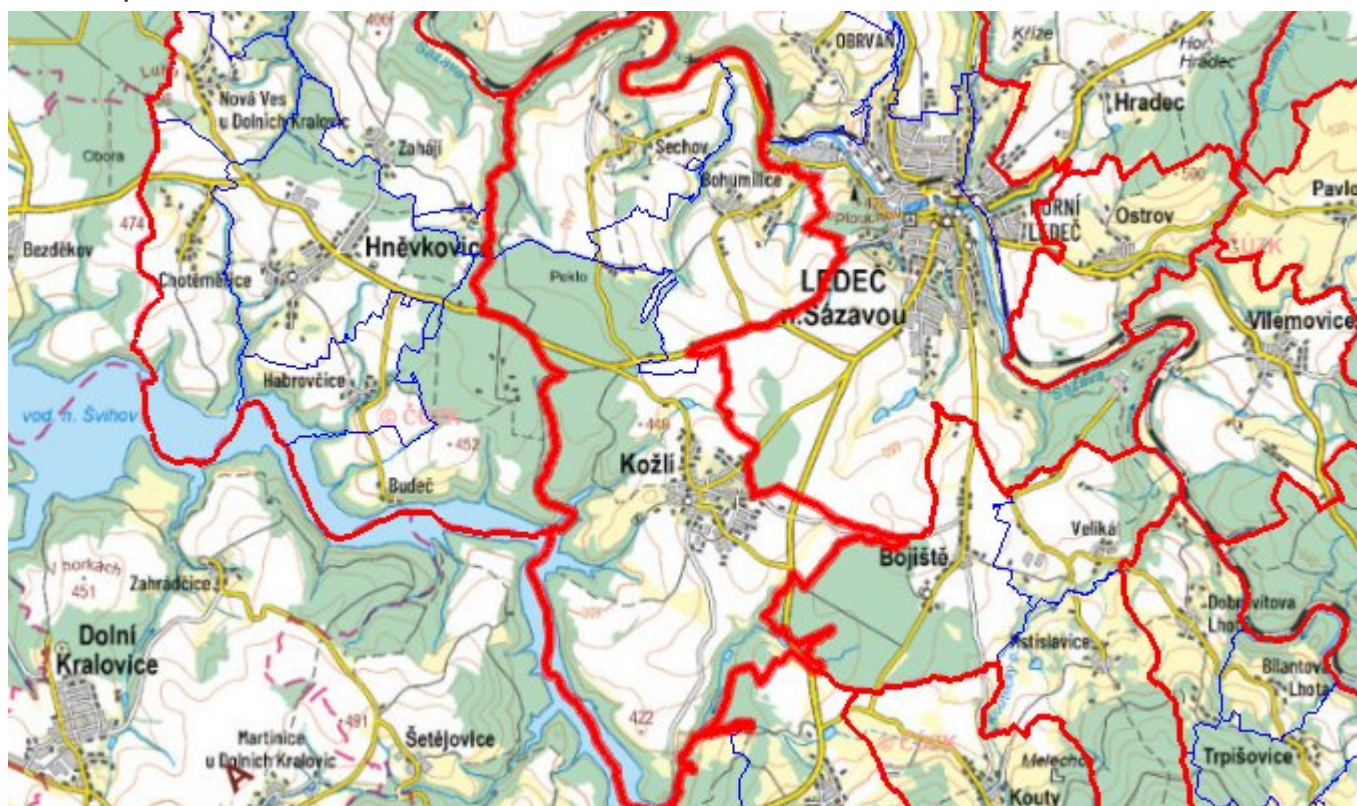
Název části obce	Typ investice		
	Vodovody	Kanalizace	Celkem
Bohumilice	-	9 000,0	9 000,0
Kožlí	-	-	-
Sechov	3 000,0	-	3 000,0
<b>Obec Kožlí celkem</b>	<b>3 000,0</b>	<b>9 000,0</b>	<b>12 000,0</b>

### E.2 Investiční náklady v letech 2001–2014 [tis. Kč]

Název části obce	Typ investice		
	Vodovody	Kanalizace	Celkem
Bohumilice	-	-	-
Kožlí	-	-	-

<b>Sechov</b>	-	-	-
<b>Obec Kožlí celkem</b>	-	-	-

### E.3 Mapa



### F. AKTUALIZACE

<b>Datum projednání</b>	<b>Číslo projednání</b>	<b>Typ projednání</b>	<b>Popis</b>
1. 1. 2022	2022	administrativní opatření	Oprava evidenčních údajů podle skutečnosti.
15. 12. 2015	0646/07/2015/ZK	usnesení zastupitelstva	Schválení komplexní aktualizace PRVKUK v roce 2015. Došlo ke sjednocení karet na úroveň obce.