

Vyskytná - CZ063.3304.6110.433 - stav 1. 1. 2022

A. OBEC

Vyskytná

Číslo obce PRVKUK	433
Kód obce PRVKUK	CZ063.3304.6110.433
Kód obce	549142
Číslo ORP (ČSÚ) Název ORP	388 (6110) Pelhřimov
Číslo POU Název POU	809 Pelhřimov



Členění obce

Úplný kód části obce PRVKUK	Název části obce	Kód části obce PRVKUK	Kód části obce RÚIAN
CZ063.3304.6110.433.01	Vyskytná	18775	187755
CZ063.3304.6110.433.02	Branišov	00935	9351
CZ063.3304.6110.433.03	Sedliště	01868	18686

B. CHARAKTERISTIKA OBCE

B.1 Základní informace o obci

Obec Vyskytná se nachází východně od města Pelhřimov ve vzdálenosti cca 10 km. Obec je tvořena třemi místními částmi Vyskytná, Branišov (2 km západně od Vyskytné) a Sedliště (2 km severozápadně od Vyskytné). Obcí protéká místní bezejmenný vodní tok a je zde Návesní rybník. Rozsah zástavby je v rozmezí 604,0 - 642,0 m n.m.

Obec Vyskytná se nachází v povodí VN Švihov.

B.2 Demografický vývoj (prognóza)

Název části obce	Obyvatelé	Počet obyvatel						
		2002	2005	2010	2015	2020	2025	2030
Branišov	Trvale bydlící	56	56	56	59	61	62	63
	Přechodně bydlící	10	10	10	21	21	21	21
	Celkem	66	66	66	80	82	83	84
Sedliště	Trvale bydlící	73	73	73	81	83	85	87
	Přechodně bydlící	10	10	10	6	6	6	6
	Celkem	83	83	83	87	89	91	93
Vyskytná	Trvale bydlící	492	491	491	567	577	587	594
	Přechodně bydlící	50	50	50	85	85	85	85
	Celkem	542	541	541	652	662	672	679

B.3 Vývoj počtu obyvatel v obci (ČSÚ)

Obec
Vyskytná

C. VODOVODY

C.1 Počet obyvatel připojených na vodovod

Název části obce	Počet připojených na vodovod						
	2002	2005	2010	2015	2020	2025	2030
Branišov	56	56	56	60	62	63	64
Sedliště	73	73	73	85	87	89	91
Vyskytná	492	491	491	594	604	614	621

C.2 Bilanční údaje

Položka	Jednotka	Název části obce	2002	2005	2010	2015	2020	2025	2030
Průměrná potřeba vody	m ³ /den	Branišov	6	7	8	-	-	-	-
		Sedliště	9	9	10	-	-	-	-
		Vyskytná	69	71	77	-	-	-	-
Maximální potřeba vody	m ³ /den	Branišov	10	11	12	-	-	-	-
		Sedliště	13	14	15	-	-	-	-
		Vyskytná	103	107	115	-	-	-	-
Voda specifická z VVR	l/os x den	Branišov	116,00	127,38	145,26	-	-	-	-
		Sedliště	121,20	128,10	139,97	-	-	-	-
		Vyskytná	140,20	146,08	156,68	-	-	-	-
Voda specifická z VFC	l/os x den	Branišov	116,00	113,40	111,70	-	-	-	-
		Sedliště	121,20	118,40	116,70	-	-	-	-
		Vyskytná	140,20	136,80	134,40	-	-	-	-
Voda specifická z VFD	l/os x den	Branišov	87,80	85,20	83,50	-	-	-	-
		Sedliště	91,90	89,10	87,40	-	-	-	-
		Vyskytná	113,60	110,20	107,80	-	-	-	-
Voda specifická z VFO	l/os x den	Branišov	28,20	28,20	28,20	-	-	-	-
		Sedliště	29,30	29,30	29,30	-	-	-	-
		Vyskytná	26,60	26,60	26,60	-	-	-	-
Voda specifická z VNF	l/os x den	Branišov	0,00	13,98	33,56	-	-	-	-
		Sedliště	0,00	9,70	23,27	-	-	-	-
		Vyskytná	0,00	9,28	22,28	-	-	-	-

C.4 Vodovody – popis stávajícího stavu

Místní (městská) část Branišov

Místní část Branišov má veřejný vodovod zásobovaný 2 kopanými studnami, které se nacházejí jižně od místní části v lesní oblasti zvané „Příhony“. Ze studní je voda svedena do odkyselovací stanice a po úpravě akumulována ve VDJ 50 m³. Z vodojemu je gravitačně zásobována obec řadem PVC DN 110 mm do rozvodné sítě ve spotřebišti, kde pokračují rozvodné řady z PVC celkové délky 1145 m. Původní vodovod z roku 1948 byl naposledy rekonstruován v roce 1972 a 1979.

Místní (městská) část Sedliště

Místní část Sedliště má veřejný vodovod zásobovaný z vodovodu Vyskytná a to napojením na akumulární jímku v prostoru čerpací stanice, která čerpá vodu z prameniště v k.ú. Branišov pro vodovod Vyskytná. Z této akumulární jímky je gravitačně zásobena místní část Sedliště potrubím PVC DN 80 délky 1840 m, které je napojeno na stávající rozvod PE 2" ve spotřebišti délky cca 900 m.

Místní (městská) část Vyskytná

Místní část Vyskytná má veřejný vodovod zásobovaný vodou ze dvou pramenišť. Původní prameniště se nachází v k.ú. Vyskytná (prameniště „Štůly“) a tvoří ho 3 studny, z nichž voda natéká gravitačně do VDJ 100 m³ a dále pak do spotřebišti, celková délka přívodního řadu je 1925 m a tento přívodní řad byl v celé délce rekonstruován v roce 2007. Druhé prameniště se nachází v k.ú. Branišov a je tvořeno rovněž 3 studnami, ze kterých voda natéká do sběrné šachty a odtud gravitačním řadem PVC DN 80 délky 565 m do čerpací a odkyselovací stanice, odkud je čerpána do VDJ výtlačným potrubím PVC DN 80 délky 1840 m. Akumulovaná voda je vedena do obce

gravitačním řadem PVC DN 100 délky 650 m. Rozvodné řady po obci mají celkovou délku cca 3 km.

C.5 Vodovody – popis návrhového stavu

Místní (městská) část Branišov

Vzhledem k technickému stavu části vodovodní sítě se předpokládá částečná obnova (rekonstrukce) vodovodní sítě včetně souvisejících objektů. Dále se navrhuje dostavba vodovodní sítě v lokalitách, kde dosud není vybudována.

Místní (městská) část Sedliště

Vzhledem k technickému stavu části vodovodní sítě se předpokládá částečná obnova (rekonstrukce) vodovodní sítě včetně souvisejících objektů. Dále se navrhuje dostavba vodovodní sítě v lokalitách, kde dosud není vybudována.

Místní (městská) část Vyskytná

Předpokládá se výstavba úpravny vody na původním prameništi Štůly z důvodu nižšího pH vody. Vzhledem k technickému stavu části vodovodní sítě se předpokládá částečná obnova (rekonstrukce) vodovodní sítě (zejména přívodního řadu) včetně souvisejících objektů (zejména prameniště). Dále se navrhuje dostavba vodovodní sítě v lokalitách, kde dosud není vybudována.

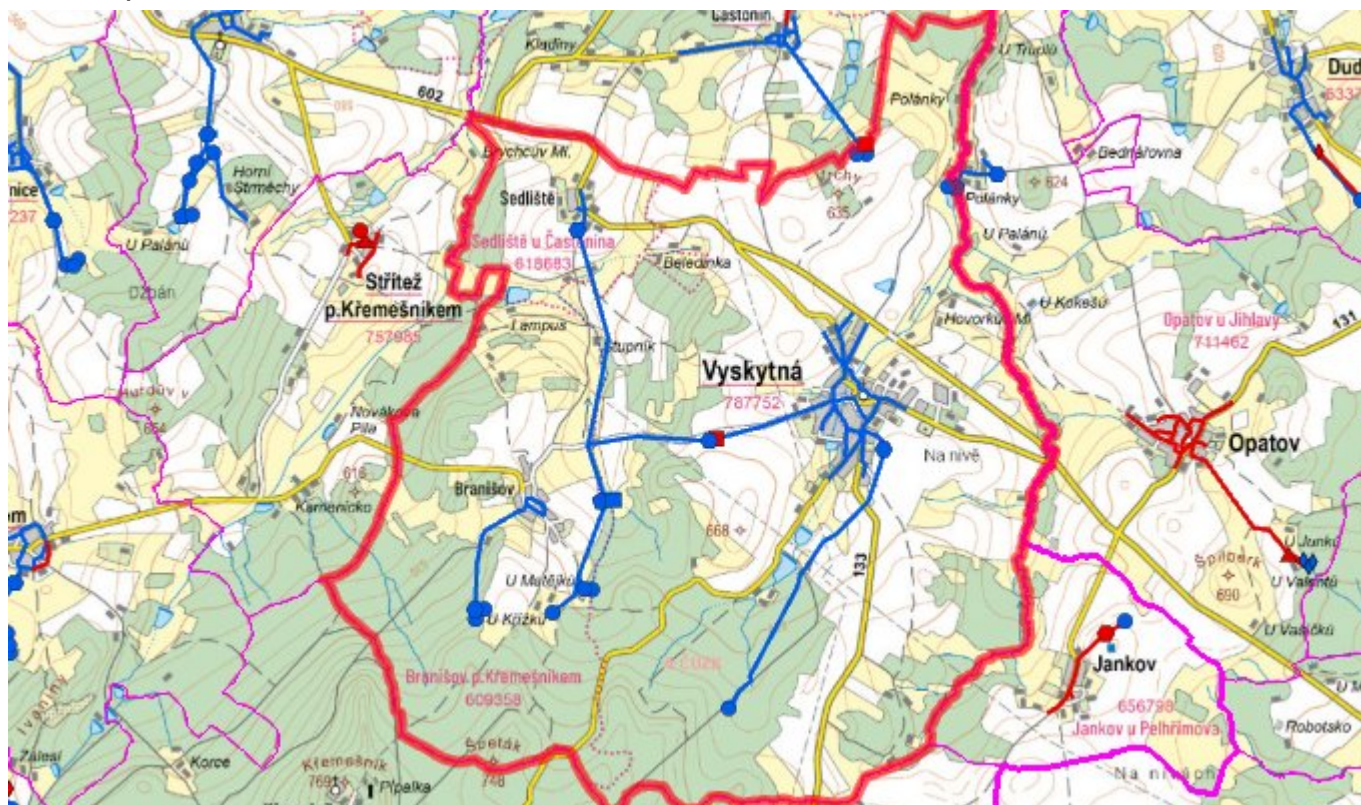
Navrhované zdroje pitné vody

S novými vodními zdroji se neuvažuje.

Časový harmonogram

V oblasti zásobování pitnou vodou se pro obec Vyskytná realizace navrhovaných opatření předpokládá do r. 2030.

C.7 Mapa



D. KANALIZACE A ČOV

D.1 Počet obyvatel připojených na kanalizaci

Název části obce	Počet připojených na kanalizaci						
	2002	2005	2010	2015	2020	2025	2030
Branišov	0	0	0	0	0	83	84
Sedliště	0	0	0	0	0	79	81
Vyskytná	542	541	541	594	604	614	621

D.2 Počet obyvatel připojených na ČOV

Název části obce	Počet připojených na ČOV						
	2002	2005	2010	2015	2020	2025	2030
Branišov	0	0	0	0	0	83	84
Sedliště	0	0	0	0	0	79	81
Vyskytná	542	541	541	594	604	614	621

D.3 Bilanční údaje

Položka	Jednotka	Název části obce	2002	2005	2010	2015	2020	2025	2030
Produkce komunálních OV	m ³ /den	Branišov	0,00	0,00	0,00	-	-	-	-
		Sedliště	0,00	0,00	0,00	-	-	-	-
		Vyskytná	3,69	3,68	3,68	-	-	-	-
Produkce komunálního znečištění	kg/den	Branišov	0,00	0,00	0,00	-	-	-	-
		Sedliště	0,00	0,00	0,00	-	-	-	-
		Vyskytná	14,64	14,61	14,61	-	-	-	-
Produkce průmyslových OV	m ³ /den	Branišov	-	-	-	-	-	-	-
		Sedliště	-	-	-	-	-	-	-
		Vyskytná	-	-	-	-	-	-	-
Produkce znečištění průmyslových OV	kg/den	Branišov	-	-	-	-	-	-	-
		Sedliště	-	-	-	-	-	-	-
		Vyskytná	-	-	-	-	-	-	-

D.5 Kanalizace – popis stávajícího stavu

Místní (městská) část Branišov

V místní části Branišov žije v současnosti 55 trvale bydlících obyvatel. Příležitostně se počet obyvatel zvyšuje o 39 rekreatantů. V místní části je jednotná kanalizace, jejíž celková délka činí cca 1075 m a byla vybudována z mělce uložených betonových trub DN 300 - 500 mm. Odpadní vody jsou vypouštěny přes domovní septiky

kanalizací do vodního toku. Kanalizace má jedno povodí a je zaústěna jedinou výústí do pravostranného přítoku Kladinského potoka.

Místní (městská) část Sedliště

V místní části Sedliště žije v současnosti 79 trvale bydlících obyvatel. V místní části je jednotná kanalizace, jejíž celková délka činí cca 1385 m a byla vybudována z mělce uložených betonových trub DN 300 - 500 mm. Odpadní vody jsou vypouštěny přes domovní septiky kanalizací do vodního toku. Kanalizace má jedno povodí a je zaústěna jedinou výústí do zatrubněného vodního toku přítoku Kladinského potoka.

Místní (městská) část Vyskytná

V místní části Vyskytná žije v současnosti 574 trvale bydlících obyvatel, z nichž je na stávající oddílnou splaškovou kanalizaci napojena většina obyvatel. Splašková kanalizace je délky cca 4900 m, na jejíž stavbu byly použity roury z PVC DN 200 až DN 300 mm. Celá kanalizační síť tvoří jedno povodí a je vyústěna na mechanicko-biologickou ČOV pro 612 EO z roku 2013. Odpadní vody odtékají po vyčištění do místní bezejmenného vodního toku zaústěného do Jankovského potoka.

V místní části je vybudována ČOV pro 612 EO.

V současnosti napojené obce (místní části): Vyskytná

Nově napojené obce (místní části): nejsou

Návrhový svaz z obcí (místních částí): není

D.6 Kanalizace – popis návrhového stavu

Místní (městská) část Branišov

Předpokládá se výstavba splaškové kanalizace a čistírny odpadních vod.

V místní části bude vybudována ČOV.

V současnosti napojené obce (místní části): nejsou

Nově napojené obce (místní části): Branišov

Návrhový svaz z obcí (místních částí): není

Pokud nebude zajištěna výstavba čistírny odpadních vod, budou vzhledem k nízkému počtu obyvatel odpadní vody z jednotlivých domácností zneškodňovány individuálním způsobem (např. domovní čistírny odpadních vod, jímky na vyvážení).

Místní (městská) část Sedliště

Předpokládá se výstavba splaškové kanalizace a čistírny odpadních vod.

V místní části bude vybudována ČOV.

V současnosti napojené obce (místní části): nejsou

Nově napojené obce (místní části): Sedliště

Návrhový svaz z obcí (místních částí): není

Pokud nebude zajištěna výstavba čistírny odpadních vod, budou vzhledem k nízkému počtu obyvatel odpadní vody z jednotlivých domácností zneškodňovány individuálním způsobem (např. domovní čistírny odpadních vod, jímky na vyvážení).

Místní (městská) část Vyskytná

Vzhledem k technickému stavu části kanalizační sítě se předpokládá částečná obnova (rekonstrukce) kanalizační sítě včetně souvisejících objektů. Dále se navrhuje dostavba kanalizační sítě v lokalitách, kde dosud není vybudována.

V místní části je vybudována ČOV.

V současnosti napojené obce (místní části): Vyskytná

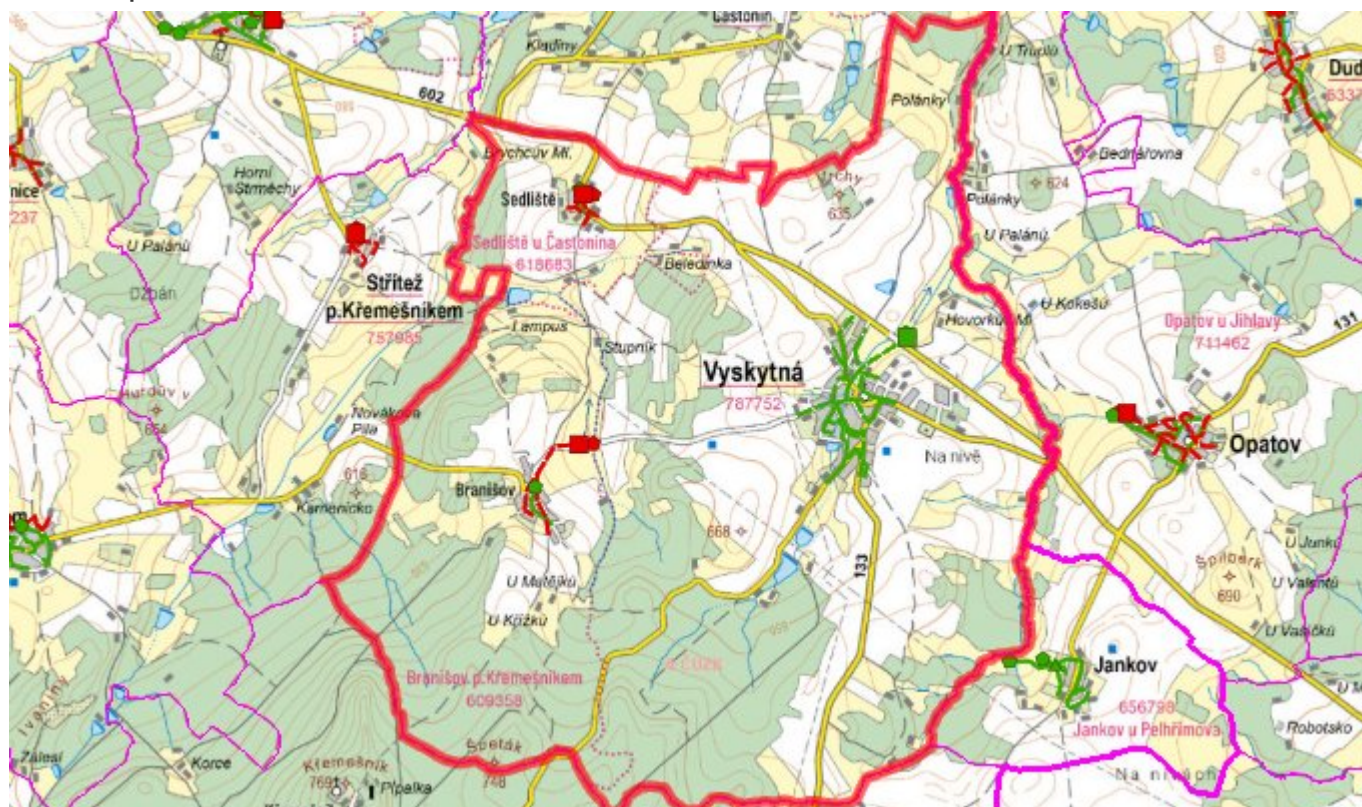
Nově napojené obce (místní části): nejsou

Návrhový svaz z obcí (místních částí): není

Časový harmonogram

V oblasti odkanalizování a čištění odpadních vod se pro obec Vyskytná realizace navrhaných opatření předpokládá do r. 2030.

D.7 Mapa



E. EKONOMICKÁ ČÁST

Součástí PRVKUK není řešení problematiky imisních limitů ukazatelů přípustného znečištění povrchových vod dle přílohy 3 Nařízení vlády 61/2003 Sb. V nákladech na čistírny odpadních vod není počítáno s investicí do technologií, které zabezpečí splnění těchto limitů. Imisními limity se zabývají jednotlivé Plány povodí.

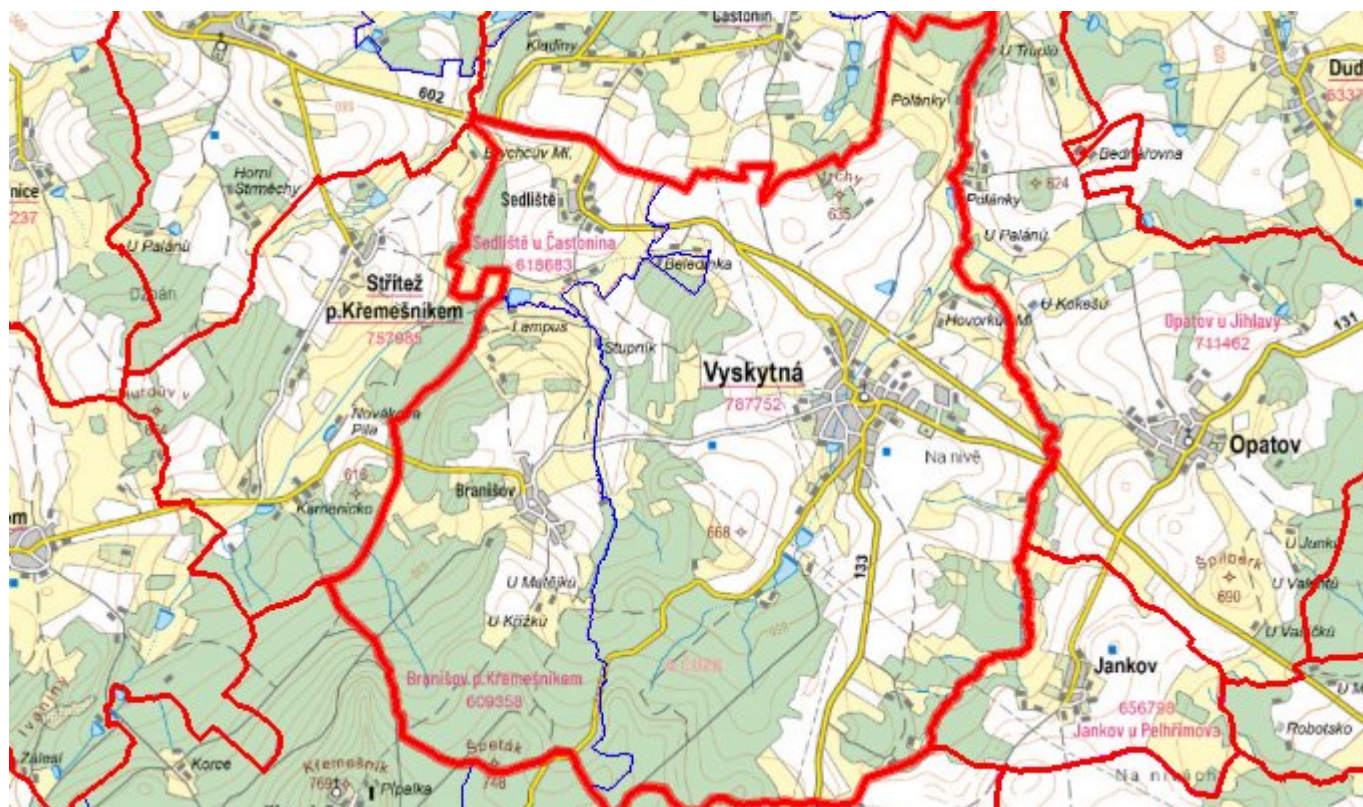
E.1 Předpokládané investiční náklady v letech 2015–2030 [tis. Kč]

Název části obce	Typ investice		
	Vodovody	Kanalizace	Celkem
Branišov	3 100,0	3 600,0	6 700,0
Sedliště	1 100,0	4 300,0	5 400,0
Vyskytná	3 900,0	6 400,0	10 300,0
Obec Vyskytná celkem	8 100,0	14 300,0	22 400,0

E.2 Investiční náklady v letech 2001–2014 [tis. Kč]

Název části obce	Typ investice		
	Vodovody	Kanalizace	Celkem
Branišov	-	-	-
Sedliště	-	-	-
Vyskytná	-	-	-
Obec Vyskytná celkem	-	-	-

E.3 Mapa



F. AKTUALIZACE

Datum projednání	Číslo projednání	Typ projednání	Popis
1. 1. 2022	2022	administrativní opatření	Administrativní změna - oprava statistických údajů.
15. 12. 2015	0646/07/2015/ZK	usnesení zastupitelstva	Schválení komplexní aktualizace PRVKUK v roce 2015. Došlo ke sjednocení karet na úroveň obce.