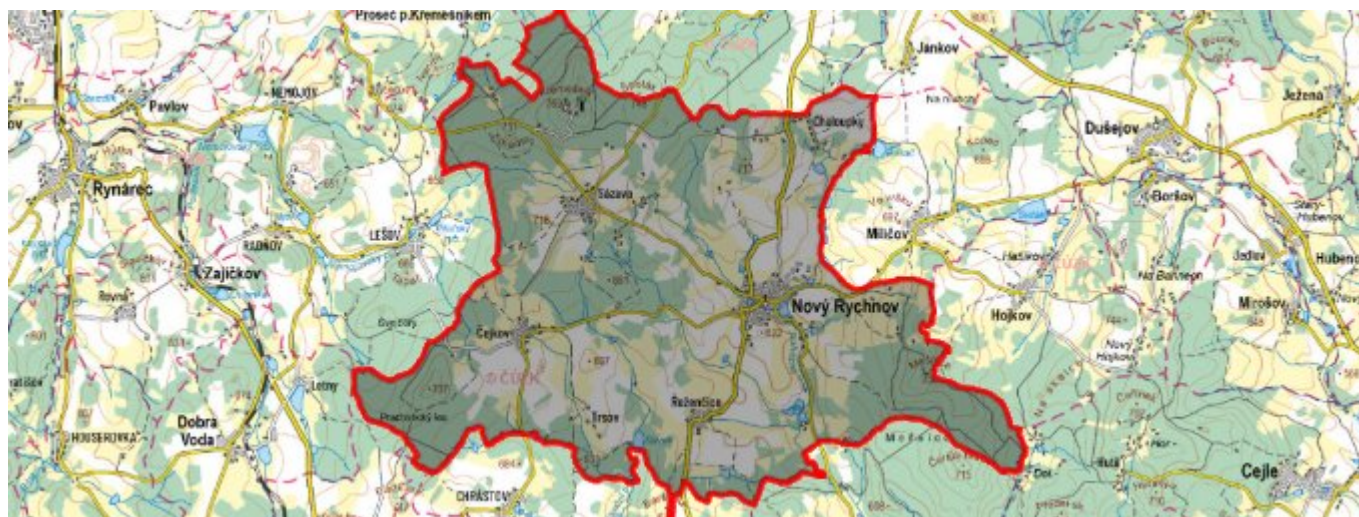


Nový Rychnov - CZ063.3304.6110.408 - stav 1. 1. 2022

A. OBEC

Nový Rychnov

Číslo obce PRVKUK	408
Kód obce PRVKUK	CZ063.3304.6110.408
Kód obce	548464
Číslo ORP (ČSÚ) Název ORP	388 (6110) Pelhřimov
Číslo POU Název POU	809 Pelhřimov



Členění obce

Úplný kód části obce PRVKUK	Název části obce	Kód části obce PRVKUK	Kód části obce RÚIAN
CZ063.3304.6110.408.01	Nový Rychnov	10788	107883
CZ063.3304.6110.408.02	Čejkov	01898	18988
CZ063.3304.6110.408.03	Chaloupky	10787	107875
CZ063.3304.6110.408.04	Křemešník	14620	146200
CZ063.3304.6110.408.05	Řeženčice	14543	145432
CZ063.3304.6110.408.06	Sázava	14621	146218
CZ063.3304.6110.408.07	Trsov	40440	404403

B. CHARAKTERISTIKA OBCE

B.1 Základní informace o obci

Městys Nový Rychnov se nachází jihovýchodně od města Pelhřimov ve vzdálenosti cca 13 km. Městys je tvořen sedmi místními částmi Nový Rychnov, Čejkov (3 km východně od Nového Rychnova), Chaloupky (2 km severně od Nového Rychnova), Křemešník (4 km severozápadně od Nového Rychnova), Řeženice (2 km jižně od Nového Rychnova), Sázava (2 km severozápadně od Nového Rychnova) a Trsov (2 km jihozápadně od Nového Rychnova). Městysem protéká vodní tok Rohozná. Rozsah zástavby je v rozmezí 594,0 – 620,0 m n.m. Části městyse Sázava a Křemešník se nachází v OP VN Švihov.

B.2 Demografický vývoj (prognóza)

Název části obce	Obyvatelé	Počet obyvatel						
		2002	2005	2010	2015	2020	2025	2030
Čejkov	Trvale bydlící	63	63	63	63	63	63	63
	Přechodně bydlící	20	20	20	20	20	20	20
	Celkem	83	83	83	83	83	83	83
Chaloupky	Trvale bydlící	17	17	17	18	17	17	16
	Přechodně bydlící	5	5	5	10	10	10	10
	Celkem	22	22	22	28	27	27	26
Křemešník	Trvale bydlící	6	6	6	5	5	5	5
	Přechodně bydlící	5	5	5	4	4	4	4
	Celkem	11	11	11	9	9	9	9
Nový Rychnov	Trvale bydlící	665	664	663	738	747	755	760
	Přechodně bydlící	40	40	40	50	50	50	50
	Celkem	705	704	703	788	797	805	810
Řeženice	Trvale bydlící	63	63	63	49	43	38	33
	Přechodně bydlící	15	15	15	10	10	15	15
	Celkem	78	78	78	59	53	53	48
Sázava	Trvale bydlící	140	140	140	134	127	119	112
	Přechodně bydlící	35	35	35	30	30	30	30
	Celkem	175	175	175	164	157	149	142

Trsov	Trvale bydlící	3	3	3	3	3	3	2
	Přechodně bydlící	5	5	5	8	8	8	8
	Celkem	8	8	8	11	11	11	10

B.3 Vývoj počtu obyvatel v obci (ČSÚ)

Obec
Nový Rychnov

C. VODOVODY

C.1 Počet obyvatel připojených na vodovod

Název části obce	Počet připojených na vodovod						
	2002	2005	2010	2015	2020	2025	2030
Čejkov	49	50	52	49	49	49	49
Chaloupky	0	0	0	0	0	0	0
Křemešník	0	0	0	0	0	0	0
Nový Rychnov	664	664	663	800	800	800	800
Řeženčice	63	64	66	52	46	46	41
Sázava	140	140	140	120	115	115	115
Trsov	0	0	0	0	0	0	0

C.2 Bilanční údaje

Položka	Jednotka	Název části obce	2002	2005	2010	2015	2020	2025	2030
Průměrná potřeba vody	m ³ /den	Čejkov	7	9	10	-	-	-	-
		Chaloupky	0	0	0	-	-	-	-
		Křemešník	0	0	0	-	-	-	-
		Nový Rychnov	102	102	102	-	-	-	-
		Řeženčice	18	20	23	-	-	-	-
		Sázava	0	0	0	-	-	-	-
		Trsov							

Maximální potřeba vody	m ³ /den	Čejkov	11	13	16	-	-	-	-
		Chaloupky	0	0	0	-	-	-	-
		Křemešník	0	0	0	-	-	-	-
		Nový	153	152	153	-	-	-	-
		Rychnov	14	16	19	-	-	-	-
		Řeženčice	27	30	35	-	-	-	-
		Sázava	0	0	0	-	-	-	-
		Trsov							
Voda specifická z VVR	l/os x den	Čejkov	151,90	169,28	200,16	-	-	-	-
		Chaloupky	0,00	0,00	0,00	-	-	-	-
		Křemešník	0,00	0,00	0,00	-	-	-	-
		Nový	154,00	152,59	153,64	-	-	-	-
		Rychnov	152,90	167,82	183,32	-	-	-	-
		Řeženčice	127,40	139,67	166,52	-	-	-	-
		Sázava	0,00	0,00	0,00	-	-	-	-
		Trsov							
Voda specifická z VFC	l/os x den	Čejkov	151,90	147,70	137,90	-	-	-	-
		Chaloupky	0,00	0,00	0,00	-	-	-	-
		Křemešník	0,00	0,00	0,00	-	-	-	-
		Nový	154,00	150,30	147,90	-	-	-	-
		Rychnov	152,90	148,60	138,60	-	-	-	-
		Řeženčice	127,40	124,50	121,00	-	-	-	-
		Sázava	0,00	0,00	0,00	-	-	-	-
		Trsov							
Voda specifická z VFD	l/os x den	Čejkov	114,90	111,50	103,00	-	-	-	-
		Chaloupky	0,00	0,00	0,00	-	-	-	-
		Křemešník	0,00	0,00	0,00	-	-	-	-
		Nový	125,40	121,70	119,20	-	-	-	-
		Rychnov	115,60	112,20	103,50	-	-	-	-
		Řeženčice	98,20	95,30	91,80	-	-	-	-
		Sázava	0,00	0,00	0,00	-	-	-	-
		Trsov							
Voda specifická z VFO	l/os x den	Čejkov	37,00	36,20	34,90	-	-	-	-
		Chaloupky	0,00	0,00	0,00	-	-	-	-
		Křemešník	0,00	0,00	0,00	-	-	-	-
		Nový	28,60	28,60	28,70	-	-	-	-
		Rychnov	37,30	36,40	35,10	-	-	-	-
		Řeženčice	29,20	29,20	29,20	-	-	-	-
		Sázava	0,00	0,00	0,00	-	-	-	-
		Trsov							
Voda specifická z VNF	l/os x den	Čejkov	0,00	21,58	62,26	-	-	-	-
		Chaloupky	0,00	0,00	0,00	-	-	-	-
		Křemešník	0,00	0,00	0,00	-	-	-	-
		Nový	0,00	2,29	5,74	-	-	-	-
		Rychnov	0,00	19,22	44,72	-	-	-	-
		Řeženčice	0,00	15,17	45,52	-	-	-	-
		Sázava	0,00	0,00	0,00	-	-	-	-
		Trsov							

C.4 Vodovody – popis stávajícího stavu

Místní (městská) část Čejkov

Část městyse má veřejný vodovod. Prameniště vodovodu Čejkov se nachází severně od části městyse ve vzdálenosti 1 km. Jedná se o 3 pramenní vývěry, které jsou jímány 3 kopanými studnami (hloubky 2,5 – 3 m, průměr 1500 mm). Ze studní je voda gravitačně svedena do zemního železobetonového VDJ 100 m³ potrubím PVC DN 100 mm délky 150 m. Z VDJ je gravitačně zásobeno spotřebiště rozvodnými řady z potrubí PVC DN 100 mm celkové délky 1227 m.

Rozsah zástavby je v rozmezí 662,0 – 676,0 m n.m.

Místní (městská) část Chaloupky

Část městyse Chaloupky je zásobena pitnou vodou z domovních studní.

Rozsah zástavby je v rozmezí 642,0 – 660,0 m n.m.

Místní (městská) část Křemešník

Část městyse Křemešník je zásobena pitnou vodou z domovních studní.

Rozsah zástavby je v rozmezí 750,0 – 760,0 m n.m.

Místní (městská) část Nový Rychnov

Část městyse má veřejný vodovod. Posílení vodovodu je tvořeno 3 kopanými studnami, které se nachází severozápadně od části městyse. Ze studní je voda svedena přímo do sítě části městyse Nový Rychnov potrubím z PVC DN 100 mm délky 2083 m. Vydatnost studní je 2,54 l/s. Původní prameniště se nachází severovýchodně od části městyse a je tvořeno 3 kopanými studnami. Z nich je voda svedena gravitačně do zemního železobetonového dvoukomorového VDJ 200 m³ (652,0/649,0 m n.m.). Z VDJ je gravitačně zásobeno spotřebiště. Celková délka rozvodných řadů je 7400 m, dimenze potrubí DN 50 – 100 mm.

Místní (městská) část Řeženčice

Část městyse Řeženice je zásobena pitnou vodou z veřejného vodovodu. Původní prameniště se nachází jižně od části městyse a je tvořeno jednou kopanou studnou a dvěma jímacími zářezy. V roce 1978 bylo provedeno posílení vodovodu, které je tvořeno jednou kopanou studnou v prameništi jihovýchodně od části městyse. Z původního prameniště vede přírodní řad do zemního VDJ 25 m³. Z VDJ je pak gravitačně zásobeno spotřebiště. Z posílení vodovodu je spotřebiště zásobováno přímo gravitačně. Průměrná spotřeba vody je 0,14 l/s.

Rozsah zástavby je v rozmezí 606,0 – 628,0 m n.m.

Místní (městská) část Sázava

Část městyse má veřejný vodovod. Prameniště vodovodu se nachází východně od části městyse a je tvořeno 2 kopanými studněmi. V těsné blízkosti studní je vybudována odkyselovací a čerpací stanice. Z čerpací stanice je voda čerpána výtlačným potrubím PVC DN 100 mm délky 615 m do zemního železobetonového VDJ 2 x 50 m³. Čerpací stanice pro část městyse Sázava přečerpává i vodu z posilovacího zdroje (2 studny) pro Nový Rychnov a tato voda je vedena do prostoru prameniště města Pelhřimov, odkud je dodávána do spotřebiště. Délka přírodního řadu od posilujících studní do čerpací a odkyselovací stanice je 1110 m. Z VDJ je gravitačně zásobeno spotřebiště. Rozvodné řady jsou provedeny z PVC DN 100 mm délky 2430 m a z PE DN 50 mm délky 955 m.

Rozsah zástavby je v rozmezí 678,0 – 702,0 m n.m.

Místní (městská) část Trsov

Část městyse Trsov je zásobena pitnou vodou z domovních studní.

Rozsah zástavby je v rozmezí 634,0 – 648,0 m n.m.

C.5 Vodovody – popis návrhového stavu

Místní (městská) část Čejkov

Vzhledem k technickému stavu části vodovodní sítě se předpokládá částečná obnova (rekonstrukce) vodovodní sítě včetně souvisejících objektů. Dále se navrhuje dostavba vodovodní sítě v lokalitách, kde dosud není vybudována.

Dále se předpokládá rekonstrukce studní S1, S2 a S3 na prameništi vodovodu a výstavba úpravny vody (odkyselovací stanice) z důvodu zvýšené kyselosti vody. Také se předpokládá rekonstrukce vodojemu.

Místní (městská) část Chaloupky

Vzhledem k počtu trvale bydlících obyvatel a velikosti místní části se předpokládá nadále zásobování z domovních studní.

Místní (městská) část Křemešník

Vzhledem k počtu trvale bydlících obyvatel a velikosti místní části se předpokládá nadále zásobování z domovních studní.

Místní (městská) část Nový Rychnov

Vzhledem k technickému stavu části vodovodní sítě se předpokládá částečná obnova (rekonstrukce) vodovodní sítě včetně souvisejících objektů. Dále se navrhuje dostavba vodovodní sítě v lokalitách, kde dosud není vybudována.

Dále se předpokládá rekonstrukce pramenních zářezů, vodojemu a odkyselovací stanice na prameništi Milíčov.

Místní (městská) část Řeženčice

Vzhledem k technickému stavu části vodovodní sítě se předpokládá částečná obnova (rekonstrukce) vodovodní sítě včetně souvisejících objektů. Dále se navrhuje dostavba vodovodní sítě v lokalitách, kde dosud není vybudována.

Dále se předpokládá rekonstrukce původního prameniště a vybudování nové čerpací jímky na přívodním potrubí z posilovacího prameniště a výtlačného propojovacího řadu do stávajícího vodojemu.

Místní (městská) část Sázava

Vzhledem k technickému stavu části vodovodní sítě se předpokládá částečná obnova (rekonstrukce) vodovodní sítě včetně souvisejících objektů. Dále se navrhuje dostavba vodovodní sítě v lokalitách, kde dosud není vybudována.

Uvažuje se s rekonstrukcí prameniště a vodojemu s ČS.

Místní (městská) část Trsov

Vzhledem k počtu trvale bydlících obyvatel a velikosti místní části se předpokládá nadále zásobování z domovních studní.

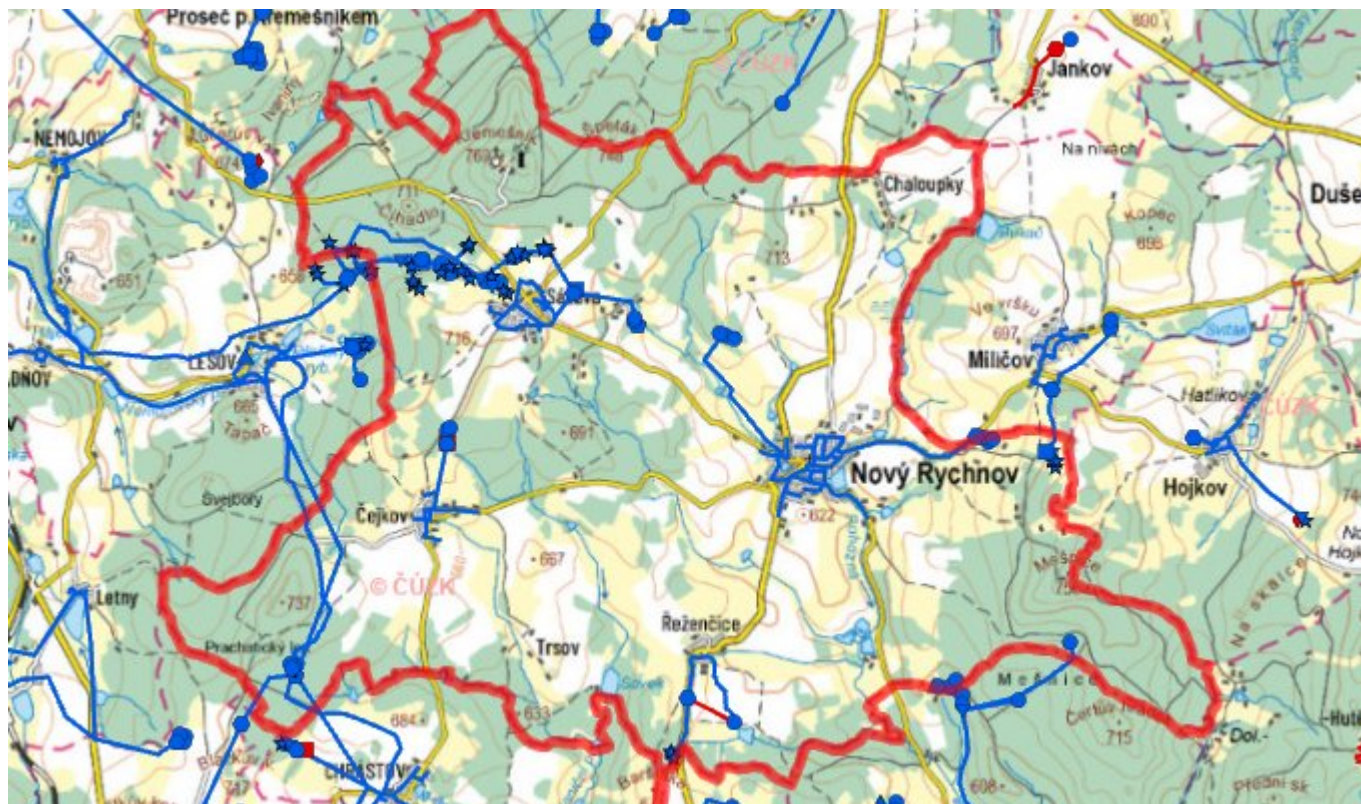
Navrhované zdroje pitné vody

S novými vodními zdroji se neuvažuje.

Časový harmonogram

V oblasti zásobování pitnou vodou se pro městys Nový Rychnov realizace navržených opatření předpokládá do r. 2030.

C.7 Mapa



D. KANALIZACE A ČOV

D.1 Počet obyvatel připojených na kanalizaci

Název části obce	Počet připojených na kanalizaci						
	2002	2005	2010	2015	2020	2025	2030
Čejkov	39	39	39	49	49	49	49
Chaloupky	0	0	0	-	-	-	-
Křemešník	0	0	0	-	-	-	-
Nový Rychnov	680	679	678	750	800	800	800
Reženčice	40	40	40	52	46	46	41

Sázava	143	143	143	120	115	115	115
Trsov	0	0	0	-	-	-	-

D.2 Počet obyvatel připojených na ČOV

Název části obce	Počet připojených na ČOV						
	2002	2005	2010	2015	2020	2025	2030
Čejkov	0	0	0	0	0	49	49
Chaloupky	0	0	0	0	0	0	0
Křemešník	0	0	0	0	0	0	0
Nový Rychnov	680	679	678	750	800	800	800
Řeženčice	0	0	0	0	0	46	41
Sázava	143	143	143	120	115	115	115
Trsov	0	0	0	0	0	0	0

D.3 Bilanční údaje

Položka	Jednotka	Název části obce	2002	2005	2010	2015	2020	2025	2030
Produkce komunálních OV	m ³ /den	Čejkov	0,00	0,00	0,00	-	-	-	-
		Chaloupky	0,00	0,00	0,00	-	-	-	-
		Křemešník	0,00	0,00	0,00	-	-	-	-
		Nový	4,99	4,98	4,98	-	-	-	-
		Rychnov	0,00	0,00	0,00	-	-	-	-
		Řeženčice	0,00	0,00	0,00	-	-	-	-
		Sázava	0,00	0,00	0,00	-	-	-	-
		Trsov	-	-	-	-	-	-	-
Produkce komunálního znečištění	kg/den	Čejkov	0,00	0,00	0,00	-	-	-	-
		Chaloupky	0,00	0,00	0,00	-	-	-	-
		Křemešník	0,00	0,00	0,00	-	-	-	-
		Nový	19,78	19,75	19,75	-	-	-	-
		Rychnov	0,00	0,00	0,00	-	-	-	-
		Řeženčice	0,00	0,00	0,00	-	-	-	-
		Sázava	0,00	0,00	0,00	-	-	-	-
		Trsov	-	-	-	-	-	-	-

Produkce průmyslových OV	m ³ /den	Čejkov	-	-	-	-	-	-	-
		Chaloupky	-	-	-	-	-	-	-
		Křemešník	-	-	-	-	-	-	-
		Nový	-	-	-	-	-	-	-
		Rychnov	-	-	-	-	-	-	-
		Řeženčice	-	-	-	-	-	-	-
		Sázava	-	-	-	-	-	-	-
		Trsov	-	-	-	-	-	-	-
Produkce znečištění průmyslových OV	kg/den	Čejkov	-	-	-	-	-	-	-
		Chaloupky	-	-	-	-	-	-	-
		Křemešník	-	-	-	-	-	-	-
		Nový	-	-	-	-	-	-	-
		Rychnov	-	-	-	-	-	-	-
		Řeženčice	-	-	-	-	-	-	-
		Sázava	-	-	-	-	-	-	-
		Trsov	-	-	-	-	-	-	-

D.5 Kanalizace – popis stávajícího stavu

Místní (městská) část Čejkov

V části městyse Čejkov žije v současnosti 61 trvale bydlících obyvatel. Příležitostně se počet obyvatel zvyšuje o 20 rekreatantů. V části městyse je vybudovaná jednotná gravitační kanalizační síť zaústěná do vodního toku. Do kanalizace jsou zaústěny přepady ze studní i pramenní vývěry. Při výstavbě kanalizace, jejíž celková délka činí 1420 m, byly použity trubky betonové trouby profilů DN 400 - 500 mm.

V části městyse není vybudována ČOV.

Místní (městská) část Chaloupky

V části městyse Chaloupky žije v současnosti 21 trvale bydlících obyvatel. Příležitostně se počet obyvatel zvyšuje o 10 rekreatantů. Část městyse nemá vybudovanou veřejnou kanalizační síť. Odpadní vody jsou akumulovány v bezodtokých jímkách a vyváženy na ČOV Nový Rychnov.

Místní (městská) část Křemešník

V části městyse Křemešník žije v současnosti 5 trvale bydlících obyvatel. Příležitostně se počet obyvatel zvyšuje o 4 rekreatantů. Část městyse nemá vybudovanou veřejnou kanalizační síť. Odpadní vody jsou akumulovány v bezodtokých jímkách a vyváženy na ČOV Nový Rychnov.

Místní (městská) část Nový Rychnov

V části městyse Nový Rychnov žije v současnosti 850 trvale bydlících obyvatel, z nichž je na ČOV napojeno 750 obyvatel. Příležitostně se počet obyvatel zvyšuje o 50 rekreatantů. Výstavba kanalizace proběhla v rozmezí let 1996 - 98. Při výstavbě kanalizace, jejíž celková délka činí 4425 m, byly použity trubky z PVC DN 250 - 500 mm a betonové trouby profilů DN 300. Odpadní vody ze zemědělské výroby jsou soustředovány v nepropustných jímkách. Celá kanalizační síť je napojena na centrální ČOV. Vyčištěné odpadní vody odtékají do vodního toku Rohozná.

V části městse je vybudována ČOV.

V současnosti napojené obce (místní části): Nový Rychnov

Místní (městská) část Řeženčice

V části městyse Řeženice žije v současnosti 52 trvale bydlících obyvatel. Příležitostně se počet obyvatel zvyšuje o 10 rekreatantů. V části městyse je vybudovaná jednotná gravitační kanalizační síť zaústěná do vodního toku. Při výstavbě kanalizace, jejíž celková délka činí 820 m, byly použity trubky betonové trouby profilů DN 300 - 500 mm.

V části městyse není vybudována ČOV.

Místní (městská) část Sázava

V části městyse Sázava žije v současnosti 145 trvale bydlících obyvatel. Příležitostně se počet obyvatel zvyšuje o 30 rekreatantů. Výstavba kanalizace proběhla v rozmezí let 1972 - 74. Při výstavbě kanalizace, jejíž celková délka činí 2170 m, byly použity betonové trouby profilů DN 300 až DN 500 mm. Na spodním okraji části městyse je na kanalizaci vybudována odlehčovací komora. Kanalizační síť je ukončena pod částí městyse centrálním septikem, ve kterém jsou odpadní vody čištěny. Částečně vyčištěné odpadní vody jsou dále svedeny do otevřeného odpadu a dále do Nemojovského potoku. Pod centrálním septikem je vybudován pískový filtr z důvodů dočištění.

V části městse je vybudována ČOV.

V současnosti napojené obce (místní části): Sázava (část)

Místní (městská) část Trsov

V části městyse Trsov žijí v současnosti 3 trvale bydlící obyvatelé. Příležitostně se počet obyvatel zvyšuje o 8 rekreatantů. Část městyse nemá vybudovanou veřejnou kanalizační síť. Odpadní vody jsou akumulovány v bezodtokých jímkách.

D.6 Kanalizace – popis návrhového stavu

Místní (městská) část Čejkov

Předpokládá se vybudování splaškového kanalizačního systému a výstavba čistírny odpadních vod. Stávající kanalizace bude sloužit pro odvedení dešťových vod.

V části městyse bude vybudována ČOV.

V současnosti napojené obce (místní části): nejsou

Nově napojené obce (místní části): Čejkov

Návrhový svoz z obcí (místních částí): není

Pokud nebude zajištěna výstavba čistírny odpadních vod, budou vzhledem k nízkému počtu obyvatel odpadní vody z jednotlivých domácností zneškodňovány individuálním způsobem (např. domovní čistírny odpadních vod, jímky na vyvážení).

Místní (městská) část Chaloupky

Vzhledem k nízkému počtu obyvatel budou odpadní vody z jednotlivých domácností zneškodňovány individuálním způsobem (např. domovní čistírny odpadních vod, jímky na vyvážení).

Místní (městská) část Křemešník

Vzhledem k nízkému počtu obyvatel budou odpadní vody z jednotlivých domácností zneškodňovány individuálním způsobem (např. domovní čistírny odpadních vod, jímky na vyvážení).

Místní (městská) část Nový Rychnov

Vzhledem k technickému stavu části kanalizační sítě se předpokládá částečná obnova (rekonstrukce) kanalizační sítě včetně souvisejících objektů. Dále se navrhuje dostavba kanalizační sítě v lokalitách, kde dosud není vybudována. Dále se uvažuje s modernizací ČOV.

V části městyse je vybudována ČOV.

V současnosti napojené obce (místní části): Nový Rychnov

Nově napojené obce (místní části): nejsou

Návrhový svaz z obcí (místních částí): Chaloupky, Křemešník, Trsov

Místní (městská) část Řeženčice

Současný technický stav této kanalizace je nevyhovující. Proto je uvažováno v obci s výstavbou nové kanalizace, odvádějící pouze splaškové vody. Stávající stoky budou plnit funkci dešťové kanalizace. Kanalizace má být ukončena čistírnou odpadních vod.

V části městyse bude vybudována ČOV.

V současnosti napojené obce (místní části): nejsou

Nově napojené obce (místní části): Řeženčice

Návrhový svaz z obcí (místních částí): není

Pokud nebude zajištěna výstavba čistírny odpadních vod, budou vzhledem k nízkému počtu obyvatel odpadní vody z jednotlivých domácností zneškodňovány individuálním způsobem (např. domovní čistírny odpadních vod, jímky na vyvážení).

Místní (městská) část Sázava

V další etapě se počítá s vybudováním oddílné splaškové kanalizace, jejíž stoky budou kopírovat stávající jednotnou kanalizaci, která bude využívána pouze jako dešťová. Po dokončení bude odstaven dešťový oddělovač, dešťové vody budou vedeny přímo do vodního toku a splaškové přímo do místní čistírny odpadních vod.

V části městyse bude vybudována ČOV.

V současnosti napojené obce (místní části): Sázava (část)

Nově napojené obce (místní části): Sázava

Návrhový svaz z obcí (místních částí): není

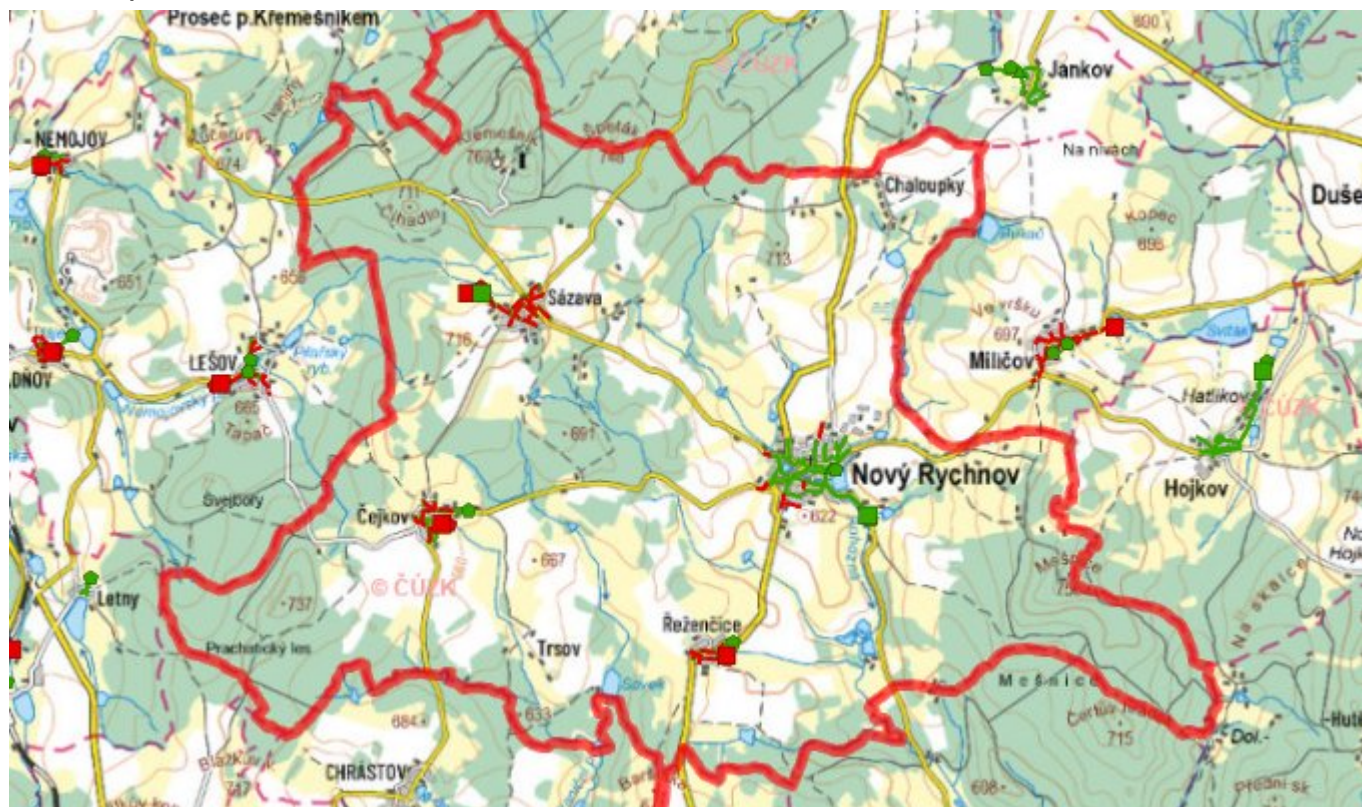
Místní (městská) část Trsov

Vzhledem k nízkému počtu obyvatel budou odpadní vody z jednotlivých domácností zneškodňovány individuálním způsobem (např. domovní čistírny odpadních vod, jímky na vyvážení).

Časový harmonogram

V oblasti odkanalizování a čištění odpadních vod se pro městyse Nový Rychnov realizace navrhovaných opatření předpokládá do r. 2030.

D.7 Mapa



E. EKONOMICKÁ ČÁST

Součástí PRVKUK není řešení problematiky imisních limitů ukazatelů přípustného znečištění povrchových vod dle přílohy 3 Nařízení vlády 61/2003 Sb. V nákladech na čistírny odpadních vod není počítáno s investicí do technologií, které zabezpečí splnění těchto limitů. Imisními limity se zabývají jednotlivé Plány povodí.

E.1 Předpokládané investiční náklady v letech 2015–2030 [tis. Kč]

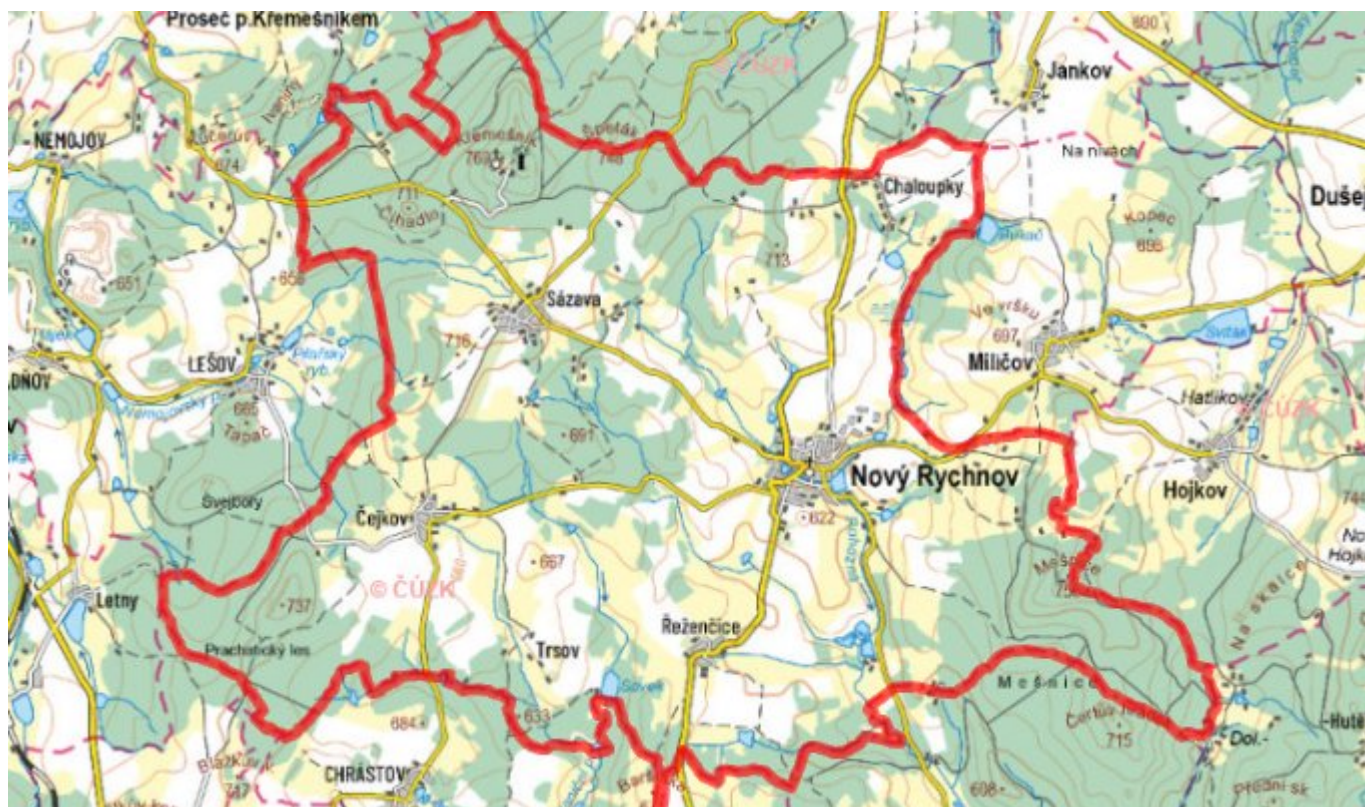
Název části obce	Typ investice		
	Vodovody	Kanalizace	Celkem
Čejkov	1 900,0	4 200,0	6 100,0

Chaloupky	-	-	-
Křemešník	-	-	-
Nový Rychnov	8 900,0	9 000,0	17 900,0
Řeženčice	4 000,0	3 500,0	7 500,0
Sázava	4 200,0	8 500,0	12 700,0
Trsov	-	-	-
Obec Nový Rychnov celkem	19 000,0	25 200,0	44 200,0

E.2 Investiční náklady v letech 2001–2014 [tis. Kč]

Název části obce	Typ investice		
	Vodovody	Kanalizace	Celkem
Čejkov	-	-	-
Chaloupky	-	-	-
Křemešník	-	-	-
Nový Rychnov	-	-	-
Řeženčice	-	-	-
Sázava	-	-	-
Trsov	-	-	-
Obec Nový Rychnov celkem	-	-	-

E.3 Mapa



F. AKTUALIZACE

Datum projednání	Číslo projednání	Typ projednání	Popis
1. 1. 2022	2022	administrativní opatření	Administrativní změna - oprava evidenčních údajů.
15. 12. 2015	0646/07/2015/ZK	usnesení zastupitelstva	Schválení komplexní aktualizace PRVKUK v roce 2015. Došlo ke sjednocení karet na úroveň obce.