

Horní Cerekev - CZ063.3304.6110.384 - stav 1. 1. 2022

A. OBEC

Horní Cerekev

Číslo obce PRVKUK	384
Kód obce PRVKUK	CZ063.3304.6110.384
Kód obce	547913
Číslo ORP (ČSÚ) Název ORP	388 (6110) Pelhřimov
Číslo POU Název POU	809 Pelhřimov



Členění obce

Úplný kód části obce PRVKUK	Název části obce	Kód části obce PRVKUK	Kód části obce RÚIAN
CZ063.3304.6110.384.01	Horní Cerekev	04268	42684
CZ063.3304.6110.384.02	Hříběcí	04898	48984
CZ063.3304.6110.384.03	Chrástov	05394	53945
CZ063.3304.6110.384.04	Těšnov	16668	166685
CZ063.3304.6110.384.05	Turovka	17174	171743

B. CHARAKTERISTIKA OBCE

B.1 Základní informace o obci

Město Horní Cerekev se nachází jihovýchodně od města Pelhřimov ve vzdálenosti cca 12 km. Město se skládá z pěti místních částí Horní Cerekev, Hříběcí (1 km východně od Horní Cerekve), Chrástov (4 km severně od Horní Cerekve), Těšenov (4 km severovýchodně od Horní Cerekve) a Turovka (3 km jihozápadně od Horní Cerekve). Městem protéká Cerekvický potok. Rozsah zástavby je v rozmezí 574,0 – 606,0 m n.m.

B.2 Demografický vývoj (prognóza)

Název části obce	Obyvatelé	Počet obyvatel						
		2002	2005	2010	2015	2020	2025	2030
Horní Cerekev	Trvale bydlící	1 410	1 407	1 407	1 439	1 433	1 426	1 414
	Přechodně bydlící	15	15	15	100	100	100	100
	Celkem	1 425	1 422	1 422	1 539	1 533	1 526	1 514
Hříběcí	Trvale bydlící	237	237	236	232	227	222	216
	Přechodně bydlící	145	145	145	50	50	50	50
	Celkem	382	382	381	282	277	272	266
Chrástov	Trvale bydlící	51	51	51	48	43	39	34
	Přechodně bydlící	10	10	10	10	10	10	10
	Celkem	61	61	61	58	53	49	44
Těšenov	Trvale bydlící	114	114	114	94	90	86	81
	Přechodně bydlící	15	15	15	15	15	15	15
	Celkem	129	129	129	109	105	101	96
Turovka	Trvale bydlící	33	33	33	22	19	15	12
	Přechodně bydlící	10	10	10	20	20	20	20
	Celkem	43	43	43	42	39	35	32

B.3 Vývoj počtu obyvatel v obci (ČSÚ)

Obec
Horní Cerekev

C. VODOVODY

C.1 Počet obyvatel připojených na vodovod

Název části obce	Počet připojených na vodovod						
	2002	2005	2010	2015	2020	2025	2030
Horní Cerekev	1 416	1 416	1 419	1 539	1 533	1 526	1 514
Hřiběcí	236	236	236	282	277	272	266
Chrástov	45	45	45	58	53	49	44
Těšenov	84	87	91	109	105	101	96
Turovka	32	32	32	42	39	35	32

C.2 Bilanční údaje

Položka	Jednotka	Název části obce	2002	2005	2010	2015	2020	2025	2030
Průměrná potřeba vody	m ³ /den	Horní Cerekev	203	205	209	-	-	-	-
		Hřiběcí	30	31	28	-	-	-	-
		Chrástov	5	6	6	-	-	-	-
		Těšenov	10	11	11	-	-	-	-
		Turovka	4	4	5	-	-	-	-
Maximální potřeba vody	m ³ /den	Horní Cerekev	285	287	293	-	-	-	-
		Hřiběcí	44	46	43	-	-	-	-
		Chrástov	8	8	9	-	-	-	-
		Těšenov	15	16	17	-	-	-	-
		Turovka	6	6	7	-	-	-	-
Voda specifická z VVR	l/os x den	Horní Cerekev	143,70	145,26	148,00	-	-	-	-
		Hřiběcí	125,10	131,34	120,20	-	-	-	-
		Chrástov	117,40	122,49	136,38	-	-	-	-
		Těšenov	120,10	124,34	123,90	-	-	-	-
		Turovka	118,20	129,16	146,45	-	-	-	-
Voda specifická z VFC	l/os x den	Horní Cerekev	143,70	140,20	137,90	-	-	-	-
		Hřiběcí	125,10	122,10	120,20	-	-	-	-
		Chrástov	117,40	114,70	113,00	-	-	-	-
		Těšenov	120,10	116,50	113,40	-	-	-	-
		Turovka	118,20	115,60	113,90	-	-	-	-
Voda specifická z VFD	l/os x den	Horní Cerekev	118,70	115,20	112,90	-	-	-	-
		Hřiběcí	99,90	96,90	95,00	-	-	-	-
		Chrástov	88,70	86,00	84,30	-	-	-	-
		Těšenov	92,00	89,20	87,50	-	-	-	-
		Turovka	88,10	85,50	83,80	-	-	-	-

Voda specifická z VFO	l/os x den	Horní	25,00	25,00	25,00	-	-	-	-
		Cerekev	25,20	25,20	25,20	-	-	-	-
		Hřiběcí	28,70	28,70	28,70	-	-	-	-
		Chrástov	28,10	27,30	25,90	-	-	-	-
		Těšenov	30,10	30,10	30,10	-	-	-	-
		Turovka							
Voda specifická z VNF	l/os x den	Horní	0,00	5,06	10,10	-	-	-	-
		Cerekev	0,00	9,24	0,00	-	-	-	-
		Hřiběcí	0,00	7,79	23,38	-	-	-	-
		Chrástov	0,00	7,84	10,50	-	-	-	-
		Těšenov	0,00	13,56	32,55	-	-	-	-
		Turovka							

C.4 Vodovody – popis stávajícího stavu

Místní (městská) část Horní Cerekev

V městské části je vybudovaný vodovod. Prameniště vodovodu tvoří tři kopané studny a šest jímacích zářezů. Dalším zdrojem pitné vody je vrtaná studna lokalizovaná jižně od Horní Cerekve. Posilujícím zdrojem pitné vody je napojení z prameniště obce Nová Buková. Voda ze studní, zářezů a z prameniště obce Nové Bukové je svedena do VDJ V1 a V2, odkud je gravitačně rozvedena po městské části. Pitná voda z vrtané studny je napojena přímo na rozvodnou síť. Celková délka rozvodné sítě městské části Horní Cerekev je cca 10850 m.

Místní (městská) část Hřiběcí

V městské části je vybudovaný vodovod. Prameniště vodovodu se nachází severně od městské části a je tvořeno jednou kopanou studnou, která zároveň slouží jako akumulace o objemu 25 m³. Ze studny je gravitačně zásobeno spotřebiště rozvodnými řady z oceli DN 50 a 100 mm a z litiny DN 80 mm. Celková délka rozvodných řadů je 2875 m. Vydatnost prameniště je 2,4 l/s.

Rozsah zástavby je v rozmezí 616,0 – 632,0 m n.m.

Místní (městská) část Chrástov

V městské části je vybudovaný vodovod. Prameniště vodovodu se nachází západně od městské části a je tvořeno jednou kopanou studní a jímacím zářezem. Ze studny je voda gravitačně svedena do akumulární jímky a odtud do zemního železobetonového VDJ 40 m³. Délka přívodního řadu je 120 m. Z VDJ je gravitačně zásobeno spotřebiště. Rozvodné řady jsou jednak ze skla a jednak z litiny. Celková délka rozvodných řadů je 1240 m. Vydatnost prameniště je 0,7 l/s.

Rozsah zástavby je v rozmezí 646,0 – 670,0 m n.m.

Místní (městská) část Těšenov

V městské části je vybudovaný vodovod. Prameniště vodovodu se nachází severně od městské části a je tvořeno 1 kopanou studnou, ze které je voda gravitačně svedena do zemního železobetonového VDJ 35 m³. Přívodní řad je z azbestocementu DN 80 mm délky 360 m. Z VDJ je gravitačně zásobeno spotřebiště rozvodnými řady z azbestocementu DN 80 mm délky 390 m a z PVC DN 100 mm délky 360 m a z PE DN 50 mm délky 90 m. Vydatnost prameniště je 1,4 l/s.

Rozsah zástavby je v rozmezí 600,0 – 624,0 m n.m.

Místní (městská) část Turovka

Městská část Turovka je zásobena z prameniště, které se nachází jižně od městské části. Tvoří ho dvě kopané studny, jedna vrtaná studna a jeden posilovací zářez. Ze studní je voda gravitačně svedena do VDJ a poté rozvodnými řady rozvedena po městské části.

C.5 Vodovody – popis návrhového stavu

Místní (městská) část Horní Cerekev

Vzhledem k technickému stavu části vodovodní sítě se předpokládá částečná obnova (rekonstrukce) vodovodní sítě včetně souvisejících objektů. Dále se navrhuje dostavba vodovodní sítě v lokalitách, kde dosud není vybudována. V návaznosti na novou výstavbu bude třeba vybudovat automatickou tlakovou stanici u nových rozvodných řadů.

Místní (městská) část Hřiběcí

Vzhledem k technickému stavu části vodovodní sítě se předpokládá částečná obnova (rekonstrukce) vodovodní sítě včetně souvisejících objektů. Dále se navrhuje dostavba vodovodní sítě v lokalitách, kde dosud není vybudována.

Místní (městská) část Chrástov

Vzhledem k technickému stavu části vodovodní sítě se předpokládá částečná obnova (rekonstrukce) vodovodní sítě včetně souvisejících objektů. Dále se navrhuje dostavba vodovodní sítě v lokalitách, kde dosud není vybudována.

Místní (městská) část Těšenov

Vzhledem k technickému stavu části vodovodní sítě se předpokládá částečná obnova (rekonstrukce) vodovodní sítě včetně souvisejících objektů. Dále se navrhuje dostavba vodovodní sítě v lokalitách, kde dosud není vybudována.

Místní (městská) část Turovka

Vzhledem k technickému stavu části vodovodní sítě se předpokládá částečná obnova (rekonstrukce) vodovodní sítě včetně souvisejících objektů. Dále se navrhuje dostavba vodovodní sítě v lokalitách, kde dosud není vybudována.

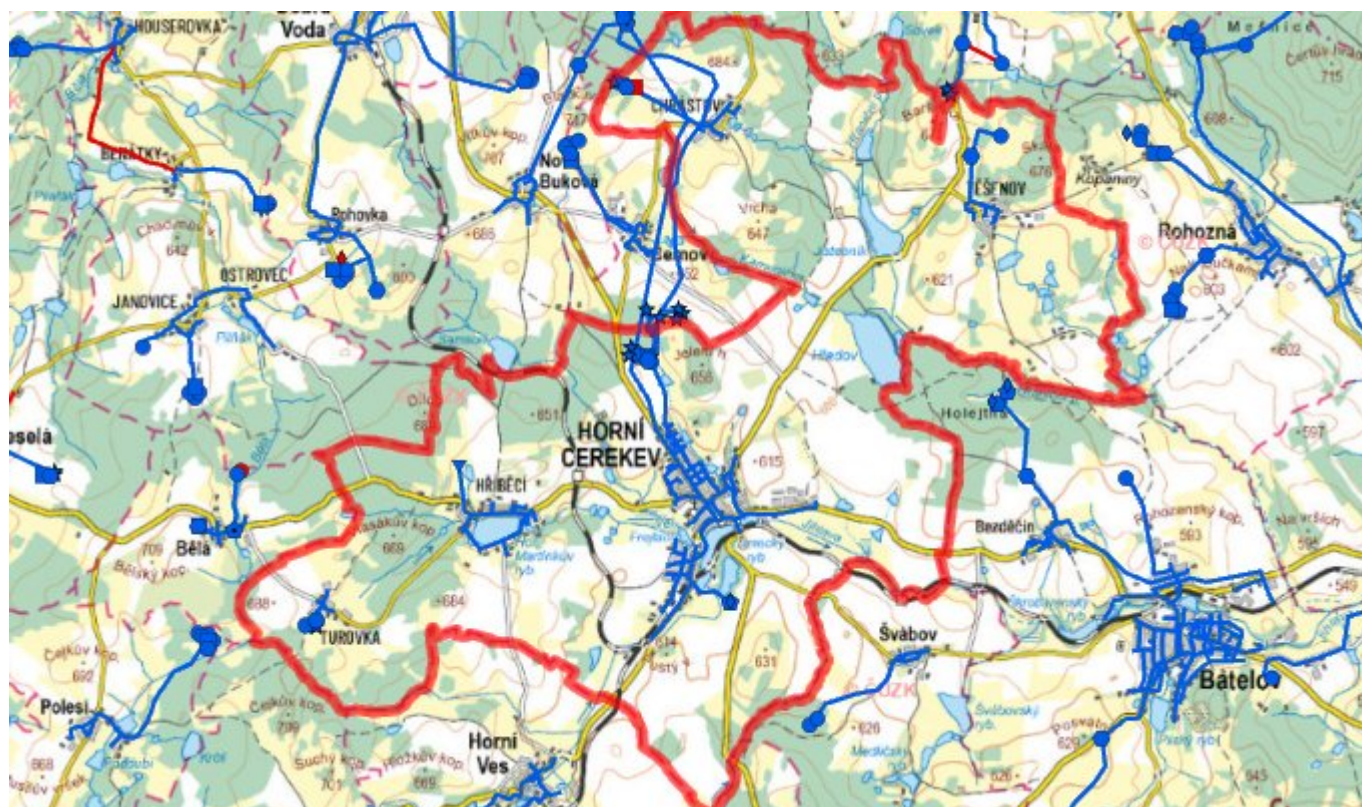
Navrhované zdroje pitné vody

S novými vodními zdroji se neuvažuje.

Časový harmonogram

V oblasti zásobování pitnou vodou se pro město Horní Cerekev realizace navrhovaných opatření předpokládá do r. 2030.

C.7 Mapa



D. KANALIZACE A ČOV

D.1 Počet obyvatel připojených na kanalizaci

Název části obce	Počet připojených na kanalizaci						
	2002	2005	2010	2015	2020	2025	2030
Horní Cerekev	1 416	1 415	1 415	1 539	1 533	1 526	1 514
Hřiběcí	0	0	0	-	-	272	266
Chrástov	55	55	55	-	-	49	44
Těšenov	0	0	0	-	-	101	96
Turovka	0	0	0	-	-	35	32

D.2 Počet obyvatel připojených na ČOV

Název části obce	Počet připojených na ČOV						
	2002	2005	2010	2015	2020	2025	2030
Horní Cerekev	1 416	1 415	1 415	1 539	1 533	1 526	1 514
Hřiběcí	0	0	0	0	0	272	266
Chrástov	0	0	0	0	0	0	0

Těšenov	0	0	0	0	0	0	0
Turovka	0	0	0	0	0	0	0

D.3 Bilanční údaje

Položka	Jednotka	Název části obce	2002	2005	2010	2015	2020	2025	2030
Produkce komunálních OV	m ³ /den	Horní	10,58	10,56	10,56	-	-	-	-
		Cerekev	0,00	0,00	0,00	-	-	-	-
		Hřiběcí	0,00	0,00	0,00	-	-	-	-
		Chrástov	0,00	0,00	0,00	-	-	-	-
		Těšenov	0,00	0,00	0,00	-	-	-	-
		Turovka	0,00	0,00	0,00	-	-	-	-
Produkce komunálního znečištění	kg/den	Horní	41,95	41,89	41,89	-	-	-	-
		Cerekev	0,00	0,00	0,00	-	-	-	-
		Hřiběcí	0,00	0,00	0,00	-	-	-	-
		Chrástov	0,00	0,00	0,00	-	-	-	-
		Těšenov	0,00	0,00	0,00	-	-	-	-
		Turovka	0,00	0,00	0,00	-	-	-	-
Produkce průmyslových OV	m ³ /den	Horní	2,97	2,97	2,97	-	-	-	-
		Cerekev	-	-	-	-	-	-	-
		Hřiběcí	-	-	-	-	-	-	-
		Chrástov	-	-	-	-	-	-	-
		Těšenov	-	-	-	-	-	-	-
		Turovka	-	-	-	-	-	-	-
Produkce znečištění průmyslových OV	kg/den	Horní	4,66	4,66	4,66	-	-	-	-
		Cerekev	-	-	-	-	-	-	-
		Hřiběcí	-	-	-	-	-	-	-
		Chrástov	-	-	-	-	-	-	-
		Těšenov	-	-	-	-	-	-	-
		Turovka	-	-	-	-	-	-	-

D.5 Kanalizace – popis stávajícího stavu

Místní (městská) část Horní Cerekev

V městské části Horní Cerekev žije v současnosti 1 446 trvale bydlících obyvatel. Příležitostně se počet obyvatel zvyšuje o 100 rekreatantů. Městská část má vybudovanou jednotnou kanalizační síť, která odvádí odpadní vody na ČOV Horní Cerekev. Celková délka jednotné stokové sítě je 10509 m. Na stokové síti je osazeno celkem 13 odlehčovacích komor.

V městské části je vybudována ČOV pro 1939 EO.

V současnosti napojené obce (místní části): Horní Cerekev

ČOV se skládá z následujících objektů:

Mechanická část: ruční a strojně stírané česle, vertikální lapák písku (těžení písku mamutkou)

Biologická část: oxidační příkop s povrchovou aerací, 2x dosazovací nádrž

Kalové hospodářství: 2x čtvercová uskladňovací nádrž, kalová pole

Ostatní objekty: provozní budova, kompresorová stanice, měrný objekt

Vyčištěné odpadní vody jsou ČOV vypouštěny do vodního toku Jihlava.

Místní (městská) část Hřiběcí

V městské části Hřiběcí žije v současnosti celkem 237 trvale bydlících obyvatel. Příležitostně se počet obyvatel zvyšuje o 50 rekreantů. Městská část má vybudovanou veřejnou kanalizační síť, kterou tvoří několik úseků kanalizace zaústěných do Horního Martínkova rybníka. Celková délka jednotné stokové sítě je 1400 m. Odpadní vody jsou akumulovány v bezodtokých jímkách a vyváženy na ČOV Horní Cerekev nebo jsou zaústěny do místní kanalizační sítě.

V městské části není vybudována ČOV.

Místní (městská) část Chrástov

V městské části Chrástov žije v současné době 55 trvale bydlících obyvatel. Příležitostně se počet obyvatel zvyšuje o 10 rekreantů. Městská část má vybudovanou veřejnou kanalizační síť. Odpadní vody jsou akumulovány v bezodtokových jímkách, odkud jsou vyváženy na ČOV Horní Cerekev. Kanalizaci tvoří několik samostatných větví, které jsou zaústěny do vodních nádrží. Celková délka jednotné kanalizační sítě je 1347 m.

V městské části není vybudována ČOV.

Místní (městská) část Těšenov

V městské části Těšenov žije v současnosti 92 trvale bydlících obyvatel. Příležitostně se počet obyvatel zvyšuje o 15 rekreantů. Městská část má vybudovanou veřejnou kanalizační síť, kterou tvoří dvě samostatné větve zaústěné do vodního toku. Odpadní vody jsou akumulovány v bezodtokových jímkách, odkud jsou vyváženy na ČOV Horní Cerekev. Celková délka jednotné kanalizační sítě je 977 m.

V městské části není vybudována ČOV.

Místní (městská) část Turovka

V městské části Turovka žije v současnosti 22 trvale bydlících obyvatel. Příležitostně se počet obyvatel zvyšuje o 20 rekreantů. Městská část má vybudovanou veřejnou kanalizační síť, kterou tvoří samostatné větve zaústěné do vodního toku. Odpadní vody jsou akumulovány v bezodtokových jímkách a poté vyváženy na ČOV Horní Cerekev. Celková délka jednotné kanalizační sítě je 600 m.

V městské části není vybudována ČOV.

D.6 Kanalizace – popis návrhového stavu

Místní (městská) část Horní Cerekev

Vzhledem k technickému stavu části kanalizační sítě se předpokládá částečná obnova (rekonstrukce) kanalizační sítě včetně souvisejících objektů. Dále se navrhuje dostavba kanalizační sítě v lokalitách, kde dosud není vybudována.

Výhledově je uvažováno s intenzifikací ČOV.

V městské části je vybudována ČOV.

V současnosti napojené obce (místní části): Horní Cerekev

Nově napojené obce (místní části): nejsou

Návrhový svoz z obcí (místních částí): Turovka

Místní (městská) část Hřiběcí

Vzhledem k technickému stavu části kanalizační sítě se předpokládá částečná obnova (rekonstrukce) kanalizační sítě včetně souvisejících objektů. Dále se navrhuje dostavba kanalizační sítě v lokalitách, kde dosud není vybudována.

Uvažuje se s výstavbou ČOV.

V současnosti napojené obce (místní části): nejsou

Nově napojené obce (místní části): Hřiběcí

Návrhový svoz z obcí (místních částí): není

Pokud nebude zajištěna výstavba čistírny odpadních vod, budou vzhledem k nízkému počtu obyvatel odpadní vody z jednotlivých domácností zneškodňovány individuálním způsobem (např. domovní čistírny odpadních vod, jímky na vyvážení).

Místní (městská) část Chrástov

Vzhledem k nízkému počtu obyvatel budou odpadní vody z jednotlivých domácností zneškodňovány individuálním způsobem (např. domovní čistírny odpadních vod, jímky na vyvážení).

Místní (městská) část Těšenov

Vzhledem k nízkému počtu obyvatel budou odpadní vody z jednotlivých domácností zneškodňovány individuálním způsobem (např. domovní čistírny odpadních vod, jímky na vyvážení).

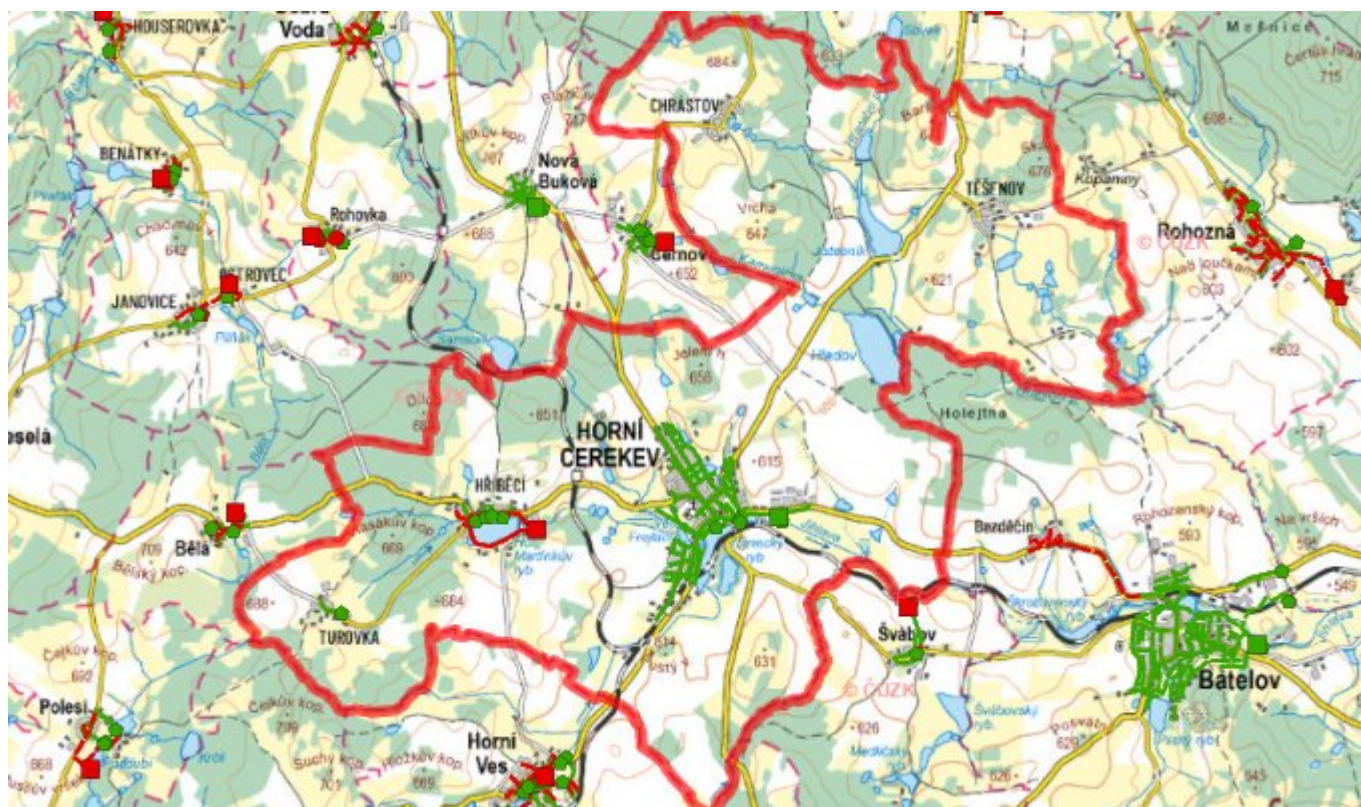
Místní (městská) část Turovka

Vzhledem k nízkému počtu obyvatel budou odpadní vody z jednotlivých domácností zneškodňovány individuálním způsobem (např. domovní čistírny odpadních vod, jímky na vyvážení).

Časový harmonogram

V oblasti odkanalizování a čištění odpadních vod se pro město Horní Cerekev a Hřiběcí realizace navrhovaných opatření předpokládá do r. 2030.

D.7 Mapa



E. EKONOMICKÁ ČÁST

Součástí PRVKUK není řešení problematiky imisních limitů ukazatelů přípustného znečištění povrchových vod dle přílohy 3 Nařízení vlády 61/2003 Sb. V nákladech na čistírny odpadních vod není počítáno s investicí do technologií, které zabezpečí splnění těchto limitů. Imisními limity se zabývají jednotlivé Plány povodí.

E.1 Předpokládané investiční náklady v letech 2015–2030 [tis. Kč]

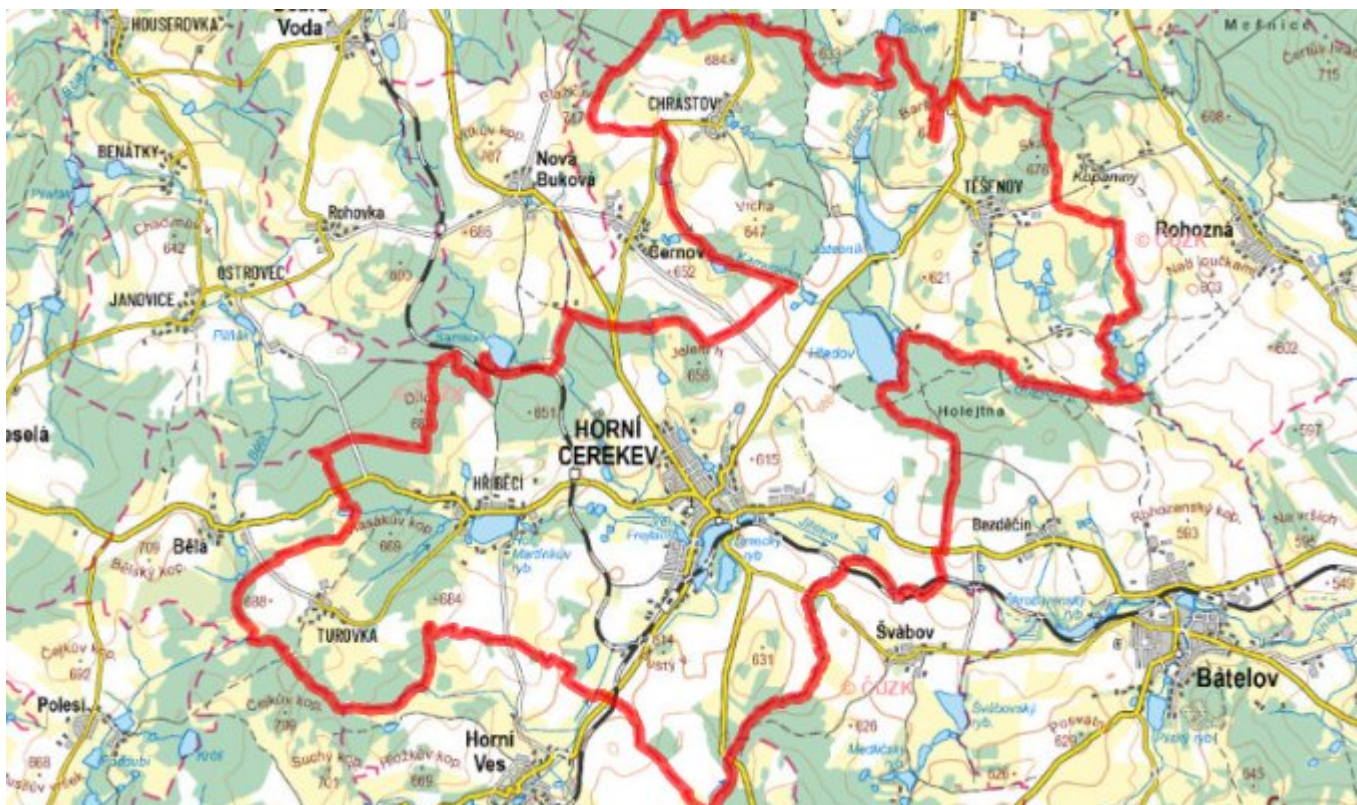
Název části obce	Typ investice		
	Vodovody	Kanalizace	Celkem
Horní Cerekev	22 700,0	53 200,0	75 900,0
Hřiběcí	4 600,0	9 000,0	13 600,0
Chrástov	2 500,0	3 000,0	5 500,0
Těšenov	2 500,0	7 300,0	9 800,0
Turovka	1 800,0	1 800,0	3 600,0
Obec Horní Cerekev celkem	34 100,0	74 300,0	108 400,0

E.2 Investiční náklady v letech 2001–2014 [tis. Kč]

Název části obce	Typ investice		
	Vodovody	Kanalizace	Celkem

Horní Cerekev	-	-	-
Hřibecí	-	-	-
Chrástov	-	-	-
Těšenov	-	-	-
Turovka	-	-	-
Obec Horní Cerekev celkem	-	-	-

E.3 Mapa



F. AKTUALIZACE

Datum projednání	Číslo projednání	Typ projednání	Popis
1. 1. 2022	2022	administrativní opatření	Administrativní změna - oprava evidenčních údajů podle skutečnosti.
15. 12. 2015	0646/07/2015/ZK	usnesení zastupitelstva	Schválení komplexní aktualizace PRVKUK v roce 2015. Došlo ke sjednocení karet na úroveň obce.