

Dehtáře - CZ063.3304.6110.380 - stav 1. 1. 2022

A. OBEC

Dehtáře

Číslo obce PRVKUK	380
Kód obce PRVKUK	CZ063.3304.6110.380
Kód obce	561924
Číslo ORP (ČSÚ) Název ORP	388 (6110) Pelhřimov
Číslo POU Název POU	809 Pelhřimov



Členění obce

Úplný kód části obce PRVKUK	Název části obce	Kód části obce PRVKUK	Kód části obce RÚIAN
CZ063.3304.6110.380.01	Dehtáře	02537	25372
CZ063.3304.6110.380.02	Milotice	02538	25381
CZ063.3304.6110.380.03	Onšovice	02539	25399
CZ063.3304.6110.380.04	Vadčice	02540	25402

B. CHARAKTERISTIKA OBCE

B.1 Základní informace o obci

Obec Dehtáře se nachází severovýchodně od města Pelhřimov ve vzdálenosti cca 5 km. Obec je tvořena čtyřmi místními částmi Dehtáře, Milotice (2 km severně od místní části Dehtáře), Onšovice (1 km východně od místní

části Dehtáře) a Vadčice (1 km severozápadně od místní části Dehtáře). Obcí protéká Hejnický potok a Onšovický potok. Rozsah zástavby je v rozmezí 510,0 – 532,0 m n.m.
Obec se nachází v OP VN Švihov.

B.2 Demografický vývoj (prognóza)

Název části obce	Obyvatelé	Počet obyvatel						
		2002	2005	2010	2015	2020	2025	2030
Dehtáře	Trvale bydlící	35	35	35	39	40	40	40
	Přechodně bydlící	10	10	10	18	18	18	18
	Celkem	45	45	45	57	58	58	58
Milotice	Trvale bydlící	3	3	3	9	10	12	13
	Přechodně bydlící	0	0	0	50	50	50	50
	Celkem	3	3	3	59	60	62	63
Onšovice	Trvale bydlící	45	45	45	49	49	49	49
	Přechodně bydlící	60	60	60	18	18	18	18
	Celkem	105	105	105	67	67	67	67
Vadčice	Trvale bydlící	18	18	18	18	16	14	12
	Přechodně bydlící	22	22	22	30	30	30	30
	Celkem	40	40	40	48	46	44	42

B.3 Vývoj počtu obyvatel v obci (ČSÚ)

Obec
Dehtáře

C. VODOVODY

C.1 Počet obyvatel připojených na vodovod

Název části obce	Počet připojených na vodovod						
	2002	2005	2010	2015	2020	2025	2030
Dehtáře	35	35	35	57	58	58	58
Milotice	0	0	0	0	0	0	0

Onšovice	45	45	45	67	67	67	67
Vadčice	18	18	18	48	46	44	42

C.2 Bilanční údaje

Položka	Jednotka	Název části obce	2002	2005	2010	2015	2020	2025	2030
Průměrná potřeba vody	m ³ /den	Dehtáře	5	6	5	-	-	-	-
		Milotice	0	0	0	-	-	-	-
		Onšovice	14	14	14	-	-	-	-
		Vadčice	4	4	5	-	-	-	-
Maximální potřeba vody	m ³ /den	Dehtáře	8	9	7	-	-	-	-
		Milotice	0	0	0	-	-	-	-
		Onšovice	21	21	21	-	-	-	-
		Vadčice	6	7	7	-	-	-	-
Voda specifická z VVR	l/os x den	Dehtáře	144,60	165,33	141,16	-	-	-	-
		Milotice	0,00	0,00	0,00	-	-	-	-
		Onšovice	304,50	319,40	307,77	-	-	-	-
		Vadčice	226,30	250,19	266,50	-	-	-	-
Voda specifická z VFC	l/os x den	Dehtáře	144,60	141,50	135,20	-	-	-	-
		Milotice	0,00	0,00	0,00	-	-	-	-
		Onšovice	304,50	297,70	255,70	-	-	-	-
		Vadčice	226,30	221,40	197,40	-	-	-	-
Voda specifická z VFD	l/os x den	Dehtáře	107,20	104,10	97,80	-	-	-	-
		Milotice	0,00	0,00	0,00	-	-	-	-
		Onšovice	227,40	220,60	178,60	-	-	-	-
		Vadčice	166,80	161,90	137,90	-	-	-	-
Voda specifická z VFO	l/os x den	Dehtáře	37,40	37,40	37,40	-	-	-	-
		Milotice	0,00	0,00	0,00	-	-	-	-
		Onšovice	77,10	77,10	77,10	-	-	-	-
		Vadčice	59,50	59,50	59,50	-	-	-	-
Voda specifická z VNF	l/os x den	Dehtáře	0,00	23,83	5,96	-	-	-	-
		Milotice	0,00	0,00	0,00	-	-	-	-
		Onšovice	0,00	21,70	52,07	-	-	-	-
		Vadčice	0,00	28,79	69,10	-	-	-	-

C.4 Vodovody – popis stávajícího stavu

Místní (městská) část Dehtáře

Místní část Dehtáře je zásobena pitnou vodou z vodovodu Dehtáře – Vadčice. Prameniště vodovodu se nachází jihovýchodně od místní části Dehtáře na lesních pozemcích a je tvořeno 3 kopanými studnami z betonových skruží (DN 1000 a 1500 mm, hloubka 2-2,5 m). Voda z těchto studní je svedena potrubím z PE DN 50 a 40 mm délky 44 a 115 m do akumulací studny z betonu o objemu 20 m³. Z akumulací studny je voda svedena do místní části Dehtáře potrubím délky cca 1296 m. Rozvodné řady po místní části jsou z PE DN 50 mm délky 1135 m. Pro případ nedostatku vody byl vybudován propoj na vodovod Onšovice z PE DN 32 a 40 mm.

Místní (městská) část Milotice

Místní část Milotice je zásobena pitnou vodou z domovních studní.

Rozsah zástavby je v rozmezí 482,0 – 504,0 m n.m.

Místní (městská) část Onšovice

Prameniště vodovodu Onšovice je tvořeno jednou studnou a akumulační nádrží. Prameniště se nachází jižně od místní části. Na zásobním řadu do místní části Onšovice je provedena odbočka, která umožňuje zásobení místní části Dehtáře v období kdy má místní část nedostatek vody. Zásobní gravitační řad je proveden z PE DN 80 mm délky 840 m, rozvodné řady jsou z PE DN 50 mm délky 290 m. Voda ze studny nevyhovuje hygienickým požadavkům na pitnou vodu z důvodu vysokého obsahu dusičnanů, proto byl vyhlouben v blízkosti prameniště průzkumný vrt na par.č. 698/2, k.ú. Chvojnov, který byl v roce 2014 upraven na vrtanou studnu a propojen se stávající akumulační nádrží z potrubí PE 5/4“ v délce 60 m.

Rozsah zástavby je v rozmezí 488,0 – 506,0 m n.m.

Místní (městská) část Vadčice

Místní část Vadčice je zásobena pitnou vodou z vodovodu Dehtáře – Vadčice. Prameniště vodovodu se nachází jihovýchodně od místní části Dehtáře na lesních pozemcích a je tvořeno 3 kopanými studnami z betonových skruží (DN 1000 a 1500 mm, hloubka 2-2,5 m). Voda z těchto studní je svedena potrubím z PE DN 50 a 40 mm délky 44 a 115 m do akumulační studny z betonu o objemu 20 m³. Z akumulační studny je voda svedena do obce Dehtáře potrubím délky cca 1296 m. Z místní části Dehtáře je do místní části Vadčice dopravována voda gravitačním řadem z PE DN 50 mm v celkové délce 1135 m.

Rozsah zástavby je v rozmezí 510,0 – 530,0 m n.m.

C.5 Vodovody – popis návrhového stavu

Místní (městská) část Dehtáře

Vzhledem k technickému stavu části vodovodní sítě se předpokládá částečná obnova (rekonstrukce) vodovodní sítě včetně souvisejících objektů. Dále se navrhuje dostavba vodovodní sítě v lokalitách, kde dosud není vybudována.

Místní (městská) část Milotice

Vzhledem k nízkému počtu obyvatel budou jednotlivé domácnosti zásobovány individuálním způsobem (např. studny, vrty).

Místní (městská) část Onšovice

Vzhledem k technickému stavu části vodovodní sítě se předpokládá částečná obnova (rekonstrukce) vodovodní sítě včetně souvisejících objektů. Dále se navrhuje dostavba vodovodní sítě v lokalitách, kde dosud není vybudována.

Místní (městská) část Vadčice

Vzhledem k technickému stavu části vodovodní sítě se předpokládá částečná obnova (rekonstrukce) vodovodní sítě včetně souvisejících objektů. Dále se navrhuje dostavba vodovodní sítě v lokalitách, kde dosud není vybudována.

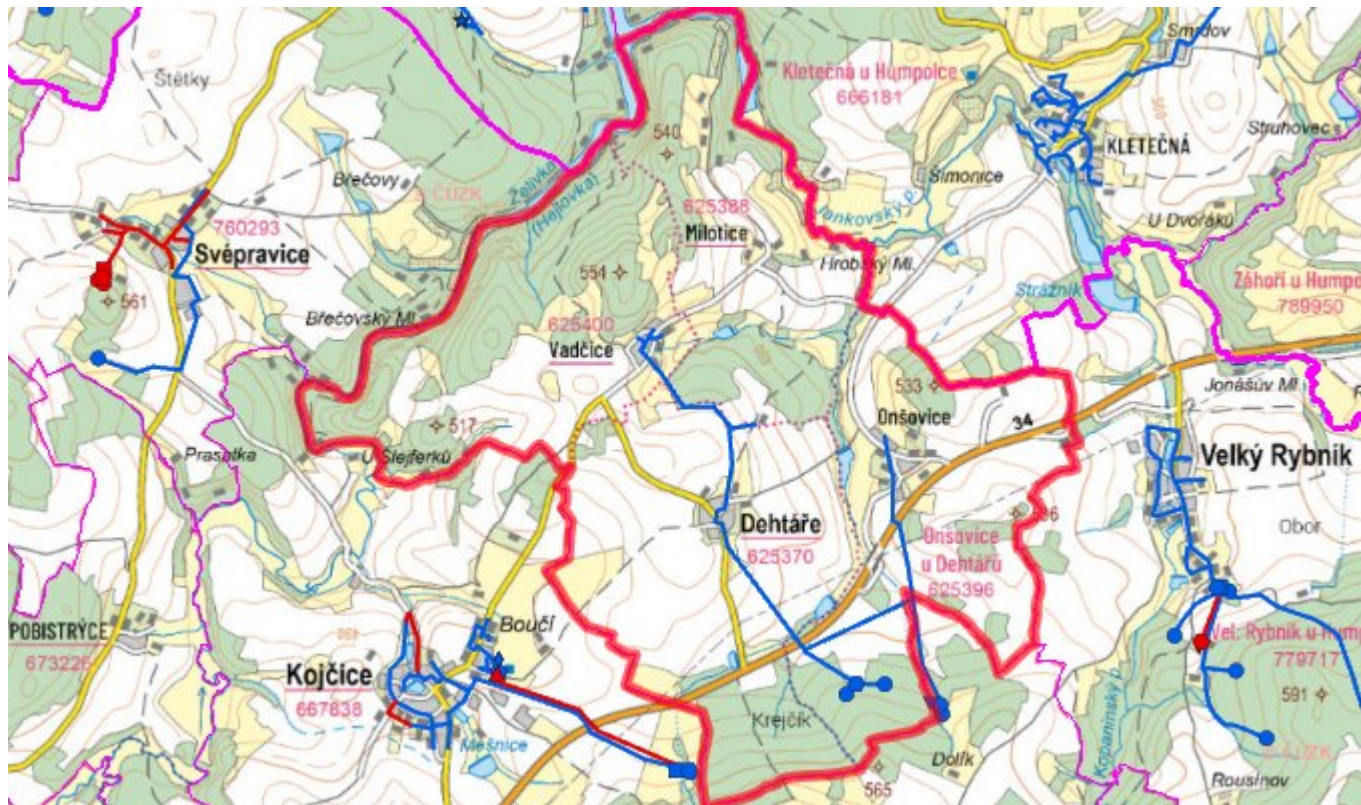
Navrhované zdroje pitné vody

S novými vodními zdroji se neuvažuje.

Časový harmonogram

V oblasti zásobování pitnou vodou se pro obec Dehtáře realizace navržených opatření předpokládá do r. 2030.

C.7 Mapa



D. KANALIZACE A ČOV

D.1 Počet obyvatel připojených na kanalizaci

Název části obce	Počet připojených na kanalizaci						
	2002	2005	2010	2015	2020	2025	2030
Dehtáře	25	25	25	25	25	58	58
Milotice	0	0	0	-	-	-	-
Onšovice	105	105	105	67	67	67	67
Vadčice	40	40	40	40	40	40	42

D.2 Počet obyvatel připojených na ČOV

Název části obce	Počet připojených na ČOV						
	2002	2005	2010	2015	2020	2025	2030
Dehtáře	0	0	0	0	0	0	0
Milotice	0	0	0	0	0	0	0
Onšovice	0	0	0	0	0	0	0
Vadčice	0	0	0	0	0	0	0

Dehtáře	0	0	0	0	0	58	58
Milotice	0	0	0	0	0	0	0
Onšovice	0	0	0	0	0	67	67
Vadčice	0	0	0	0	0	0	0

D.3 Bilanční údaje

Položka	Jednotka	Název části obce	2002	2005	2010	2015	2020	2025	2030
Produkce komunálních OV	m ³ /den	Dehtáře	0,00	0,00	0,00	-	-	-	-
		Milotice	0,00	0,00	0,00	-	-	-	-
		Onšovice	0,00	0,00	0,00	-	-	-	-
		Vadčice	0,00	0,00	0,00	-	-	-	-
Produkce komunálního znečištění	kg/den	Dehtáře	0,00	0,00	0,00	-	-	-	-
		Milotice	0,00	0,00	0,00	-	-	-	-
		Onšovice	0,00	0,00	0,00	-	-	-	-
		Vadčice	0,00	0,00	0,00	-	-	-	-
Produkce průmyslových OV	m ³ /den	Dehtáře	-	-	-	-	-	-	-
		Milotice	-	-	-	-	-	-	-
		Onšovice	-	-	-	-	-	-	-
		Vadčice	-	-	-	-	-	-	-
Produkce znečištění průmyslových OV	kg/den	Dehtáře	-	-	-	-	-	-	-
		Milotice	-	-	-	-	-	-	-
		Onšovice	-	-	-	-	-	-	-
		Vadčice	-	-	-	-	-	-	-

D.5 Kanalizace – popis stávajícího stavu

Místní (městská) část Dehtáře

V místní části Dehtáře žije v současnosti 35 trvale bydlících obyvatel. Příležitostně se počet obyvatel zvyšuje o 18 rekreatantů. Výstavba kanalizace proběhla v rozmezí let 1970-75. Při výstavbě kanalizace, jejíž celková délka činí 610 m, byly použity betonové trouby profilů DN 300 až DN 500. V posledních letech byly postaveny stoky délky 93 m z PVC DN 300 a délky 45 z betonu DN 500 mm. Hlavní stoky jsou zaústěny do návesního rybníka a následně do Hejnického potoka.

V místní části není vybudována ČOV.

Místní (městská) část Milotice

V obci Milotice žijí v současnosti 8 trvale bydlících obyvatel. Příležitostně se počet obyvatel zvyšuje o 50 rekreatantů. Obec nemá v současnosti vybudovanou veřejnou kanalizační síť, odpadní vody jsou zachycovány do bezodtokých jímek.

Místní (městská) část Onšovice

V obci Onšovice žije v současnosti 52 trvale bydlících obyvatel. Příležitostně se počet obyvatel zvyšuje o 18 rekreatů. Výstavba kanalizace proběhla v rozmezí let 1970 - 75. Při výstavbě kanalizace, jejíž celková délka činí 780 m, byly použity betonové trouby profilů DN 300 až DN 500 mm. V posledních letech byly postaveny stoky délky 200 m z PVC DN 300 mm. Hlavní stoky jsou zaústěny po předčištění v biologických septicích do Onšovického rybníka.

V místní části není vybudována ČOV.

Místní (městská) část Vadčice

V obci Vadčice žije v současnosti 19 trvale bydlících obyvatel. Příležitostně se počet obyvatel zvyšuje o 30 rekreatů. Při výstavbě kanalizace, jejíž celková délka činí 410 m, byly použity betonové trouby profilů DN 300 a kameninové trouby DN 200 mm.

Hlavní stoky jsou zaústěny do návesního rybníka. Odpadní vody odtékají po předčištění v biologických septicích stávající kanalizací do vodního toku.

V místní části není vybudována ČOV.

D.6 Kanalizace – popis návrhového stavu

Místní (městská) část Dehtáře

V místní části Dehtáře se předpokládá výstavba oddílné splaškové kanalizace, která bude zaústěna na plánovanou centrální ČOV v místní části Onšovice. Stávající jednotná kanalizace bude sloužit jako dešťová kanalizace k odvádění povrchových vod na území místní části.

Pokud nebude zajištěno napojení na ČOV Onšovice, budou vzhledem k nízkému počtu obyvatel odpadní vody z jednotlivých domácností zneškodňovány individuálním způsobem (např. domovní čistírny odpadních vod, jímky na vyvážení).

Místní (městská) část Milotice

Vzhledem k nízkému počtu obyvatel budou odpadní vody z jednotlivých domácností zneškodňovány individuálním způsobem (např. domovní čistírny odpadních vod, jímky na vyvážení).

Místní (městská) část Onšovice

V místní části Onšovice se předpokládá výstavba oddílné splaškové kanalizace, která bude zaústěna na plánovanou centrální ČOV Onšovice. Stávající jednotná kanalizace bude sloužit jako dešťová kanalizace k odvádění povrchových vod na území místní části.

V místní části bude vybudována ČOV.

V současnosti napojené obce (místní části): nejsou

Nově napojené obce (místní části): Dehtáře a Onšovice

Návrhový svaz z obcí (místních částí): není

Pokud nebude zajištěna výstavba ČOV, budou vzhledem k nízkému počtu obyvatel odpadní vody z jednotlivých

domácností zneškodňovány individuálním způsobem (např. domovní čistírny odpadních vod, jímky na vyvážení).

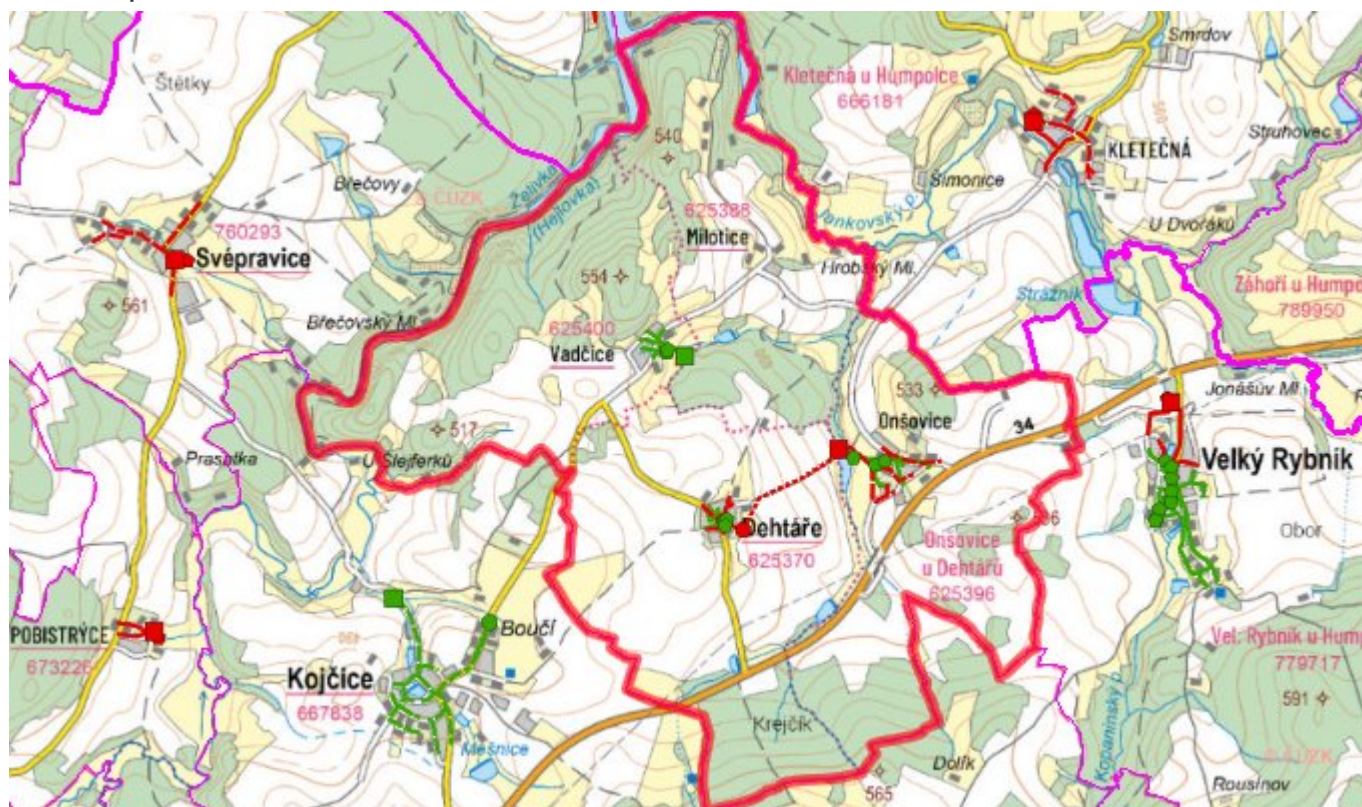
Místní (městská) část Vadčice

Vzhledem k nízkému počtu obyvatel budou odpadní vody z jednotlivých domácností zneškodňovány individuálním způsobem (např. domovní čistírny odpadních vod, jímky na vyvážení).

Časový harmonogram

V oblasti odkanalizování a čištění odpadních vod se pro obec Dehtáře realizace navrhovaných opatření předpokládá do r. 2030.

D.7 Mapa



E. EKONOMICKÁ ČÁST

Součástí PRVKUK není řešení problematiky imisních limitů ukazatelů přípustného znečištění povrchových vod dle přílohy 3 Nařízení vlády 61/2003 Sb. V nákladech na čistírny odpadních vod není počítáno s investicí do technologií, které zabezpečí splnění těchto limitů. Imisními limity se zabývají jednotlivé Plány povodí.

E.1 Předpokládané investiční náklady v letech 2015–2030 [tis. Kč]

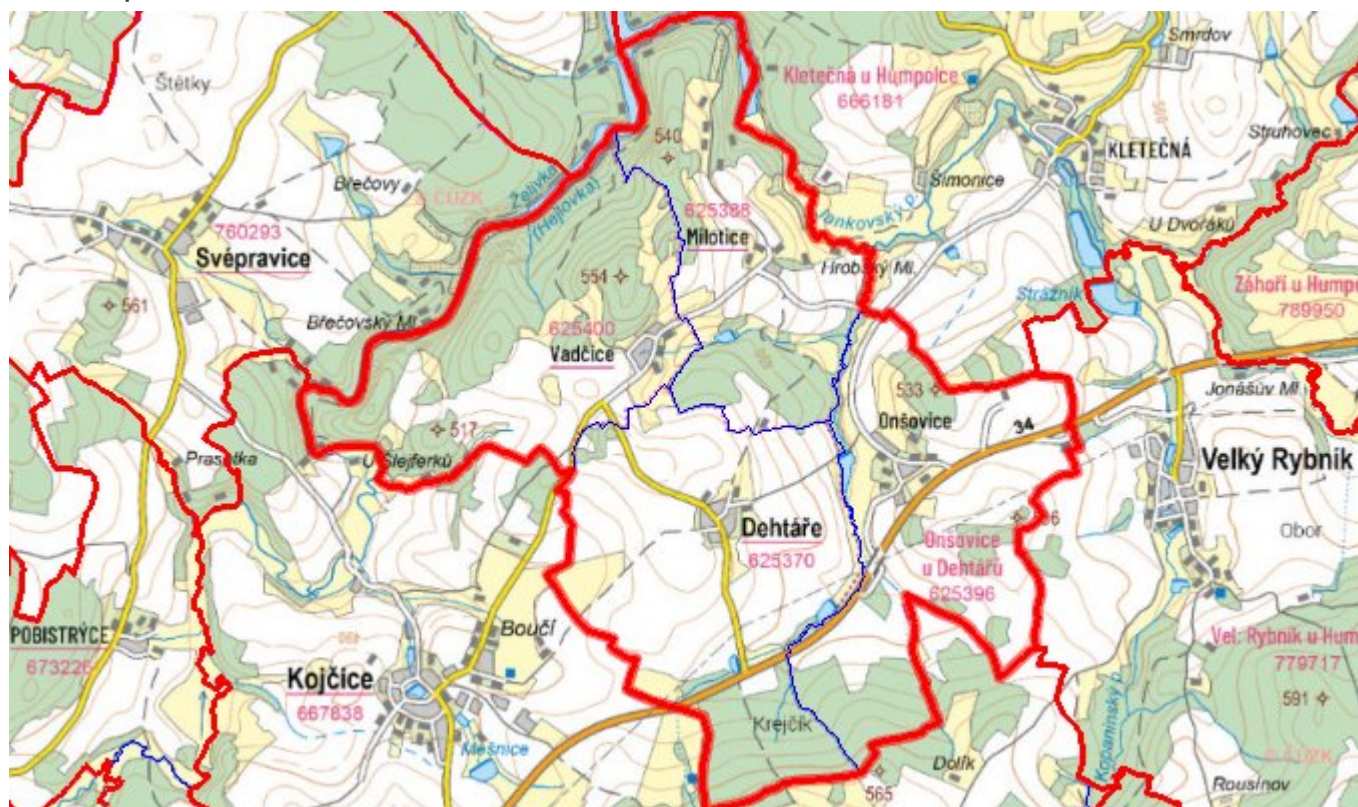
Název části obce	Typ investice		
	Vodovody	Kanalizace	Celkem
Dehtáře	-	5 000,0	5 000,0
Milotice	-	-	-

Onšovice	-	7 100,0	7 100,0
Vadčice	-	-	-
Obec Dehtáře celkem	-	12 100,0	12 100,0

E.2 Investiční náklady v letech 2001–2014 [tis. Kč]

Název části obce	Typ investice		
	Vodovody	Kanalizace	Celkem
Dehtáře	-	-	-
Milotice	-	-	-
Onšovice	-	-	-
Vadčice	-	-	-
Obec Dehtáře celkem	-	-	-

E.3 Mapa



F. AKTUALIZACE

Datum projednání	Číslo projednání	Typ projednání	Popis
------------------	------------------	----------------	-------

1. 1. 2022	2022	administrativní opatření	Administrativní změna - oprava evidenčních údajů podle skutečnosti.
15. 12. 2015	0646/07/2015/ZK	usnesení zastupitelstva	Schválení komplexní aktualizace PRVKUK v roce 2015. Došlo ke sjednocení karet na úroveň obce.