

Vyklantice - CZ063.3304.6109.363 - stav 1. 1. 2022

A. OBEC

Vyklantice

Číslo obce PRVKUK	363
Kód obce PRVKUK	CZ063.3304.6109.363
Kód obce	549134
Číslo ORP (ČSÚ) Název ORP	370 (6109) Pacov
Číslo POU Název POU	795 Pacov



Členění obce

Úplný kód části obce PRVKUK	Název části obce	Kód části obce PRVKUK	Kód části obce RÚIAN
CZ063.3304.6109.363.01	Kateřinky	18756	187569
CZ063.3304.6109.363.02	Nové Vyklantice	40446	404462
CZ063.3304.6109.363.03	Nový Smrdov	18757	187577
CZ063.3304.6109.363.04	Petrovsko	40447	404471
CZ063.3304.6109.363.05	Staré Vyklantice	40448	404489
CZ063.3304.6109.363.06	Starý Smrdov	18758	187585

B. CHARAKTERISTIKA OBCE

B.1 Základní informace o obci

Obec Vyklantice se nachází severně od města Pacov ve vzdálenosti cca 9 km. Obec je tvořena šesti místními částmi Staré Vyklantice (severní část Vyklantic), Kateřinky (1 km západně od Vyklantic), Nové Vyklantice (jižní část Vyklantic), Nový Smrdov (1 km severozápadně od Vyklantic), Petrovsko (1 km severovýchodně od Vyklantic) a Starý Smrdov (1 km severně od Vyklantic). Obcí protéká bezejmenný vodní tok a je zde Návesní rybník.

Obec se nachází v OP VN Švihov.

B.2 Demografický vývoj (prognóza)

Název části obce	Obyvatelé	Počet obyvatel						
		2002	2005	2010	2015	2020	2025	2030
Kateřinky	Trvale bydlící	24	24	24	22	21	20	19
	Přechodně bydlící	12	12	12	8	8	8	7
	Celkem	36	36	36	30	29	28	26
Nové Vyklantice	Trvale bydlící	29	29	29	17	13	9	4
	Přechodně bydlící	14	14	14	7	7	7	7
	Celkem	43	43	43	24	20	16	11
Nový Smrdov	Trvale bydlící	8	8	8	9	8	7	6
	Přechodně bydlící	8	8	8	15	15	15	16
	Celkem	16	16	16	24	23	22	22
Petrovsko	Trvale bydlící	2	2	2	1	1	1	1
	Přechodně bydlící	6	6	6	9	9	9	9
	Celkem	8	8	8	10	10	10	10
Staré Vyklantice	Trvale bydlící	102	102	102	98	94	90	85
	Přechodně bydlící	15	15	15	10	10	10	10
	Celkem	117	117	117	108	104	100	95
Starý Smrdov	Trvale bydlící	21	21	21	12	9	5	2
	Přechodně bydlící	10	10	10	52	50	55	55
	Celkem	31	31	31	64	59	60	57

B.3 Vývoj počtu obyvatel v obci (ČSÚ)

Obec
Vyklantice

C. VODOVODY

C.1 Počet obyvatel připojených na vodovod

Název části obce	Počet připojených na vodovod						
	2002	2005	2010	2015	2020	2025	2030
Kateřinky	20	20	20	21	20	19	17
Nové Vyklantice	20	21	23	24	20	16	11
Nový Smrdov	6	6	6	24	23	22	22
Petrovsko	0	0	0	0	0	0	-
Staré Vyklantice	100	100	100	108	104	100	95
Starý Smrdov	14	15	16	52	50	55	55

C.2 Bilanční údaje

Položka	Jednotka	Název části obce	2002	2005	2010	2015	2020	2025	2030	
Průměrná potřeba vody	m ³ /den	Kateřinky	3	3	4	-	-	-	-	
		Nové Vyklantice	3	3	3	-	-	-	-	
		Nový Smrdov	1	1	1	-	-	-	-	
		Petrovsko	0	0	0	-	-	-	-	
		Staré Vyklantice	11	11	11	-	-	-	-	
		Starý Smrdov	2	3	4	-	-	-	-	

Maximální potřeba vody	m ³ /den	Kateřinky	4	5	6	-	-	-	-
		Nové	4	4	4	-	-	-	-
		Vyklantice	2	2	2	-	-	-	-
		Nový	0	0	0	-	-	-	-
		Smrdiv	17	16	16	-	-	-	-
		Petrovsko	3	4	6	-	-	-	-
		Staré							
		Vyklantice							
Voda specifická z VVR	l/os x den	Kateřinky	125,70	149,82	201,86	-	-	-	-
		Nové	127,50	123,00	118,20	-	-	-	-
		Vyklantice	171,90	195,67	239,91	-	-	-	-
		Nový	0,00	0,00	0,00	-	-	-	-
		Smrdiv	112,40	109,90	108,20	-	-	-	-
		Petrovsko	134,40	177,34	257,01	-	-	-	-
		Staré							
		Vyklantice							
Voda specifická z VFC	l/os x den	Kateřinky	125,70	122,90	121,10	-	-	-	-
		Nové	127,50	123,00	118,20	-	-	-	-
		Vyklantice	171,90	168,40	158,10	-	-	-	-
		Nový	0,00	0,00	0,00	-	-	-	-
		Smrdiv	112,40	109,90	108,20	-	-	-	-
		Petrovsko	134,40	129,80	123,30	-	-	-	-
		Staré							
		Vyklantice							
Voda specifická z VFD	l/os x den	Kateřinky	91,80	89,00	87,20	-	-	-	-
		Nové	93,60	90,80	88,70	-	-	-	-
		Vyklantice	120,60	117,10	106,80	-	-	-	-
		Nový	0,00	0,00	0,00	-	-	-	-
		Smrdiv	85,80	83,30	81,60	-	-	-	-
		Petrovsko	98,80	95,90	92,20	-	-	-	-
		Staré							
		Vyklantice							
Voda specifická z VFO	l/os x den	Kateřinky	33,90	33,90	33,90	-	-	-	-
		Nové	33,90	32,20	29,50	-	-	-	-
		Vyklantice	51,30	51,30	51,30	-	-	-	-
		Nový	0,00	0,00	0,00	-	-	-	-
		Smrdiv	26,60	26,60	26,60	-	-	-	-
		Petrovsko	35,60	33,90	31,10	-	-	-	-
		Staré							
		Vyklantice							

Voda specifická z VNF	l/os x den	Kateřinky	0,00	26,92	80,76	-	-	-	-
		Nové	0,00	0,00	0,00	-	-	-	-
		Vyklantice	0,00	27,27	81,81	-	-	-	-
		Nový	0,00	0,00	0,00	-	-	-	-
		Smrdiv	0,00	0,00	0,00	-	-	-	-
		Petrovsko	0,00	47,54	133,71	-	-	-	-
		Staré							
		Vyklantice							
		Starý							
Smrdiv									

C.4 Vodovody – popis stávajícího stavu

Místní (městská) část Kateřinky

Místní část Kateřinky je zásobena pitnou vodou z vodovodu Vyklantice. Přívodní řad pro Kateřinky se napojuje na přívod z VDJ do obce Vyklantice. Přívodní řad z PE DN 50 mm má délku cca 3630 m. Rozvodné řady z PE DN 50 mm délky 364 m. Rozsah zástavby je v rozmezí 584,0 – 610,0 m n.m.

Místní (městská) část Nové Vyklantice

Zdrojem vody jsou pramenní vývěry v lese pod Stražištěm cca 2,5 km západně od Vyklantic. Jsou zde zhotoveny 2 kopané studny. Jako posílení byly vybudovány další dvě studně, které měly zajišťovat pitnou vodu pro obec Buřenice. V rámci tohoto posílení byla u VDJ Vyklantice 100 m³ přistavěna další komora 150 m³, do které přepadá přebytek vody pro zásobení obce Buřenice. Voda ze studní je svedena gravitačním potrubím do odkyselovací stanice a odtud rovněž gravitačně potrubím z PVC DN 100 mm délky 2500 m do železobetonového monolitického VDJ Vyklantice. Z VDJ je voda gravitačně vedena rozvodným řadem PVC DN 100 do spotřebiště. Vydátnost studní 1 l/s.

Rozsah zástavby je v rozmezí 608,0 – 622,0 m n.m.

Místní (městská) část Nový Smrdov

Místní část Nový Smrdov je zásobena z vodovodu Starý Smrdov. Prameniště se nachází jižně od obce Nový Smrdov a je tvořeno 3 kopanými studnami, 1 vrtem a jedním jímacím zářezem. Z prameniště je voda svedena do odkyselovací stanice, z vrtu je voda čerpána do odkyselovací stanice. Z odkyselovací stanice je voda svedena do zemního betonového VDJ 18 m³. Z VDJ je gravitačně zásobeno spotřebiště potrubím z oceli DN 80 mm. Délka rozvodného řadu je 280 m.

Rozsah zástavby je v rozmezí 564,0 – 582,0 m n.m.

Z vodovodního řadu je dále zásobeno spotřebiště místní část Skočidolovice obce Čáslavsko (PE 2", délka 400 m) a místní části Tříznicko obce Křešín (PE 5", délka 780 m).

Místní (městská) část Petrovsko

Místní část Petrovsko je zásobena z domovních studní. Kvalita a množství vody není známa.

Rozsah zástavby je v rozmezí 582,0 – 590,0 m n.m.

Místní (městská) část Staré Vyklantice

Zdrojem vody pro vodovod jsou pramenní vývěry v lese pod Stražištěm cca 2,5 km západně od Vyklantic. Jsou zde zhotoveny 2 kopané studny. Jako posílení byly vybudovány další dvě studně, které měly zajišťovat pitnou vodu pro obec Buřenice.

V rámci tohoto posílení byla u VDJ Vyklantice 100 m³ přistavěna další komora 150 m³, do které přepadá přebytek vody pro zásobení obce Buřenice. Voda ze studní je svedena gravitačním potrubím do odkyselovací stanice a odtud rovněž gravitačně potrubím z PVC DN 100 mm délky 2500 m do železobetonového monolitického VDJ Vyklantice. Z VDJ je voda gravitačně vedena rozvodným řadem PVC DN 100 do spotřebiště. Vydátnost studní 1 l/s.

Rozsah zástavby je v rozmezí 590,0 – 616,0 m n. m.

Místní (městská) část Starý Smrdov

Místní část Starý Smrdov je zásobena z vodovodu Starý Smrdov. Prameniště se nachází jižně od obce Nový Smrdov a je tvořeno 3 kopanými studnami, 1 vrtem a jedním jímacím zářezem. Z prameniště je voda svedena do odkyselovací stanice, z vrtu je voda čerpána do odkyselovací stanice. Z odkyselovací stanice je voda svedena do zemního betonového VDJ 18 m³. Z VDJ je gravitačně zásobeno spotřebiště přes vodovodní síť Nového Smrdova potrubím z oceli DN 80 mm. Délka rozvodného řadu je 1220 m.

Rozsah zástavby je v rozmezí 550,0 - 564,0 m n.m.

C.5 Vodovody – popis návrhového stavu

Místní (městská) část Kateřinky

Vzhledem k technickému stavu části vodovodní sítě se předpokládá částečná obnova (rekonstrukce) vodovodní sítě včetně souvisejících objektů (zejména rozvodného potrubí). Dále se navrhuje dostavba vodovodní sítě v lokalitách, kde dosud není vybudována.

Místní (městská) část Nové Vyklantice

Vzhledem k technickému stavu části vodovodní sítě se předpokládá částečná obnova (rekonstrukce) vodovodní sítě včetně souvisejících objektů. Dále se navrhuje dostavba vodovodní sítě v lokalitách, kde dosud není vybudována.

Místní (městská) část Nový Smrdov

Vzhledem k technickému stavu části vodovodní sítě se předpokládá částečná obnova (rekonstrukce) vodovodní sítě včetně souvisejících objektů zejména potrubí z VDJ do místní části). Dále se navrhuje dostavba vodovodní sítě v lokalitách, kde dosud není vybudována.

Místní (městská) část Petrovsko

Vzhledem k nízkému počtu obyvatel budou jednotlivé domácnosti zásobovány individuálním způsobem (např. studny, vrty).

Místní (městská) část Staré Vyklantice

Vzhledem k technickému stavu části vodovodní sítě se předpokládá částečná obnova (rekonstrukce) vodovodní sítě včetně souvisejících objektů. Dále se navrhuje dostavba vodovodní sítě v lokalitách, kde dosud není vybudována.

Místní (městská) část Starý Smrdov

Vzhledem k technickému stavu části vodovodní sítě se předpokládá částečná obnova (rekonstrukce) vodovodní sítě včetně souvisejících objektů (zejména přívodní řad z místní části Nový Smrdov). Dále se navrhuje dostavba vodovodní sítě v lokalitách, kde dosud není vybudována.

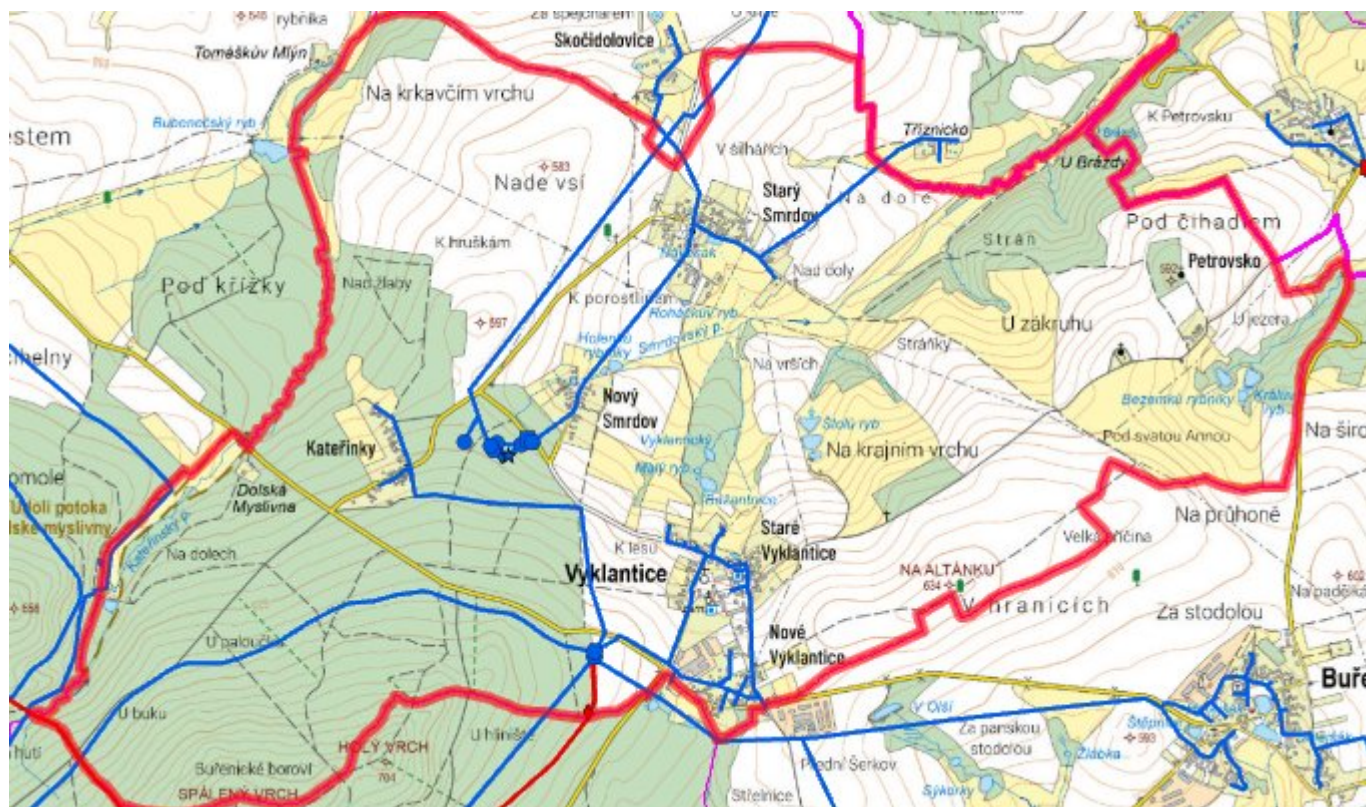
Navrhované zdroje pitné vody

S novými vodními zdroji se neuvažuje.

Časový harmonogram

V oblasti zásobování pitnou vodou se pro obec Vyklantice realizace navrhovaných opatření předpokládá do r. 2030.

C.7 Mapa



D. KANALIZACE A ČOV

D.1 Počet obyvatel připojených na kanalizaci

Název části obce	Počet připojených na kanalizaci						
	2002	2005	2010	2015	2020	2025	2030
Kateřinky	0	0	0	-	-	-	-
Nové Vyklantice	0	0	0	-	-	16	11
Nový Smrdiv	0	0	0	0	0	22	22
Petrovsko	0	0	0	-	-	-	-
Staré Vyklantice	0	0	0	0	0	100	95
Starý Smrdiv	0	0	0	0	0	55	55

D.2 Počet obyvatel připojených na ČOV

Název části obce	Počet připojených na ČOV						
	2002	2005	2010	2015	2020	2025	2030
Kateřinky	0	0	0	0	0	0	0
Nové Vyklantice	0	0	0	0	0	16	11

Nový Smrdov	0	0	0	0	0	22	22
Petrovsko	0	0	0	0	0	0	0
Staré Vyklantice	0	0	0	0	0	100	95
Starý Smrdov	0	0	0	0	0	55	55

D.3 Bilanční údaje

Položka	Jednotka	Název části obce	2002	2005	2010	2015	2020	2025	2030
Produkce komunálních OV	m ³ /den	Kateřinky	0,00	0,00	0,00	-	-	-	-
		Nové	0,00	0,00	0,00	-	-	-	-
		Vyklantice	0,00	0,00	0,00	-	-	-	-
		Nový	0,00	0,00	0,00	-	-	-	-
		Smrdov	0,00	0,00	0,00	-	-	-	-
		Petrovsko	0,00	0,00	0,00	-	-	-	-
		Staré							
		Vyklantice							
Produkce komunálního znečištění	kg/den	Kateřinky	0,00	0,00	0,00	-	-	-	-
		Nové	0,00	0,00	0,00	-	-	-	-
		Vyklantice	0,00	0,00	0,00	-	-	-	-
		Nový	0,00	0,00	0,00	-	-	-	-
		Smrdov	0,00	0,00	0,00	-	-	-	-
		Petrovsko	0,00	0,00	0,00	-	-	-	-
		Staré							
		Vyklantice							
Produkce průmyslových OV	m ³ /den	Kateřinky	-	-	-	-	-	-	-
		Nové	-	-	-	-	-	-	-
		Vyklantice	-	-	-	-	-	-	-
		Nový	-	-	-	-	-	-	-
		Smrdov	-	-	-	-	-	-	-
		Petrovsko	-	-	-	-	-	-	-
		Staré							
		Vyklantice							

Produkce znečištění průmyslových OV	kg/den	Kateřinky	-	-	-	-	-	-	-
		Nové	-	-	-	-	-	-	-
		Vyklantice	-	-	-	-	-	-	-
		Nový	-	-	-	-	-	-	-
		Smrdiv	-	-	-	-	-	-	-
		Petrovsko	-	-	-	-	-	-	-
		Staré							
		Vyklantice							
		Starý							
		Smrdiv							

D.5 Kanalizace – popis stávajícího stavu

Místní (městská) část Kateřinky

V místní části Kateřinky žije v současnosti 23 trvale bydlících obyvatel. Příležitostně se počet obyvatel zvyšuje o 8 rekreantů. Místní část má jednotnou kanalizaci o celkové délce cca 375 m, která je zaústěna jednou výustí do Kateřinského potoka a na kterou jsou přes septiky napojeny všichni obyvatelé. Jedná se o mělce uloženou kanalizaci z betonových trub DN 300 mm.

Místní (městská) část Nové Vyklantice

V místní části Nové Vyklantice žije v současnosti 20 trvale bydlících obyvatel. Příležitostně se počet obyvatel zvyšuje o 7 rekreantů. Místní část má jednotnou kanalizaci o celkové délce cca 830 m, která je zaústěna dvěma výustěmi do Smrčinského potoka a na kterou jsou napojeni přes septiky všichni obyvatelé. Jedná se o mělce uloženou kanalizaci z betonových trub DN 300 – 400 mm.

Místní (městská) část Nový Smrdov

V místní části Nový Smrdov žije v současnosti 10 trvale bydlících obyvatel. Příležitostně se počet obyvatel zvyšuje o 15 rekreantů.

Místní část má jednotnou kanalizaci o celkové délce cca 180 m, která je zaústěna jednou výustí do Smrdovského potoka a na kterou jsou přes septiky napojeni všichni obyvatelé. Jedná se o mělce uloženou kanalizaci z betonových trub DN 300 a DN 400 mm.

Místní (městská) část Petrovsko

V místní části Petrovsko žijí v současnosti 1 trvale bydlící obyvatel. Příležitostně se počet obyvatel zvyšuje o 9 rekreantů. Obec nemá v současnosti vybudovanou veřejnou kanalizační síť, odpadní vody jsou zachycovány do bezodtokých jímek.

Místní (městská) část Staré Vyklantice

V místní části Staré Vyklantice žije v současnosti 103 trvale bydlících obyvatel. Příležitostně se počet obyvatel zvyšuje o 10 rekreantů.

Místní část má jednotnou kanalizaci o celkové délce 1170 m, která je zaústěna dvěma výustěmi do Smrdovského potoka a na kterou jsou přes septiky napojeni všichni obyvatelé. Jedná se o mělce uloženou kanalizaci z betonových trub DN 300 - 400 mm.

Místní (městská) část Starý Smrdov

V místní části Starý Smrdov žije v současnosti 15 trvale bydlících obyvatel. Příležitostně se počet obyvatel zvyšuje o 53 rekreantů. Místní část má jednotnou kanalizaci o celkové délce 290 m, která je zaústěna jednou výustí do Smrdovského potoka a na kterou jsou přes septiky napojeni všichni obyvatelé. Jedná se o mělce uloženou kanalizaci z betonových trub DN 400 mm.

D.6 Kanalizace – popis návrhového stavu

Místní (městská) část Kateřinky

Vzhledem k nízkému počtu obyvatel budou odpadní vody z jednotlivých domácností zneškodňovány individuálním způsobem (např. domovní čistírny odpadních vod, jímky na vyvážení).

Místní (městská) část Nové Vyklantice

Předpokládá se prodloužení stávající jednotné kanalizace o cca 160 m a výstavba ČOV (biologického rybníku).

V místní části bude vybudována ČOV.

V současnosti napojené obce (místní části): nejsou

Nově napojené obce (místní části): Nové Vyklantice

Návrhový svoz z obcí (místních částí): není

Pokud nebude zajištěna výstavba čistírny odpadních vod, budou vzhledem k nízkému počtu obyvatel odpadní vody z jednotlivých domácností zneškodňovány individuálním způsobem (např. domovní čistírny odpadních vod, jímky na vyvážení).

Místní (městská) část Nový Smrdov

Předpokládá se výstavba nové splaškové kanalizace DN 250 v celkové délce cca 1050 m, která bude zaústěna na centrální ČOV pro 200 EO, společnou pro 3 místní části – Staré Vyklantice, Nový a Starý Smrdov.

Pokud nebude zajištěno napojení na čistírnu odpadních vod, budou vzhledem k nízkému počtu obyvatel odpadní vody z jednotlivých domácností zneškodňovány individuálním způsobem (např. domovní čistírny odpadních vod, jímky na vyvážení).

Místní (městská) část Petrovsko

Vzhledem k nízkému počtu obyvatel budou odpadní vody z jednotlivých domácností zneškodňovány individuálním způsobem (např. domovní čistírny odpadních vod, jímky na vyvážení).

Místní (městská) část Staré Vyklantice

Předpokládá se výstavba nové splaškové kanalizace DN 250 v celkové délce cca 1540 m, která bude zaústěna na centrální ČOV pro 200 EO, společnou pro 3 místní části – Staré Vyklantice, Nový a Starý Smrdov.

V místní části bude vybudována ČOV.

V současnosti napojené obce (místní části): nejsou

Nově napojené obce (místní části): Staré Vyklantice, Nový a Starý Smrdov

Návrhový svoz z obcí (místních částí): není

Pokud nebude zajištěna výstavba čistírny odpadních vod, budou vzhledem k nízkému počtu obyvatel odpadní vody z jednotlivých domácností zneškodňovány individuálním způsobem (např. domovní čistírny odpadních vod, jímky na vyvážení).

Místní (městská) část Starý Smrdov

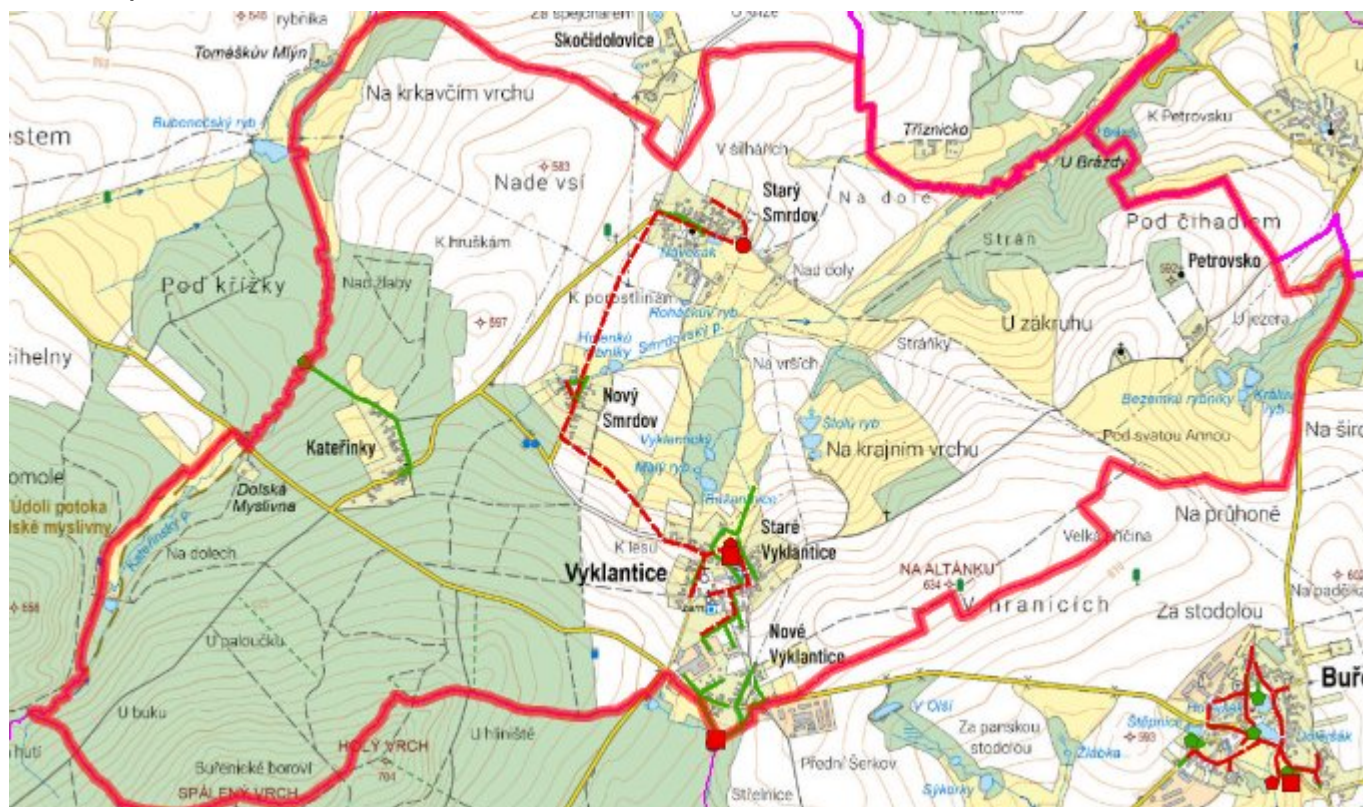
Předpokládá se výstavba nové splaškové kanalizace DN 250 v celkové délce cca 900 m, která bude zaústěna na centrální ČOV pro 200 EO, společnou pro 3 místní části – Staré Vyklantice, Nový a Starý Smrdov.

Pokud nebude zajištěno napojení na čistírnu odpadních vod, budou vzhledem k nízkému počtu obyvatel odpadní vody z jednotlivých domácností zneškodňovány individuálním způsobem (např. domovní čistírny odpadních vod, jímky na vyvážení).

Časový harmonogram

V oblasti odkanalizování a čištění odpadních vod se pro obec Vyklantice realizace navrhovaných opatření předpokládá do r. 2030.

D.7 Mapa



E. EKONOMICKÁ ČÁST

Součástí PRVKUK není řešení problematiky imisních limitů ukazatelů přípustného znečištění povrchových vod dle přílohy 3 Nařízení vlády 61/2003 Sb. V nákladech na čistírny odpadních vod není počítáno s investicí do technologií, které zabezpečí splnění těchto limitů. Imisními limity se zabývají jednotlivé Plány povodí.

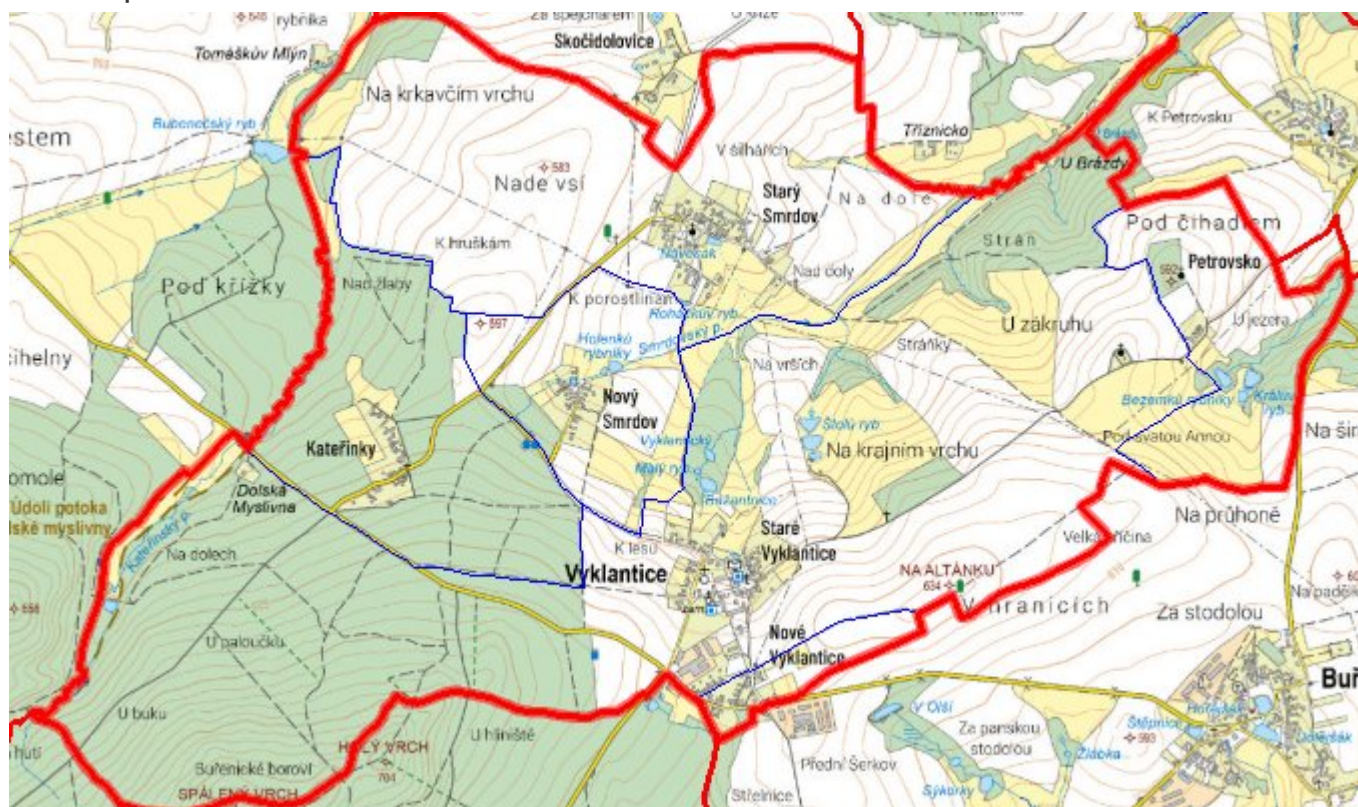
E.1 Předpokládané investiční náklady v letech 2015–2030 [tis. Kč]

Název části obce	Typ investice		
	Vodovody	Kanalizace	Celkem
Kateřinky	200,0	-	200,0
Nové Vyklantice	-	1 500,0	1 500,0
Nový Smrdov	600,0	2 600,0	3 200,0
Petrovsko	-	-	-
Staré Vyklantice	-	6 800,0	6 800,0
Starý Smrdov	1 000,0	2 300,0	3 300,0
Obec Vyklantice celkem	1 800,0	13 200,0	15 000,0

E.2 Investiční náklady v letech 2001–2014 [tis. Kč]

Název části obce	Typ investice		
	Vodovody	Kanalizace	Celkem
Kateřinky	-	-	-
Nové Vyklantice	-	-	-
Nový Smrdov	-	-	-
Petrovsko	-	-	-
Staré Vyklantice	-	-	-
Starý Smrdov	-	-	-
Obec Vyklantice celkem	-	-	-

E.3 Mapa



F. AKTUALIZACE

Datum projednání	Číslo projednání	Typ projednání	Popis
1. 1. 2022	2022	administrativní opatření	Administrativní změna - oprava statistických údajů.

15. 12. 2015	0646/07/2015/ZK	usnesení zastupitelstva	Schválení komplexní aktualizace PRVKUK v roce 2015. Došlo ke sjednocení karet na úroveň obce.
--------------	-----------------	-------------------------	---