

Salačova Lhota - CZ063.3304.6109.357 - stav 1. 1. 2022

A. OBEC

Salačova Lhota

Číslo obce PRVKUK	357
Kód obce PRVKUK	CZ063.3304.6109.357
Kód obce	548731
Číslo ORP (ČSÚ) Název ORP	370 (6109) Pacov
Číslo POU Název POU	795 Pacov



Členění obce

Úplný kód části obce PRVKUK	Název části obce	Kód části obce PRVKUK	Kód části obce RÚIAN
CZ063.3304.6109.357.01	Salačova Lhota	14593	145939
CZ063.3304.6109.357.02	Malá Černá	40444	404446
CZ063.3304.6109.357.03	Velká Černá	14594	145947

B. CHARAKTERISTIKA OBCE

B.1 Základní informace o obci

Obec Salačova Lhota se nachází severně od města Pacov ve vzdálenosti cca 5 km. Obec se skládá ze tří místních částí Salačova Lhota, Malá Černá (1 km jižně od obce Salačova Lhota) a Velká Černá (2 km jihozápadně

od obce Salačova Lhota). Obcí protéká bezejmenný vodní tok a je zde Návesní rybník. Rozsah zástavby je v rozmezí 554,0 – 584,0 m n.m. Obec se nachází v povodí VN Švihov.

B.2 Demografický vývoj (prognóza)

Název části obce	Obyvatelé	Počet obyvatel						
		2002	2005	2010	2015	2020	2025	2030
Malá Černá	Trvale bydlící	11	11	11	10	11	11	11
	Přechodně bydlící	10	10	10	4	4	4	4
	Celkem	21	21	21	14	15	15	15
Salačova Lhota	Trvale bydlící	115	115	115	109	106	102	99
	Přechodně bydlící	3	3	3	17	17	17	17
	Celkem	118	118	118	126	123	119	116
Velká Černá	Trvale bydlící	14	14	14	10	8	6	5
	Přechodně bydlící	5	5	5	16	16	16	16
	Celkem	19	19	19	26	24	22	21

B.3 Vývoj počtu obyvatel v obci (ČSÚ)

Obec
Salačova Lhota

C. VODOVODY

C.1 Počet obyvatel připojených na vodovod

Název části obce	Počet připojených na vodovod						
	2002	2005	2010	2015	2020	2025	2030
Malá Černá	0	0	0	0	0	15	15
Salačova Lhota	115	115	115	126	123	119	116
Velká Černá	0	0	0	0	0	22	21

C.2 Bilanční údaje

Položka	Jednotka	Název části obce	2002	2005	2010	2015	2020	2025	2030
Průměrná potřeba vody	m ³ /den	Malá	0	0	0	-	-	-	-
		Černá	14	14	16	-	-	-	-
		Salačova	0	0	0	-	-	-	-
		Lhota							
		Velká Černá							
Maximální potřeba vody	m ³ /den	Malá	0	0	0	-	-	-	-
		Černá	21	22	24	-	-	-	-
		Salačova	0	0	0	-	-	-	-
		Lhota							
		Velká Černá							
Voda specifická z VVR	l/os x den	Malá	0,00	0,00	0,00	-	-	-	-
		Černá	121,10	126,80	136,57	-	-	-	-
		Salačova	0,00	0,00	0,00	-	-	-	-
		Lhota							
		Velká Černá							
Voda specifická z VFC	l/os x den	Malá	0,00	0,00	0,00	-	-	-	-
		Černá	121,10	118,40	116,40	-	-	-	-
		Salačova	0,00	0,00	0,00	-	-	-	-
		Lhota							
		Velká Černá							
Voda specifická z VFD	l/os x den	Malá	0,00	0,00	0,00	-	-	-	-
		Černá	92,90	90,20	88,20	-	-	-	-
		Salačova	0,00	0,00	0,00	-	-	-	-
		Lhota							
		Velká Černá							
Voda specifická z VFO	l/os x den	Malá	0,00	0,00	0,00	-	-	-	-
		Černá	28,20	28,20	28,20	-	-	-	-
		Salačova	0,00	0,00	0,00	-	-	-	-
		Lhota							
		Velká Černá							
Voda specifická z VNF	l/os x den	Malá	0,00	0,00	0,00	-	-	-	-
		Černá	0,00	8,40	20,17	-	-	-	-
		Salačova	0,00	0,00	0,00	-	-	-	-
		Lhota							
		Velká Černá							

C.4 Vodovody – popis stávajícího stavu

Místní (městská) část Malá Černá

Místní část Malá Černá nemá vybudovaný veřejný vodovod. Obyvatelstvo je zásobeno z domovních studní.

Rozsah zástavby je v rozmezí 518,0 – 526,0 m n.m.

Místní (městská) část Salačova Lhota

Prameniště se nachází v zalesněném úžlabí na jižním svahu vrchu Stražiště (606 – 613 m n.m.). Voda je zachycena 4 zářezy (v délkách 39,9 m, 55,2 m, 22 m, 42 m) a studny z betonových skruží, DN 1000 mm o hloubce 2,5 m. Zářezy jsou z děrované kameniny DN 100 –150 mm a děrovaných rour z PVC DN 100 mm. Hloubka zářezů je 2 - 3 m. Na místě, kde se spojují svodné řady, je umístěna odkyselovací stanice (280 x 180 x 245 cm). Dále je voda svedena do železobetonového, podzemního, válcového VDJ 30 m3 (599/586,5 m n.m.). V provozu je propoj z prameniště do městské části Stražiště (pro město Pacov). Gravitační rozvodné řady po místní části jsou z litiny DN 60, 80, 100 délky cca 1650 m.

Místní (městská) část Velká Černá

Místní část Velká Černá nemá vybudovaný veřejný vodovod. Obyvatelstvo je zásobeno z domovních studní. Rozsah zástavby je v rozmezí 520,0 – 536,0 m n.m.

C.5 Vodovody – popis návrhového stavu

Místní (městská) část Malá Černá

Uvažuje se napojení místní části Malá Černá na vodovod Salačova Lhota v délce potrubí cca 1000 m.

Místní (městská) část Salačova Lhota

Vzhledem k technickému stavu části vodovodní sítě se předpokládá částečná obnova (rekonstrukce) vodovodní sítě včetně souvisejících objektů (zejména rozvodných řadů, VDJ a odkyselovací stanice). Dále se navrhuje dostavba vodovodní sítě v lokalitách, kde dosud není vybudována.

Místní (městská) část Velká Černá

Uvažuje se výstavba vodovodu tj. vyhledání a výstavbu nového vodního zdroje, přívodního řadu do VDJ, VDJ 30 m3, úpravný vody a rozvodných vodovodních řadů po obci v celkové délce cca 1000 m.

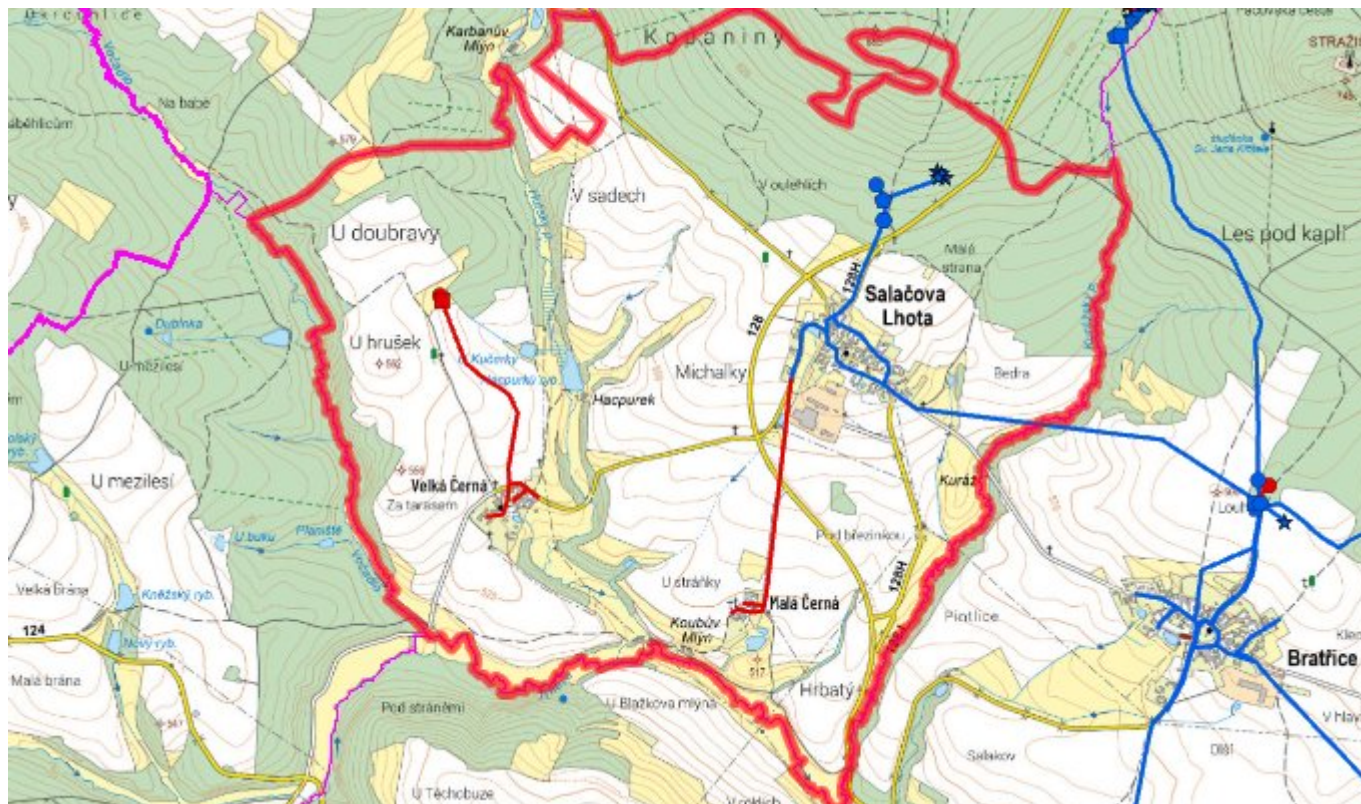
Navrhované zdroje pitné vody

S novými vodními zdroji se uvažuje v místní části Velká Černá.

Časový harmonogram

V oblasti zásobování pitnou vodou se pro obec Salačova Lhota realizace navrhovaných opatření předpokládá do r. 2030.

C.7 Mapa



D. KANALIZACE A ČOV

D.1 Počet obyvatel připojených na kanalizaci

Název části obce	Počet připojených na kanalizaci						
	2002	2005	2010	2015	2020	2025	2030
Malá Černá	0	0	0	-	-	-	-
Salačova Lhota	0	0	0	0	0	144	141
Velká Černá	0	0	0	-	-	-	-

D.2 Počet obyvatel připojených na ČOV

Název části obce	Počet připojených na ČOV						
	2002	2005	2010	2015	2020	2025	2030
Malá Černá	0	0	0	0	0	0	0
Salačova Lhota	0	0	0	0	0	144	141
Velká Černá	0	0	0	0	0	0	0

D.3 Bilanční údaje

Položka	Jednotka	Název části obce	2002	2005	2010	2015	2020	2025	2030
Produkce komunálních OV	m ³ /den	Malá	0,00	0,00	0,00	-	-	-	-
		Černá	0,00	0,00	0,00	-	-	-	-
		Salačova	0,00	0,00	0,00	-	-	-	-
		Lhota							
		Velká Černá							
Produkce komunálního znečištění	kg/den	Malá	0,00	0,00	0,00	-	-	-	-
		Černá	0,00	0,00	0,00	-	-	-	-
		Salačova	0,00	0,00	0,00	-	-	-	-
		Lhota							
		Velká Černá							
Produkce průmyslových OV	m ³ /den	Malá	-	-	-	-	-	-	-
		Černá	-	-	-	-	-	-	-
		Salačova	-	-	-	-	-	-	-
		Lhota							
		Velká Černá							
Produkce znečištění průmyslových OV	kg/den	Malá	-	-	-	-	-	-	-
		Černá	-	-	-	-	-	-	-
		Salačova	-	-	-	-	-	-	-
		Lhota							
		Velká Černá							

D.5 Kanalizace – popis stávajícího stavu

Místní (městská) část Malá Černá

V místní části Malá Černá žije v současnosti 11 trvale bydlících obyvatel, příležitostně se počet obyvatel zvyšuje o 4 rekreanty. Obec nemá vybudovanou veřejnou kanalizační síť. Odpadní vody jsou akumulovány v bezodtokých jímkách nebo jsou přes domovní septiky odváděny kanalizací do místního vodního toku.

Místní (městská) část Salačova Lhota

V místní části Salačova Lhota žije v současnosti 113 trvale bydlících obyvatel, příležitostně se počet obyvatel zvyšuje o 17 rekreanty. Obec nemá vybudovanou veřejnou kanalizační síť, pouze v části obce je vybudována kanalizace, která je ve špatném technickém stavu. Odpadní vody jsou akumulovány v bezodtokých jímkách nebo jsou přes domovní septiky odváděny kanalizací do místního rybníka.

Místní (městská) část Velká Černá

V místní části Velká Černá žije v současnosti 12 trvale bydlících obyvatel, příležitostně se počet obyvatel zvyšuje o 16 rekreantů. Obec nemá vybudovanou veřejnou kanalizační síť. Odpadní vody jsou akumulovány v bezodtokých jímkách nebo jsou přes domovní septiky odváděny do místního vodního toku.

D.6 Kanalizace – popis návrhového stavu

Místní (městská) část Malá Černá

Vzhledem k nízkému počtu obyvatel budou odpadní vody z jednotlivých domácností zneškodňovány

individuálním způsobem (např. domovní čistírny odpadních vod, jímky na vyvážení).

Místní (městská) část Salačova Lhota

V místní části je uvažováno s výstavbou splaškové kanalizace a čistírny odpadních vod o kapacitě cca 180 EO.

V obci bude vybudována ČOV.

V současnosti napojené obce (místní části): nejsou

Nově napojené obce (místní části): Salačova Lhota

Návrhový svoz z obcí (místních částí): nejsou

Pokud nebude zajištěna výstavba čistírny odpadních vod, budou vzhledem k nízkému počtu obyvatel odpadní vody z jednotlivých domácností zneškodňovány individuálním způsobem (např. domovní čistírny odpadních vod, jímky na vyvážení).

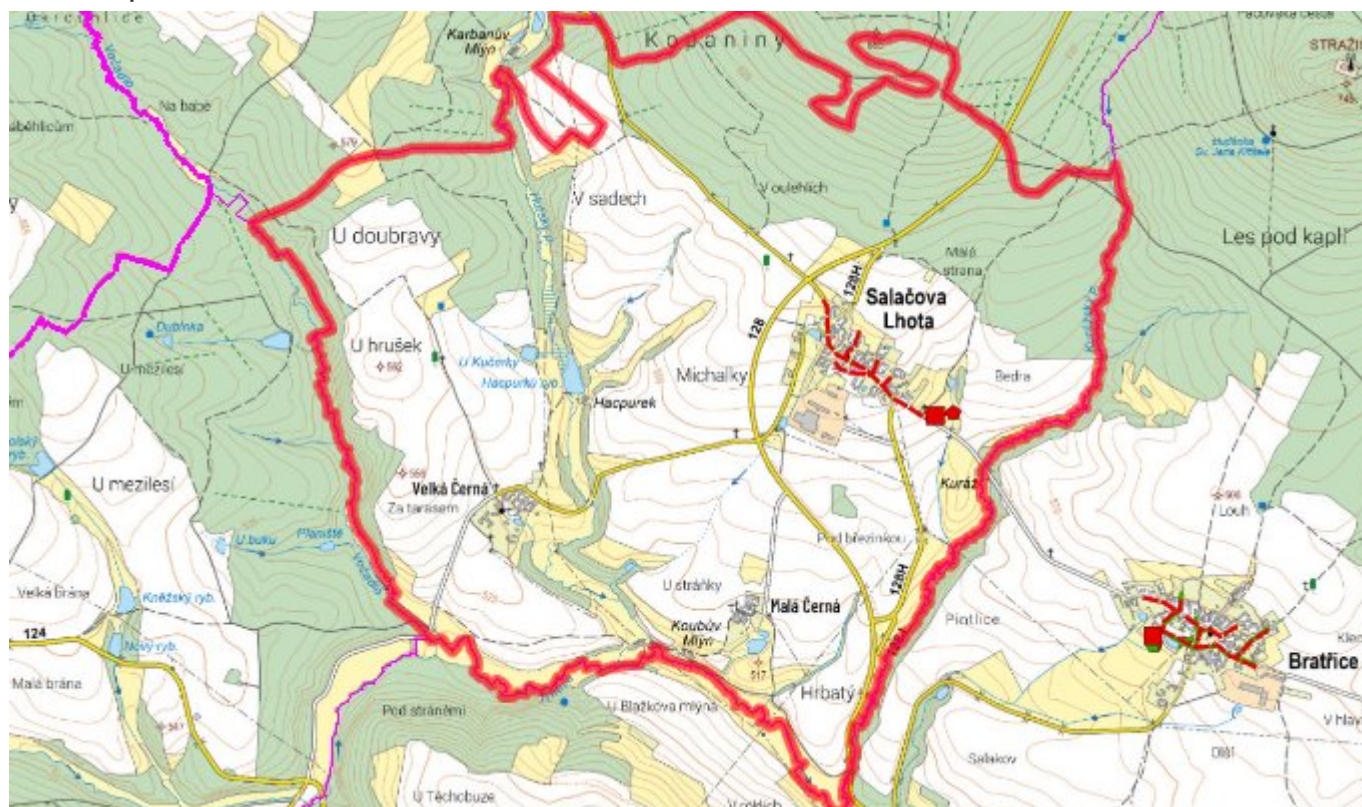
Místní (městská) část Velká Černá

Vzhledem k nízkému počtu obyvatel budou odpadní vody z jednotlivých domácností zneškodňovány individuálním způsobem (např. domovní čistírny odpadních vod, jímky na vyvážení).

Časový harmonogram

V oblasti odkanalizování a čištění odpadních vod se pro obec Salačova Lhota realizace navrhovaných opatření předpokládá do r. 2030.

D.7 Mapa



E. EKONOMICKÁ ČÁST

Součástí PRVKUK není řešení problematiky imisních limitů ukazatelů přípustného znečištění povrchových vod dle přílohy 3 Nařízení vlády 61/2003 Sb. V nákladech na čistírny odpadních vod není počítáno s investicí do technologií, které zabezpečí splnění těchto limitů. Imisními limity se zabývají jednotlivé Plány povodí.

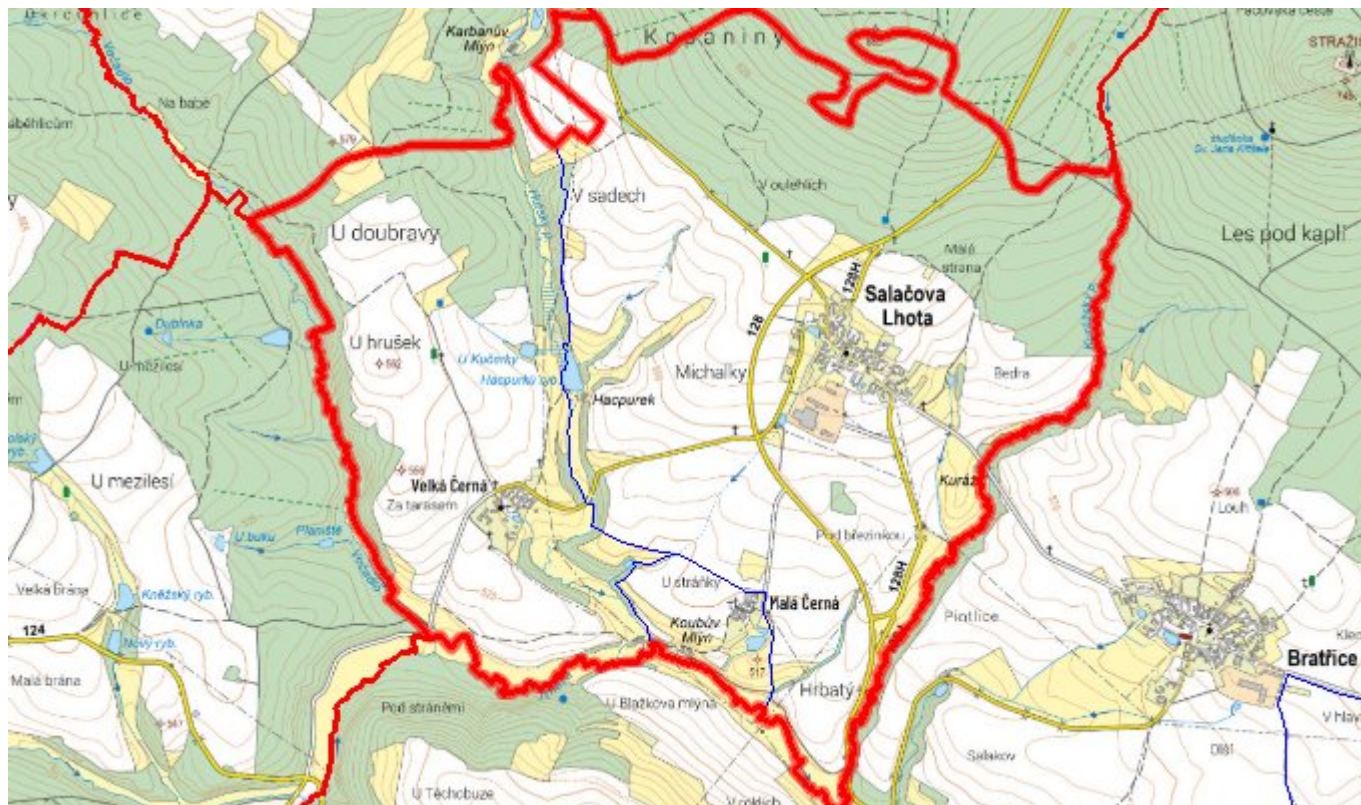
E.1 Předpokládané investiční náklady v letech 2015–2030 [tis. Kč]

Název části obce	Typ investice		
	Vodovody	Kanalizace	Celkem
Malá Černá	1 300,0	-	1 300,0
Salačova Lhota	4 000,0	10 000,0	14 000,0
Velká Černá	3 400,0	-	3 400,0
Obec Salačova Lhota celkem	8 700,0	10 000,0	18 700,0

E.2 Investiční náklady v letech 2001–2014 [tis. Kč]

Název části obce	Typ investice		
	Vodovody	Kanalizace	Celkem
Malá Černá	-	-	-
Salačova Lhota	-	-	-
Velká Černá	-	-	-
Obec Salačova Lhota celkem	-	-	-

E.3 Mapa



F. AKTUALIZACE

Datum projednání	Číslo projednání	Typ projednání	Popis
1. 1. 2022	2022	administrativní opatření	Administrativní změna - oprava statistických údajů.
22. 3. 2017	209/2017	administrativní opatření	Oprava stávajícího stavu vodovodu místní části Salačova Lhota - oprava podle skutečnosti.
15. 12. 2015	0646/07/2015/ZK	usnesení zastupitelstva	Schválení komplexní aktualizace PRVKUK v roce 2015. Došlo ke sjednocení karet na úroveň obce.