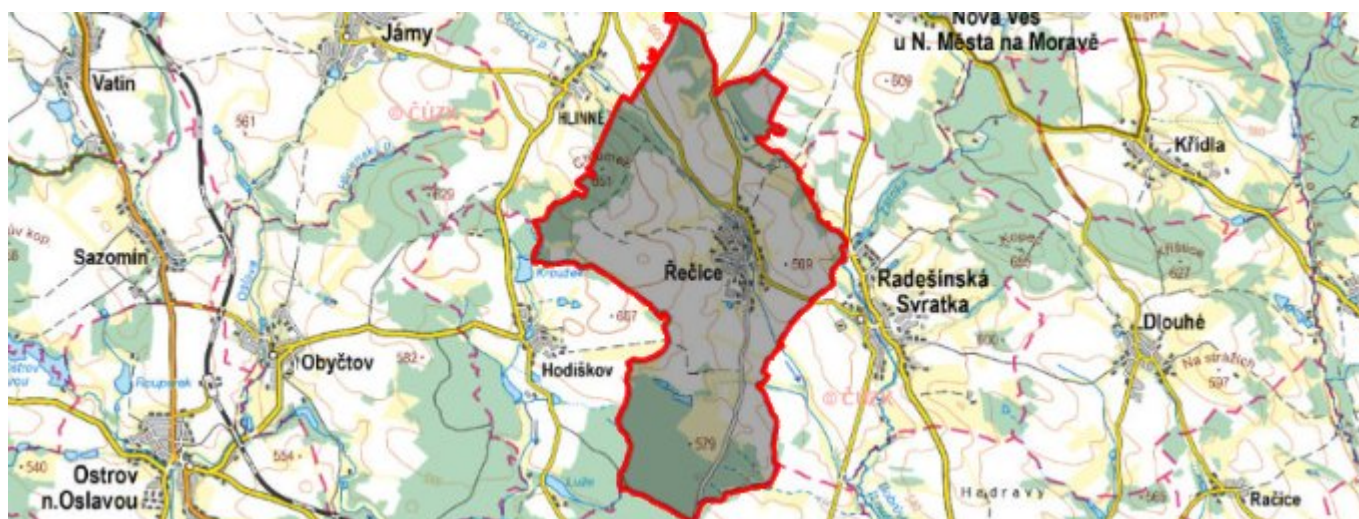


# Řečice - CZ063.3714.6108.336 - stav 1. 1. 2022

## A. OBEC

### Řečice

<b>Číslo obce PRVKUK</b>	336
<b>Kód obce PRVKUK</b>	CZ063.3714.6108.336
<b>Kód obce</b>	596680
<b>Číslo ORP (ČSÚ)</b> <b>Název ORP</b>	1686 (6108) Nové Město na Moravě
<b>Číslo POU</b> <b>Název POU</b>	3387 Nové Město na Moravě



### Členění obce

<b>Úplný kód části obce PRVKUK</b>	<b>Název části obce</b>	<b>Kód části obce PRVKUK</b>	<b>Kód části obce RÚIAN</b>
CZ063.3714.6108.336.01	Řečice	14488	144886

## B. CHARAKTERISTIKA OBCE

### B.1 Základní informace o obci

Obec Řečice se nachází jihozápadně od města Nové Město na Moravě ve vzdálenosti cca 6 km. Obcí protéká Řečický potok. Rozsah zástavby v obci je v rozmezí 535 - 552 m n.m.

### B.2 Demografický vývoj (prognóza)

<b>Název části obce</b>	<b>Obyvatelé</b>	<b>Počet obyvatel</b>						
		<b>2002</b>	<b>2005</b>	<b>2010</b>	<b>2015</b>	<b>2020</b>	<b>2025</b>	<b>2030</b>

<b>Řečice</b>	Trvale bydlící	462	461	461	489	492	494	495
	Přechodně bydlící	40	40	40	10	10	10	10
	Celkem	502	501	501	499	502	504	505

### B.3 Vývoj počtu obyvatel v obci (ČSÚ)

<b>Obec</b>
Řečice

## C. VODOVODY

### C.1 Počet obyvatel připojených na vodovod

<b>Název části obce</b>	<b>Počet připojených na vodovod</b>						
	<b>2002</b>	<b>2005</b>	<b>2010</b>	<b>2015</b>	<b>2020</b>	<b>2025</b>	<b>2030</b>
<b>Řečice</b>	41	135	449	469	489	494	495

### C.2 Bilanční údaje

<b>Položka</b>	<b>Jednotka</b>	<b>2002</b>	<b>2005</b>	<b>2010</b>	<b>2015</b>	<b>2020</b>	<b>2025</b>	<b>2030</b>
Průměrná potřeba vody	m <sup>3</sup> /den	5	17	52	-	-	-	-
Maximální potřeba vody	m <sup>3</sup> /den	8	26	78	-	-	-	-
Voda specifická z VVR	l/os x den	118,26	113,98	104,07	-	-	-	-
Voda specifická z VFC	l/os x den	104,90	101,80	99,80	-	-	-	-
Voda specifická z VFD	l/os x den	104,90	101,80	99,80	-	-	-	-
Voda specifická z VFO	l/os x den	0,00	0,00	0,00	-	-	-	-
Voda specifická z VNF	l/os x den	13,36	12,18	4,27	-	-	-	-

### C.4 Vodovody – popis stávajícího stavu

Obec Řečice má vybudovaný veřejný vodovod z r. 2008, který je napojen na vodovod obce Bohdalec zásobním řadem v celkové délce cca 3995 m. Rozvodné vodovodní řady v obci byly vybudovány v celkové délce cca 4029 m.

### C.5 Vodovody – popis návrhového stavu

Předpokládá se dostavba vodovodní sítě v lokalitách, kde dosud není vybudována.

Bude realizováno vzájemné propojení vodovodních řadů obcí Bohdalec, Radešínská Svratka a Řečice.

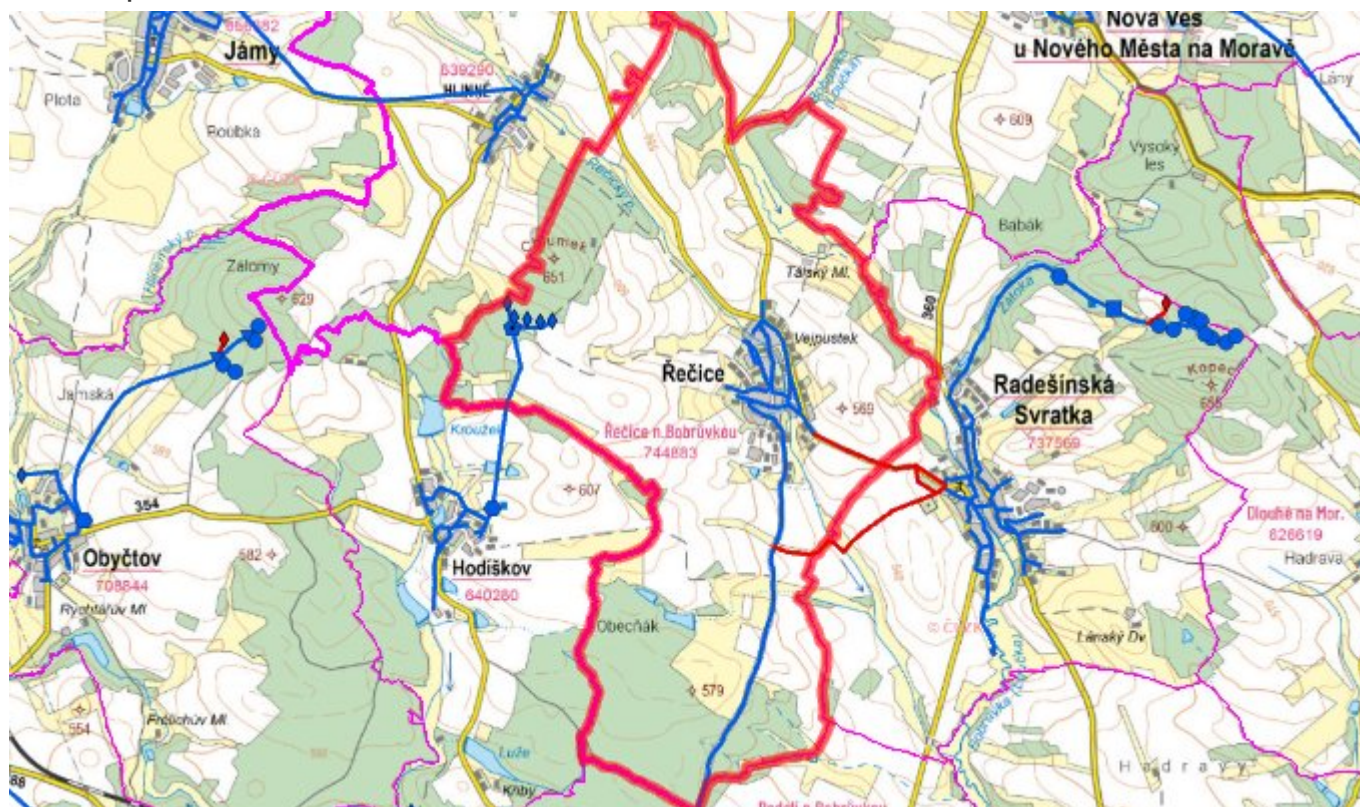
### Navrhované zdroje pitné vody

S novými vodními zdroji se uvažuje.

### Časový harmonogram

V oblasti zásobování pitnou vodou se pro obec Řečice realizace navrhovaných opatření předpokládá do r. 2030.

## C.7 Mapa



## D. KANALIZACE A ČOV

### D.1 Počet obyvatel připojených na kanalizaci

Název části obce	Počet připojených na kanalizaci						
	2002	2005	2010	2015	2020	2025	2030
Řečice	245	245	245	469	489	494	495

### D.2 Počet obyvatel připojených na ČOV

Název části obce	Počet připojených na ČOV						
	2002	2005	2010	2015	2020	2025	2030
Řečice	0	0	0	469	489	494	495

## D.3 Bilanční údaje

Položka	Jednotka	2002	2005	2010	2015	2020	2025	2030
Produkce komunálních OV	m <sup>3</sup> /den	0,00	0,00	0,00	-	-	-	-
Produkce komunálního znečištění	kg/den	0,00	0,00	0,00	-	-	-	-
Produkce průmyslových OV	m <sup>3</sup> /den	-	-	-	-	-	-	-
Produkce znečištění průmyslových OV	kg/den	-	-	-	-	-	-	-

## D.5 Kanalizace – popis stávajícího stavu

V obci je vybudována splašková kanalizace z r. 2013 v celkové délce cca 4620 m. Dále byl vybudován výtlak v délce cca 1550 m, kterým jsou odváděny splaškové vody na ČOV Radešinská Svratka. Původní jednotná kanalizace slouží jako dešťová.

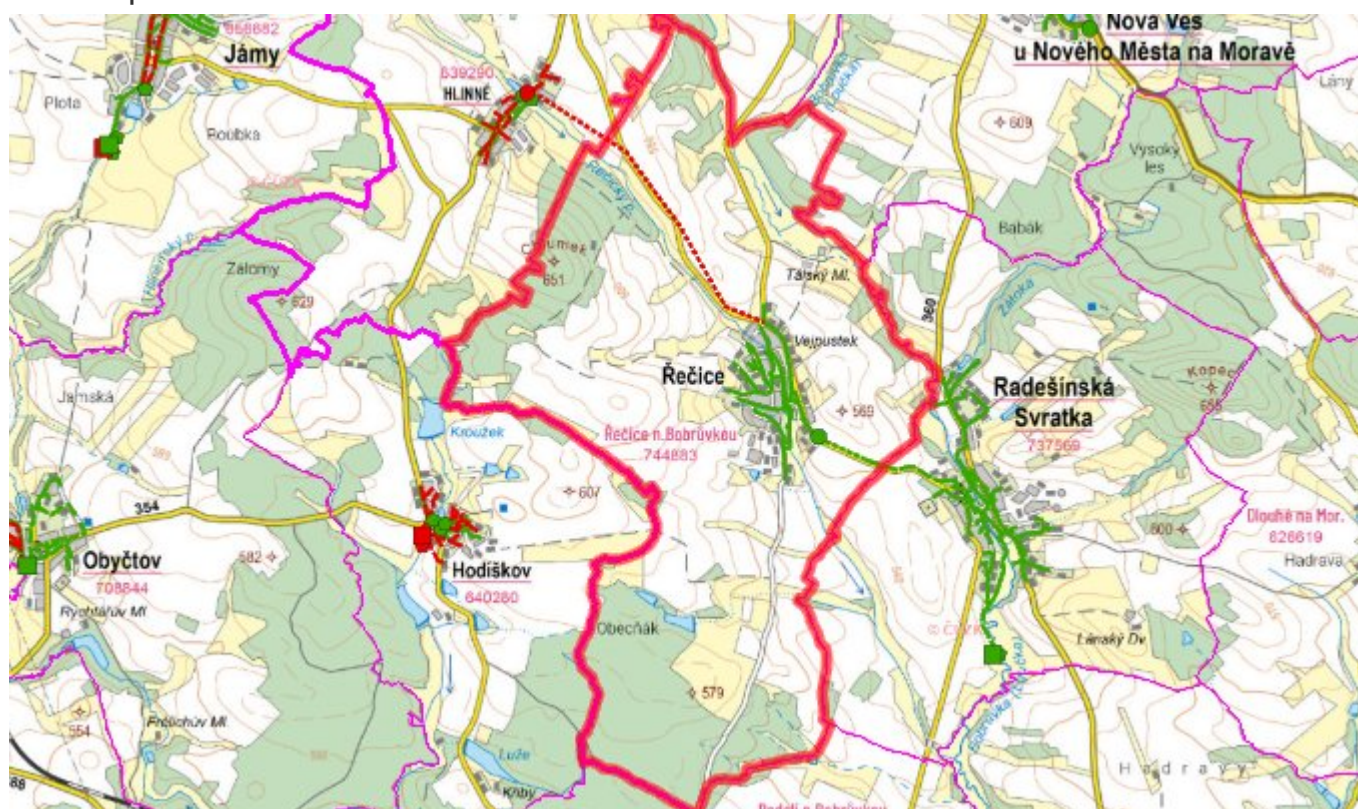
## D.6 Kanalizace – popis návrhového stavu

Předpokládá se dostavba kanalizační sítě v lokalitách, kde dosud není vybudována..

### Časový harmonogram

V oblasti odkanalizování a čištění odpadních vod se pro obec Řečice realizace navrhovaných opatření předpokládá do r. 2030.

## D.7 Mapa



## E. EKONOMICKÁ ČÁST

Součástí PRVKUK není řešení problematiky imisních limitů ukazatelů přípustného znečištění povrchových vod dle přílohy 3 Nařízení vlády 61/2003 Sb. V nákladech na čistírny odpadních vod není počítáno s investicí do technologií, které zabezpečí splnění těchto limitů. Imisními limity se zabývají jednotlivé Plány povodí.

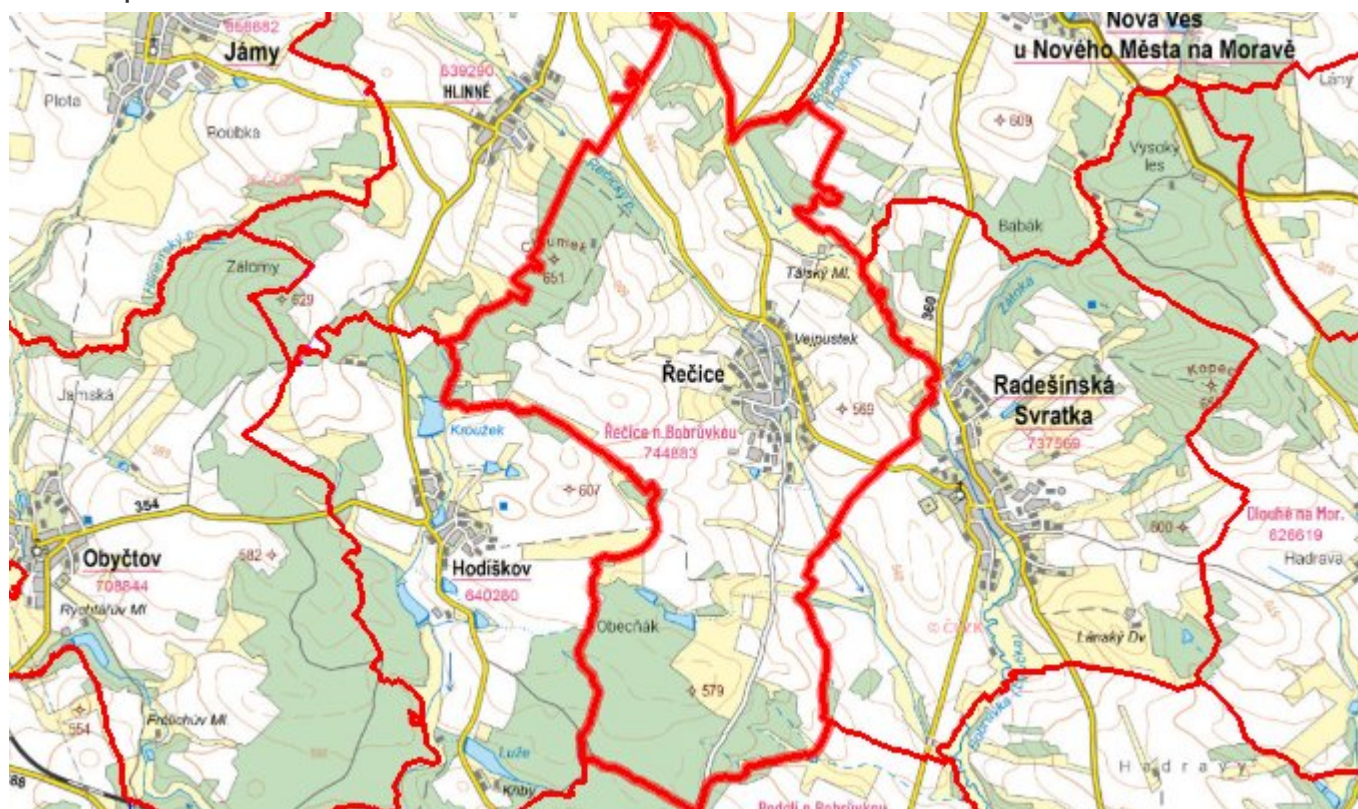
### E.1 Předpokládané investiční náklady v letech 2015–2030 [tis. Kč]

Název části obce	Typ investice		
	Vodovody	Kanalizace	Celkem
Řečice	4 500,0	3 000,0	7 500,0
<b>Obec Řečice celkem</b>	<b>4 500,0</b>	<b>3 000,0</b>	<b>7 500,0</b>

### E.2 Investiční náklady v letech 2001–2014 [tis. Kč]

Název části obce	Typ investice		
	Vodovody	Kanalizace	Celkem
Řečice	22 000,0	44 000,0	66 000,0
<b>Obec Řečice celkem</b>	<b>22 000,0</b>	<b>44 000,0</b>	<b>66 000,0</b>

### E.3 Mapa



## F. AKTUALIZACE

<b>Datum projednání</b>	<b>Číslo projednání</b>	<b>Typ projednání</b>	<b>Popis</b>
1. 1. 2022	2022	administrativní opatření	Oprava evidenčních údajů podle skutečnosti.
10. 12. 2019	0543/07/2019/ZK	usnesení zastupitelstva	Změna technického řešení v oblasti zásobování pitnou vodou - vzájemné propojení vodovodních řadů obcí
15. 12. 2015	0646/07/2015/ZK	usnesení zastupitelstva	Schválení komplexní aktualizace PRVKUK v roce 2015. Došlo ke sjednocení karet na úroveň obce.