

# Jimramov - CZ063.3714.6108.320 - stav 1. 1. 2022

## A. OBEC

Jimramov

<b>Číslo obce PRVKUK</b>	320
<b>Kód obce PRVKUK</b>	CZ063.3714.6108.320
<b>Kód obce</b>	595772
<b>Číslo ORP (ČSÚ)</b> <b>Název ORP</b>	1686 (6108) Nové Město na Moravě
<b>Číslo POU</b> <b>Název POU</b>	3387 Nové Město na Moravě



## Členění obce

<b>Úplný kód části obce PRVKUK</b>	<b>Název části obce</b>	<b>Kód části obce PRVKUK</b>	<b>Kód části obce RÚIAN</b>
CZ063.3714.6108.320.01	Jimramov	06023	60232
CZ063.3714.6108.320.02	Benátky	06022	60224
CZ063.3714.6108.320.03	Sedliště	06024	60241
CZ063.3714.6108.320.04	Trhonice	06025	60259
CZ063.3714.6108.320.05	Ubušín	06026	60267

## B. CHARAKTERISTIKA OBCE

## B.1 Základní informace o obci

Obec Jimramov se nachází severovýchodně od města Nové Město na Moravě, ve vzdálenosti cca 14 km. Obec se skládá z pěti místních částí - Benátek, Jimramova, Sedliště, Trhonic a Ubušina. Obcí protéká řeka Svratka, do které se v obci vlévá vodní tok Fryšávka a vodní tok Od vápenky. Rozsah zástavby je v rozmezí 490 - 530 m n.m. Obec Jimramov se nachází v povodí VN Vír a místní část Jimramov v CHKO Žďárské vrchy.

## B.2 Demografický vývoj (prognóza)

Název části obce	Obyvatelé	Počet obyvatel						
		2002	2005	2010	2015	2020	2025	2030
Benátky	Trvale bydlící	213	213	213	218	207	202	197
	Přechodně bydlící	25	25	25	25	25	25	25
	Celkem	238	238	238	243	232	227	222
Jimramov	Trvale bydlící	681	680	679	691	665	654	642
	Přechodně bydlící	25	25	25	25	25	25	25
	Celkem	706	705	704	716	690	679	667
Sedliště	Trvale bydlící	125	125	125	112	107	102	97
	Přechodně bydlící	14	14	14	14	14	14	14
	Celkem	139	139	139	126	121	116	111
Trhonic	Trvale bydlící	97	97	97	74	65	56	47
	Přechodně bydlící	12	12	12	12	12	12	12
	Celkem	109	109	109	86	77	68	59
Ubušín	Trvale bydlící	95	95	95	88	83	77	72
	Přechodně bydlící	29	29	29	29	29	29	29
	Celkem	124	124	124	117	112	106	101

## B.3 Vývoj počtu obyvatel v obci (ČSÚ)

Obec
Jimramov

## C. VODOVODY

## C.1 Počet obyvatel připojených na vodovod

Název části obce	Počet připojených na vodovod						
	2002	2005	2010	2015	2020	2025	2030
<b>Benátky</b>	0	0	0	218	207	202	197
<b>Jimramov</b>	705	705	703	691	665	654	642
<b>Sedliště</b>	136	136	135	112	107	102	97
<b>Trhonice</b>	0	0	0	0	0	0	0
<b>Ubušín</b>	0	0	0	0	0	0	0

## C.2 Bilanční údaje

Položka	Jednotka	Název části obce	2002	2005	2010	2015	2020	2025	2030
Průměrná potřeba vody	m <sup>3</sup> /den	Benátky	0	0	0	-	-	-	-
		Jimramov	69	80	100	-	-	-	-
		Sedliště	11	13	15	-	-	-	-
		Trhonice	0	0	0	-	-	-	-
		Ubušín	0	0	0	-	-	-	-
Maximální potřeba vody	m <sup>3</sup> /den	Benátky	0	0	0	-	-	-	-
		Jimramov	103	120	150	-	-	-	-
		Sedliště	17	19	23	-	-	-	-
		Trhonice	0	0	0	-	-	-	-
		Ubušín	0	0	0	-	-	-	-
Voda specifická z VVR	l/os x den	Benátky	0,00	0,00	0,00	-	-	-	-
		Jimramov	97,50	102,86	117,45	-	-	-	-
		Sedliště	74,96	80,62	90,03	-	-	-	-
		Trhonice	0,00	0,00	0,00	-	-	-	-
		Ubušín	0,00	0,00	0,00	-	-	-	-
Voda specifická z VFC	l/os x den	Benátky	0,00	0,00	0,00	-	-	-	-
		Jimramov	97,50	94,70	92,90	-	-	-	-
		Sedliště	69,00	67,20	66,00	-	-	-	-
		Trhonice	0,00	0,00	0,00	-	-	-	-
		Ubušín	0,00	0,00	0,00	-	-	-	-
Voda specifická z VFD	l/os x den	Benátky	0,00	0,00	0,00	-	-	-	-
		Jimramov	94,90	92,10	90,30	-	-	-	-
		Sedliště	60,00	58,20	57,00	-	-	-	-
		Trhonice	0,00	0,00	0,00	-	-	-	-
		Ubušín	0,00	0,00	0,00	-	-	-	-
Voda specifická z VFO	l/os x den	Benátky	0,00	0,00	0,00	-	-	-	-
		Jimramov	2,60	2,60	2,60	-	-	-	-
		Sedliště	9,00	9,00	9,00	-	-	-	-
		Trhonice	0,00	0,00	0,00	-	-	-	-
		Ubušín	0,00	0,00	0,00	-	-	-	-

Voda specifická z VNF	l/os x den	Benátky	0,00	0,00	0,00	-	-	-	-
		Jimramov	0,00	8,16	24,55	-	-	-	-
		Sedliště	5,96	13,42	24,03	-	-	-	-
		Trhonice	0,00	0,00	0,00	-	-	-	-
		Ubušín	0,00	0,00	0,00	-	-	-	-

## C.4 Vodovody – popis stávajícího stavu

### Místní (městská) část Benátky

Část městyse Benátky má vybudovaný veřejný vodovod, který je součástí vodovodní sítě místní části Jimramov.

### Místní (městská) část Jimramov

Část městyse Jimramov má veřejný vodovod. V prameništi je 10 studní a 2 vrty, další vrt je zatím nepřipojen, voda je čerpána přes odkyselovací stanici, úpravnu vody a odradonovací věž do VDJ Jimramov 2 x 100 m<sup>3</sup> (560/555 m n.m.). Celková délka rozvodné sítě je cca 1200 m.

### Místní (městská) část Sedliště

Část městyse má částečně vybudovaný veřejný vodovod, který je napojen na vodovodní síť části městyse Jimramov. Zbývající část městyse je napojena na soukromý skupinový vodovod, který je zásoben z prameniště se 3 studnami: Voda z prameniště teče samospádem do VDJ Sedliště 50 m<sup>3</sup> (527/525 m n.m.).

### Místní (městská) část Trhonice

Část městyse Trhonice nemá vybudovaný veřejný vodovod. Obyvatelé jsou zásobeni ze soukromých studní.

### Místní (městská) část Ubušín

Část městyse Ubušín nemá vybudovaný veřejný vodovod. Obyvatelé jsou zásobeni ze soukromých studní.

## C.5 Vodovody – popis návrhového stavu

### Místní (městská) část Benátky

Vzhledem k technickému stavu části vodovodní sítě se předpokládá částečná obnova (rekonstrukce) vodovodní sítě včetně souvisejících objektů. Dále se navrhuje dostavba vodovodní sítě v lokalitách, kde dosud není vybudována.

### Místní (městská) část Jimramov

Předpokládá se napojení již vybudovaného vrtu, případně dalších vrtů.

Vzhledem k technickému stavu části vodovodní sítě se předpokládá částečná obnova (rekonstrukce) vodovodní sítě včetně souvisejících objektů. Dále se navrhuje dostavba vodovodní sítě v lokalitách, kde dosud není vybudována.

### Místní (městská) část Sedliště

Vzhledem k technickému stavu části vodovodní sítě se předpokládá částečná obnova (rekonstrukce) vodovodní sítě včetně souvisejících objektů. Dále se navrhuje dostavba vodovodní sítě v lokalitách, kde dosud není vybudována.

Dále se navrhuje napojení zbývajících částí městyse na vodovodní síť Jimramova.

Místní (městská) část Trhonice

Předpokládá se vyhledání a napojení místního zdroje, vybudování vodojemu a vodovodní sítě. Alternativně bude napojena na vodovod části městyse Jimramov.

Místní (městská) část Ubušín

Předpokládá se vyhledání a napojení místního zdroje, vybudování vodojemu a vodovodní sítě. Alternativně bude napojena na vodovod části městyse Jimramov.

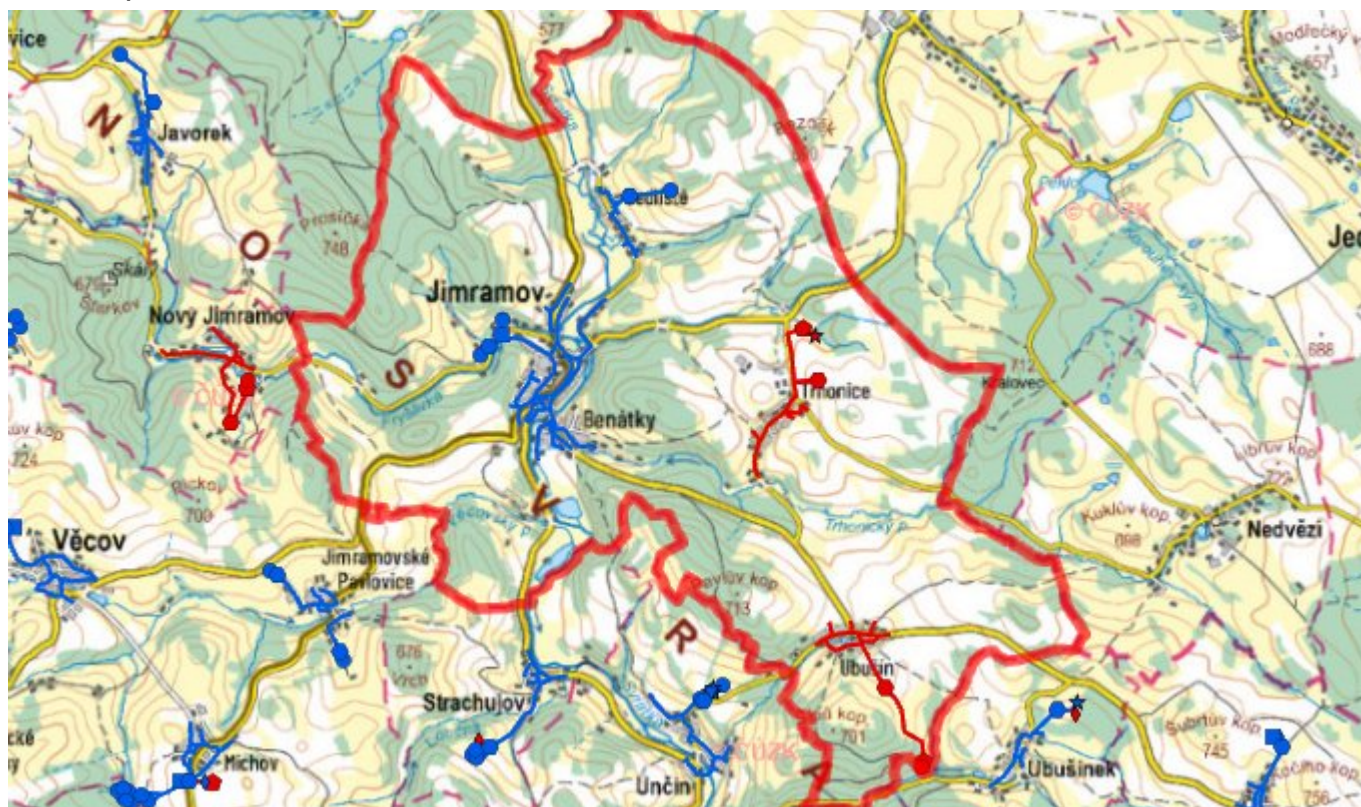
Navrhované zdroje pitné vody

Pro část městyse Jimramov, Benátky, Trhonice a Ubušín se uvažuje s využitím místních podzemních vodních zdrojů.

Časový harmonogram

V oblasti zásobování pitnou vodou se pro městyse Jimramov realizace navrhovaných opatření předpokládá do r. 2030.

## C.7 Mapa



## D. KANALIZACE A ČOV

### D.1 Počet obyvatel připojených na kanalizaci

Název části obce	Počet připojených na kanalizaci						
	2002	2005	2010	2015	2020	2025	2030
Benátky	0	0	0	218	207	202	197

<b>Jimramov</b>	546	546	545	691	665	654	642
<b>Sedliště</b>	0	0	0	112	107	102	97
<b>Trhonice</b>	0	0	0	-	0	56	47
<b>Ubušín</b>	0	0	0	0	0	77	72

## D.2 Počet obyvatel připojených na ČOV

Název části obce	Počet připojených na ČOV						
	2002	2005	2010	2015	2020	2025	2030
<b>Benátky</b>	0	0	0	218	207	202	197
<b>Jimramov</b>	546	546	545	691	665	654	642
<b>Sedliště</b>	0	0	0	112	107	102	97
<b>Trhonice</b>	0	0	0	0	0	56	47
<b>Ubušín</b>	0	0	0	0	0	77	72

## D.3 Bilanční údaje

Položka	Jednotka	Název části obce	2002	2005	2010	2015	2020	2025	2030
Produkce komunálních OV	m <sup>3</sup> /den	Benátky	0,00	0,00	0,00	-	-	-	-
		Jimramov	5,11	5,10	5,10	-	-	-	-
		Sedliště	0,00	0,00	0,00	-	-	-	-
		Trhonice	0,00	0,00	0,00	-	-	-	-
		Ubušín	0,00	0,00	0,00	-	-	-	-
Produkce komunálního znečištění	kg/den	Benátky	0,00	0,00	0,00	-	-	-	-
		Jimramov	20,26	20,23	20,23	-	-	-	-
		Sedliště	0,00	0,00	0,00	-	-	-	-
		Trhonice	0,00	0,00	0,00	-	-	-	-
		Ubušín	0,00	0,00	0,00	-	-	-	-
Produkce průmyslových OV	m <sup>3</sup> /den	Benátky	-	-	-	-	-	-	-
		Jimramov	-	-	-	-	-	-	-
		Sedliště	-	-	-	-	-	-	-
		Trhonice	-	-	-	-	-	-	-
		Ubušín	-	-	-	-	-	-	-
Produkce znečištění průmyslových OV	kg/den	Benátky	-	-	-	-	-	-	-
		Jimramov	-	-	-	-	-	-	-
		Sedliště	-	-	-	-	-	-	-
		Trhonice	-	-	-	-	-	-	-
		Ubušín	-	-	-	-	-	-	-

## D.5 Kanalizace – popis stávajícího stavu

Místní (městská) část Benátky

Část městyse má vybudovanou jednotnou kanalizační síť, odpadní vody odtékají gravitačně na ČOV Jimramov.

Místní (městská) část Jimramov

V části městyse je vybudována jednotná kanalizační síť, částečně oddílná, na kterou je napojena většina obyvatel. Při výstavbě kanalizace, jejíž celková délka činí cca 7800 m, byly použity betonové trouby profilů DN 500 - 800 mm, částečně plastové potrubí DN 300. Kanalizační síť je svedena na stávající ČOV z r. 1994, která byla v r. 2013 intenzifikována.

V části městyse je vybudována ČOV s kapacitou 1300 EO.

V současnosti napojené obce (místní části): Jimramov, Benátky, Sedliště

Nově napojené obce (místní části): Ubušín, Trhonice

Návrhový svaz z obcí (místních částí): není

Místní (městská) část Sedliště

Část městyse má vybudovanou splaškovou kanalizaci. Odpadní vody odtékají na ČOV Jimramov.

Místní (městská) část Trhonice

Část městyse nemá vybudovanou veřejnou kanalizační síť, odpadní vody odtékají bez jakéhokoliv předčištění nebo po předčištění v biologických septicích přímo do místního Trhonického potoka. U části rodinných domků jsou odpadní vody zachycovány do bezodtokých jímek.

V části městyse není vybudovaná čistírna odpadních vod.

Místní(městská) část Ubušín

Část městyse nemá vybudovanou veřejnou kanalizační síť, odpadní vody odtékají bez jakéhokoliv předčištění nebo po předčištění v biologických septicích přímo do Ubušínského potoka. U části rodinných domků jsou odpadní vody zachycovány do bezodtokých jímek.

V části městyse není vybudovaná čistírna odpadních vod.

## D.6 Kanalizace – popis návrhového stavu

Místní (městská) část Benátky

Vzhledem k technickému stavu části kanalizační sítě se předpokládá částečná obnova (rekonstrukce) kanalizační sítě včetně souvisejících objektů. Dále se navrhuje dostavba kanalizační sítě v lokalitách, kde dosud není vybudována.

Místní (městská) část Jimramov

Vzhledem k technickému stavu části kanalizační sítě se předpokládá částečná obnova (rekonstrukce) kanalizační sítě včetně souvisejících objektů. Dále se navrhuje dostavba kanalizační sítě v lokalitách, kde dosud není vybudována.

Místní (městská) část Sedliště

Předpokládá se dostavba kanalizační sítě v lokalitách, kde dosud není vybudována.

Místní (městská) část Trhonice

V části městyse je uvažováno s výstavbou nové kanalizace, odvádějící pouze splaškové vody. Splaškové vody budou odváděny kanalizačním sběračem na ČOV Jimramov.

Místní (městská) část Ubušín

V části městyse je uvažováno s výstavbou nové kanalizace, odvádějící pouze splaškové vody. Splašky budou odváděny sběračem na ČOV Jimramov.

Časový harmonogram

V oblasti odkanalizování a čištění odpadních vod se pro městyse obec Jimramov realizace navrhovaných opatření předpokládá do r. 2030.

## D.7 Mapa



## E. EKONOMICKÁ ČÁST

Součástí PRVKUK není řešení problematiky imisních limitů ukazatelů přípustného znečištění povrchových vod dle přílohy 3 Nařízení vlády 61/2003 Sb. V nákladech na čistírny odpadních vod není počítáno s investicí do technologií, které zabezpečí splnění těchto limitů. Imisními limity se zabývají jednotlivé Plány povodí.

### E.1 Předpokládané investiční náklady v letech 2015–2030 [tis. Kč]

Název části obce	Typ investice		
	Vodovody	Kanalizace	Celkem
<b>Benátky</b>	1 500,0	1 200,0	2 700,0
<b>Jimramov</b>	3 500,0	4 000,0	7 500,0
<b>Sedliště</b>	1 000,0	1 000,0	2 000,0
<b>Trhonice</b>	3 500,0	8 000,0	11 500,0
<b>Ubušín</b>	4 500,0	10 000,0	14 500,0

<b>Obec Jimramov celkem</b>	<b>14 000,0</b>	<b>24 200,0</b>	<b>38 200,0</b>
-----------------------------	-----------------	-----------------	-----------------

## E.2 Investiční náklady v letech 2001–2014 [tis. Kč]

Název části obce	Typ investice		
	Vodovody	Kanalizace	Celkem
<b>Benátky</b>	-	-	-
<b>Jimramov</b>	500,0	25 000,0	25 500,0
<b>Sedliště</b>	-	10 000,0	10 000,0
<b>Trhonice</b>	-	-	-
<b>Ubušín</b>	-	-	-
<b>Obec Jimramov celkem</b>	<b>500,0</b>	<b>35 000,0</b>	<b>35 500,0</b>

## E.3 Mapa



## F. AKTUALIZACE

Datum projednání	Číslo projednání	Typ projednání	Popis
1. 1. 2022	2022	administrativní opatření	Oprava evidenčních údajů podle skutečnosti u části městyse Trhonice.

1. 1. 2021	2021	administrativní opatření	Oprava evidenčních údajů podle skutečnosti v oblasti vodovodů a kanalizací.
15. 12. 2015	0646/07/2015/ZK	usnesení zastupitelstva	Schválení komplexní aktualizace PRVKUK v roce 2015. Došlo ke sjednocení karet na úroveň obce.