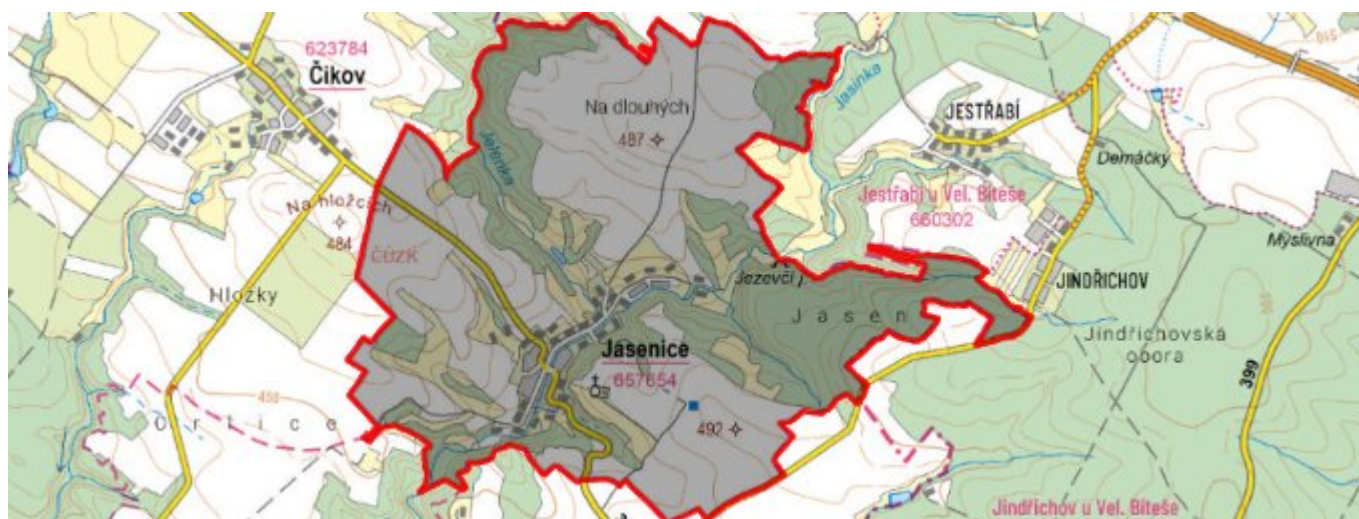


# Jasenice - CZ063.3710.6107.289 - stav 1. 1. 2022

## A. OBEC

### Jasenice

<b>Číslo obce PRVKUK</b>	289
<b>Kód obce PRVKUK</b>	CZ063.3710.6107.289
<b>Kód obce</b>	590762
<b>Číslo ORP (ČSÚ)</b> <b>Název ORP</b>	1589 (6107) Náměšť nad Oslavou
<b>Číslo POU</b> <b>Název POU</b>	3191 Náměšť nad Oslavou



### Členění obce

<b>Úplný kód části obce PRVKUK</b>	<b>Název části obce</b>	<b>Kód části obce PRVKUK</b>	<b>Kód části obce RÚIAN</b>
CZ063.3710.6107.289.01	Jasenice	05765	57657

## B. CHARAKTERISTIKA OBCE

### B.1 Základní informace o obci

Obec Jasenice leží severně od města Náměšť nad Oslavou ve vzdálenosti cca 6 km. Obcí protéká vodní tok Jasinka. Rozsah zástavby je v rozmezí 415 – 430 m n.m.

### B.2 Demografický vývoj (prognóza)

<b>Název části obce</b>	<b>Obyvatelé</b>	<b>Počet obyvatel</b>						
		<b>2002</b>	<b>2005</b>	<b>2010</b>	<b>2015</b>	<b>2020</b>	<b>2025</b>	<b>2030</b>

<b>Jasenice</b>	Trvale bydlící	213	213	213	207	205	204	201
	Přechodně bydlící	100	100	100	20	18	16	16
	Celkem	313	313	313	227	223	220	217

### B.3 Vývoj počtu obyvatel v obci (ČSÚ)

<b>Obec</b>
Jasenice

## C. VODOVODY

### C.1 Počet obyvatel připojených na vodovod

<b>Název části obce</b>	<b>Počet připojených na vodovod</b>						
	<b>2002</b>	<b>2005</b>	<b>2010</b>	<b>2015</b>	<b>2020</b>	<b>2025</b>	<b>2030</b>
<b>Jasenice</b>	313	313	313	227	223	220	217

### C.2 Bilanční údaje

<b>Položka</b>	<b>Jednotka</b>	<b>2002</b>	<b>2005</b>	<b>2010</b>	<b>2015</b>	<b>2020</b>	<b>2025</b>	<b>2030</b>
Průměrná potřeba vody	m <sup>3</sup> /den	29	33	39	-	-	-	-
Maximální potřeba vody	m <sup>3</sup> /den	44	49	58	-	-	-	-
Voda specifická z VVR	l/os x den	84,67	88,24	97,98	-	-	-	-
Voda specifická z VFC	l/os x den	75,10	73,20	72,00	-	-	-	-
Voda specifická z VFD	l/os x den	64,90	63,00	61,80	-	-	-	-
Voda specifická z VFO	l/os x den	10,20	10,20	10,20	-	-	-	-
Voda specifická z VNF	l/os x den	9,57	15,04	25,98	-	-	-	-

### C.4 Vodovody – popis stávajícího stavu

Obec Jasenice má vybudovaný veřejný vodovod a je napojena na skupinový vodovod Jasenice (Pucov, Čikov). Zásobena je gravitačně z VDJ Jasenice 2 x 250 m<sup>3</sup> (489,0 m n.m.) odbočkou z výtlačku přes redukční ventil. Zdroj vody je místní, jedná se o dva 80 m hluboké vrty o vydatnosti 4,0 l/s a 2,5 l/s, voda je do VDJ čerpána místní ČS s akumulací 30 m<sup>3</sup>.

Na skupinový vodovod Jasenice (Jasenice, Pucov, Čikov) byla v roce 2015 připojena sousední obec Jinošov.

## C.5 Vodovody – popis návrhového stavu

Vzhledem k technickému stavu části vodovodní sítě se předpokládá částečná obnova (rekonstrukce) vodovodní sítě včetně souvisejících objektů. Dále se navrhuje dostavba vodovodní sítě v lokalitách, kde dosud není vybudována.

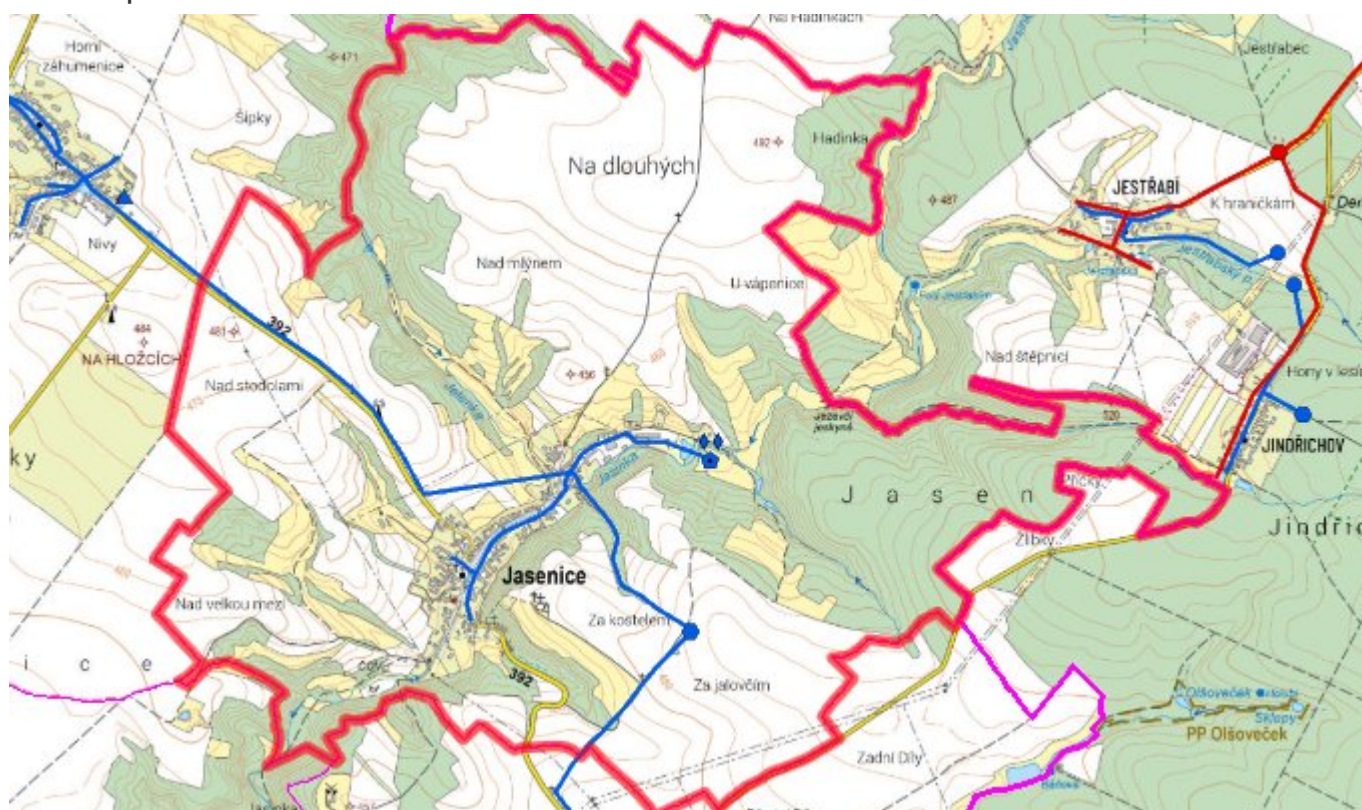
Navrhované zdroje pitné vody

S novými vodními zdroji se neuvažuje.

Časový harmonogram

V oblasti zásobování pitnou vodou se pro obec Jasenice realizace navrhovaných opatření předpokládá do r. 2030.

## C.7 Mapa



## D. KANALIZACE A ČOV

### D.1 Počet obyvatel připojených na kanalizaci

Název části obce	Počet připojených na kanalizaci						
	2002	2005	2010	2015	2020	2025	2030
Jasenice	0	0	0	210	210	208	206

### D.2 Počet obyvatel připojených na ČOV

Název části obce	Počet připojených na ČOV						
	2002	2005	2010	2015	2020	2025	2030

<b>Jasenice</b>	0	0	0	210	210	208	206
-----------------	---	---	---	-----	-----	-----	-----

### D.3 Bilanční údaje

<b>Položka</b>	<b>Jednotka</b>	<b>2002</b>	<b>2005</b>	<b>2010</b>	<b>2015</b>	<b>2020</b>	<b>2025</b>	<b>2030</b>
Produkce komunálních OV	m <sup>3</sup> /den	0,00	0,00	0,00	-	-	-	-
Produkce komunálního znečištění	kg/den	0,00	0,00	0,00	-	-	-	-
Produkce průmyslových OV	m <sup>3</sup> /den	-	-	-	-	-	-	-
Produkce znečištění průmyslových OV	kg/den	-	-	-	-	-	-	-

### D.5 Kanalizace – popis stávajícího stavu

V obci byla v roce 2016 realizována výstavba nové kanalizace, odvádějící pouze splaškové vody. Kanalizace byla ukončena novou ČOV.

V obci byla vybudována ČOV.

V současnosti napojené obce (místní části): Jasenice

Nově napojené obce (místní části): nejsou

Návrhový svaz z obcí (místních částí): není

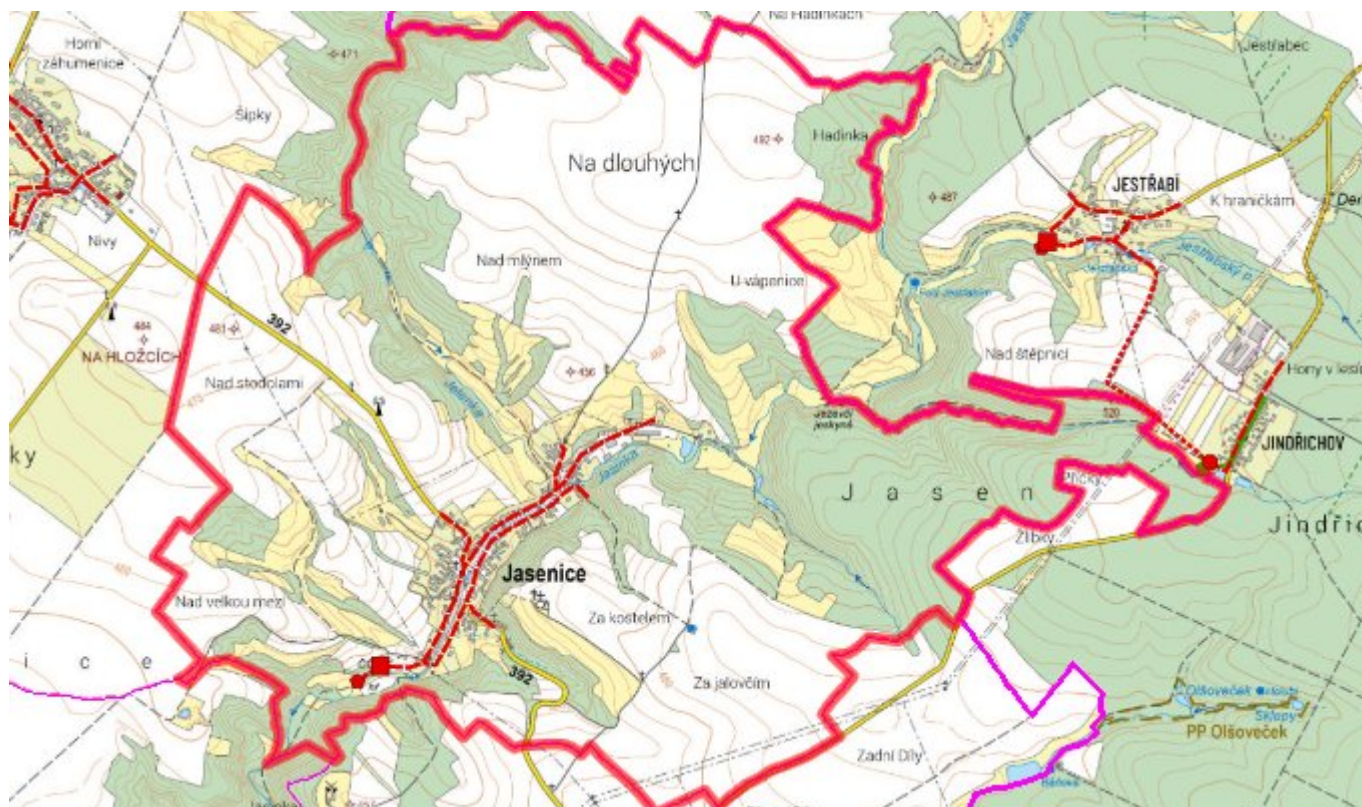
### D.6 Kanalizace – popis návrhového stavu

Navrhuje se dostavba kanalizační sítě v lokalitách, kde dosud nebyla vybudována.

Časový harmonogram

V oblasti odkanalizování a čištění odpadních vod se pro obec Jasenice realizace navrhovaných opatření předpokládá do r. 2030.

### D.7 Mapa



## E. EKONOMICKÁ ČÁST

Součástí PRVKUK není řešení problematiky imisních limitů ukazatelů přípustného znečištění povrchových vod dle přílohy 3 Nařízení vlády 61/2003 Sb. V nákladech na čistírny odpadních vod není počítáno s investicemi do technologií, které zabezpečí splnění těchto limitů. Imisními limity se zabývají jednotlivé Plány povodí.

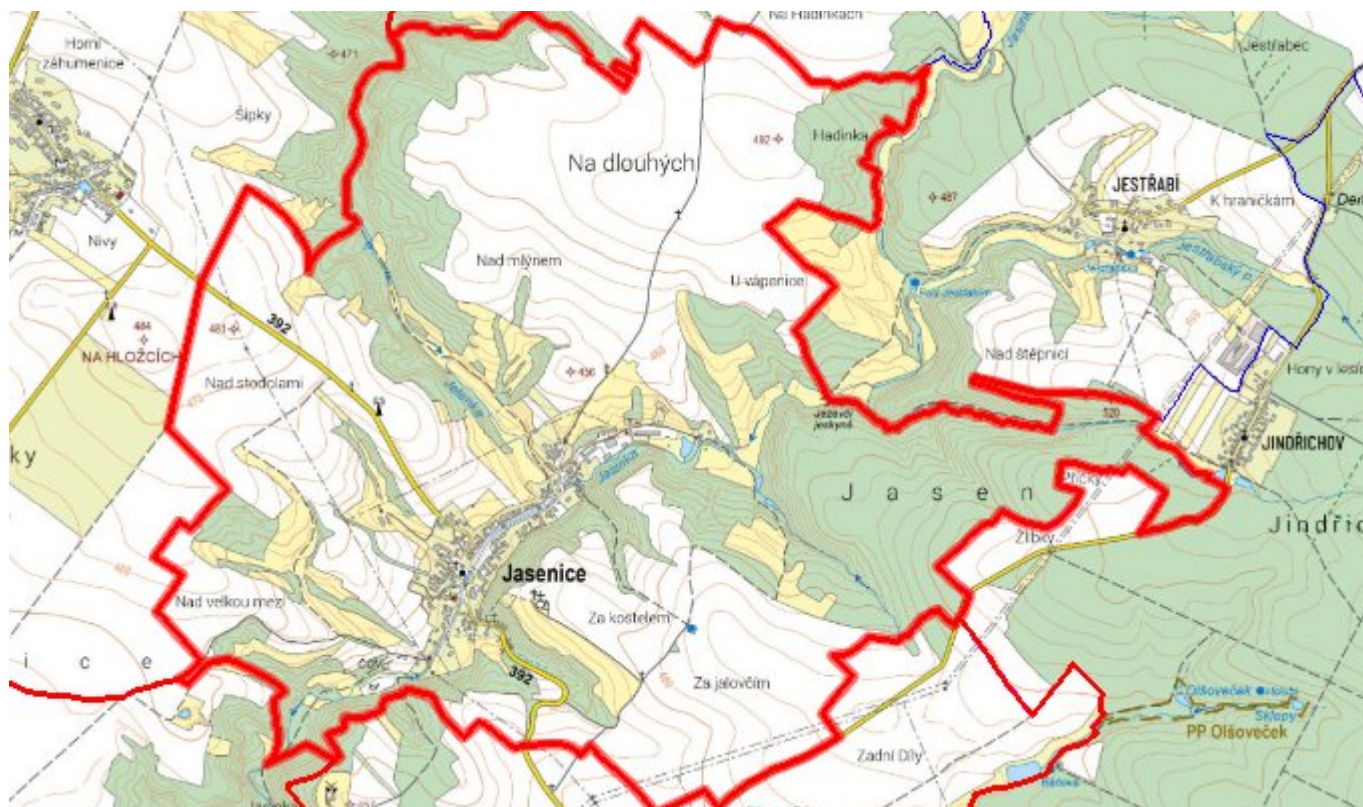
### E.1 Předpokládané investiční náklady v letech 2015–2030 [tis. Kč]

Název části obce	Typ investice		
	Vodovody	Kanalizace	Celkem
Jasenice	2 440,0	29 460,0	31 900,0
<b>Obec Jasenice celkem</b>	<b>2 440,0</b>	<b>29 460,0</b>	<b>31 900,0</b>

### E.2 Investiční náklady v letech 2001–2014 [tis. Kč]

Název části obce	Typ investice		
	Vodovody	Kanalizace	Celkem
Jasenice	880,0	-	880,0
<b>Obec Jasenice celkem</b>	<b>880,0</b>	<b>-</b>	<b>880,0</b>

### E.3 Mapa



## F. AKTUALIZACE

Datum projednání	Číslo projednání	Typ projednání	Popis
1. 1. 2022	2022	administrativní opatření	Oprava evidenčních údajů podle skutečnosti.
8. 12. 2016	140/2016	administrativní opatření	Jasenice - kanalizace v celkové délce 3357,24 m a ČOV Jasenice
15. 12. 2015	0646/07/2015/ZK	usnesení zastupitelstva	Schválení komplexní aktualizace PRVKUK v roce 2015. Došlo ke sjednocení karet na úroveň obce.