

# Hartvíkovice - CZ063.3710.6107.287 - stav 1. 1. 2022

## A. OBEC

### Hartvíkovice

<b>Číslo obce PRVKUK</b>	287
<b>Kód obce PRVKUK</b>	CZ063.3710.6107.287
<b>Kód obce</b>	590584
<b>Číslo ORP (ČSÚ)</b> <b>Název ORP</b>	1589 (6107) Náměšť nad Oslavou
<b>Číslo POU</b> <b>Název POU</b>	3191 Náměšť nad Oslavou



### Členění obce

<b>Úplný kód části obce PRVKUK</b>	<b>Název části obce</b>	<b>Kód části obce PRVKUK</b>	<b>Kód části obce RÚIAN</b>
CZ063.3710.6107.287.01	Hartvíkovice	03745	37451

## B. CHARAKTERISTIKA OBCE

### B.1 Základní informace o obci

Obec Hartvíkovice leží jihozápadně od města Náměšť nad Oslavou ve vzdálenosti cca 6 km. Rozsah zástavby je v rozmezí 380 – 474 m n.m.

### B.2 Demografický vývoj (prognóza)

<b>Název části obce</b>	<b>Obyvatelé</b>	<b>Počet obyvatel</b>						
		<b>2002</b>	<b>2005</b>	<b>2010</b>	<b>2015</b>	<b>2020</b>	<b>2025</b>	<b>2030</b>

<b>Hartvíkovice</b>	Trvale bydlící	565	564	564	548	541	534	525
	Přechodně bydlící	2 000	1 996	1 995	80	70	60	60
	Celkem	2 565	2 560	2 559	628	611	594	585

### B.3 Vývoj počtu obyvatel v obci (ČSÚ)

<b>Obec</b>
Hartvíkovice

## C. VODOVODY

### C.1 Počet obyvatel připojených na vodovod

<b>Název části obce</b>	<b>Počet připojených na vodovod</b>						
	<b>2002</b>	<b>2005</b>	<b>2010</b>	<b>2015</b>	<b>2020</b>	<b>2025</b>	<b>2030</b>
<b>Hartvíkovice</b>	540	544	553	547	540	533	524

### C.2 Bilanční údaje

<b>Položka</b>	<b>Jednotka</b>	<b>2002</b>	<b>2005</b>	<b>2010</b>	<b>2015</b>	<b>2020</b>	<b>2025</b>	<b>2030</b>
Průměrná potřeba vody	m <sup>3</sup> /den	52	68	95	-	-	-	-
Maximální potřeba vody	m <sup>3</sup> /den	79	102	143	-	-	-	-
Voda specifická z VVR	l/os x den	71,43	88,23	119,05	-	-	-	-
Voda specifická z VFC	l/os x den	45,40	53,00	65,90	-	-	-	-
Voda specifická z VFD	l/os x den	36,40	44,10	57,10	-	-	-	-
Voda specifická z VFO	l/os x den	9,00	8,90	8,80	-	-	-	-
Voda specifická z VNF	l/os x den	26,03	35,23	53,15	-	-	-	-

### C.4 Vodovody – popis stávajícího stavu

Obec Hartvíkovice má vybudovaný veřejný vodovod. Zásobení vodou je řešeno gravitačně z VDJ Babí hora 650 m3 (476,0/472,0 m n.m.) napojením na náměšťskou větev oblastního vodovodu Třebíč.

### C.5 Vodovody – popis návrhového stavu

Vzhledem k technickému stavu části vodovodní sítě se předpokládá částečná obnova (rekonstrukce) vodovodní sítě včetně souvisejících objektů. Dále se navrhuje dostavba vodovodní sítě v lokalitách, kde dosud není vybudována.

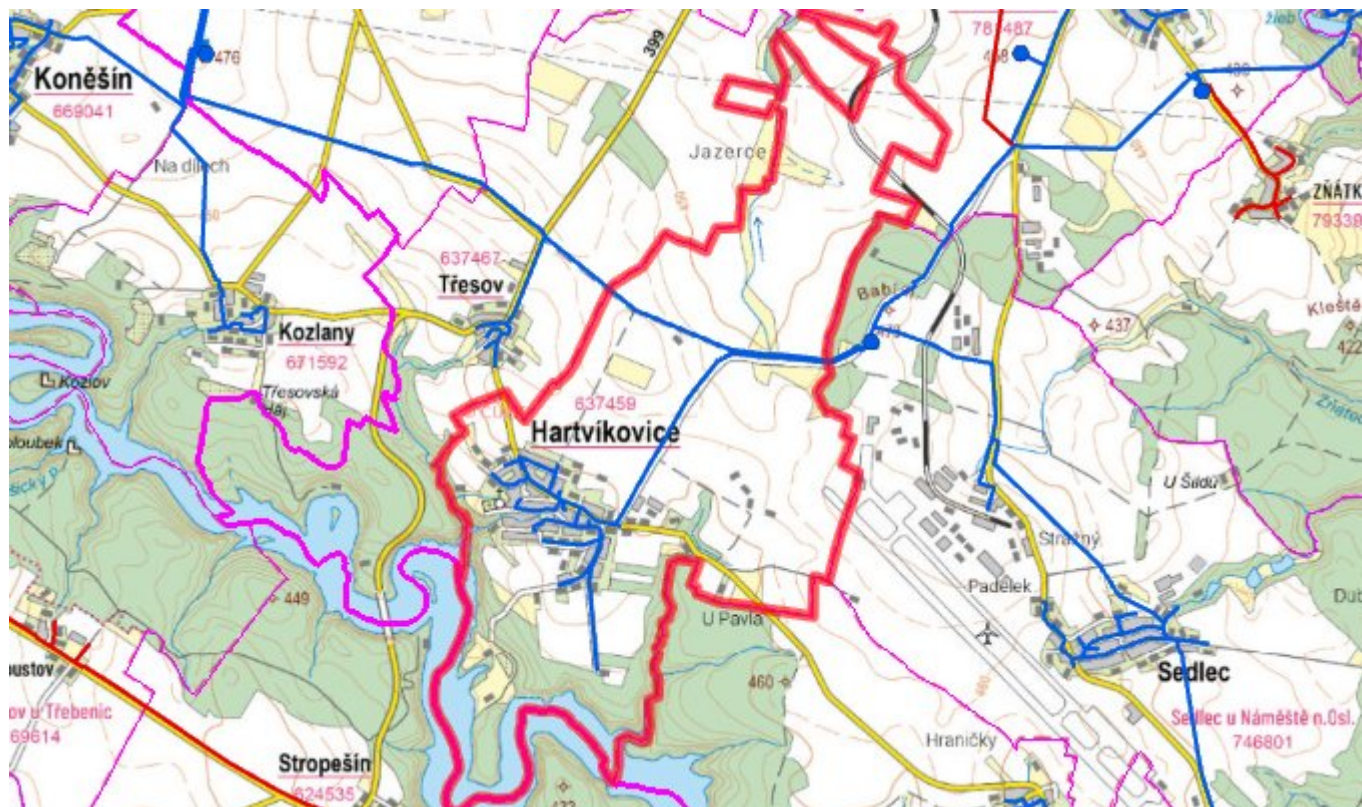
Navrhované zdroje pitné vody

S novými vodními zdroji se neuvažuje.

Časový harmonogram

V oblasti zásobování pitnou vodou se pro obec Hartvíkovice realizace navrhovaných opatření předpokládá do r. 2030.

## C.7 Mapa



## D. KANALIZACE A ČOV

### D.1 Počet obyvatel připojených na kanalizaci

Název části obce	Počet připojených na kanalizaci						
	2002	2005	2010	2015	2020	2025	2030
Hartvíkovice	0	0	0	453	446	439	430

### D.2 Počet obyvatel připojených na ČOV

Název části obce	Počet připojených na ČOV						
	2002	2005	2010	2015	2020	2025	2030
Hartvíkovice	0	0	0	453	446	439	430

### D.3 Bilanční údaje

<b>Položka</b>	<b>Jednotka</b>	<b>2002</b>	<b>2005</b>	<b>2010</b>	<b>2015</b>	<b>2020</b>	<b>2025</b>	<b>2030</b>
Produkce komunálních OV	m <sup>3</sup> /den	4,24	4,23	4,23	-	-	-	-
Produkce komunálního znečištění	kg/den	16,81	16,78	16,78	-	-	-	-
Produkce průmyslových OV	m <sup>3</sup> /den	-	-	-	-	-	-	-
Produkce znečištění průmyslových OV	kg/den	-	-	-	-	-	-	-

### D.5 Kanalizace – popis stávajícího stavu

Obec Hartvíkovice má vybudovanou splaškovou kanalizaci pro veřejnou potřebu a čistírnu odpadních vod.

V obci je vybudována ČOV.

V současnosti napojené obce (místní části): Hartvíkovice

Nově napojené obce (místní části): Třesov

Návrhový svoz z obcí (místních částí): není

### D.6 Kanalizace – popis návrhového stavu

Navrhuje se dostavba kanalizační sítě v lokalitách, kde dosud není vybudována. Dále se uvažuje s rozšířením ČOV.

V obci je vybudována ČOV.

V současnosti napojené obce (místní části): Hartvíkovice

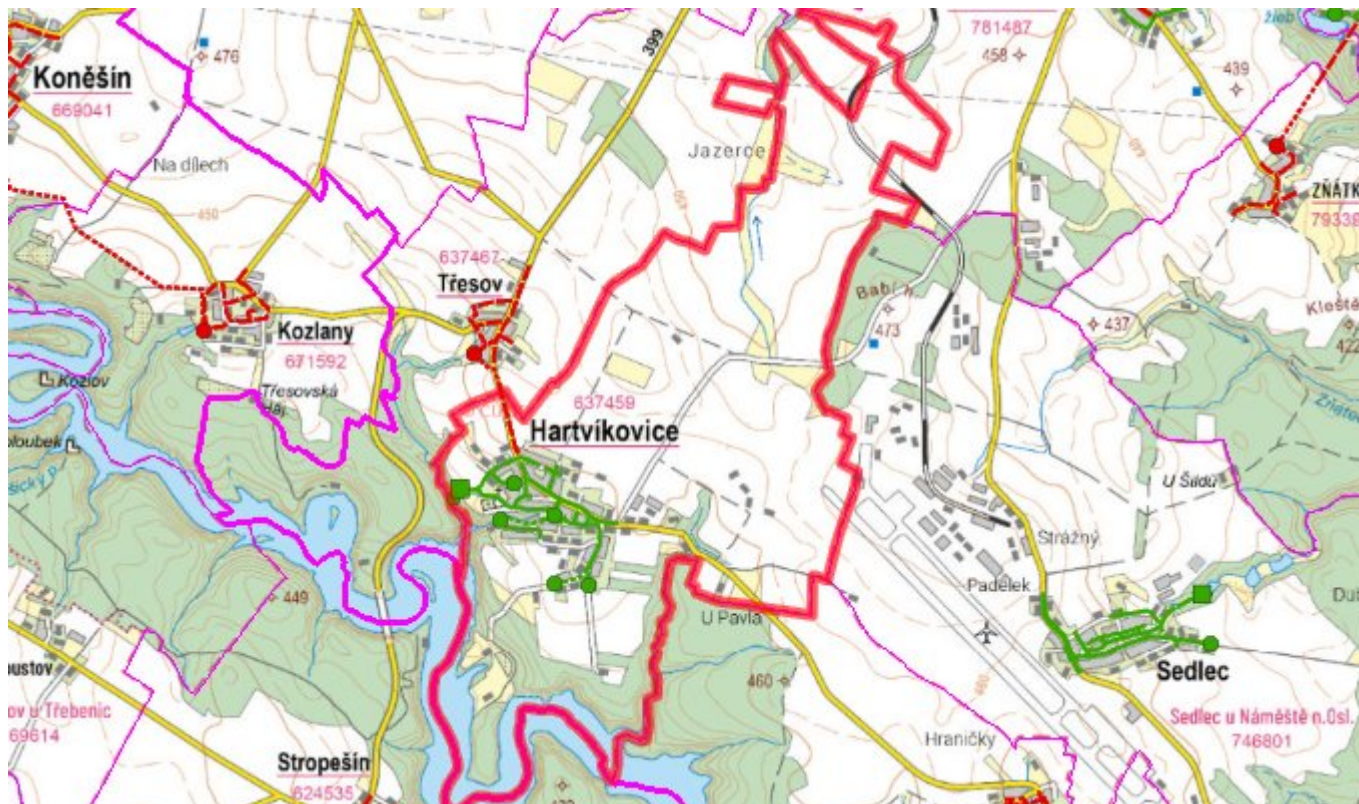
Nově napojené obce (místní části): Třesov

Návrhový svoz z obcí (místních částí): není

Časový harmonogram

V oblasti odkanalizování a čištění odpadních vod se pro obec Hartvíkovice realizace navrhovaných opatření předpokládá do r. 2030.

### D.7 Mapa



## E. EKONOMICKÁ ČÁST

Součástí PRVKUK není řešení problematiky imisních limitů ukazatelů přípustného znečištění povrchových vod dle přílohy 3 Nařízení vlády 61/2003 Sb. V nákladech na čistírny odpadních vod není počítáno s investicí do technologií, které zabezpečí splnění těchto limitů. Imisními limity se zabývají jednotlivé Plány povodí.

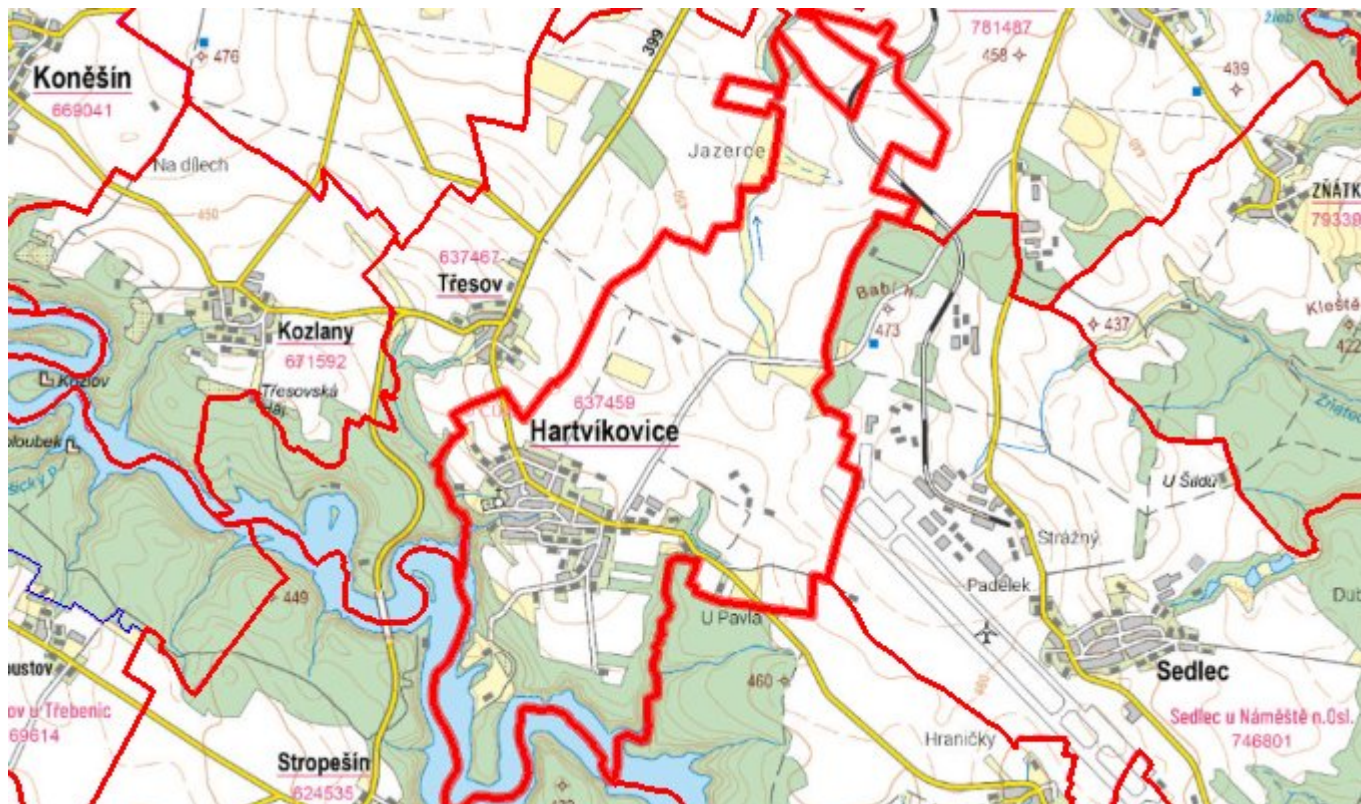
### E.1 Předpokládané investiční náklady v letech 2015–2030 [tis. Kč]

Název části obce	Typ investice		
	Vodovody	Kanalizace	Celkem
Hartvíkovice	300,0	10 000,0	10 300,0
<b>Obec Hartvíkovice celkem</b>	<b>300,0</b>	<b>10 000,0</b>	<b>10 300,0</b>

### E.2 Investiční náklady v letech 2001–2014 [tis. Kč]

Název části obce	Typ investice		
	Vodovody	Kanalizace	Celkem
Hartvíkovice	-	53 400,0	53 400,0
<b>Obec Hartvíkovice celkem</b>	<b>-</b>	<b>53 400,0</b>	<b>53 400,0</b>

### E.3 Mapa



## F. AKTUALIZACE

Datum projednání	Číslo projednání	Typ projednání	Popis
1. 1. 2022	2022	administrativní opatření	Oprava evidenčních údajů podle skutečnosti.
7. 2. 2017	0055/01/2017/ZK	usnesení zastupitelstva	Změna technického řešení v oblasti odkanalizování a čištění odpadních vod - napojení na ČOV Hartvíkovice pouze obec Třesov.
15. 12. 2015	0646/07/2015/ZK	usnesení zastupitelstva	Schválení komplexní aktualizace PRVKUK v roce 2015. Došlo ke sjednocení karet na úroveň obce.