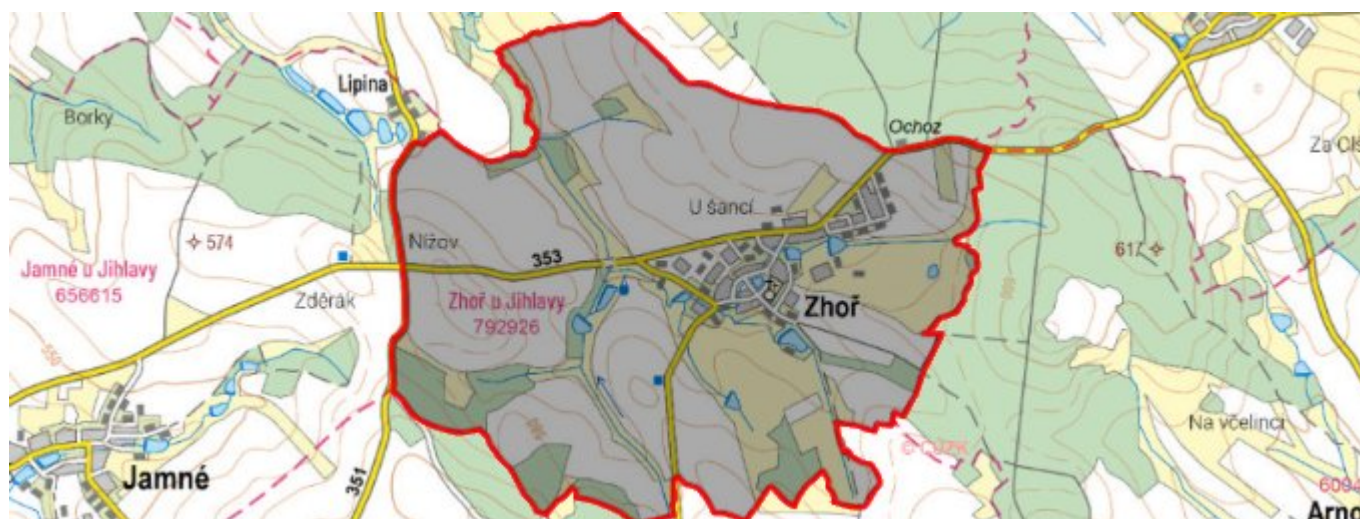


Zhoř - CZ063.3707.6105.236 - stav 1. 1. 2022

A. OBEC

Zhoř

Číslo obce PRVKUK	236
Kód obce PRVKUK	CZ063.3707.6105.236
Kód obce	588253
Číslo ORP (ČSÚ) Název ORP	1503 (6105) Jihlava
Číslo POU Název POU	3026 Polná



Členění obce

Úplný kód části obce PRVKUK	Název části obce	Kód části obce PRVKUK	Kód části obce RÚIAN
CZ063.3707.6105.236.01	Zhoř	19292	192929

B. CHARAKTERISTIKA OBCE

B.1 Základní informace o obci

Obec Zhoř se nachází v Kraji Vysočina, okres Jihlava. Obcí protéká Chmelský potok. Rozsah zástavby je 554 - 568 m n.m.

B.2 Demografický vývoj (prognóza)

Název části obce	Obyvatelé	Počet obyvatel						
		2002	2005	2010	2015	2020	2025	2030

Zhoř	Trvale bydlící	385	384	384	480	499	517	534
	Přechodně bydlící	12	12	12	12	12	12	12
	Celkem	397	396	396	492	511	529	546

B.3 Vývoj počtu obyvatel v obci (ČSÚ)

Obec
Zhoř

C. VODOVODY

C.1 Počet obyvatel připojených na vodovod

Název části obce	Počet připojených na vodovod						
	2002	2005	2010	2015	2020	2025	2030
Zhoř	397	396	395	480	499	517	534

C.2 Bilanční údaje

Položka	Jednotka	2002	2005	2010	2015	2020	2025	2030
Průměrná potřeba vody	m ³ /den	40	45	53	-	-	-	-
Maximální potřeba vody	m ³ /den	60	67	79	-	-	-	-
Voda specifická z VVR	l/os x den	101,00	105,01	115,79	-	-	-	-
Voda specifická z VFC	l/os x den	101,00	99,00	97,70	-	-	-	-
Voda specifická z VFD	l/os x den	71,20	69,10	67,70	-	-	-	-
Voda specifická z VFO	l/os x den	29,80	29,90	30,00	-	-	-	-
Voda specifická z VNF	l/os x den	0,00	6,01	18,09	-	-	-	-

C.4 Vodovody – popis stávajícího stavu

Obec Zhoř má vybudovaný veřejný vodovod. Zdrojem pitné vody je jímací území (4 studny) s celkovou vydatností zdrojů 1,60 l/s (0,7 + 0,9). Voda z jímacího území je gravitačně svedena do VDJ Zhoř 60 m³ (574,0 m n.m.), kde je upravena v odkyselovací stanici. Voda je dále vedena do ČS, odkud je čerpána do Akvaglobusu s akumulací 200 m³ (587,0 m n.m.), ze kterého je obec zásobena gravitačně.

Dalším zdrojem vody je jímací území pro ZD o vydatnosti 4,24 l/s. Ze studní je voda přiváděna do ČS, ze které je čerpána také do Akvaglobusu 200 m³/30m. Z tohoto VDJ je obec zásobena vodou gravitačně.

Pro novou lokalitu 18 rodinných domů byly v roce 2006 realizovány vodovodní řady v celkové délce 217 m.

V roce 2008 pro zlepšení tlakových poměrů ve vodovodní síti byla realizována zvyšovací čerpací stanice na p.č. 101/14 a 101/1 v k.ú. Zhoř u Jihlavy.

V roce 2018 byl pro zajištění zdroje pitné vody povolen vrt ZV-1 v hloubce 80 m včetně čerpací stanice nad vrtem, výtlačné potrubí do nového VDJ Zhoř 2 x 50 m³, včetně úpravy vody při VDJ Zhoř a přívodní řad v délce 682 m z VDJ do obce s propojem na stávající rozvodnou síť obce.

C.5 Vodovody – popis návrhového stavu

Výhledově je třeba oddělit veřejný vodovod od podnikatelských subjektů, a to ve všech fázích režimu nakládání s vodami., tj. jímání, doprava, úprava, akumulace a distribuce.

Dále se vzhledem k technickému stavu části vodovodní sítě se předpokládá částečná obnova (rekonstrukce) vodovodní sítě včetně souvisejících objektů. Dále se navrhuje dostavba vodovodní sítě v lokalitách, kde dosud není vybudována.

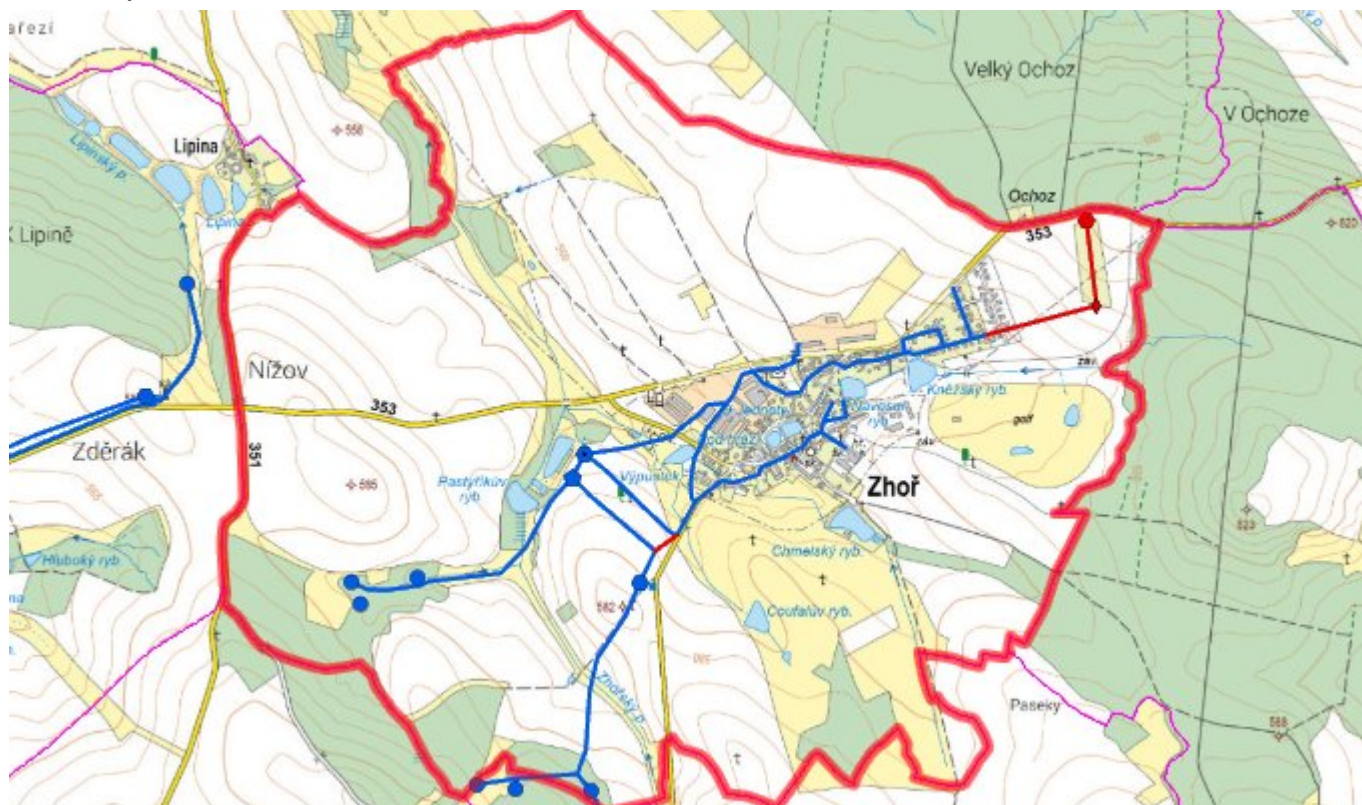
Navrhované zdroje pitné vody

S novými vodními zdroji se uvažuje.

Časový harmonogram

V oblasti zásobování pitnou vodou se pro obec Zhoř realizace navrhovaných opatření předpokládá do r. 2030.

C.7 Mapa



D. KANALIZACE A ČOV

D.1 Počet obyvatel připojených na kanalizaci

Název části obce	Počet připojených na kanalizaci						
	2002	2005	2010	2015	2020	2025	2030
Zhoř	0	0	0	0	499	517	534

D.2 Počet obyvatel připojených na ČOV

Název části obce	Počet připojených na ČOV						
	2002	2005	2010	2015	2020	2025	2030
Zhoř	0	0	0	0	499	517	534

D.3 Bilanční údaje

Položka	Jednotka	2002	2005	2010	2015	2020	2025	2030
Produkce komunálních OV	m ³ /den	0,00	0,00	0,00	-	-	-	-
Produkce komunálního znečištění	kg/den	0,00	0,00	0,00	-	-	-	-
Produkce průmyslových OV	m ³ /den	-	-	-	-	-	-	-
Produkce znečištění průmyslových OV	kg/den	-	-	-	-	-	-	-

D.5 Kanalizace – popis stávajícího stavu

V roce 2020 byla v obci realizována výstavba nové kanalizace, odvádějící pouze splaškové vody, ukončena čistírnou odpadních vod.

V obci byla vybudována čistírna odpadních vod.

V současnosti napojené obce (místní části): Zhoř

Nově napojené obce (místní části): nejsou

Návrhový svaz z obcí (místních částí): není

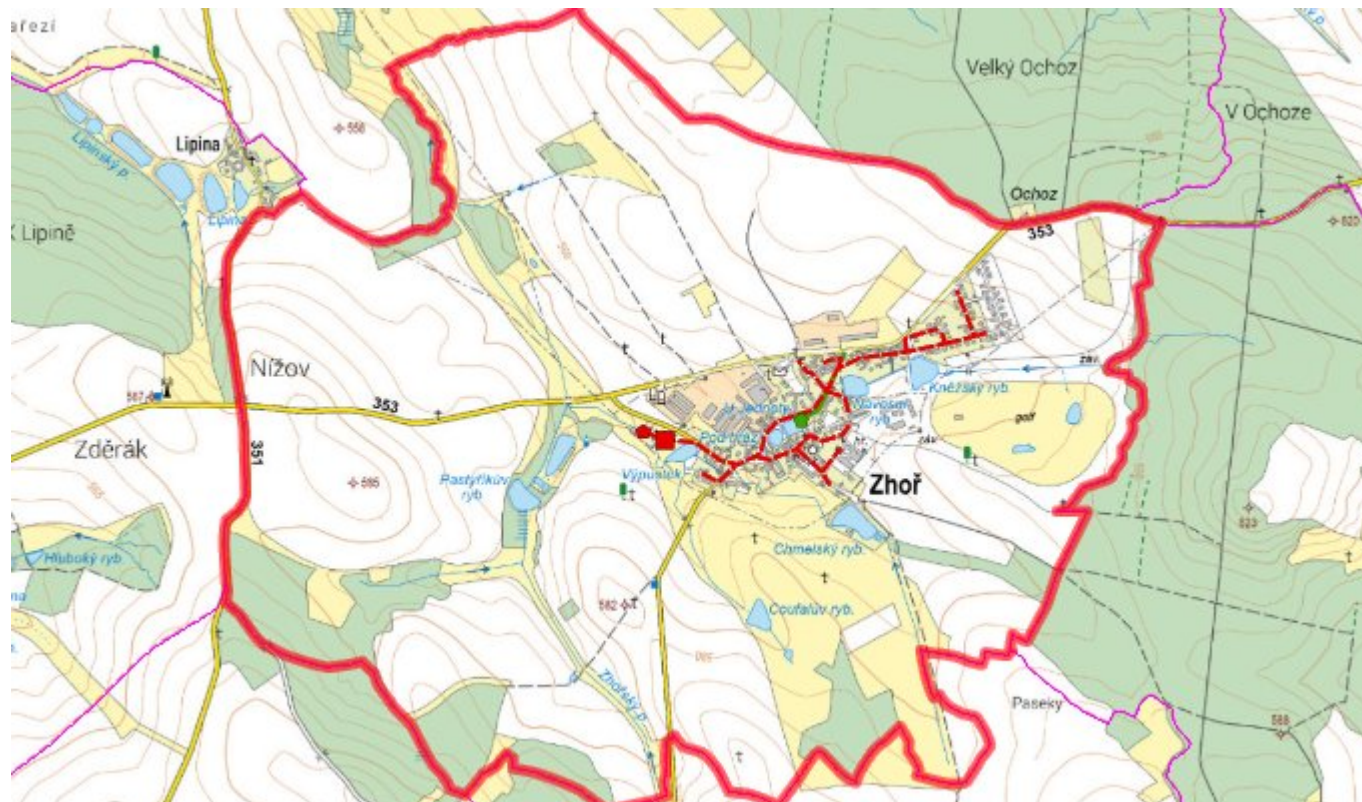
D.6 Kanalizace – popis návrhového stavu

Navrhuje se dostavba kanalizační sítě v lokalitách, kde dosud není vybudována.

Časový harmonogram

V oblasti odkanalizování a čištění odpadních vod se pro obec Zhoř realizace navrhovaných opatření předpokládá do r. 2030.

D.7 Mapa



E. EKONOMICKÁ ČÁST

Součástí PRVKUK není řešení problematiky imisních limitů ukazatelů přípustného znečištění povrchových vod dle přílohy 3 Nařízení vlády 61/2003 Sb. V nákladech na čistírny odpadních vod není počítáno s investicí do technologií, které zabezpečí splnění těchto limitů. Imisními limity se zabývají jednotlivé Plány povodí.

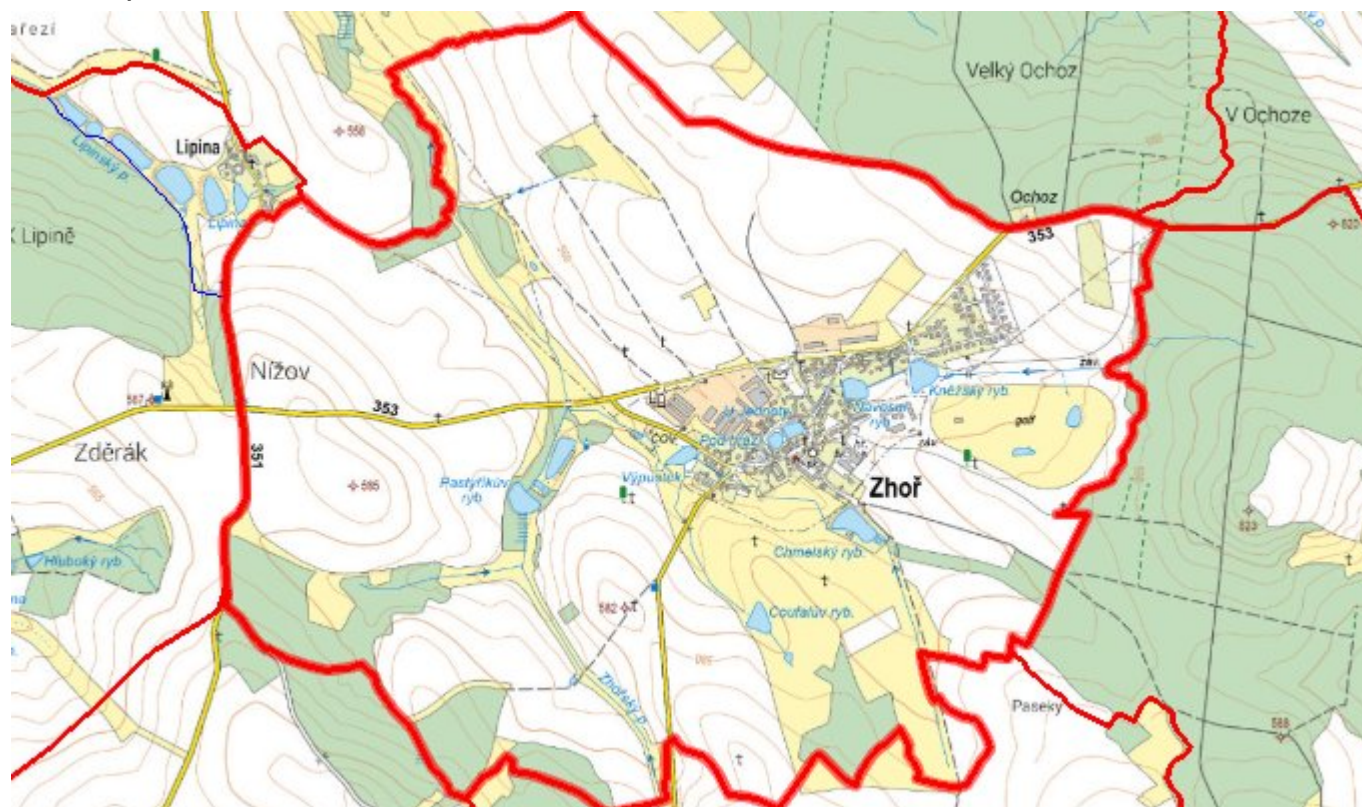
E.1 Předpokládané investiční náklady v letech 2015–2030 [tis. Kč]

Název části obce	Typ investice		
	Vodovody	Kanalizace	Celkem
Zhoř	8 000,0	45 000,0	53 000,0
Obec Zhoř celkem	8 000,0	45 000,0	53 000,0

E.2 Investiční náklady v letech 2001–2014 [tis. Kč]

Název části obce	Typ investice		
	Vodovody	Kanalizace	Celkem
Zhoř	6 000,0	1 500,0	7 500,0
Obec Zhoř celkem	6 000,0	1 500,0	7 500,0

E.3 Mapa



F. AKTUALIZACE

Datum projednání	Číslo projednání	Typ projednání	Popis
1. 1. 2022	2022	administrativní opatření	Oprava evidenčních a popisných údajů podle skutečnosti.
12. 4. 2018	189/2018	administrativní opatření	Zhoř - vrt ZV - 1 hl. 80m vč. ČS, výtlačný řad dl. 285 m, VDJ 2 x 50 m ³ vč. ÚV a přívodní řad v dl. 682 m
15. 12. 2015	0646/07/2015/ZK	usnesení zastupitelstva	Schválení komplexní aktualizace PRVKUK v roce 2015. Došlo ke sjednocení karet na úroveň obce.