

Milíčov - CZ063.3707.6105.200 - stav 1. 1. 2022

A. OBEC

Milíčov

Číslo obce PRVKUK	200
Kód obce PRVKUK	CZ063.3707.6105.200
Kód obce	587524
Číslo ORP (ČSÚ) Název ORP	1503 (6105) Jihlava
Číslo POU Název POU	3018 Jihlava



Členění obce

Úplný kód části obce PRVKUK	Název části obce	Kód části obce PRVKUK	Kód části obce RÚIAN
CZ063.3707.6105.200.01	Milíčov	09489	94897

B. CHARAKTERISTIKA OBCE

B.1 Základní informace o obci

Obec Milíčov se nachází v Kraji Vysočina, okres Jihlava. Pod obcí protéká Milíčovský potok. Rozsah zástavby je 610 – 680 m. n.m. Obec Milíčov se nachází v povodí VN Hubenov.

B.2 Demografický vývoj (prognóza)

Název části obce	Obyvatelé	Počet obyvatel						
		2002	2005	2010	2015	2020	2025	2030

Milíčov	Trvale bydlící	130	130	130	129	130	140	140
	Přechodně bydlící	20	20	20	20	20	20	20
	Celkem	150	150	150	149	150	160	160

B.3 Vývoj počtu obyvatel v obci (ČSÚ)

Obec
Milíčov

C. VODOVODY

C.1 Počet obyvatel připojených na vodovod

Název části obce	Počet připojených na vodovod						
	2002	2005	2010	2015	2020	2025	2030
Milíčov	150	150	150	129	130	140	140

C.2 Bilanční údaje

Položka	Jednotka	2002	2005	2010	2015	2020	2025	2030
Průměrná potřeba vody	m ³ /den	23	25	26	-	-	-	-
Maximální potřeba vody	m ³ /den	35	37	39	-	-	-	-
Voda specifická z VVR	l/os x den	141,95	144,94	145,28	-	-	-	-
Voda specifická z VFC	l/os x den	127,90	124,50	115,90	-	-	-	-
Voda specifická z VFD	l/os x den	115,10	111,70	103,10	-	-	-	-
Voda specifická z VFO	l/os x den	12,80	12,80	12,80	-	-	-	-
Voda specifická z VNF	l/os x den	14,05	20,44	29,38	-	-	-	-

C.4 Vodovody – popis stávajícího stavu

V obci Milíčov je vybudovaný veřejný vodovod. Zdrojem pitné vody je prameniště „Vydřená“. Prameniště je tvořeno jímacími zářezy délky cca 71 m (vydatnost 0,4 l/s, v době sucha 0,2 l/s), ze kterých je voda svedena do jímky, ve které je voda odkyselena na mramorovém filtru. Z jímky je voda vedena PVC DN 60 do VDJ Milíčov 40 m³ (697,1 m n.m.). Prameniště se nachází v nadmořské výšce 698 m n.m. V roce 1973 bylo vybudováno nové prameniště „Brůdek“ s pramenní jímkou s akumulací 30 m³ a vydatností 0,8 – 1,0 l/s. Z pramenní jímky je voda čerpána PE potrubím DN 50 mm do VDJ. Dopravní výška činí 79 m. Z VDJ je obec zásobena vodou gravitačně. V období 2004 – 2014 byla provedena obnova přívodního řádu ze zdroje "Vydřená" a byla vybudována

odradonovací stanice se zařízením na doplňování chemie do pitné vody umístěná ve VDJ.

C.5 Vodovody – popis návrhového stavu

Vzhledem k technickému stavu části vodovodní sítě se předpokládá částečná obnova (rekonstrukce) vodovodní sítě včetně souvisejících objektů. Dále se navrhuje dostavba vodovodní sítě v lokalitách, kde dosud není vybudována.

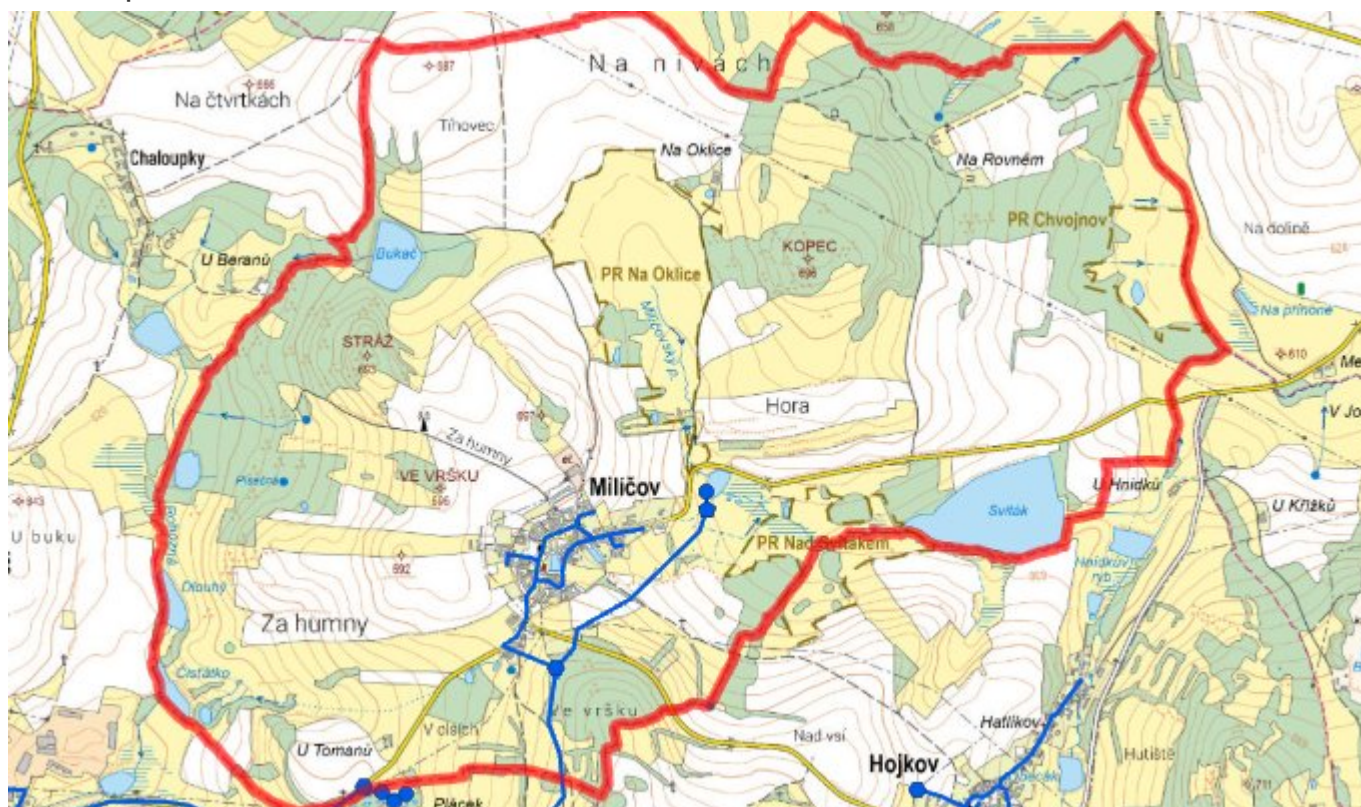
Navrhované zdroje pitné vody

S novými vodními zdroji se neuvažuje.

Časový harmonogram

V oblasti zásobování pitnou vodou se pro obec Milíčov realizace navrhovaných opatření předpokládá do r. 2030.

C.7 Mapa



D. KANALIZACE A ČOV

D.1 Počet obyvatel připojených na kanalizaci

Název části obce	Počet připojených na kanalizaci						
	2002	2005	2010	2015	2020	2025	2030
Milíčov	0	0	0	0	0	0	140

D.2 Počet obyvatel připojených na ČOV

Název části obce	Počet připojených na ČOV						
	2002	2005	2010	2015	2020	2025	2030
Milíčov	0	0	0	0	0	0	140

D.3 Bilanční údaje

Položka	Jednotka	2002	2005	2010	2015	2020	2025	2030
Produkce komunálních OV	m ³ /den	0,00	0,00	0,00	-	-	-	-
Produkce komunálního znečištění	kg/den	0,00	0,00	0,00	-	-	-	-
Produkce průmyslových OV	m ³ /den	-	-	-	-	-	-	-
Produkce znečištění průmyslových OV	kg/den	-	-	-	-	-	-	-

D.5 Kanalizace – popis stávajícího stavu

Obec má vybudovanou kanalizační síť pokrývající cca 30 % obce. Jedná se o jednotnou kanalizaci. Odpadní vody jsou odváděny do Milíčovského potoka. U nenapojených objektů jsou vody zachycovány v bezodtokých jímkách a septicích. V obci není vybudována čistírna odpadních vod.

D.6 Kanalizace – popis návrhového stavu

V obci je uvažováno s výstavbou nové kanalizace odvádějící pouze splaškové vody, které budou přivedeny na novou obecní ČOV.

V obci bude vybudována ČOV.

V současnosti napojené obce (místní části): nejsou

Nově napojené obce (místní části): Milíčov

Návrhový svoz z obcí (místních částí): není

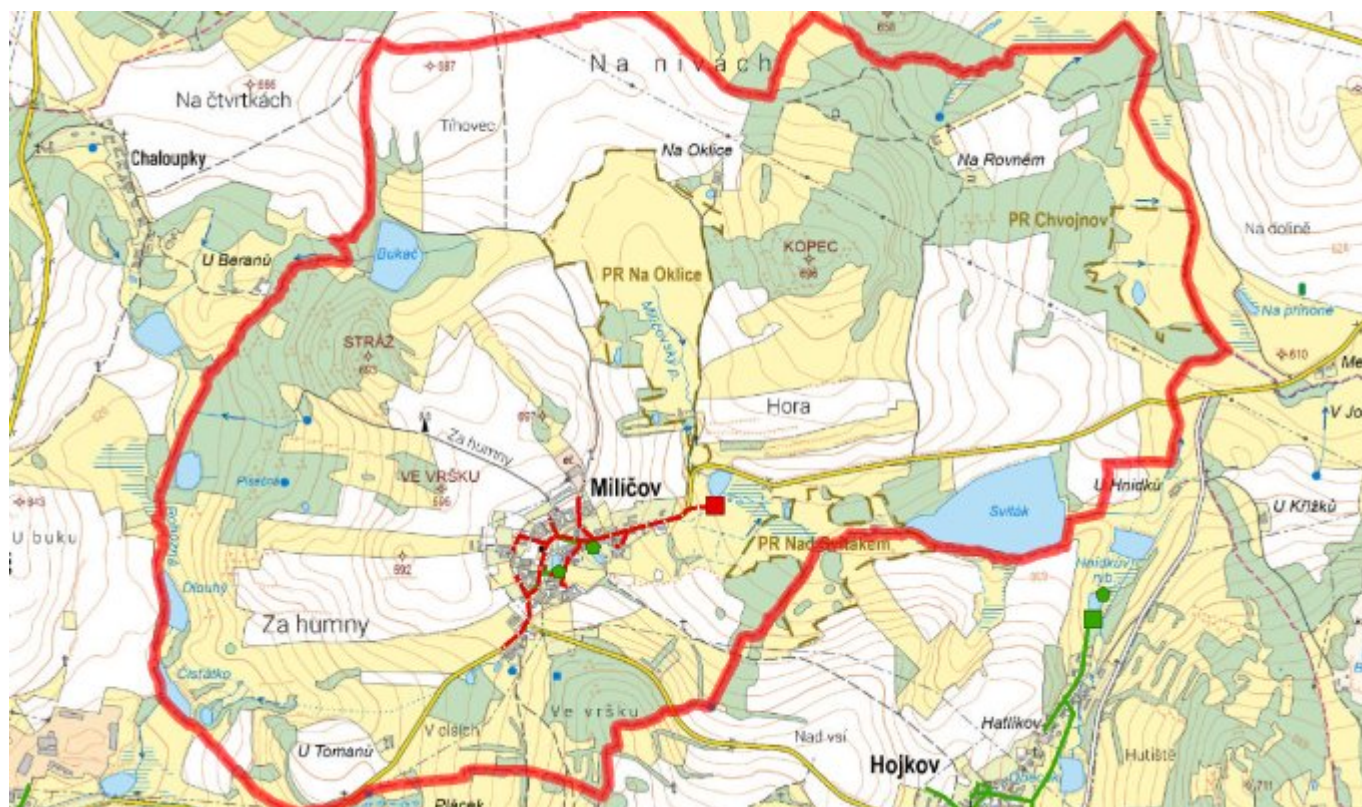
Pokud nebude zajištěna výstavba ČOV, budou vzhledem k nízkému počtu obyvatel odpadní vody z jednotlivých domácností zneškodňovány

individuálním způsobem (např. domovní ČOV, jímky na vyvážení).

Časový harmonogram

V oblasti odkanalizování a čištění odpadních vod se pro obec Milíčov realizace navrhovaných opatření předpokládá do r. 2030.

D.7 Mapa



E. EKONOMICKÁ ČÁST

Součástí PRVKUK není řešení problematiky imisních limitů ukazatelů přípustného znečištění povrchových vod dle přílohy 3 Nařízení vlády 61/2003 Sb. V nákladech na čistírny odpadních vod není počítáno s investicí do technologií, které zabezpečí splnění těchto limitů. Imisními limity se zabývají jednotlivé Plány povodí.

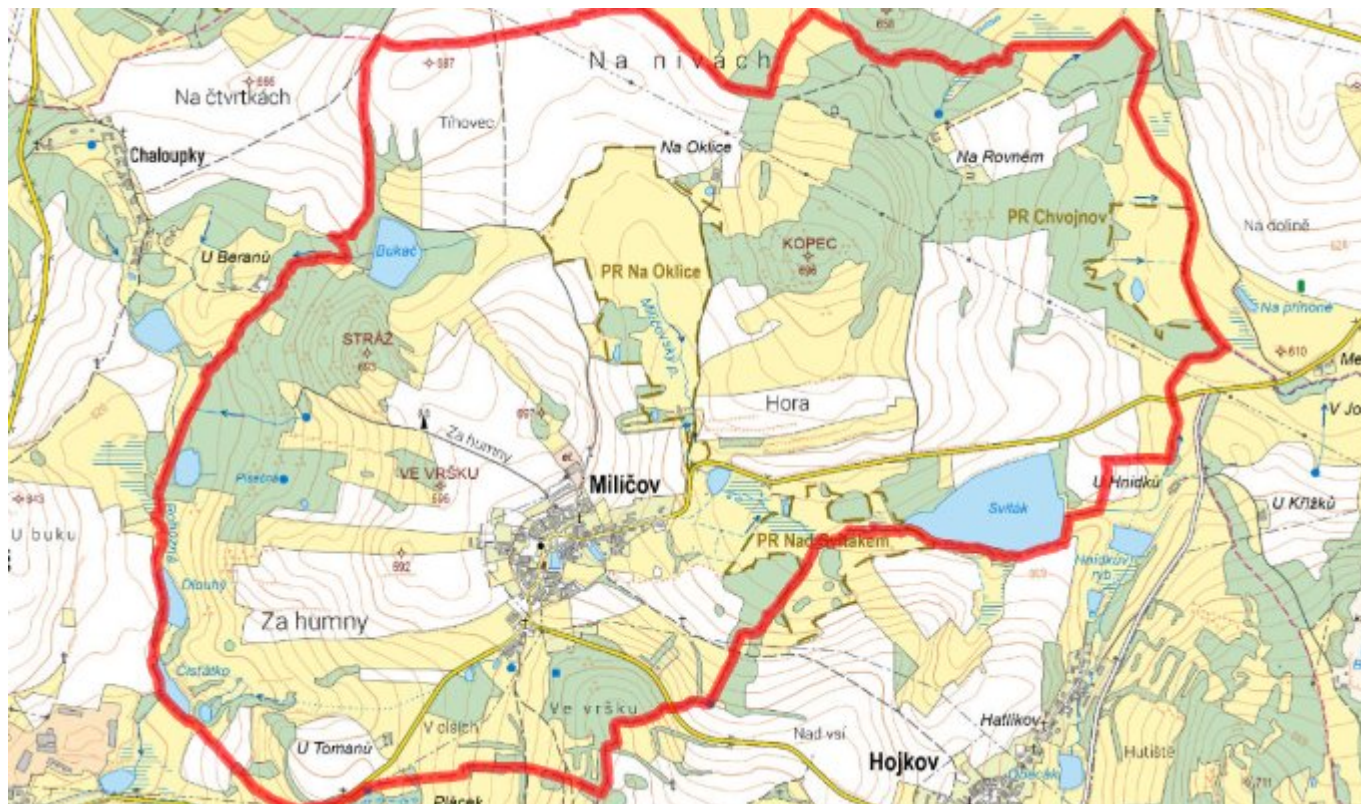
E.1 Předpokládané investiční náklady v letech 2015–2030 [tis. Kč]

Název části obce	Typ investice		
	Vodovody	Kanalizace	Celkem
Milíčov	5 000,0	30 890,0	35 890,0
Obec Milíčov celkem	5 000,0	30 890,0	35 890,0

E.2 Investiční náklady v letech 2001–2014 [tis. Kč]

Název části obce	Typ investice		
	Vodovody	Kanalizace	Celkem
Milíčov	2 600,0	1 000,0	3 600,0
Obec Milíčov celkem	2 600,0	1 000,0	3 600,0

E.3 Mapa



F. AKTUALIZACE

Datum projednání	Číslo projednání	Typ projednání	Popis
1. 1. 2022	2022	administrativní opatření	Oprava evidenčních údajů podle skutečnosti.
22. 12. 2020	0589/08/2020/ZK	usnesení zastupitelstva	Změna technického řešení v oblasti odkanalizování a čištění odpadních vod.
15. 12. 2015	0646/07/2015/ZK	usnesení zastupitelstva	Schválení komplexní aktualizace PRVKUK v roce 2015. Došlo ke sjednocení karet na úroveň obce.