

Brtnice - CZ063.3707.6105.164 - stav 1. 1. 2022

A. OBEC

Brtnice

Číslo obce PRVKUK	164
Kód obce PRVKUK	CZ063.3707.6105.164
Kód obce	586943
Číslo ORP (ČSÚ) Název ORP	1503 (6105) Jihlava
Číslo POU Název POU	3018 Jihlava



Členění obce

Úplný kód části obce PRVKUK	Název části obce	Kód části obce PRVKUK	Kód části obce RÚIAN
CZ063.3707.6105.164.01	Brtnice	01295	12955
CZ063.3707.6105.164.02	Dolní Smrčné	03018	30180
CZ063.3707.6105.164.03	Jestrěbí	01296	12963
CZ063.3707.6105.164.04	Komárovice	06872	68721
CZ063.3707.6105.164.05	Malé	11760	117609
CZ063.3707.6105.164.06	Panská Lhota	11761	117617
CZ063.3707.6105.164.07	Přímělkov	15806	158062
CZ063.3707.6105.164.08	Příseka	13622	136221

Úplný kód části obce PRVKUK	Název části obce	Kód části obce PRVKUK	Kód části obce RÚIAN
CZ063.3707.6105.164.09	Střížov	15807	158071
CZ063.3707.6105.164.10	Uhřínovice	17349	173495

B. CHARAKTERISTIKA OBCE

B.1 Základní informace o obci

Město Brtnice leží v údolí vodního toku Brtničky na komunikaci Jihlava – Třebíč, v Kraji Vysočina, okres Jihlava. Pověřený úřad – Jihlava. Stavební úřad – Brtnice. Město má 10 městských částí: Brtnice, Dolní Smrčné, Jestřebí, Komárovice, Malé, Panská Lhota, Přímělkov, Příseka, Střížov a Uhřínovice.

Městem protéká vodní tok Brtnice. Rozsah zástavby je v rozmezí 512 – 560 m n.m.

Městskou částí Jestřebí protéká Jestřebský potok a další místní vodní tok, Přímělkovem protéká Přímělkovský potok a Přísekou Přísecký potok. Městskou částí Panská Lhota a Dolní Smrčné protéká bezejmenný vodní tok, který ústí do řeky Jihlavy. Městskou částí Malé protéká bezejmenný vodní tok, přítok vodního toku Brtnice.

Městská část Uhřínovice jsou od městské části Brtnice vzdáleny asi 2 km. Pod městskou částí protéká bezejmenný vodní tok. Rozsah zástavby je 580 – 610 m n.m.

Rozsah zástavby v městské části Střížov je 518 – 566 m n.m. Městskou částí protéká bezejmenný vodní tok (přítok vodního toku Brtnice).

Městská část Komárovice je od Brtnice vzdálena cca 3,5 km na sever. Rozsah zástavby je 562 – 582 m n.m.

V městské části Příseka je rozsah zástavby 564 – 590 m n.m., v Přímělkově 438 – 496 m n.m., v Panské Lhotě 506 – 525 m n.m., v Dolním Smrčném 440 – 460 m n.m., v Malé 494 – 520 m n.m. a v Jestřebí 565 – 590 m n.m.

B.2 Demografický vývoj (prognóza)

Název části obce	Obyvatelé	Počet obyvatel						
		2002	2005	2010	2015	2020	2025	2030
Brtnice	Trvale bydlící	2 351	2 346	2 346	2 432	2 445	2 455	2 457
	Přechodně bydlící	0	0	0	0	0	0	0
	Celkem	2 351	2 346	2 346	2 432	2 445	2 455	2 457
Dolní Smrčné	Trvale bydlící	94	94	94	84	78	73	67
	Přechodně bydlící	0	0	0	0	0	0	0
	Celkem	94	94	94	84	78	73	67
Jestřebí	Trvale bydlící	141	141	141	132	128	124	120
	Přechodně bydlící	0	0	0	0	0	0	0
	Celkem	141	141	141	132	128	124	120

Komárovice	Trvale bydlící	70	70	70	71	69	67	65
	Přechodně bydlící	0	0	0	0	0	0	0
	Celkem	70	70	70	71	69	67	65
Malé	Trvale bydlící	38	38	38	43	43	43	43
	Přechodně bydlící	0	0	0	0	0	0	0
	Celkem	38	38	38	43	43	43	43
Panská Lhota	Trvale bydlící	229	229	228	227	225	223	220
	Přechodně bydlící	0	0	0	0	0	0	0
	Celkem	229	229	228	227	225	223	220
Přímělkov	Trvale bydlící	123	123	123	125	123	120	118
	Přechodně bydlící	0	0	0	0	0	0	0
	Celkem	123	123	123	125	123	120	118
Příseka	Trvale bydlící	241	241	240	240	242	242	242
	Přechodně bydlící	0	0	0	0	0	0	0
	Celkem	241	241	240	240	242	242	242
Střížov	Trvale bydlící	304	303	303	322	323	323	322
	Přechodně bydlící	0	0	0	0	0	0	0
	Celkem	304	303	303	322	323	323	322
Uhřínovice	Trvale bydlící	65	65	65	70	70	71	71
	Přechodně bydlící	0	0	0	0	0	0	0
	Celkem	65	65	65	70	70	71	71

B.3 Vývoj počtu obyvatel v obci (ČSÚ)

Obec
Brtnice

C. VODOVODY

C.1 Počet obyvatel připojených na vodovod

Název části obce	Počet připojených na vodovod						
	2002	2005	2010	2015	2020	2025	2030
Brtnice	2 320	2 323	2 334	2 432	2 445	2 455	2 457
Dolní Smrčné	90	90	90	84	78	73	67
Jestřebí	140	140	140	132	128	124	120
Komárovice	0	0	0	0	0	0	65
Malé	38	38	38	43	43	43	43
Panská Lhota	229	229	228	227	225	223	220
Přímělkov	0	0	0	125	123	120	118
Příseka	240	240	240	240	242	242	242
Střížov	0	0	0	322	323	323	322
Uhřínovice	65	65	65	70	70	71	71

C.2 Bilanční údaje

Položka	Jednotka	Název části obce	2002	2005	2010	2015	2020	2025	2030
Průměrná potřeba vody	m ³ /den	Brtnice	247	273	317	-	-	-	-
		Dolní Smrčné	8	10	12	-	-	-	-
		Jestřebí	0	0	0	-	-	-	-
		Komárovice	4	5	8	-	-	-	-
		Malé	22	24	22	-	-	-	-
		Panská Lhota	0	0	0	-	-	-	-
		Přímělkov	23	24	27	-	-	-	-
		Příseka	0	0	0	-	-	-	-
		Střížov	6	10	18	-	-	-	-
		Uhřínovice							

Maximální potřeba vody	m ³ /den	Brtnice	345	382	444	-	-	-	-
		Dolní	13	14	17	-	-	-	-
		Smrčné	20	22	27	-	-	-	-
		Jestřebí	0	0	0	-	-	-	-
		Komárovice	5	8	12	-	-	-	-
		Malé	32	35	33	-	-	-	-
		Panská	0	0	0	-	-	-	-
		Lhota	34	36	41	-	-	-	-
		Přímělkov	0	0	0	-	-	-	-
		Příseka	9	16	26	-	-	-	-
		Střížov							
		Uhřínovice							
Voda specifická z VVR	l/os x den	Brtnice	95,42	103,24	114,81	-	-	-	-
		Dolní	84,32	90,19	99,77	-	-	-	-
		Smrčné	84,06	89,70	98,97	-	-	-	-
		Jestřebí	0,00	0,00	0,00	-	-	-	-
		Komárovice	84,42	101,36	137,74	-	-	-	-
		Malé	84,95	88,03	84,30	-	-	-	-
		Panská	0,00	0,00	0,00	-	-	-	-
		Lhota	84,88	86,72	93,18	-	-	-	-
		Přímělkov	0,00	0,00	0,00	-	-	-	-
		Příseka	82,53	118,30	169,73	-	-	-	-
		Střížov							
		Uhřínovice							
Voda specifická z VFC	l/os x den	Brtnice	85,00	88,50	94,10	-	-	-	-
		Dolní	75,00	73,10	71,80	-	-	-	-
		Smrčné	75,00	73,10	71,80	-	-	-	-
		Jestřebí	0,00	0,00	0,00	-	-	-	-
		Komárovice	75,00	73,10	71,80	-	-	-	-
		Malé	75,00	73,10	71,80	-	-	-	-
		Panská	0,00	0,00	0,00	-	-	-	-
		Lhota	75,30	73,30	72,10	-	-	-	-
		Přímělkov	0,00	0,00	0,00	-	-	-	-
		Příseka	75,00	73,10	71,80	-	-	-	-
		Střížov							
		Uhřínovice							
Voda specifická z VFD	l/os x den	Brtnice	75,00	78,50	84,20	-	-	-	-
		Dolní	65,00	63,10	61,80	-	-	-	-
		Smrčné	65,00	63,10	61,80	-	-	-	-
		Jestřebí	0,00	0,00	0,00	-	-	-	-
		Komárovice	65,00	63,10	61,80	-	-	-	-
		Malé	65,00	63,10	61,80	-	-	-	-
		Panská	0,00	0,00	0,00	-	-	-	-
		Lhota	65,30	63,30	62,10	-	-	-	-
		Přímělkov	0,00	0,00	0,00	-	-	-	-
		Příseka	65,00	63,10	61,80	-	-	-	-
		Střížov							
		Uhřínovice							

Voda specifická z VFO	l/os x den	Brtnice	10,00	10,00	9,90	-	-	-	-
		Dolní	10,00	10,00	10,00	-	-	-	-
		Smrčné	10,00	10,00	10,00	-	-	-	-
		Jestřebí	0,00	0,00	0,00	-	-	-	-
		Komárovice	10,00	10,00	10,00	-	-	-	-
		Malé	10,00	10,00	10,00	-	-	-	-
		Panská	0,00	0,00	0,00	-	-	-	-
		Lhota	10,00	10,00	10,00	-	-	-	-
		Přímělkov	0,00	0,00	0,00	-	-	-	-
		Příseka	10,00	10,00	10,00	-	-	-	-
		Střížov							
		Uhřínovice							
		Voda specifická z VNF	l/os x den	Brtnice	10,42	14,74	20,71	-	-
Dolní	9,32			17,09	27,97	-	-	-	-
Smrčné	9,06			16,60	27,17	-	-	-	-
Jestřebí	0,00			0,00	0,00	-	-	-	-
Komárovice	9,42			28,26	65,94	-	-	-	-
Malé	9,95			14,93	12,50	-	-	-	-
Panská	0,00			0,00	0,00	-	-	-	-
Lhota	9,58			13,42	21,08	-	-	-	-
Přímělkov	0,00			0,00	0,00	-	-	-	-
Příseka	7,53			45,20	97,93	-	-	-	-
Střížov									
Uhřínovice									

C.4 Vodovody – popis stávajícího stavu

Místní (městská) část Brtnice

Městská část má vybudovaný veřejný vodovod, na který je napojeno 100 % obyvatel. Zdrojem vody je jímací území Brtnice a Rychlov s jímacími vrtů. Kapacita prameniště je 8 l/s. Voda z vrtů je výtlačným řadem dopravena do úpravny vody (aerace, filtrace) o výkonu 10,3 l/s. V úpravně vody je vybudována akumulace (100 m³) a čerpací stanice, ze které je voda výtlačkem dopravována do VDJ Brtnice - nový 2 x 250 m³ (571,00 m n.m. / 567,00m n.m.).

Celková délka rozvodné vodovodní sítě v místní části je cca 16,5 km.

V roce 2018 byla povolena stavba vrtů B6 a B7 na p. č. 180 a 121/2 v k. ú. Víška u Kněžic a akumulace u vrtu B4.

Místní (městská) část Jestřebí

V městské části je vybudovaný veřejný vodovod, na který je napojeno 100 % obyvatel. Zdrojem vody je jímací území s 5 studnami o celkové vydatnosti 0,6 l/s. Studna S4 není využívána. Voda z jímacího území je gravitačně svedena řadem PE DN 90 mm do VDJ Jestřebí 100 m³ (606,0 m n.m.). Voda je do rozvodné sítě přivedena gravitačně řadem PE DN 110 mm. Rozvodná síť je z r. 1986. Celková délka rozvodné vodovodní sítě v místní části je cca 1,5 km.

Místní (městská) část Dolní Smrčné

V městské části je vybudovaný veřejný vodovod, na který je napojeno 100 % obyvatel. Zdrojem vody je jímací území s vrtem a jímacím zářezem o celkové vydatnosti 4,5 l/s. Voda z jímacího zářezu je svedena řadem do VDJ

Dolní Smrčné 50 m³ (471,9/469,9 m n.m.). Voda z vrtu je do VDJ čerpána samostatným výtlačným řadem. Z VDJ je voda gravitačně vedena přívadčím řadem do rozvodné sítě v obci. Rozvodná síť je z r. 1986. V uplynulých letech byla provedena rekonstrukce části rozvodných řadů. Celková délka rozvodné vodovodní sítě v místní části je cca 1,6 km.

Místní (městská) část Komárovice

V městské části Komárovice není doposud vybudovaný veřejný vodovod. Obyvatelé v obci jsou vodou zásobeni ze soukromých studní.

Místní (městská) část Malé

V městské části je vybudovaný veřejný vodovod, na který je napojeno 100 % obyvatel. Zdrojem vody je jímací území se dvěma studnami o celkové vydatnosti 0,4 l/s. Voda ze studní je svedena řadem do odkyselovací stanice o výkonu 1,0 l/s. Z odkyselovací stanice je voda gravitačně přivedena do VDJ Malé 30 m³. Z VDJ Malé je voda přírodním řadem vedena do rozvodné sítě v obci. Rozvodná síť je z r. 1986. Celková délka rozvodné vodovodní sítě v místní části je cca 1,4 km.

Místní (městská) část Panská Lhota

V městské části je vybudovaný veřejný vodovod, na který je napojeno 100 % obyvatel. Zdrojem vody je jímací území se studnami a sběrnou jímkou o celkové vydatnosti 0,9 l/s. Jímací území se skládá ze dvou větví. Každá větev je zaústěna do odkyselovací stanice a z odkyselovacích stanic je voda gravitačně přiváděna do VDJ Panská Lhota 50 m³ (544,5/542,5 m n.m.). Z VDJ je voda gravitačně vedena přívadčím řadem do rozvodné sítě v obci. V obci byla v uplynulých letech provedena rekonstrukce rozvodných řadů. Celková délka rozvodné vodovodní sítě v místní části je cca 2,2 km.

Místní (městská) část Příseka

V městské části je vybudovaný veřejný vodovod, na který je napojeno 100 % obyvatel. Zdrojem vody je jímací území se čtyřmi studnami a sběrnou jímkou o celkové vydatnosti 1,3 l/s. Jímací území se skládá ze dvou větví. Obě větve jsou zaústěny do sběrné jímky, ze které je voda přivedena do odkyselovací stanice o výkonu 0,7 l/s (otevřené filtry). Z odkyselovací stanice je voda gravitačně vedena přívadčím řadem přes rozvodnou síť obce do VDJ Příseka 50 m³ (592,0 m n.m.). Z VDJ je obec vodou zásobena gravitačně. Rozvodná síť je z r. 1974. Celková délka rozvodné vodovodní sítě v místní části je cca 1,57 km.

Místní (městská) část Přímělkov

V městské části je vybudovaný veřejný vodovod, na který je napojeno 100 % obyvatel. Zdrojem vody je vrt ST-2 hloubky 80 m, z kterého je výtlačným potrubím voda vedena do VDJ 150 m³ s úpravnou vody a čerpací stanicí. VDJ je společný pro místní části Přímělkov a Strážov. Celková délka rozvodné vodovodní sítě v místní části je cca 3,70 km.

Místní (městská) část Strážov

V městské části je vybudovaný veřejný vodovod, na který je napojeno 100 % obyvatel. Zdrojem vody je vrt ST-2 hloubky 80 m a výtlačným potrubím je voda vedena do VDJ 150 m³ s úpravnou vody a čerpací stanicí, VDJ je společný pro místní části Přímělkov a Strážov. Celková délka rozvodné vodovodní sítě v místní části je cca 5,19 km.

Místní (městská) část Uhřínovice

V městské části je vybudovaný veřejný vodovod, na který je napojeno 100 % obyvatel. V letech 1990 – 1992 byla dokončena 1. etapa výstavby vodovodu, která zahrnovala uložení vodovodních řadů po celé obci a zbudování vodovodních přípojek. Místní část je napojena na realizovaný vrt HV 1 hloubky 74 m, který byl napojen výtlačným potrubím do VDJ. Ve VDJ je zbudována automatická technologie úpravy vody. Celková délka rozvodné vodovodní sítě v místní části je cca 2,02 km.

C.5 Vodovody – popis návrhového stavu

Místní (městská) část Brtnice

Vzhledem k technickému stavu části vodovodní sítě se předpokládá částečná obnova (rekonstrukce) vodovodní sítě včetně souvisejících objektů. Dále se navrhuje dostavba vodovodní sítě v lokalitách, kde dosud není vybudována.

Výhledově je uvažováno s vybudováním nového přívodního potrubí od vrtu B4 a z nových zdrojů v prameništi Brtnice do stávající úpravně vody, včetně potřebných úprav technologie na stávající úpravně vody.

V dalším období se předpokládá další posílení zdrojů pitné vody a následná rekonstrukce ÚV.

Ve výhledu je uvažováno s propojením stávajících VDJ Brtnice nový a VDJ Brtnice starý potrubím DN 200, včetně rekonstrukce VDJ Brtnice starý. Tím dojde k zokruhování hlavního vodovodního řadu a umožní se napojení nového sídliště Niva a další zástavby při severním okraji obce.

Místní (městská) část Jestřebí

Vzhledem k technickému stavu části vodovodní sítě se předpokládá částečná obnova (rekonstrukce) vodovodní sítě včetně souvisejících objektů. Dále se navrhuje dostavba vodovodní sítě v lokalitách, kde dosud není vybudována.

Do budoucna je třeba vyhledat nový zdroj pitné vody. Výhledově s ohledem na kvalitu je nutno uvažovat s rekonstrukcí VDJ a s případným rozšířením stávajícího VDJ o úpravnu vody.

Místní (městská) část Dolní Smrčné

Vzhledem k technickému stavu části vodovodní sítě se předpokládá částečná obnova (rekonstrukce) vodovodní sítě včetně souvisejících objektů. Dále se navrhuje dostavba vodovodní sítě v lokalitách, kde dosud není vybudována.

Dále se předpokládá i rekonstrukce VDJ.

Místní (městská) část Komárovice

Vzhledem k zvyšujícímu se nedostatku pitné vody ve stávajících studních se uvažuje s vybudováním nového veřejného vodovodu.

Vodovod Komárovice je možno napojit na posílený a zrekonstruovaný vodovod Příseka. Jednou z možných alternativ je vyhledání a napojení samostatného zdroje včetně VDJ a úpravně vody pro místní část Komárovice.

Místní (městská) část Malé

Zdroje pitné vody se začínají kvalitativně zhoršovat, proto bude v budoucnu třeba vyhledat nový zdroj pitné

vody a s ohledem na kvalitu zdroje pitné vody je nutno uvažovat s případným rozšířením stávajícího VDJ o úpravnu vody.

Vzhledem k technickému stavu části vodovodní sítě se předpokládá částečná obnova (rekonstrukce) vodovodní sítě včetně souvisejících objektů. Dále se navrhuje dostavba vodovodní sítě v lokalitách, kde dosud není vybudována.

Místní (městská) část Panská Lhota

Vzhledem k technickému stavu části vodovodní sítě se předpokládá částečná obnova (rekonstrukce) vodovodní sítě včetně souvisejících objektů. Dále se navrhuje dostavba vodovodní sítě v lokalitách, kde dosud není vybudována.

Výhledově bude třeba vyhledat i nový zdroj pitné vody a s ohledem na kvalitu zdroje pitné vody je nutno uvažovat s případným rozšířením stávajícího VDJ o úpravnu vody.

Místní (městská) část Příseka

Vzhledem k technickému stavu části vodovodní sítě se předpokládá kompletní obnova (rekonstrukce) vodovodní sítě včetně souvisejících objektů a vybudování nového VDJ včetně napojení nového vodního zdroje.

Dále se navrhuje dostavba vodovodní sítě v lokalitách, kde dosud není vybudována.

Místní (městská) část Přímělkov

Zdroj pitné vody je v majetku AGRO Puklice, předpokládá se vyhledání vlastního zdroje vody a napojení na stávající vodovodní soustavu. Navrhujeme doplnění zařízení na odstraňování dusičnanů ve stávajícím společném VDJ.

Vzhledem k technickému stavu části vodovodní sítě se předpokládá částečná obnova (rekonstrukce) vodovodní sítě včetně souvisejících objektů. Dále se navrhuje dostavba vodovodní sítě v lokalitách, kde dosud není vybudována.

Místní (městská) část Střížov

Zdroj pitné vody je v majetku AGRO Puklice, předpokládá se vyhledání vlastního zdroje vody a napojení na stávající vodovodní soustavu. Navrhujeme doplnění zařízení na odstraňování dusičnanů ve stávajícím společném VDJ.

Vzhledem k technickému stavu části vodovodní sítě se předpokládá částečná obnova (rekonstrukce) vodovodní sítě včetně souvisejících objektů. Dále se navrhuje dostavba vodovodní sítě v lokalitách, kde dosud není vybudována.

Místní (městská) část Uhřínovice

Vzhledem k technickému stavu části vodovodní sítě se předpokládá částečná obnova (rekonstrukce) vodovodní sítě včetně souvisejících objektů. Dále se navrhuje dostavba vodovodní sítě v lokalitách, kde dosud není vybudována.

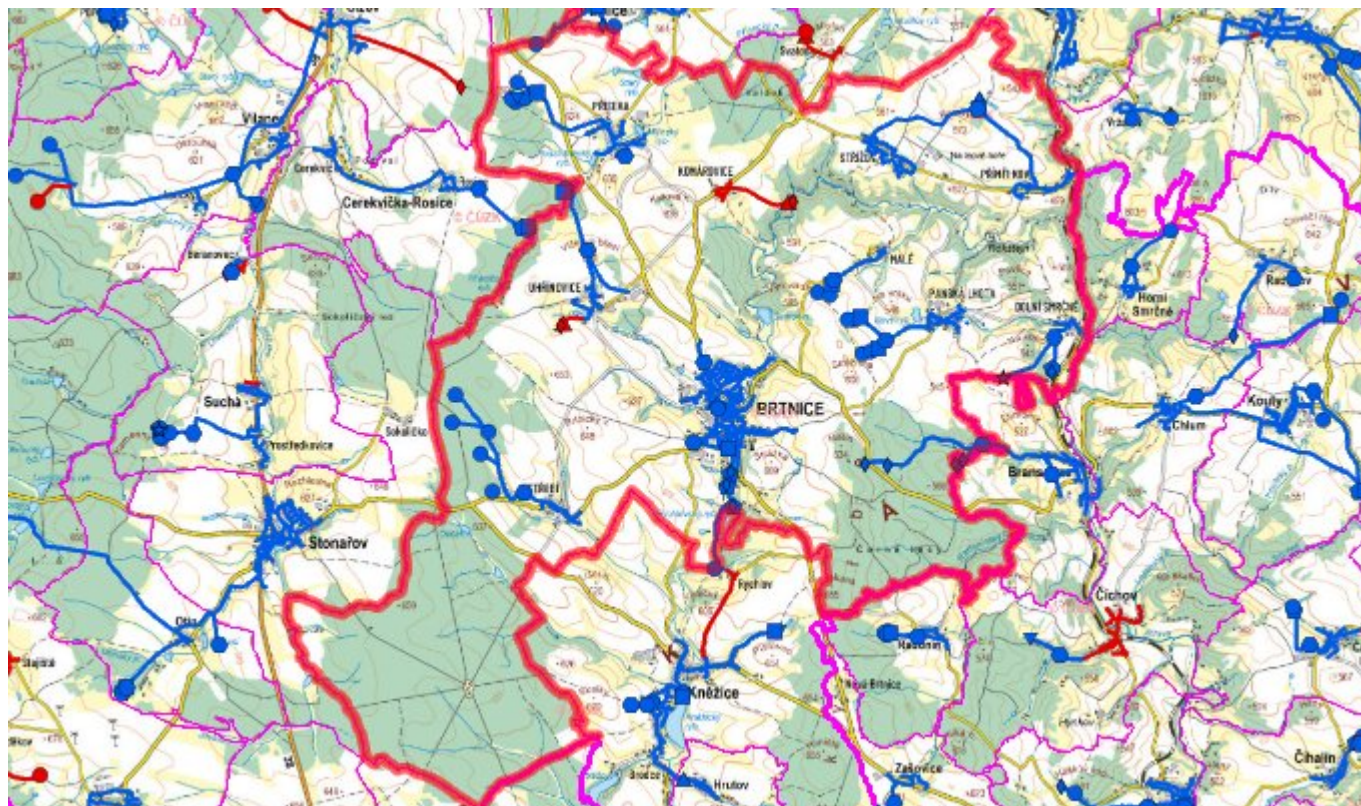
Navrhované zdroje pitné vody

Uvažuje se s novými vodními zdroji pro město Brtnice, městské části Jestřebí, Komárovice, Malé, Panská Lhota, Příseka, Přímělkov a Střížov.

Časový harmonogram

V oblasti zásobování pitnou vodou se pro město Brtnice včetně jeho místních částí realizace navrhovaných opatření předpokládá do r. 2030.

C.7 Mapa



D. KANALIZACE A ČOV

D.1 Počet obyvatel připojených na kanalizaci

Název části obce	Počet připojených na kanalizaci						
	2002	2005	2010	2015	2020	2025	2030
Brtnice	2 351	2 346	2 346	2 432	2 445	2 455	2 457
Dolní Smrčné	0	0	0	0	0	73	67
Jestřebí	106	106	106	106	106	106	120
Komárovice	0	0	0	0	0	0	65
Malé	0	0	0	0	0	0	0
Panská Lhota	0	0	0	0	0	223	220
Přímělkov	0	0	0	0	0	120	118
Příseka	0	0	0	0	0	242	242
Střížov	0	0	0	0	323	323	322

Uhřínovice	20	20	20	20	20	20	71
-------------------	----	----	----	----	----	----	----

D.2 Počet obyvatel připojených na ČOV

Název části obce	Počet připojených na ČOV						
	2002	2005	2010	2015	2020	2025	2030
Brtnice	2 351	2 346	2 346	2 432	2 445	2 455	2 457
Dolní Smrčné	0	0	0	0	0	73	67
Jestřebí	0	0	0	0	0	0	120
Komárovice	0	0	0	0	0	0	65
Malé	0	0	0	0	0	0	0
Panská Lhota	0	0	0	0	0	223	220
Přímělkov	0	0	0	0	0	120	118
Příseka	0	0	0	0	0	242	242
Střížov	0	0	0	0	323	323	322
Uhřínovice	0	0	0	0	0	0	71

D.3 Bilanční údaje

Položka	Jednotka	Název části obce	2002	2005	2010	2015	2020	2025	2030
Produkce komunálních OV	m ³ /den	Brtnice	35,27	35,19	35,19	-	-	-	-
		Dolní Smrčné	0,00	0,00	0,00	-	-	-	-
		Jestřebí	0,00	0,00	0,00	-	-	-	-
		Komárovice	0,00	0,00	0,00	-	-	-	-
		Malé	0,00	0,00	0,00	-	-	-	-
		Panská Lhota	0,00	0,00	0,00	-	-	-	-
		Přímělkov	0,00	0,00	0,00	-	-	-	-
		Příseka	0,00	0,00	0,00	-	-	-	-
		Střížov							
		Uhřínovice							

Produkce komunálního znečištění	kg/den	Brtnice	139,88	139,59	139,59	-	-	-	-
		Dolní	0,00	0,00	0,00	-	-	-	-
		Smrčné	0,00	0,00	0,00	-	-	-	-
		Jestřebí	0,00	0,00	0,00	-	-	-	-
		Komárovice	0,00	0,00	0,00	-	-	-	-
		Malé	0,00	0,00	0,00	-	-	-	-
		Panská	0,00	0,00	0,00	-	-	-	-
		Lhota	0,00	0,00	0,00	-	-	-	-
		Přímělkov	0,00	0,00	0,00	-	-	-	-
		Příseka	0,00	0,00	0,00	-	-	-	-
		Střížov							
		Uhřetov							
		Produkce průmyslových OV	m ³ /den	Brtnice	-	-	-	-	-
Dolní	-			-	-	-	-	-	-
Smrčné	-			-	-	-	-	-	-
Jestřebí	-			-	-	-	-	-	-
Komárovice	-			-	-	-	-	-	-
Malé	-			-	-	-	-	-	-
Panská	-			-	-	-	-	-	-
Lhota	-			-	-	-	-	-	-
Přímělkov	-			-	-	-	-	-	-
Příseka	-			-	-	-	-	-	-
Střížov									
Uhřetov									
Produkce znečištění průmyslových OV	kg/den			Brtnice	-	-	-	-	-
		Dolní	-	-	-	-	-	-	-
		Smrčné	-	-	-	-	-	-	-
		Jestřebí	-	-	-	-	-	-	-
		Komárovice	-	-	-	-	-	-	-
		Malé	-	-	-	-	-	-	-
		Panská	-	-	-	-	-	-	-
		Lhota	-	-	-	-	-	-	-
		Přímělkov	-	-	-	-	-	-	-
		Příseka	-	-	-	-	-	-	-
		Střížov							
		Uhřetov							

D.5 Kanalizace – popis stávajícího stavu

Místní (městská) část Brtnice

Městská část má vybudovanou jednotnou kanalizaci v rozsahu cca 11,036 km. Tato kanalizace je zakončena ČOV v městské části.

ČOV Brtnice je mechanicko – biologická linka s oběhovou aktivací, s nitrifikací a denitrifikací a aerobní stabilizací kalu. V roce 2009 byla realizována intenzifikace městské ČOV s max. množstvím vypouštěných odpadních vod 545 m³/den.

Technologická linka se skládá z:

Mechanického čištění: dešťová zdrž, strojní jemné česle a vertikální lapák písku

Biologické čištění: oběhové aktivační nádrže s jemnobublinnou aerací a dosazovací nádrže

Kalové hospodářství: uskladňovací nádrž kalu

Pomocné provozy: dávkování chemikálií

ČOV má platné povolení k vypouštění odpadních vod do recipientu Brtnice.

Stávající kapacita ČOV: 2 614 EO

V současnosti napojené obce (městské části): Brtnice

Nově napojené obce (městské části): není

Návrhový svoz z obcí (městských částí): Komárovice, Malé, Uhřínovice, alt. Jestřebí

Místní (městská) část Jestřebí

Městská část nemá v současnosti vybudovanou veřejnou kanalizační síť ani čistírnu odpadních vod. Odpadní vody jsou individuálně zachycovány v jímkách nebo septicích. V městské části není vybudována čistírna odpadních vod.

Místní (městská) část Dolní Smrčné

Městská část nemá v současnosti vybudovanou veřejnou kanalizační síť ani čistírnu odpadních vod. Odpadní vody jsou individuálně zachycovány v jímkách nebo septicích. V městské části není vybudována čistírna odpadních vod.

Místní (městská) část Komárovice

Městská část nemá v současnosti vybudovanou veřejnou kanalizační síť ani čistírnu odpadních vod. Odpadní vody jsou individuálně zachycovány v jímkách nebo septicích. V městské části není vybudována čistírna odpadních vod.

Místní (městská) část Malé

Městská část nemá v současnosti vybudovanou veřejnou kanalizační síť ani čistírnu odpadních vod. Odpadní vody jsou individuálně zachycovány v jímkách nebo septicích. V městské části není vybudována čistírna odpadních vod.

Místní (městská) část Panská Lhota

Městská část nemá v současnosti vybudovanou veřejnou kanalizační síť ani čistírnu odpadních vod. Odpadní vody jsou individuálně zachycovány v jímkách nebo septicích. V městské části není vybudována čistírna odpadních vod.

Místní (městská) část Příseka

Městská část nemá v současnosti vybudovanou veřejnou kanalizační síť ani čistírnu odpadních vod. Odpadní vody jsou individuálně zachycovány v jímkách nebo septicích. V městské části není vybudována čistírna

odpadních vod.

Místní (městská) část Přímělkov

Městská část nemá v současnosti vybudovanou veřejnou kanalizační síť ani čistírnu odpadních vod. Odpadní vody jsou individuálně zachycovány v jímkách nebo septicích. V městské části není vybudována čistírna odpadních vod.

Místní (městská) část Strážov

Městská část nemá v současnosti vybudovanou veřejnou kanalizační síť ani čistírnu odpadních vod. Odpadní vody jsou individuálně zachycovány v jímkách nebo septicích. V městské části není vybudována čistírna odpadních vod.

Místní (městská) část Uhřínovice

Městská část nemá v současnosti vybudovanou veřejnou kanalizační síť ani čistírnu odpadních vod. Odpadní vody jsou individuálně zachycovány v jímkách nebo septicích. V městské části není vybudována čistírna odpadních vod.

D.6 Kanalizace – popis návrhového stavu

Místní (městská) část Brtnice

Technický stav stávající jednotné kanalizace v části města je nevyhovující, navrhujeme výstavbu nové splaškové kanalizace. Stávající kanalizace bude sloužit jako dešťová.

Vzhledem k technickému stavu části kanalizační sítě se předpokládá částečná obnova (rekonstrukce) kanalizační sítě včetně souvisejících objektů. Dále se navrhuje dostavba kanalizační sítě v lokalitách, kde dosud není vybudována.

Výhledově se uvažuje s intenzifikací a modernizací stávající ČOV. Navrhovaná kapacita ČOV je 2 800 EO

V současnosti napojené obce (městské části): Brtnice

Nově napojené obce (městské části): Uhřínovice, alt. Jestřebí

Návrhový svaz z obcí: není

Místní (městská) část Jestřebí

V městské části navrhujeme vybudovat novou splaškovou kanalizaci odvádějící pouze splaškové odpadní vody, které budou vyústěny do navržené ČOV o kapacitě cca 150 EO. (Alternativně lze splaškové vody čerpat do Brtnice).

V současnosti napojené obce (městské části): nejsou

Nově napojené obce (místní části): Jestřebí

Návrhový svaz z obcí (místních částí): není

Pokud nebude zajištěna výstavba čistírny odpadních vod, budou vzhledem k nízkému počtu obyvatel odpadní vody z jednotlivých domácností zneškodňovány individuálním způsobem (např. domovní čistírny odpadních vod, jímky na vyvážení).

Místní (městská) část Dolní Smrčné

V městské části navrhujeme vybudovat oddílnou kanalizační síť, která bude zakončena ČOV v obci o kapacitě cca 350 EO

V současnosti napojené obce (místní části): nejsou

Nově napojené obce (místní části): Dolní Smrčné, Panská Lhota

Návrhový svoz z obcí (místních částí): není

Pokud nebude zajištěna výstavba čistírny odpadních vod, budou vzhledem k nízkému počtu obyvatel odpadní vody z jednotlivých domácností zneškodňovány individuálním způsobem (např. domovní čistírny odpadních vod, jímky na vyvážení).

Místní (městská) část Komárovice

V městské části městské části Komárovice je uvažováno s výstavbou nové kanalizace, odvádějící pouze splaškové vody. Splašky budou odváděny na navrhovanou ČOV o kapacitě cca 80 EO.

V současnosti napojené obce (místní části): nejsou

Nově napojené obce (místní části): Komárovice

Návrhový svoz z obcí (místních částí): není

Pokud nebude zajištěna výstavba čistírny odpadních vod, budou vzhledem k nízkému počtu obyvatel odpadní vody z jednotlivých domácností zneškodňovány individuálním způsobem (např. domovní čistírny odpadních vod, jímky na vyvážení).

Místní (městská) část Malé

Vzhledem k nízkému počtu obyvatel budou odpadní vody z jednotlivých domácností zneškodňovány individuálním způsobem (např. domovní čistírny odpadních vod, jímky na vyvážení).

Místní (městská) část Panská Lhota

V městské části Panská Lhota je uvažováno s výstavbou nové kanalizace, odvádějící pouze splaškové vody. Splašky budou odváděny na ČOV Dolní Smrčné.

Pokud nebude zajištěno napojení na čistírnu odpadních vod Dolní Smrčné, budou vzhledem k nízkému počtu

obyvatel odpadní vody z jednotlivých domácností zneškodňovány individuálním způsobem (např. domovní čistírny odpadních vod, jímky na vyvážení).

Místní (městská) část Příseka

V městské části Příseka je uvažováno s výstavbou nové kanalizace, odvádějící pouze splaškové vody. Splašky budou odváděny na navrhovanou ČOV o kapacitě cca 300 EO.

V současnosti napojené obce (místní části): nejsou

Nově napojené obce (místní části): Příseka

Návrhový svoz z obcí (místních částí): není

Pokud nebude zajištěna výstavba čistírny odpadních vod, budou vzhledem k nízkému počtu obyvatel odpadní vody z jednotlivých domácností zneškodňovány individuálním způsobem (např. domovní čistírny odpadních vod, jímky na vyvážení).

Místní (městská) část Přímělkov

V městské části Přímělkov je uvažováno s výstavbou nové kanalizace, odvádějící pouze splaškové vody. Splašky budou odváděny na navrhovanou ČOV o kapacitě cca 450 EO.

V současnosti napojené obce (místní části): nejsou

Nově napojené obce (místní části): Přímělkov, Střížov

Návrhový svoz z obcí (místních částí): není

Pokud nebude zajištěna výstavba čistírny odpadních vod, budou vzhledem k nízkému počtu obyvatel odpadní vody z jednotlivých domácností zneškodňovány individuálním způsobem (např. domovní čistírny odpadních vod, jímky na vyvážení).

Místní (městská) část Střížov

V městské části Střížov je uvažováno s výstavbou nové kanalizace, odvádějící pouze splaškové vody. Splašky budou odváděny gravitačně navrženým kanalizačním sběračem na ČOV Přímělkov.

Pokud nebude zajištěno napojení kanalizace na ČOV Přímělkov, budou vzhledem k nízkému počtu obyvatel odpadní vody z jednotlivých domácností zneškodňovány individuálním způsobem (např. domovní čistírny odpadních vod, jímky na vyvážení).

Místní (městská) část Uhřínovice

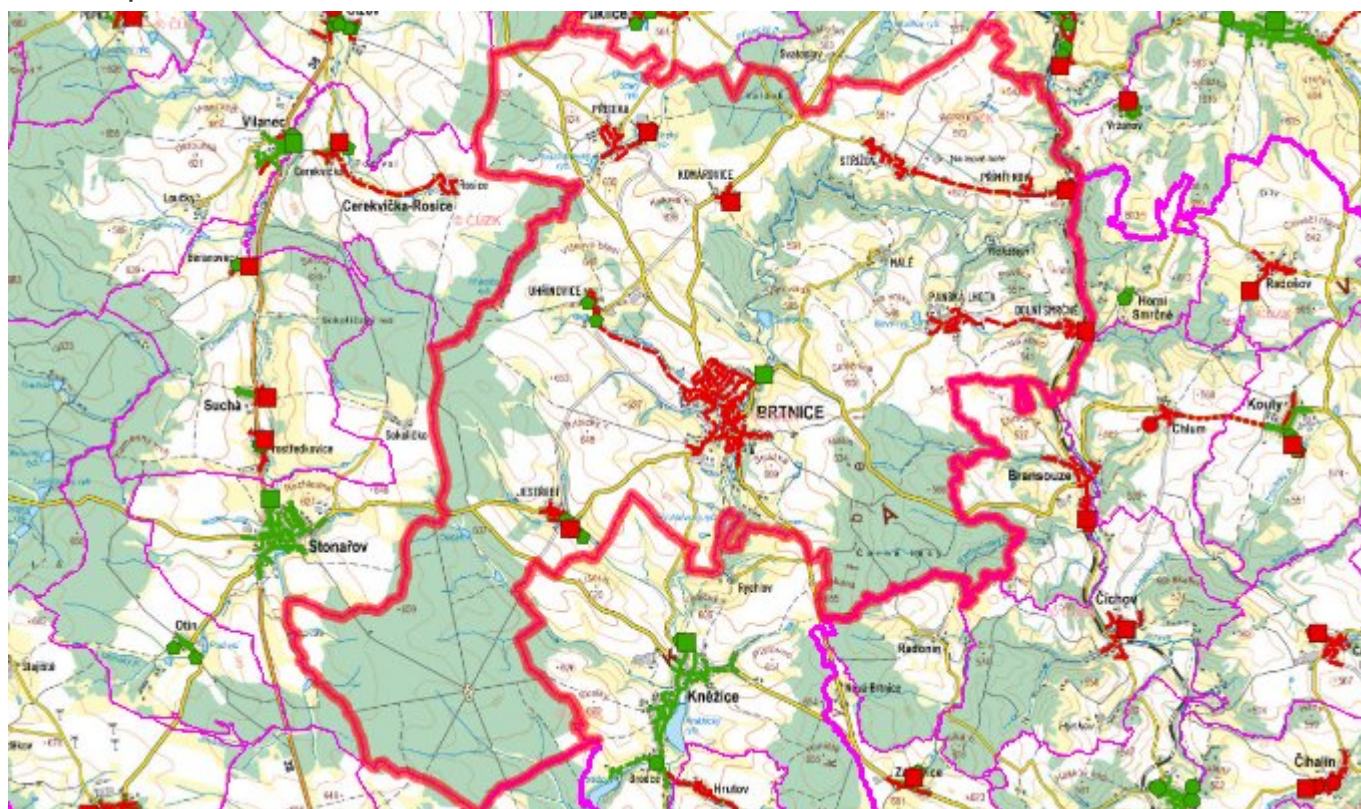
V městské části navrhujeme vybudovat novou splaškovou kanalizaci odvádějící pouze splaškové odpadní vody, které budou vyústěny do ČOV Brtnice.

Pokud nebude zajištěno napojení kanalizace na ČOV Brtnice, budou vzhledem k nízkému počtu obyvatel odpadní vody z jednotlivých domácností zneškodňovány individuálním způsobem (např. domovní čistírny odpadních vod, jímky na vyvážení).

Časový harmonogram

V oblasti odkanalizování a čištění odpadních vod se pro obec Brtnice a její městské části realizace navrhovaných opatření předpokládá do r. 2030.

D.7 Mapa



E. EKONOMICKÁ ČÁST

Součástí PRVKUK není řešení problematiky imisních limitů ukazatelů přípustného znečištění povrchových vod dle přílohy 3 Nařízení vlády 61/2003 Sb. V nákladech na čistírny odpadních vod není počítáno s investicí do technologií, které zabezpečí splnění těchto limitů. Imisními limity se zabývají jednotlivé Plány povodí.

E.1 Předpokládané investiční náklady v letech 2015–2030 [tis. Kč]

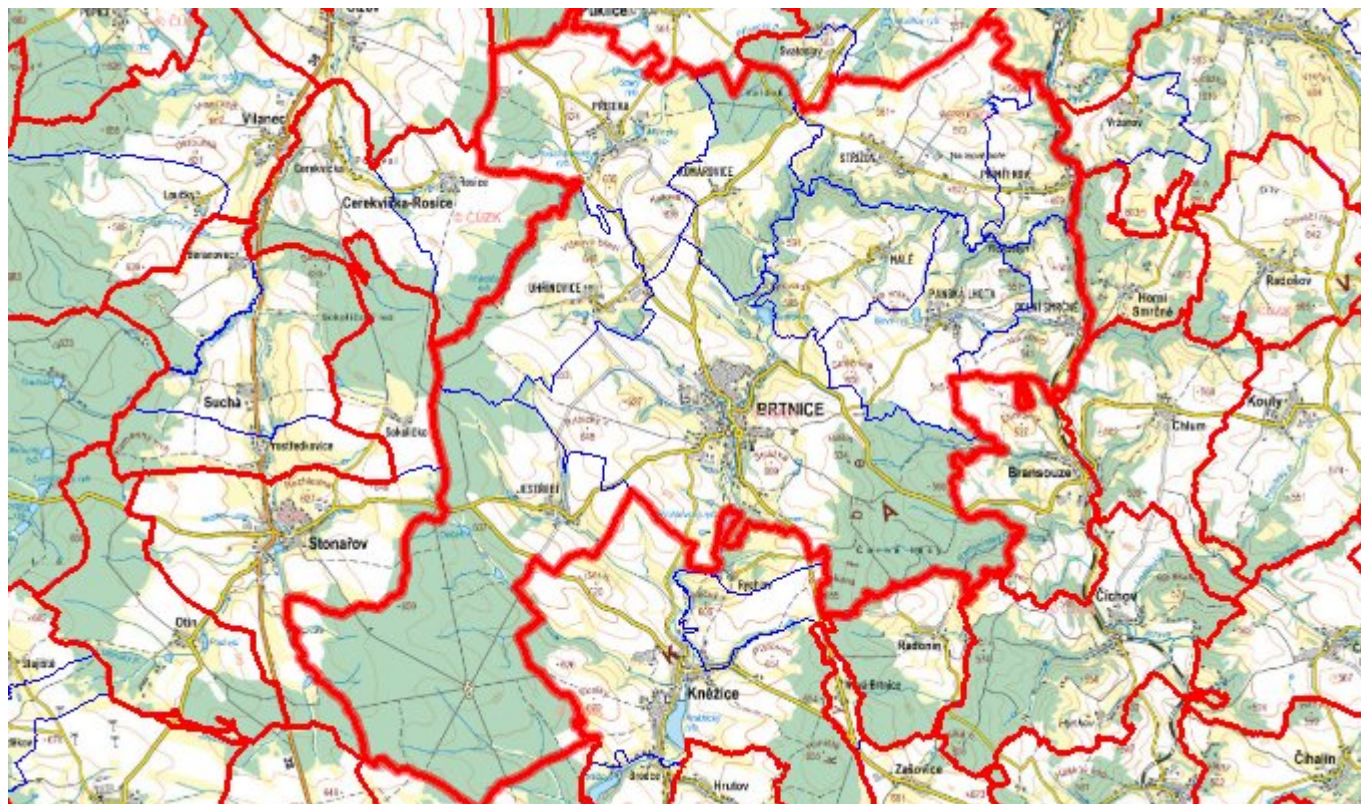
Název části obce	Typ investice		
	Vodovody	Kanalizace	Celkem
Brtnice	33 200,0	40 000,0	73 200,0
Dolní Smrčné	2 500,0	18 000,0	20 500,0
Jestřebí	5 300,0	25 000,0	30 300,0
Komárovice	9 800,0	12 000,0	21 800,0

Malé	2 300,0	-	2 300,0
Panská Lhota	5 300,0	22 000,0	27 300,0
Přímělkov	-	26 000,0	26 000,0
Příseka	14 700,0	28 000,0	42 700,0
Střížov	3 500,0	32 000,0	35 500,0
Uhřínovice	-	20 000,0	20 000,0
Obec Brtnice celkem	76 600,0	223 000,0	299 600,0

E.2 Investiční náklady v letech 2001–2014 [tis. Kč]

Název části obce	Typ investice		
	Vodovody	Kanalizace	Celkem
Brtnice	700,0	-	700,0
Dolní Smrčné	2 000,0	-	2 000,0
Jestřebí	-	-	-
Komárovice	-	-	-
Malé	-	-	-
Panská Lhota	-	-	-
Přímělkov	-	-	-
Příseka	-	-	-
Střížov	-	-	-
Uhřínovice	-	-	-
Obec Brtnice celkem	2 700,0	-	2 700,0

E.3 Mapa



F. AKTUALIZACE

Datum projednání	Číslo projednání	Typ projednání	Popis
1. 1. 2022	2022	administrativní opatření	Oprava evidenčních údajů podle skutečnosti.
1. 1. 2021	2021	administrativní opatření	Oprava evidenčních údajů podle skutečnosti v oblasti odkanalizování a čištění odpadních vod.
31. 1. 2018	183/2018	administrativní opatření	Brtnice - vrt B6 a vrt B7 na p. č. 180 a 121/2 v k. ú. Víska u Kněžic a zřízení akumulace u vrtu B4
15. 12. 2015	0646/07/2015/ZK	usnesení zastupitelstva	Schválení komplexní aktualizace PRVKUK v roce 2015. Došlo ke sjednocení karet na úroveň obce.