

Slavíkov - CZ063.3601.6104.151 - stav 1. 1. 2022

A. OBEC

Slavíkov

Číslo obce PRVKUK	151
Kód obce PRVKUK	CZ063.3601.6104.151
Kód obce	569488
Číslo ORP (ČSÚ) Název ORP	931 (6104) Chotěboř
Číslo POU Název POU	1970 Chotěboř



Členění obce

Úplný kód části obce PRVKUK	Název části obce	Kód části obce PRVKUK	Kód části obce RÚIAN
CZ063.3601.6104.151.01	Slavíkov	15016	150169
CZ063.3601.6104.151.02	Dlouhý	30056	300560
CZ063.3601.6104.151.03	Dolní Vestec	15012	150126
CZ063.3601.6104.151.04	Horní Vestec	15013	150134
CZ063.3601.6104.151.05	Kocourov	15014	150142
CZ063.3601.6104.151.06	Rovný	15015	150151
CZ063.3601.6104.151.07	Štikov	15017	150177
CZ063.3601.6104.151.08	Zálesí	40959	409596

B. CHARAKTERISTIKA OBCE

B.1 Základní informace o obci

Obec Slavíkov leží na severovýchod od města Chotěboř. Obec má místní části Dlouhý, Dolní Vestec, Horní Vestec, Kocourov, Rovný, Slavíkov, Štikov a Zálesí.

Místní část Slavíkov se nachází v CHKO Železné hory. Místní části Dolní Vestec, Horní Vestec, Rovný, Štikov a Zálesí se nacházejí v OP vodního zdroje.

B.2 Demografický vývoj (prognóza)

Název části obce	Obyvatelé	Počet obyvatel						
		2002	2005	2010	2015	2020	2025	2030
Dlouhý	Trvale bydlící	8	8	8	6	4	2	1
	Přechodně bydlící	5	5	5	5	5	5	5
	Celkem	13	13	13	11	9	7	6
Dolní Vestec	Trvale bydlící	26	26	26	20	16	13	9
	Přechodně bydlící	7	7	7	7	7	7	7
	Celkem	33	33	33	27	23	20	16
Horní Vestec	Trvale bydlící	16	16	16	9	9	9	9
	Přechodně bydlící	9	9	9	9	9	9	9
	Celkem	25	25	25	18	18	18	18
Kocourov	Trvale bydlící	5	5	5	-	-	-	-
	Přechodně bydlící	15	15	15	15	15	15	15
	Celkem	20	20	20	15	15	15	15
Rovný	Trvale bydlící	105	105	105	113	115	116	118
	Přechodně bydlící	22	22	22	22	22	22	22
	Celkem	127	127	127	135	137	138	140
Slavíkov	Trvale bydlící	137	137	137	168	174	179	184
	Přechodně bydlící	35	35	35	35	35	35	35
	Celkem	172	172	172	203	209	214	219

Štikov	Trvale bydlící	1	1	1	-	-	-	-
	Přechodně bydlící	10	10	10	10	10	10	10
	Celkem	11	11	11	10	10	10	10
Zálesí	Trvale bydlící	12	12	12	9	7	5	3
	Přechodně bydlící	2	2	2	2	2	2	2
	Celkem	14	14	14	11	9	7	5

B.3 Vývoj počtu obyvatel v obci (ČSÚ)

Obec
Slavíkov

C. VODOVODY

C.1 Počet obyvatel připojených na vodovod

Název části obce	Počet připojených na vodovod						
	2002	2005	2010	2015	2020	2025	2030
Dlouhý	0	0	0	0	0	0	0
Dolní Vestec	26	26	26	20	16	13	9
Horní Vestec	16	16	16	9	9	9	9
Kocourov	0	0	0	0	0	0	0
Rovný	105	105	105	113	115	116	118
Slavíkov	137	137	137	168	174	179	184
Štikov	0	0	0	0	0	0	0
Zálesí	0	0	0	0	0	0	0

C.2 Bilanční údaje

Položka	Jednotka	Název části obce	2002	2005	2010	2015	2020	2025	2030
----------------	-----------------	-------------------------	-------------	-------------	-------------	-------------	-------------	-------------	-------------

Průměrná potřeba vody	m ³ /den	Dlouhý	0	0	0	-	-	-	-
		Dolní	3	4	4	-	-	-	-
		Vestec	2	3	4	-	-	-	-
		Horní	0	0	0	-	-	-	-
		Vestec	14	15	17	-	-	-	-
		Kocourov	20	20	21	-	-	-	-
		Rovný	0	0	0	-	-	-	-
		Slavíkov	0	0	0	-	-	-	-
		Štikov Zálesí							
Maximální potřeba vody	m ³ /den	Dlouhý	0	0	0	-	-	-	-
		Dolní	5	5	6	-	-	-	-
		Vestec	4	5	6	-	-	-	-
		Horní	0	0	0	-	-	-	-
		Vestec	21	23	26	-	-	-	-
		Kocourov	30	30	31	-	-	-	-
		Rovný	0	0	0	-	-	-	-
		Slavíkov	0	0	0	-	-	-	-
		Štikov Zálesí							
Voda specifická z VVR	l/os x den	Dlouhý	0,00	0,00	0,00	-	-	-	-
		Dolní	126,10	141,00	163,39	-	-	-	-
		Vestec	151,20	186,92	257,76	-	-	-	-
		Horní	0,00	0,00	0,00	-	-	-	-
		Vestec	135,90	145,38	165,24	-	-	-	-
		Kocourov	144,10	146,39	150,16	-	-	-	-
		Rovný	0,00	0,00	0,00	-	-	-	-
		Slavíkov	0,00	0,00	0,00	-	-	-	-
		Štikov Zálesí							
Voda specifická z VFC	l/os x den	Dlouhý	0,00	0,00	0,00	-	-	-	-
		Dolní	126,10	123,30	120,90	-	-	-	-
		Vestec	151,20	147,90	140,70	-	-	-	-
		Horní	0,00	0,00	0,00	-	-	-	-
		Vestec	135,90	132,80	127,50	-	-	-	-
		Kocourov	144,10	140,80	133,40	-	-	-	-
		Rovný	0,00	0,00	0,00	-	-	-	-
		Slavíkov	0,00	0,00	0,00	-	-	-	-
		Štikov Zálesí							
Voda specifická z VFD	l/os x den	Dlouhý	0,00	0,00	0,00	-	-	-	-
		Dolní	94,40	91,60	89,20	-	-	-	-
		Vestec	110,60	107,30	100,10	-	-	-	-
		Horní	0,00	0,00	0,00	-	-	-	-
		Vestec	104,10	101,00	95,70	-	-	-	-
		Kocourov	111,10	107,80	100,40	-	-	-	-
		Rovný	0,00	0,00	0,00	-	-	-	-
		Slavíkov	0,00	0,00	0,00	-	-	-	-
		Štikov Zálesí							

Voda specifická z VFO	l/os x den	Dlouhý	0,00	0,00	0,00	-	-	-	-
		Dolní	31,70	31,70	31,70	-	-	-	-
		Vestec	40,60	40,60	40,60	-	-	-	-
		Horní	0,00	0,00	0,00	-	-	-	-
		Vestec	31,80	31,80	31,80	-	-	-	-
		Kocourov	33,00	33,00	33,00	-	-	-	-
		Rovný	0,00	0,00	0,00	-	-	-	-
		Slavíkov	0,00	0,00	0,00	-	-	-	-
		Štikov							
		Zálesí							
Voda specifická z VNF	l/os x den	Dlouhý	0,00	0,00	0,00	-	-	-	-
		Dolní	0,00	17,70	42,49	-	-	-	-
		Vestec	0,00	39,02	117,06	-	-	-	-
		Horní	0,00	0,00	0,00	-	-	-	-
		Vestec	0,00	12,58	37,74	-	-	-	-
		Kocourov	0,00	5,59	16,76	-	-	-	-
		Rovný	0,00	0,00	0,00	-	-	-	-
		Slavíkov	0,00	0,00	0,00	-	-	-	-
		Štikov							
		Zálesí							

C.4 Vodovody – popis stávajícího stavu

Místní (městská) část Dlouhý

Místní část Dlouhý (547 - 555 m n.m.) nemá doposud vybudovaný veřejný vodovod, obyvatelé jsou zásobováni pitnou vodou z vlastních studní.

Místní (městská) část Dolní Vestec

Místní část Dolní Vestec (620 - 626 m n.m.) má vybudovaný veřejný vodovod a je zásobena pitnou vodou gravitačně z VDJ Slavíkov 1 x 100 m³ (640,00/?? m n.m.). Zdrojem vody jsou tři hloubkové vrty s celkovou vydatností 1,8 l/s, surová voda je upravována ve VDJ chlorováním a v odradonovací stanici.

Místní (městská) část Horní Vestec

Místní část Horní Vestec (635 - 665 m n.m.) má vybudovaný veřejný vodovod který je součástí skupinového vodovodu Slavíkov a je zásobena pitnou vodou čerpáním z ATS, umístěné ve VDJ Slavíkov. Zdrojem vody jsou tři hloubkové vrty s celkovou vydatností 1,8 l/s, surová voda je upravována ve VDJ chlorováním a v odradonovací stanici.

Místní (městská) část Kocourov

Místní část Kocourov (566 - 573 m n.m.) nemá doposud vybudovaný veřejný vodovod, obyvatelé jsou zásobováni pitnou vodou z vlastních studní.

Místní (městská) část Rovný

Místní část Rovný (581 - 603 m n.m.) má vybudovaný veřejný vodovod a je zásobena pitnou vodou z rozvodné sítě obce Slavíkov. Zdrojem vody jsou tři hloubkové vrty s celkovou vydatností 1,8 l/s. surová voda je upravována ve VDJ chlorováním a v odradonovací stanici. Voda z vrtů je vedena do společného výtlačku a čerpána do VDJ Slavíkov, odtud gravitačně zásobuje místní rozvodnou síť.

Místní (městská) část Slavíkov

Místní část Slavíkov (595 - 612 m n.m.) má vybudovaný veřejný vodovod, zásobovaný gravitačně z VDJ Slavíkov, umístěného v k.ú. Horní Vestec. VDJ je plněn čerpáním ze tří zdrojů, což jsou hloubkové vrty s celkovou vydatností 1,8 l/s. Dva z nich (SL1 - hloubka 60 m, 0.72 l/s, SL 3 - hloubka 50m, 0.45 l/s) se nacházejí severně

od obce nad silnicí do Dolního Vestce a třetí (SL 2 – hloubka 68 m, 0.76 l/s) se nachází poblíž obce na jejím JZ okraji. Surová voda je upravována ve VDJ chlorováním a v odradonovací stanici. Na veřejný vodovod Slavíkova jsou napojeny také místní části Dolní Vestec, Horní Vestec a Rovný. Voda pro Horní Vestec se čerpá pomocí AT stanic, Rovný je zásoben gravitačně přímo z VDJ.

Místní (městská) část Štikov

Místní část Štikov (575 - 599 m n.m.) nemá doposud vybudovaný veřejný vodovod, obyvatelé jsou zásobováni pitnou vodou z vlastních studní.

Místní (městská) část Zálesí

Místní část Zálesí (556 - 568 m n.m.) nemá doposud vybudovaný veřejný vodovod, obyvatelé jsou zásobováni pitnou vodou z vlastních studní.

C.5 Vodovody – popis návrhového stavu

Místní (městská) část Dlouhý

Vzhledem k velmi nízkému počtu obyvatel doporučujeme v místní části ponechat individuální zásobení ze soukromých zdrojů.

Místní (městská) část Dolní Vestec

Vzhledem k technickému stavu části vodovodní sítě se předpokládá částečná obnova (rekonstrukce) vodovodní sítě včetně souvisejících objektů. Dále se navrhuje dostavba vodovodní sítě v lokalitách, kde dosud není vybudována.

Místní (městská) část Horní Vestec

Vzhledem k technickému stavu části vodovodní sítě se předpokládá částečná obnova (rekonstrukce) vodovodní sítě včetně souvisejících objektů. Dále se navrhuje dostavba vodovodní sítě v lokalitách, kde dosud není vybudována.

Místní (městská) část Kocourov

Vzhledem k velmi nízkému počtu obyvatel doporučujeme v místní části ponechat individuální zásobení ze soukromých zdrojů.

Místní (městská) část Rovný

Vzhledem k technickému stavu části vodovodní sítě se předpokládá částečná obnova (rekonstrukce) vodovodní sítě včetně souvisejících objektů. Dále se navrhuje dostavba vodovodní sítě v lokalitách, kde dosud není vybudována.

Místní (městská) část Slavíkov

Vzhledem k technickému stavu části vodovodní sítě se předpokládá částečná obnova (rekonstrukce) vodovodní sítě včetně souvisejících objektů. Dále se navrhuje dostavba vodovodní sítě v lokalitách, kde dosud není vybudována.

Místní (městská) část Štikov

Vzhledem k velmi nízkému počtu obyvatel doporučujeme v místní části ponechat individuální zásobení ze soukromých zdrojů.

Místní (městská) část Zálesí

Vzhledem k velmi nízkému počtu obyvatel doporučujeme v místní části ponechat individuální zásobení ze soukromých zdrojů.

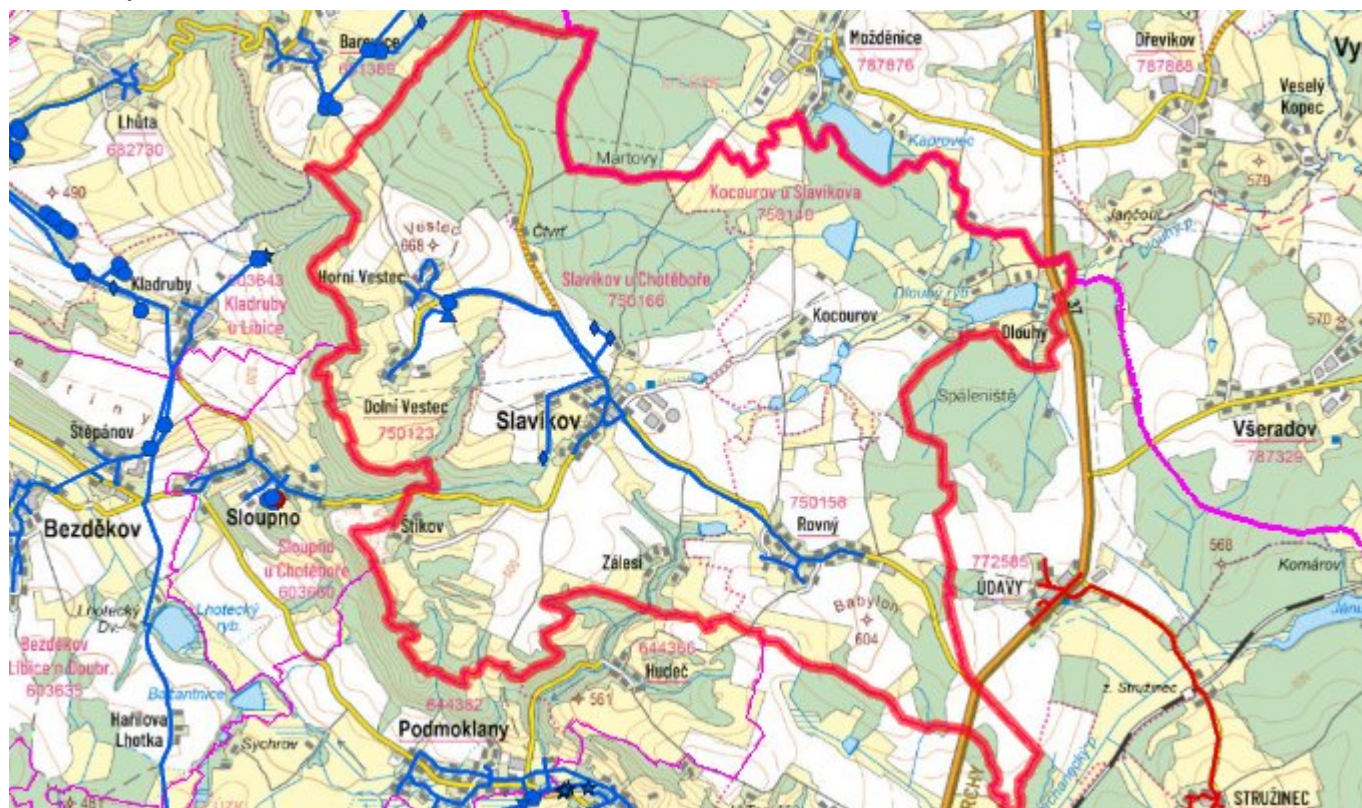
Navrhované zdroje pitné vody

Pro obec se s novými vodními zdroji neuvažuje.

Časový harmonogram

V oblasti zásobování pitnou vodou se pro místní části Dolní Vestec, Horní Vestec, Rovné, Slavíkov realizace navrhovaných opatření předpokládá do r. 2030.

C.7 Mapa



D. KANALIZACE A ČOV

D.1 Počet obyvatel připojených na kanalizaci

Název části obce	Počet připojených na kanalizaci						
	2002	2005	2010	2015	2020	2025	2030
Dlouhý	0	0	0	0	0	0	0
Dolní Vestec	0	0	0	0	0	0	0
Horní Vestec	0	0	0	0	0	0	0
Kocourov	0	0	0	0	0	0	0
Rovný	0	0	0	0	115	116	118
Slavíkov	0	0	0	0	0	0	179
Štikov	0	0	0	0	0	0	0
Zálesí	0	0	0	0	0	0	0

D.2 Počet obyvatel připojených na ČOV

Název části obce	Počet připojených na ČOV						
	2002	2005	2010	2015	2020	2025	2030
Dlouhý	0	0	0	0	0	0	0
Dolní Vestec	0	0	0	0	0	0	0
Horní Vestec	0	0	0	0	0	0	0
Kocourov	0	0	0	0	0	0	0
Rovný	0	0	0	0	115	116	118
Slavíkov	0	0	0	0	0	0	179
Štikov	0	0	0	0	0	0	0
Zálesí	0	0	0	0	0	0	0

D.3 Bilanční údaje

Položka	Jednotka	Název části obce	2002	2005	2010	2015	2020	2025	2030
Produkce komunálních OV	m ³ /den	Dlouhý	0,00	0,00	0,00	-	-	-	-
		Dolní Vestec	0,00	0,00	0,00	-	-	-	-
		Horní Vestec	0,00	0,00	0,00	-	-	-	-
		Kocourov	0,00	0,00	0,00	-	-	-	-
		Rovný	0,00	0,00	0,00	-	-	-	-
		Slavíkov	0,00	0,00	0,00	-	-	-	-
		Štikov							
		Zálesí							
		Produkce komunálního znečištění	kg/den	Dlouhý	0,00	0,00	0,00	-	-
Dolní Vestec	0,00			0,00	0,00	-	-	-	-
Horní Vestec	0,00			0,00	0,00	-	-	-	-
Kocourov	0,00			0,00	0,00	-	-	-	-
Rovný	0,00			0,00	0,00	-	-	-	-
Slavíkov	0,00			0,00	0,00	-	-	-	-
Štikov									
Zálesí									

Produkce průmyslových OV	m ³ /den	Dlouhý	-	-	-	-	-	-	-		
		Dolní Vestec	-	-	-	-	-	-	-		
		Horní Vestec	-	-	-	-	-	-	-		
		Kocourov	-	-	-	-	-	-	-		
		Rovný	-	-	-	-	-	-	-		
		Slavíkov	-	-	-	-	-	-	-		
		Štikov	-	-	-	-	-	-	-		
		Zálesí	-	-	-	-	-	-	-		
		Produkce znečištění průmyslových OV	kg/den	Dlouhý	-	-	-	-	-	-	-
				Dolní Vestec	-	-	-	-	-	-	-
Horní Vestec	-			-	-	-	-	-	-		
Kocourov	-			-	-	-	-	-	-		
Rovný	-			-	-	-	-	-	-		
Slavíkov	-			-	-	-	-	-	-		
Štikov	-			-	-	-	-	-	-		
Zálesí	-			-	-	-	-	-	-		

D.5 Kanalizace – popis stávajícího stavu

Místní (městská) část Dlouhý

Místní část Dlouhý nemá v současnosti vybudovaný systém veřejné kanalizace. Odpadní vody od obyvatel jsou zachycovány v bezodtokých jímkách. V místní části není vybudována čistírna odpadních vod.

Místní (městská) část Dolní Vestec

Místní část Dolní Vestec nemá v současnosti vybudovaný systém veřejné kanalizace. Odpadní vody od obyvatel jsou zachycovány v bezodtokých jímkách. V místní části není vybudována čistírna odpadních vod.

Místní (městská) část Horní Vestec

Místní část Horní Vestec nemá v současnosti vybudovaný systém veřejné kanalizace. Odpadní vody od obyvatel jsou zachycovány v bezodtokých jímkách. V místní části není vybudována čistírna odpadních vod.

Místní (městská) část Kocourov

Místní část Kocourov nemá v současnosti vybudovaný systém veřejné kanalizace. Odpadní vody od obyvatel jsou zachycovány v bezodtokých jímkách. V místní části není vybudována čistírna odpadních vod.

Místní (městská) část Rovný

Místní část Rovný nemá v současnosti vybudovaný systém veřejné kanalizace. Odpadní vody od části obyvatel jsou zachycovány v bezodtokých jímkách. Zbylé odpadní vody jsou předčištěny v septicích. V místní části není vybudována čistírna odpadních vod.

Místní (městská) část Slavíkov

Obec Slavíkov nemá v současnosti vybudovaný systém veřejné kanalizace. Odpadní vody od části obyvatel jsou zachycovány v bezodtokých jímkách. Zbylé odpadní vody jsou předčištěny v septicích. V místní části není vybudována čistírna odpadních vod.

Místní (městská) část Štikov

Místní část Štikov nemá v současnosti vybudovaný systém veřejné kanalizace. Odpadní vody od obyvatel jsou zachycovány v bezodtokých jímkách. V místní části není vybudována čistírna odpadních vod.

Místní (městská) část Zálesí

Místní část Zálesí nemá v současnosti vybudovaný systém veřejné kanalizace. Odpadní vody od obyvatel jsou zachycovány v bezodtokých jímkách. V místní části není vybudována čistírna odpadních vod.

D.6 Kanalizace – popis návrhového stavu

Místní (městská) část Dlouhý

Vzhledem k nízkému počtu obyvatel budou odpadní vody z jednotlivých domácností zneškodňovány individuálním způsobem (např. domovní čistírny odpadních vod, jímky na vyvážení).

Místní (městská) část Dolní Vestec

Vzhledem k nízkému počtu obyvatel budou odpadní vody z jednotlivých domácností zneškodňovány individuálním způsobem (např. domovní čistírny odpadních vod, jímky na vyvážení).

Místní (městská) část Horní Vestec

Vzhledem k nízkému počtu obyvatel budou odpadní vody z jednotlivých domácností zneškodňovány individuálním způsobem (např. domovní čistírny odpadních vod, jímky na vyvážení).

Místní (městská) část Kocourov

Vzhledem k nízkému počtu obyvatel budou odpadní vody z jednotlivých domácností zneškodňovány individuálním způsobem (např. domovní čistírny odpadních vod, jímky na vyvážení).

Místní (městská) část Rovný

V místní části Rovný je uvažováno s výstavbou nové oddílné kanalizace, odvádějící pouze splaškové vody. Splašky budou odváděny na navrhovanou ČOV v místní části Rovný.

V místní části bude vybudována čistírna odpadních vod.

V současnosti napojené obce (místní části): nejsou

Nově napojené obce (místní části): Rovný

Návrhový svoz z obcí (místních částí): není

Pokud nebude zajištěna výstavba čistírny odpadních vod, budou vzhledem k nízkému počtu obyvatel odpadní vody z jednotlivých domácností zneškodňovány individuálním způsobem (např. domovní čistírny odpadních vod, jímky na vyvážení).

Místní (městská) část Slavíkov

Ve Slavíkově je uvažováno s výstavbou nové oddílné kanalizace, odvádějící pouze splaškové vody. Splašky budou odváděny na navrhovanou ČOV.

V místní části bude vybudována čistírna odpadních vod.

V současnosti napojené obce (místní části): nejsou

Nově napojené obce (místní části): Slavíkov

Návrhový svoz z obcí (místních částí): není

Pokud nebude zajištěna výstavba čistírny odpadních vod, budou vzhledem k nízkému počtu obyvatel odpadní vody z jednotlivých domácností zneškodňovány individuálním způsobem (např. domovní čistírny odpadních vod, jímky na vyvážení).

Místní (městská) část Štikov

Vzhledem k nízkému počtu obyvatel budou odpadní vody z jednotlivých domácností zneškodňovány individuálním způsobem (např. domovní čistírny odpadních vod, jímky na vyvážení).

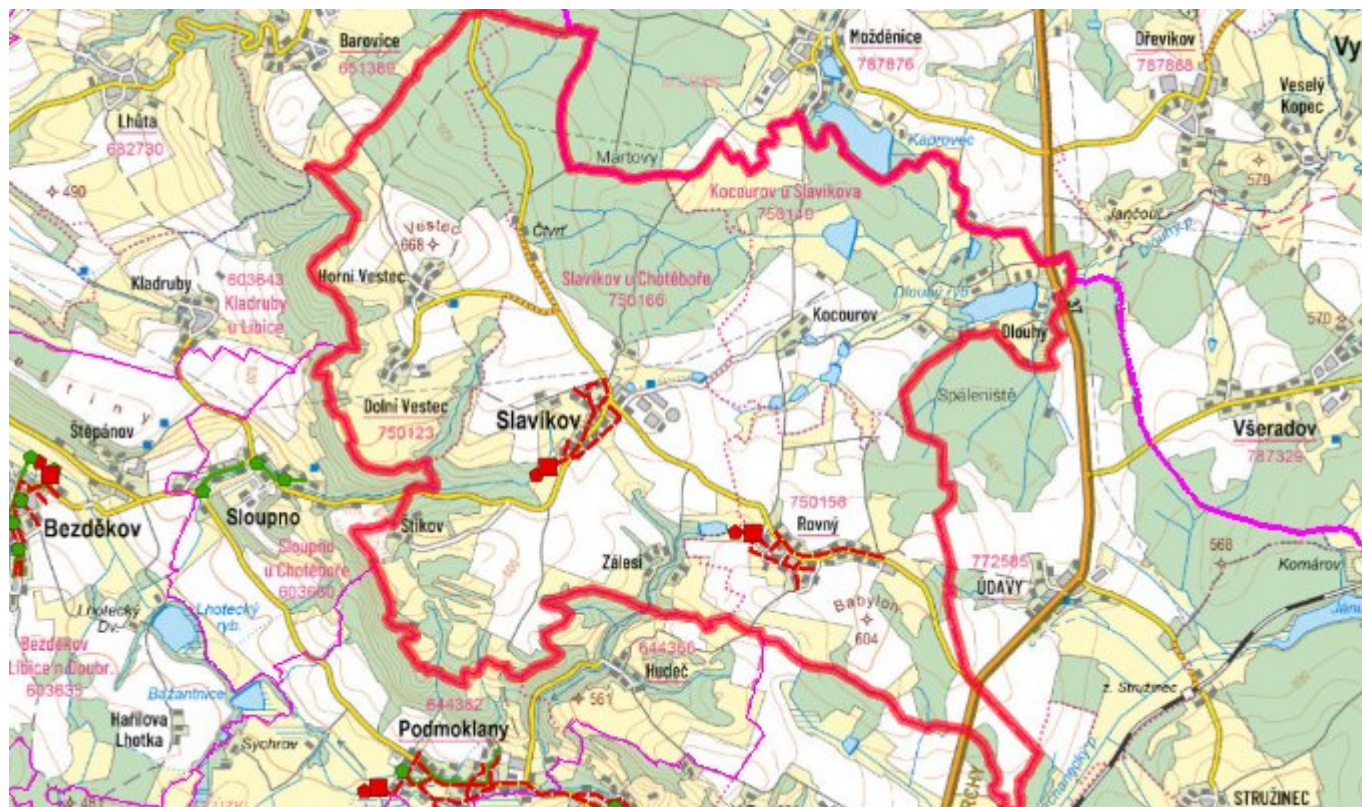
Místní (městská) část Zálesí

Vzhledem k nízkému počtu obyvatel budou odpadní vody z jednotlivých domácností zneškodňovány individuálním způsobem (např. domovní čistírny odpadních vod, jímky na vyvážení).

Časový harmonogram

V oblasti odkanalizování a čištění odpadních vod se pro místní části Rovný a Slavíkov realizace navrhovaných opatření předpokládá do r. 2030.

D.7 Mapa



E. EKONOMICKÁ ČÁST

Součástí PRVKUK není řešení problematiky imisních limitů ukazatelů přípustného znečištění povrchových vod dle přílohy 3 Nařízení vlády 61/2003 Sb. V nákladech na čistírny odpadních vod není počítáno s investicí do technologií, které zabezpečí splnění těchto limitů. Imisními limity se zabývají jednotlivé Plány povodí.

E.1 Předpokládané investiční náklady v letech 2015–2030 [tis. Kč]

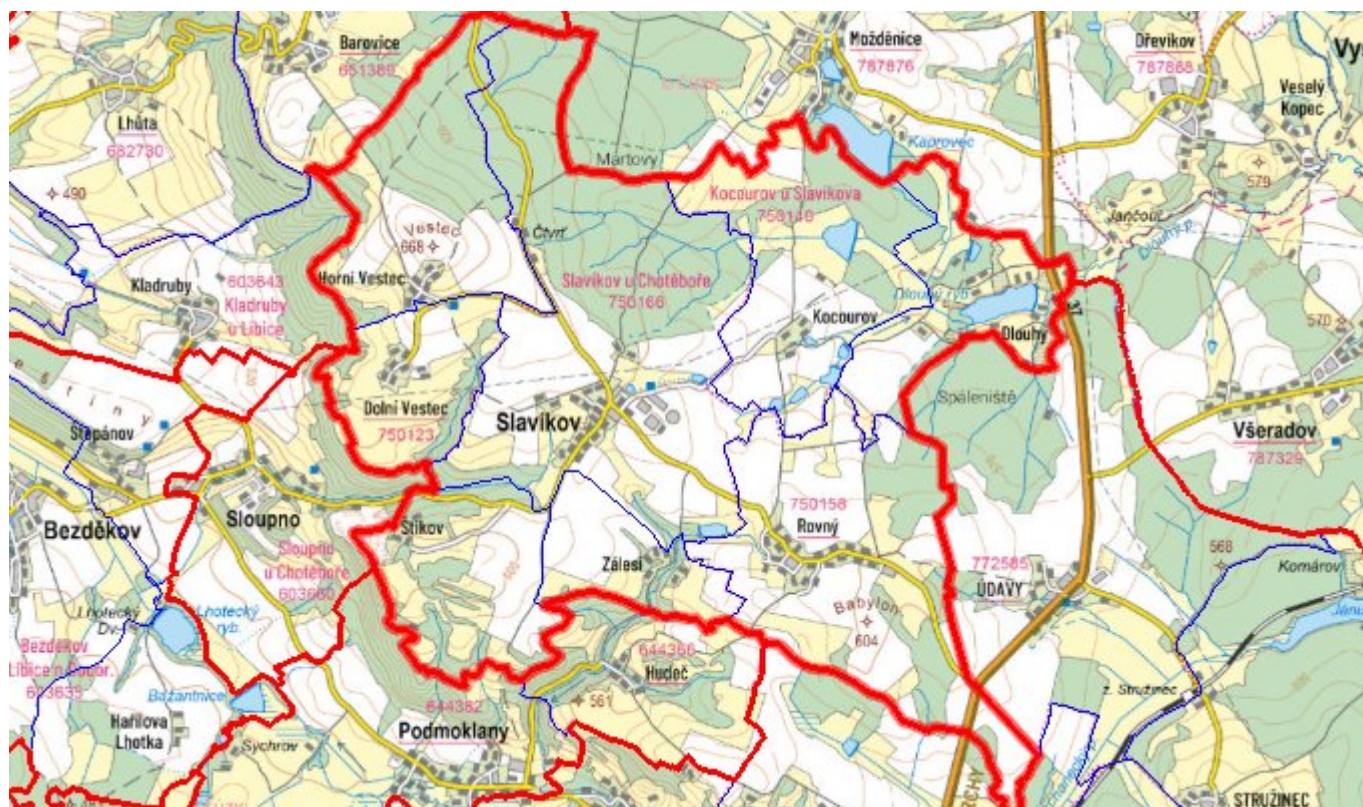
Název části obce	Typ investice		
	Vodovody	Kanalizace	Celkem
Dlouhý	-	-	-
Dolní Vestec	-	-	-
Horní Vestec	-	-	-
Kocourov	-	-	-
Rovný	-	9 000,0	9 000,0
Slavíkov	-	9 000,0	9 000,0

Štikov	-	-	-
Zálesí	-	-	-
Obec Slavíkov celkem	-	18 000,0	18 000,0

E.2 Investiční náklady v letech 2001–2014 [tis. Kč]

Název části obce	Typ investice		
	Vodovody	Kanalizace	Celkem
Dlouhý	-	-	-
Dolní Vestec	-	-	-
Horní Vestec	-	-	-
Kocourov	-	-	-
Rovný	-	-	-
Slavíkov	-	-	-
Štikov	-	-	-
Zálesí	-	-	-
Obec Slavíkov celkem	-	-	-

E.3 Mapa



F. AKTUALIZACE

Datum projednání	Číslo projednání	Typ projednání	Popis
1. 1. 2022	2022	administrativní opatření	Oprava evidenčních údajů podle skutečnosti.
15. 12. 2015	0646/07/2015/ZK	usnesení zastupitelstva	Schválení komplexní aktualizace PRVKUK v roce 2015. Došlo ke sjednocení karet na úroveň obce.