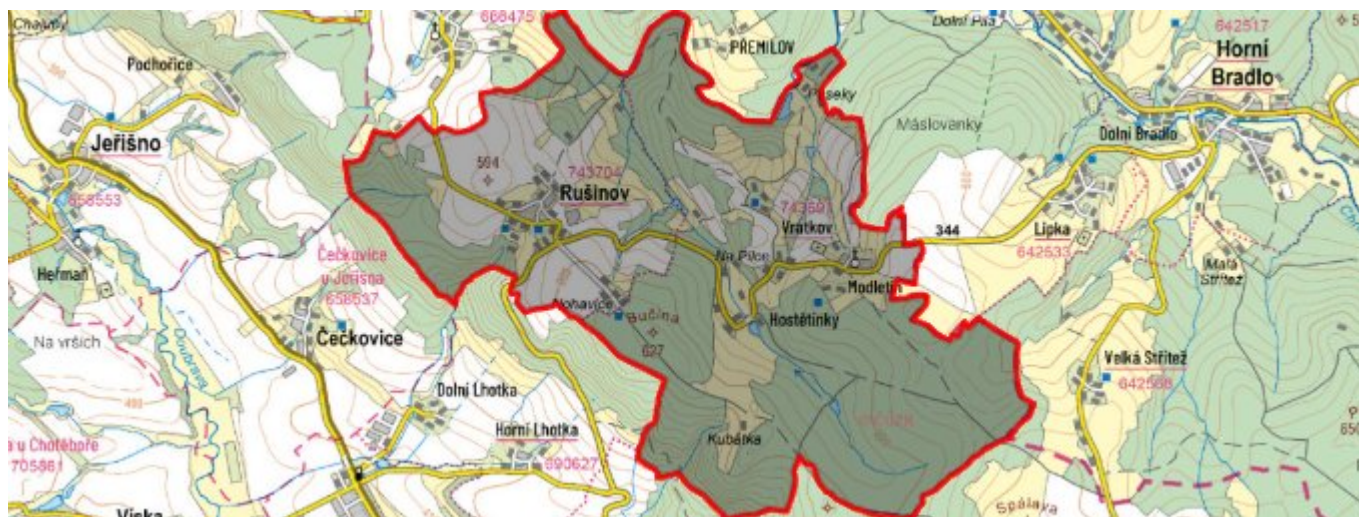


# Rušinov - CZ063.3601.6104.148 - stav 1. 1. 2022

## A. OBEC

### Rušinov

<b>Číslo obce PRVKUK</b>	148
<b>Kód obce PRVKUK</b>	CZ063.3601.6104.148
<b>Kód obce</b>	569402
<b>Číslo ORP (ČSÚ)</b> <b>Název ORP</b>	931 (6104) Chotěboř
<b>Číslo POU</b> <b>Název POU</b>	1970 Chotěboř



### Členění obce

<b>Úplný kód části obce PRVKUK</b>	<b>Název části obce</b>	<b>Kód části obce PRVKUK</b>	<b>Kód části obce RÚIAN</b>
CZ063.3601.6104.148.01	Rušinov	14370	143707
CZ063.3601.6104.148.02	Hostětínky	40957	409570
CZ063.3601.6104.148.03	Modletín	14369	143693
CZ063.3601.6104.148.04	Vratkov	40958	409588

## B. CHARAKTERISTIKA OBCE

### B.1 Základní informace o obci

Obec Rušínov leží na sever od města Chotěboř. Obec má místní části Hostětínky, Modletín, Rušínov a Vratkov. Obec se nachází v CHKO Železné hory.

## B.2 Demografický vývoj (prognóza)

Název části obce	Obyvatelé	Počet obyvatel						
		2002	2005	2010	2015	2020	2025	2030
<b>Hostětínky</b>	Trvale bydlící	4	4	4	1	1	1	1
	Přechodně bydlící	2	2	2	2	2	2	2
	Celkem	6	6	6	3	3	3	3
<b>Modletín</b>	Trvale bydlící	15	15	15	19	18	17	16
	Přechodně bydlící	24	24	24	24	24	24	24
	Celkem	39	39	39	43	42	41	40
<b>Rušínov</b>	Trvale bydlící	137	137	137	144	144	144	143
	Přechodně bydlící	34	34	34	34	34	34	34
	Celkem	171	171	171	178	178	178	177
<b>Vratkov</b>	Trvale bydlící	13	13	13	15	16	18	19
	Přechodně bydlící	9	9	9	9	9	9	9
	Celkem	22	22	22	24	25	27	28

## B.3 Vývoj počtu obyvatel v obci (ČSÚ)

Obec
Rušínov

## C. VODOVODY

### C.1 Počet obyvatel připojených na vodovod

Název části obce	Počet připojených na vodovod						
	2002	2005	2010	2015	2020	2025	2030
<b>Hostětínky</b>	0	0	0	0	0	0	0
<b>Modletín</b>	15	15	15	19	18	17	16
<b>Rušínov</b>	137	137	137	144	144	144	143
<b>Vratkov</b>	0	0	0	0	0	0	0

## C.2 Bilanční údaje

Položka	Jednotka	Název části obce	2002	2005	2010	2015	2020	2025	2030
Průměrná potřeba vody	m <sup>3</sup> /den	Hostětínky	0	0	0	-	-	-	-
		Modletín	4	4	5	-	-	-	-
		Rušínov	20	21	22	-	-	-	-
		Vratkov	0	0	0	-	-	-	-
Maximální potřeba vody	m <sup>3</sup> /den	Hostětínky	0	0	0	-	-	-	-
		Modletín	6	6	7	-	-	-	-
		Rušínov	29	31	33	-	-	-	-
		Vratkov	0	0	0	-	-	-	-
Voda specifická z VVR	l/os x den	Hostětínky	0,00	0,00	0,00	-	-	-	-
		Modletín	251,40	274,00	301,51	-	-	-	-
		Rušínov	143,30	152,14	161,95	-	-	-	-
		Vratkov	0,00	0,00	0,00	-	-	-	-
Voda specifická z VFC	l/os x den	Hostětínky	0,00	0,00	0,00	-	-	-	-
		Modletín	251,40	246,00	217,50	-	-	-	-
		Rušínov	143,30	140,00	132,80	-	-	-	-
		Vratkov	0,00	0,00	0,00	-	-	-	-
Voda specifická z VFD	l/os x den	Hostětínky	0,00	0,00	0,00	-	-	-	-
		Modletín	182,00	176,60	148,10	-	-	-	-
		Rušínov	110,50	107,20	100,00	-	-	-	-
		Vratkov	0,00	0,00	0,00	-	-	-	-
Voda specifická z VFO	l/os x den	Hostětínky	0,00	0,00	0,00	-	-	-	-
		Modletín	69,40	69,40	69,40	-	-	-	-
		Rušínov	32,80	32,80	32,80	-	-	-	-
		Vratkov	0,00	0,00	0,00	-	-	-	-
Voda specifická z VNF	l/os x den	Hostětínky	0,00	0,00	0,00	-	-	-	-
		Modletín	0,00	28,00	84,01	-	-	-	-
		Rušínov	0,00	12,14	29,15	-	-	-	-
		Vratkov	0,00	0,00	0,00	-	-	-	-

## C.4 Vodovody – popis stávajícího stavu

### Místní (městská) část Hostětínky

Místní část Hostětínky (566 - 586 m n.m.) nemá vybudovaný veřejný vodovod, obyvatelé jsou zásobeni pitnou vodou z domovních studní.

### Místní (městská) část Modletín

Místní část Modletín (572 - 610 m n.m.) má vybudovaný veřejný vodovod (kol. 2003), zásobený gravitačně z VDJ Modletín 13 m<sup>3</sup> (625,51/623,51 m n.m.). Voda pochází z místního zdroje (hloubka 4,5 m, vydatnost 0,5 - 0,7 l/s). V roce 2007 byl vybudován nový vodní zdroj pro místní část Modletín. Byla vybudována nová vrtaná studna hl. 30 m a výtlačný vodovodní řad v délce 260 m vč. napojení na stávající VDJ.

### Místní (městská) část Rušínov

Místní část Rušínov (572 - 610 m n.m.) má vybudovaný veřejný vodovod (kol. 2003), zásobený gravitačně z VDJ Rušínov 50 m<sup>3</sup> (616,00 m n.m.). Voda pochází z místní vrtané studny (max. odběr 0,65 l/s). Osada Nohavice je zásobena ze stejného zdroje, na samostatném zásobovacím řadu je ve VDJ osazeno čerpadlo pro vyšší tlakové pásmo.

Místní (městská) část Vratkov

Místní část Vratkov (570 - 580 m n.m.) nemá vybudovaný veřejný vodovod, obyvatelé jsou zásobeni pitnou vodou z domovních a z jedné obecní studny.

## C.5 Vodovody – popis návrhového stavu

Místní (městská) část Hostětínky

Vzhledem k velmi nízkému počtu obyvatel doporučujeme v místní části ponechat individuální zásobení ze soukromých zdrojů.

Místní (městská) část Modletín

Navrhuje se dostavba vodovodní sítě v lokalitách, kde dosud není vybudována.

Místní (městská) část Rušínov

Navrhuje se dostavba vodovodní sítě v lokalitách, kde dosud není vybudována.

Místní (městská) část Vratkov

Vzhledem k velmi nízkému počtu obyvatel doporučujeme v místní části ponechat individuální zásobení ze soukromých zdrojů.

Navrhované zdroje pitné vody

Pro obec se s novými vodními zdroji neuvažuje.

Časový harmonogram

V oblasti zásobování pitnou vodou se pro místní část Rušínov realizace navrhovaných opatření předpokládá do r. 2030.

## C.7 Mapa



## D. KANALIZACE A ČOV

### D.1 Počet obyvatel připojených na kanalizaci

Název části obce	Počet připojených na kanalizaci						
	2002	2005	2010	2015	2020	2025	2030
Hostětínky	0	0	0	0	0	0	0
Modletín	0	0	0	0	0	0	0
Rušínov	102	102	102	102	140	140	140
Vratkov	0	0	0	0	0	0	0

### D.2 Počet obyvatel připojených na ČOV

Název části obce	Počet připojených na ČOV						
	2002	2005	2010	2015	2020	2025	2030
Hostětínky	0	0	0	0	0	0	0
Modletín	0	0	0	0	0	0	0
Rušínov	0	0	0	0	0	140	140
Vratkov	0	0	0	0	0	0	0

### D.3 Bilanční údaje

Položka	Jednotka	Název části obce	2002	2005	2010	2015	2020	2025	2030
Produkce komunálních OV	m <sup>3</sup> /den	Hostětínky	0,00	0,00	0,00	-	-	-	-
		Modletín	0,00	0,00	0,00	-	-	-	-
		Rušínov	0,00	0,00	0,00	-	-	-	-
		Vratkov	0,00	0,00	0,00	-	-	-	-
Produkce komunálního znečištění	kg/den	Hostětínky	0,00	0,00	0,00	-	-	-	-
		Modletín	0,00	0,00	0,00	-	-	-	-
		Rušínov	0,00	0,00	0,00	-	-	-	-
		Vratkov	0,00	0,00	0,00	-	-	-	-
Produkce průmyslových OV	m <sup>3</sup> /den	Hostětínky	-	-	-	-	-	-	-
		Modletín	-	-	-	-	-	-	-
		Rušínov	-	-	-	-	-	-	-
		Vratkov	-	-	-	-	-	-	-
Produkce znečištění průmyslových OV	kg/den	Hostětínky	-	-	-	-	-	-	-
		Modletín	-	-	-	-	-	-	-
		Rušínov	-	-	-	-	-	-	-
		Vratkov	-	-	-	-	-	-	-

## D.5 Kanalizace – popis stávajícího stavu

### Místní (městská) část Hostětínky

Místní část Hostětínky nemá v současnosti vybudovaný systém veřejné kanalizace. Odpadní vody od obyvatel jsou zachycovány v bezodtokých jímkách.

V místní části není vybudována čistírna odpadních vod.

### Místní (městská) část Modletín

Místní část Modletín nemá v současnosti vybudovaný systém veřejné kanalizace. Odpadní vody od části obyvatel jsou zachycovány v bezodtokých jímkách. Zbylé odpadní vody jsou po předčištění v septicích vypouštěny do vodního toku.

V místní části není vybudována čistírna odpadních vod.

### Místní (městská) část Rušinov

Místní část Rušinov má v současnosti vybudovaný jednotný systém veřejné kanalizace. Odpadní vody od části obyvatel jsou zachycovány v bezodtokých jímkách. Zbylé odpadní vody jsou po předčištění v septicích vypouštěny do kanalizace a následně do vodního toku.

V obci není vybudována čistírna odpadních vod.

### Místní (městská) část Vratkov

Místní část Vratkov nemá v současnosti vybudovaný systém veřejné kanalizace. Odpadní vody od obyvatel jsou zachycovány v bezodtokých jímkách.

V místní části není vybudována čistírna odpadních vod.

## D.6 Kanalizace – popis návrhového stavu

### Místní (městská) část Hostětínky

Vzhledem k nízkému počtu obyvatel budou odpadní vody z jednotlivých domácností zneškodňovány individuálním způsobem (např. domovní čistírny odpadních vod, jímky na vyvážení).

### Místní (městská) část Modletín

Vzhledem k nízkému počtu obyvatel budou odpadní vody z jednotlivých domácností zneškodňovány individuálním způsobem (např. domovní čistírny odpadních vod, jímky na vyvážení).

### Místní (městská) část Rušinov

V Rušinově navrhujeme vybudovat novou splaškovou kanalizační síť. Stávající stoky budou plnit funkci dešťové kanalizace. Splašky budou odváděny na navrhovanou ČOV v obci.

V obci bude vybudována čistírna odpadních vod.

V současnosti napojené obce (místní části): nejsou

Nově napojené obce (místní části): Rušinov

Návrhový svaz z obcí (místních částí): není

Pokud nebude zajištěna výstavba čistírny odpadních vod, budou vzhledem k nízkému počtu obyvatel odpadní vody z jednotlivých domácností zneškodňovány individuálním způsobem (např. domovní čistírny odpadních vod, jímky na vyvážení).

### Místní (městská) část Vratkov

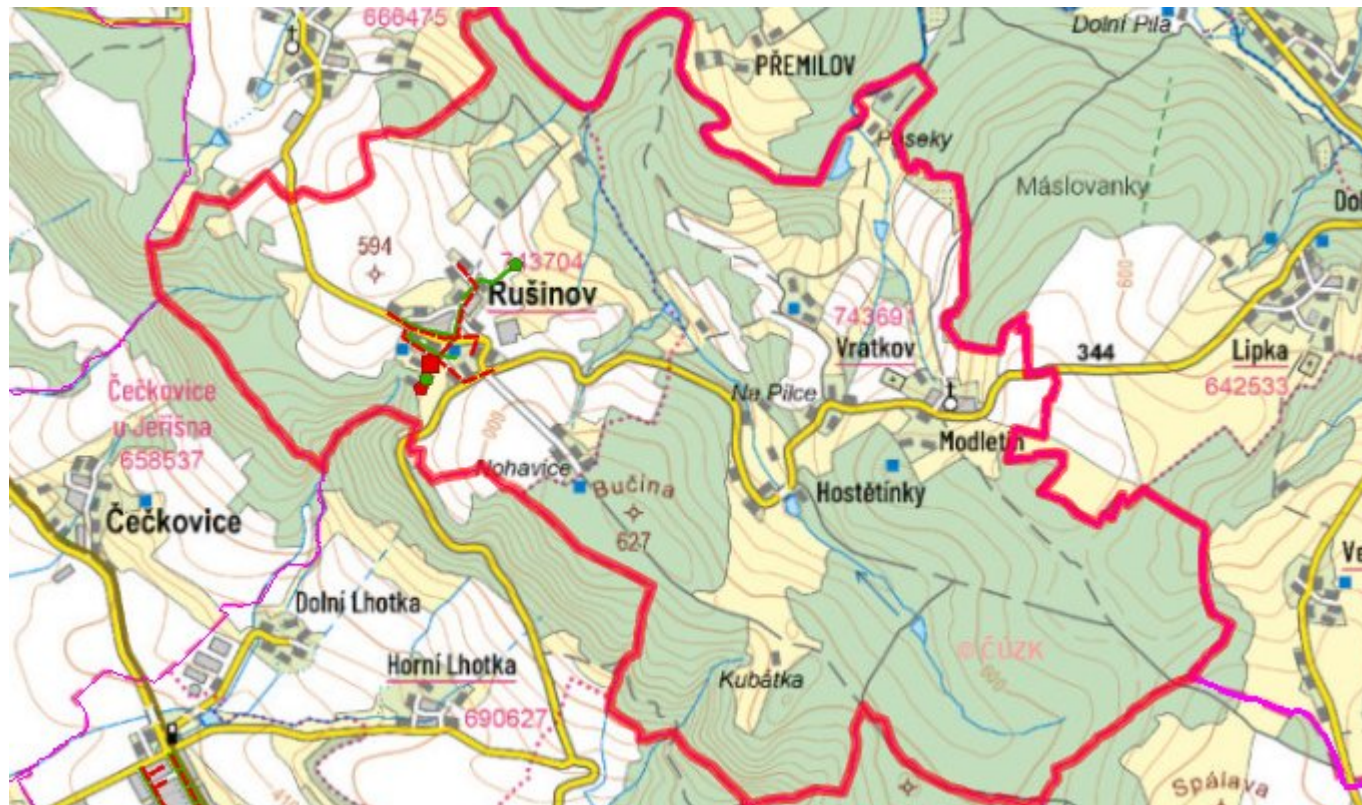
Vzhledem k nízkému počtu obyvatel budou odpadní vody z jednotlivých domácností zneškodňovány

individuálním způsobem (např. domovní čistírny odpadních vod, jímky na vyvážení).

Časový harmonogram

V oblasti zásobování pitnou vodou se pro místní část Rušínov realizace navrhovaných opatření předpokládá do r. 2030.

## D.7 Mapa



## E. EKONOMICKÁ ČÁST

Součástí PRVKUK není řešení problematiky imisních limitů ukazatelů přípustného znečištění povrchových vod dle přílohy 3 Nařízení vlády 61/2003 Sb. V nákladech na čistírny odpadních vod není počítáno s investicí do technologií, které zabezpečí splnění těchto limitů. Imisními limity se zabývají jednotlivé Plány povodí.

### E.1 Předpokládané investiční náklady v letech 2015–2030 [tis. Kč]

Název části obce	Typ investice		
	Vodovody	Kanalizace	Celkem
Hostětínky	-	-	-
Modletín	-	-	-
Rušínov	-	8 500,0	8 500,0
Vratkov	-	-	-
<b>Obec Rušínov celkem</b>	-	<b>8 500,0</b>	<b>8 500,0</b>

## E.2 Investiční náklady v letech 2001–2014 [tis. Kč]

Název části obce	Typ investice		
	Vodovody	Kanalizace	Celkem
Hostětínky	-	-	-
Modletín	-	-	-
Rušínov	-	-	-
Vratkov	-	-	-
<b>Obec Rušínov celkem</b>	-	-	-

## E.3 Mapa



## F. AKTUALIZACE

Datum projednání	Číslo projednání	Typ projednání	Popis
1. 1. 2022	2022	administrativní opatření	Oprava evidenčních údajů podle skutečnosti.
15. 12. 2015	0646/07/2015/ZK	usnesení zastupitelstva	Schválení komplexní aktualizace PRVKUK v roce 2015. Došlo ke sjednocení karet na úroveň obce.