

# Nová Ves u Chotěboře - CZ063.3601.6104.145 - stav 1. 1. 2022

## A. OBEC

### Nová Ves u Chotěboře

|                                      |                        |
|--------------------------------------|------------------------|
| <b>Číslo obce PRVKUK</b>             | 145                    |
| <b>Kód obce PRVKUK</b>               | CZ063.3601.6104.145    |
| <b>Kód obce</b>                      | 569160                 |
| <b>Číslo ORP (ČSÚ)<br/>Název ORP</b> | 931 (6104)<br>Chotěboř |
| <b>Číslo POU<br/>Název POU</b>       | 1970<br>Chotěboř       |



### Členění obce

| <b>Úplný kód části obce PRVKUK</b> | <b>Název části obce</b> | <b>Kód části obce PRVKUK</b> | <b>Kód části obce RÚIAN</b> |
|------------------------------------|-------------------------|------------------------------|-----------------------------|
| CZ063.3601.6104.145.01             | Nová Ves u Chotěboře    | 10584                        | 105848                      |
| CZ063.3601.6104.145.02             | Nový Dvůr               | 10585                        | 105856                      |

## B. CHARAKTERISTIKA OBCE

### B.1 Základní informace o obci

Obec Nová Ves u Chotěboře leží na sever od města Chotěboř. Obcí protéká Novoveský potok. Obec má místní části Nová Ves u Chotěboře a Nový Dvůr.

## B.2 Demografický vývoj (prognóza)

| Název části obce     | Obyvatelé         | Počet obyvatel |      |      |      |      |      |      |
|----------------------|-------------------|----------------|------|------|------|------|------|------|
|                      |                   | 2002           | 2005 | 2010 | 2015 | 2020 | 2025 | 2030 |
| Nová Ves u Chotěboře | Trvale bydlící    | 517            | 516  | 516  | 540  | 600  | 610  | 610  |
|                      | Přechodně bydlící | 30             | 30   | 30   | 40   | 50   | 50   | 50   |
|                      | Celkem            | 547            | 546  | 546  | 580  | 650  | 660  | 660  |
| Nový Dvůr            | Trvale bydlící    | 36             | 36   | 36   | 36   | 40   | 40   | 40   |
|                      | Přechodně bydlící | 20             | 20   | 20   | 25   | 25   | 25   | 25   |
|                      | Celkem            | 56             | 56   | 56   | 61   | 65   | 65   | 65   |

## B.3 Vývoj počtu obyvatel v obci (ČSÚ)

| Obec                 |
|----------------------|
| Nová Ves u Chotěboře |

## C. VODOVODY

### C.1 Počet obyvatel připojených na vodovod

| Název části obce     | Počet připojených na vodovod |      |      |      |      |      |      |
|----------------------|------------------------------|------|------|------|------|------|------|
|                      | 2002                         | 2005 | 2010 | 2015 | 2020 | 2025 | 2030 |
| Nová Ves u Chotěboře | 517                          | 516  | 516  | 500  | 550  | 560  | 560  |
| Nový Dvůr            | 0                            | 0    | 0    | 0    | 0    | 65   | 65   |

### C.2 Bilanční údaje

| Položka                | Jednotka            | Název části obce     | 2002   | 2005   | 2010   | 2015 | 2020 | 2025 | 2030 |
|------------------------|---------------------|----------------------|--------|--------|--------|------|------|------|------|
| Průměrná potřeba vody  | m <sup>3</sup> /den | Nová Ves u Chotěboře | 70     | 87     | 118    | -    | -    | -    | -    |
|                        |                     | Nový Dvůr            | 0      | 0      | 0      | -    | -    | -    | -    |
| Maximální potřeba vody | m <sup>3</sup> /den | Nová Ves u Chotěboře | 105    | 131    | 177    | -    | -    | -    | -    |
|                        |                     | Nový Dvůr            | 0      | 0      | 0      | -    | -    | -    | -    |
| Voda specifická z VVR  | l/os x den          | Nová Ves u Chotěboře | 135,30 | 172,94 | 228,06 | -    | -    | -    | -    |
|                        |                     | Nový Dvůr            | 0,00   | 0,00   | 0,00   | -    | -    | -    | -    |

|                       |            |                                   |                |                |                |   |   |   |   |
|-----------------------|------------|-----------------------------------|----------------|----------------|----------------|---|---|---|---|
| Voda specifická z VFC | l/os x den | Nová Ves u Chotěboře<br>Nový Dvůr | 135,30<br>0,00 | 132,00<br>0,00 | 129,80<br>0,00 | - | - | - | - |
| Voda specifická z VFD | l/os x den | Nová Ves u Chotěboře<br>Nový Dvůr | 110,60<br>0,00 | 107,30<br>0,00 | 105,10<br>0,00 | - | - | - | - |
| Voda specifická z VFO | l/os x den | Nová Ves u Chotěboře<br>Nový Dvůr | 24,70<br>0,00  | 24,70<br>0,00  | 24,70<br>0,00  | - | - | - | - |
| Voda specifická z VNF | l/os x den | Nová Ves u Chotěboře<br>Nový Dvůr | 0,00<br>0,00   | 40,94<br>0,00  | 98,26<br>0,00  | - | - | - | - |

## C.4 Vodovody – popis stávajícího stavu

Místní (městská) část Nová Ves u Chotěboře

Místní část Nová Ves u Chotěboře (400 - 425 m n.m.) má vybudovaný veřejný vodovod, napojený přes vodovodní síť města Chotěboř na skupinový vodovod Želivka – Podmoklany, zdroje vody viz město Chotěboř. Voda z města Chotěboř teče přírodním řadem do zemního VDJ Nová Ves u Chotěboře 2 x 100 m<sup>3</sup> (463,29 / 459,29 m n.m.) a odtud gravitačně do spotřebiště. Část obyvatel místní části má zajištěnu pitnou vodu ze soukromých zdrojů.

V roce 2014 byl vybudován vodovod pro průmyslovou zónu v délce cca 100 m.

Místní (městská) část Nový Dvůr

Místní část Nový Dvůr (437 - 455 m n. m.) není v současné době zásobena pitnou vodou z veřejného vodovodu, obyvatelé používají ke svému zásobení soukromé zdroje a obecní studny.

## C.5 Vodovody – popis návrhového stavu

Místní (městská) část Nová Ves u Chotěboře

Vzhledem k technickému stavu části vodovodní sítě se předpokládá částečná obnova (rekonstrukce) vodovodní sítě včetně souvisejících objektů. Dále se navrhuje dostavba vodovodní sítě v lokalitách, kde dosud není vybudována.

Na skupinový vodovod Želivka – Podmoklany bude z Nové Vsi u Chotěboře přes VDJ Víška připojena obec Víška.

Místní (městská) část Nový Dvůr

Pro místní část se uvažuje s výstavbou veřejného vodovodu, který bude napojen na skupinový vodovod Želivka - Podmoklany v místní části Nová Ves u Chotěboře.

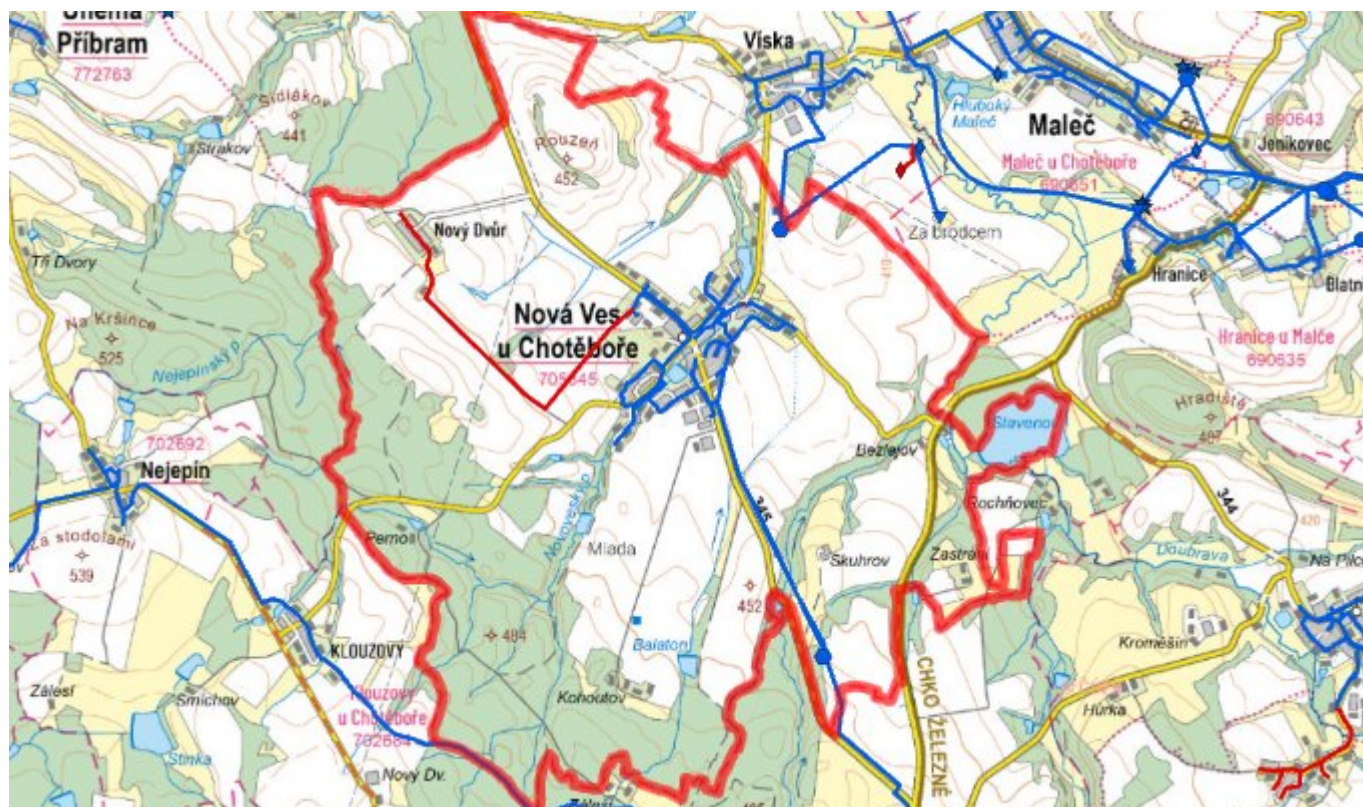
Navrhované zdroje pitné vody

Pro místní část Nový Dvůr se uvažuje s novými vodními zdroji.

Časový harmonogram

V oblasti zásobování pitnou vodou se pro obec Nová Ves u Chotěboře realizace navrhovaných opatření předpokládá do r. 2030.

## C.7 Mapa



## D. KANALIZACE A ČOV

### D.1 Počet obyvatel připojených na kanalizaci

| Název části obce            | Počet připojených na kanalizaci |      |      |      |      |      |      |
|-----------------------------|---------------------------------|------|------|------|------|------|------|
|                             | 2002                            | 2005 | 2010 | 2015 | 2020 | 2025 | 2030 |
| <b>Nová Ves u Chotěboře</b> | 495                             | 495  | 495  | 580  | 650  | 660  | 660  |
| <b>Nový Dvůr</b>            | 0                               | 0    | 0    | 0    | 0    | 65   | 65   |

### D.2 Počet obyvatel připojených na ČOV

| Název části obce            | Počet připojených na ČOV |      |      |      |      |      |      |
|-----------------------------|--------------------------|------|------|------|------|------|------|
|                             | 2002                     | 2005 | 2010 | 2015 | 2020 | 2025 | 2030 |
| <b>Nová Ves u Chotěboře</b> | 0                        | 0    | 0    | 580  | 650  | 660  | 660  |
| <b>Nový Dvůr</b>            | 0                        | 0    | 0    | 0    | 0    | 65   | 65   |

### D.3 Bilanční údaje

| Položka | Jednotka | Název části obce | 2002 | 2005 | 2010 | 2015 | 2020 | 2025 | 2030 |
|---------|----------|------------------|------|------|------|------|------|------|------|
|---------|----------|------------------|------|------|------|------|------|------|------|

|                                     |                     |                                   |               |               |               |   |   |   |   |
|-------------------------------------|---------------------|-----------------------------------|---------------|---------------|---------------|---|---|---|---|
| Produkce komunálních OV             | m <sup>3</sup> /den | Nová Ves u Chotěboře<br>Nový Dvůr | 3,88<br>0,00  | 3,87<br>0,00  | 3,87<br>0,00  | - | - | - | - |
| Produkce komunálního znečištění     | kg/den              | Nová Ves u Chotěboře<br>Nový Dvůr | 15,38<br>0,00 | 15,35<br>0,00 | 15,35<br>0,00 | - | - | - | - |
| Produkce průmyslových OV            | m <sup>3</sup> /den | Nová Ves u Chotěboře<br>Nový Dvůr | -             | -             | -             | - | - | - | - |
| Produkce znečištění průmyslových OV | kg/den              | Nová Ves u Chotěboře<br>Nový Dvůr | -             | -             | -             | - | - | - | - |

## D.5 Kanalizace – popis stávajícího stavu

Místní (městská) část Nová Ves u Chotěboře

V místní části je vybudována od roku 2016 tlaková splašková kanalizace o celkové délce 5728 m kanalizačních řadů a 4827 m výtlačků z čerpacích jímek s napojením cca 195 čerpacích jímek. Rovněž byla realizována nová ČOV pro 700 EO.

V místní části je ČOV pro 700 EO

V současnosti napojené obce (místní části): Nová Ves u Chotěboře

Nově napojené obce (místní části): Víska

Návrhový svoz z obcí (místních částí): není

Místní (městská) část Nový Dvůr

Místní část Nový Dvůr nemá v současnosti vybudovaný systém veřejné kanalizace. Splaškové vody z větší části Nového Dvora jsou po předčištění v biologických septicích nebo bez jakéhokoliv předčištění zaústěny buď do kanalizace nebo přímo do Nejeptínského potoka. Zbylé odpadní vody jsou zachycovány v bezodtokých jímkách.

V místní části není vybudována čistírna odpadních vod.

## D.6 Kanalizace – popis návrhového stavu

Místní (městská) část Nová Ves u Chotěboře

Navrhuje se dostavba kanalizační sítě v lokalitách, kde není dosud vybudována.

Místní (městská) část Nový Dvůr

V místní části se uvažuje s výstavbou splaškové kanalizace a čistírny odpadních vod.

V současnosti napojené obce (místní části): nejsou

Nově napojené obce (místní části): Nový Dvůr

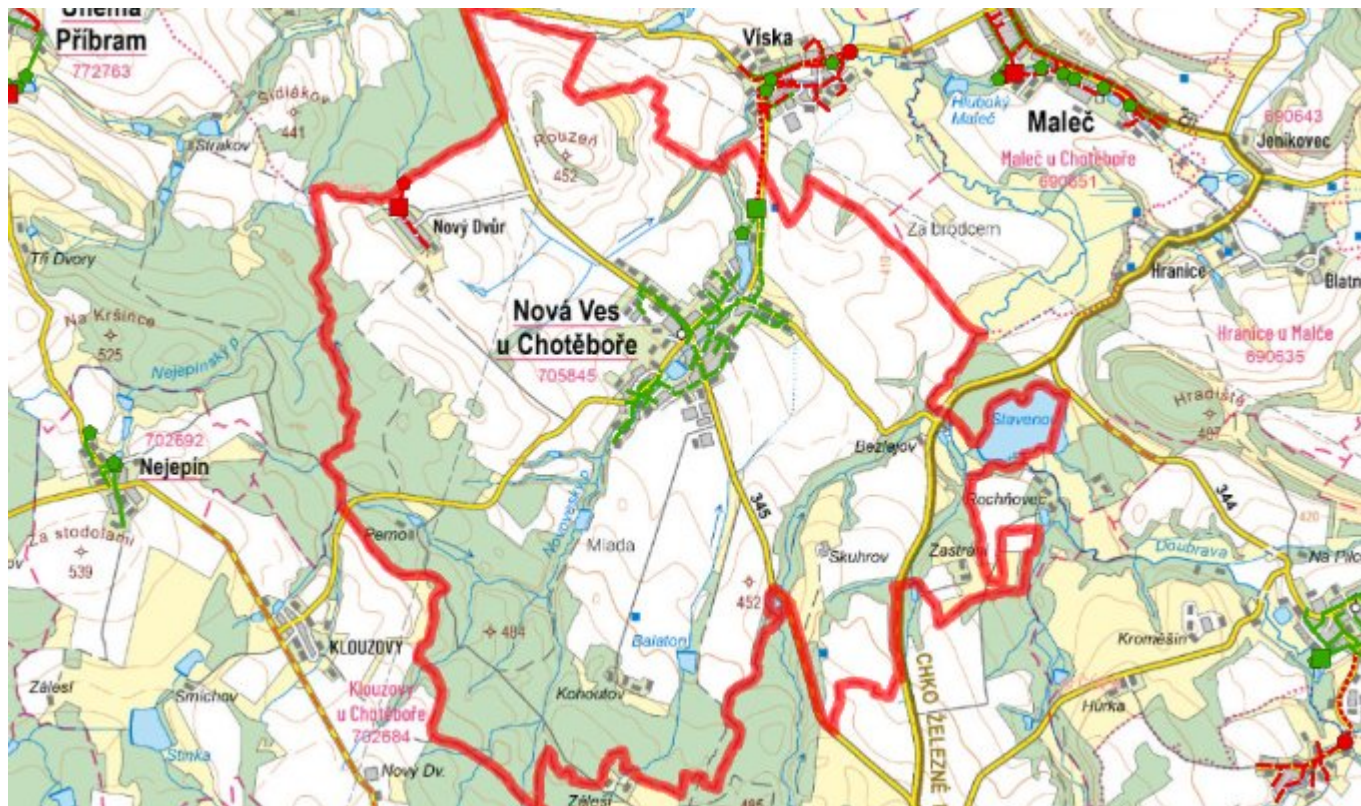
Návrhový svoz z obcí (místních částí): není

Pokud nebude zajištěna výstavba čistírny odpadních vod, budou vzhledem k nízkému počtu obyvatel odpadní vody z jednotlivých domácností zneškodňovány individuálním způsobem (např. domovní čistírny odpadních vod, jímky na vyvážení).

## Časový harmonogram

V oblasti odkanalizování a čištění odpadních vod se pro obec Nová Ves u Chotěboře realizace navrhovaných opatření předpokládá do r. 2030.

## D.7 Mapa



## E. EKONOMICKÁ ČÁST

Součástí PRVKUK není řešení problematiky imisních limitů ukazatelů přípustného znečištění povrchových vod dle přílohy 3 Nařízení vlády 61/2003 Sb. V nákladech na čistírny odpadních vod není počítáno s investicí do technologií, které zabezpečí splnění těchto limitů. Imisními limity se zabývají jednotlivé Plány povodí.

### E.1 Předpokládané investiční náklady v letech 2015–2030 [tis. Kč]

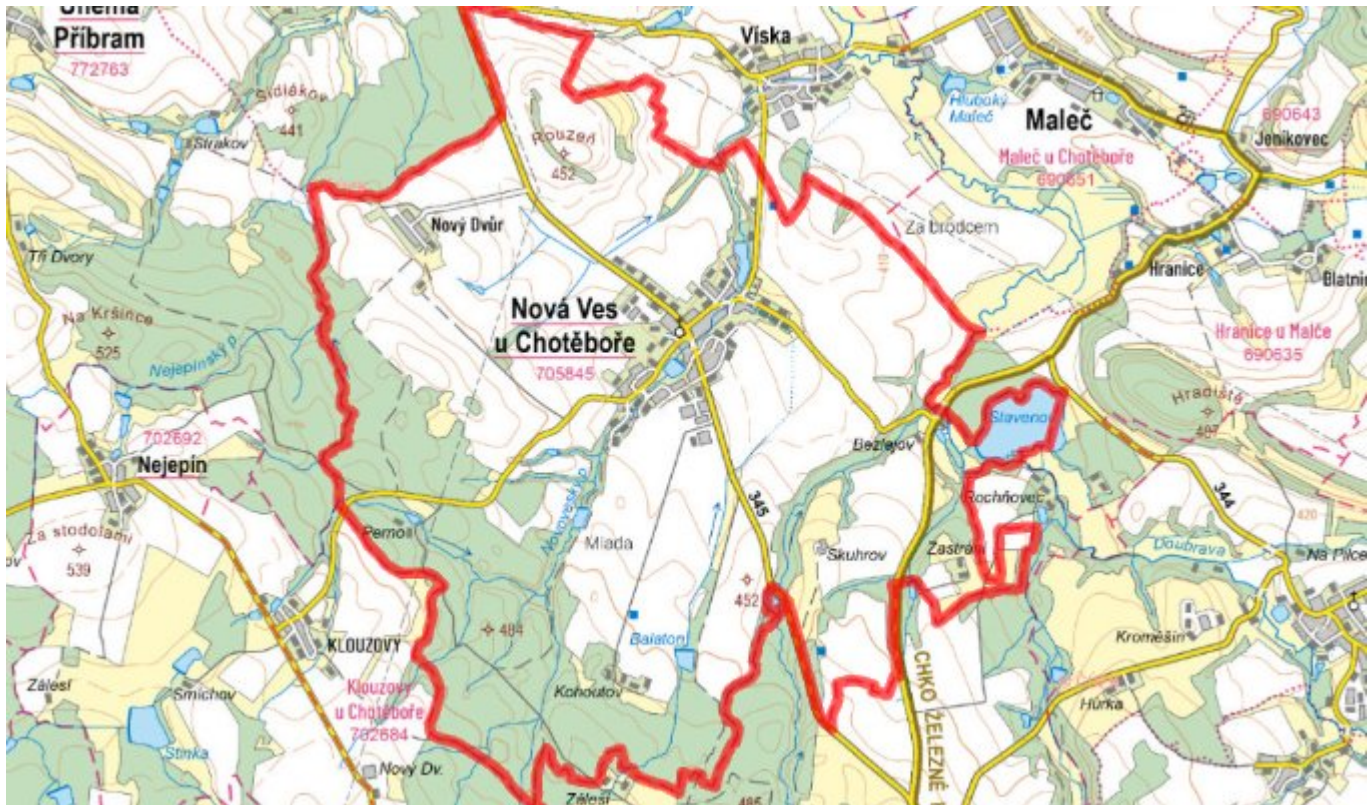
| Název části obce                        | Typ investice  |                 |                 |
|---|----------------|-----------------|-----------------|
|   | Vodovody       | Kanalizace      | Celkem          |
| <b>Nová Ves u Chotěboře</b>             | -              | 26 500,0        | 26 500,0        |
| <b>Nový Dvůr</b>                        | 2 500,0        | 1 000,0         | 3 500,0         |
| <b>Obec Nová Ves u Chotěboře celkem</b> | <b>2 500,0</b> | <b>27 500,0</b> | <b>30 000,0</b> |

### E.2 Investiční náklady v letech 2001–2014 [tis. Kč]

| Název části obce | Typ investice |            |        |
|------------------|---------------|------------|--------|
|                  | Vodovody      | Kanalizace | Celkem |

|   |              |                 |                 |
|---|--------------|-----------------|-----------------|
| <b>Nová Ves u Chotěboře</b>             | 100,0        | 13 000,0        | 13 100,0        |
| <b>Nový Dvůr</b>                        | -            | -               | -               |
| <b>Obec Nová Ves u Chotěboře celkem</b> | <b>100,0</b> | <b>13 000,0</b> | <b>13 100,0</b> |

### E.3 Mapa



### F. AKTUALIZACE

| Datum projednání | Číslo projednání | Typ projednání           | Popis   |
|------------------|------------------|--------------------------|---|
| 1. 1. 2022       | 2022             | administrativní opatření | Oprava evidenčních údajů podle skutečnosti.   |
| 7. 12. 2016      | 122/2016         | administrativní opatření | Nová Ves u Chotěboře - ČOV pro 700 EO a tlaková kanalizace v celkové délce 5728 m, výtlačky z čerpacích jímek v celkové délce 4827 m a čerpací jímky 195 ks |
| 13. 9. 2016      | 0504/05/2016/ZK  | usnesení zastupitelstva  | Změna v oblasti zásobování pitnou vodou - místní část Nový Dvůr napojení na skupinový vodovod.  |
| 15. 12. 2015     | 0646/07/2015/ZK  | usnesení zastupitelstva  | Schválení komplexní aktualizace PRVKUK v roce 2015. Došlo ke sjednocení karet na úroveň obce.   |