

# Libice nad Doubravou - CZ063.3601.6104.142 - stav 1. 1. 2022

## A. OBEC

### Libice nad Doubravou

Číslo obce PRVKUK	142
Kód obce PRVKUK	CZ063.3601.6104.142
Kód obce	569020
Číslo ORP (ČSÚ) Název ORP	931 (6104) Chotěboř
Číslo POU Název POU	1970 Chotěboř



### Členění obce

Úplný kód části obce PRVKUK	Název části obce	Kód části obce PRVKUK	Kód části obce RÚIAN
CZ063.3601.6104.142.01	Libice nad Doubravou	08274	82741
CZ063.3601.6104.142.02	Barovice	05138	51381
CZ063.3601.6104.142.03	Chloumek	05139	51390
CZ063.3601.6104.142.04	Kladruby	00364	3646
CZ063.3601.6104.142.05	Křemenice	05140	51403
CZ063.3601.6104.142.06	Lhůta	08273	82732
CZ063.3601.6104.142.07	Libická Lhotka	08275	82759

Úplný kód části obce PRVKUK	Název části obce	Kód části obce PRVKUK	Kód části obce RÚIAN
CZ063.3601.6104.142.08	Malochyně	00365	3654
CZ063.3601.6104.142.09	Nehodovka	40954	409545
CZ063.3601.6104.142.10	Spálava	05141	51411

## B. CHARAKTERISTIKA OBCE

### B.1 Základní informace o obci

Obec Libice nad Doubravou leží na severovýchod od města Chotěboř. Obcí protéká vodní tok Cerhovka. Obec má 10 místních částí - Barovice, Chloumek, Kladruby, Křemenice, Lhůta, Libice nad Doubravou, Libická Lhotka, Malochyně, Nehodovka a Spálava. Obec Libice nad Doubravou včetně všech místních částí se nachází v CHKO Železné hory. Místní část Barovice, Chloumek, Kladruby, Lhůta, Libice nad Doubravou, Libická Lhotka, Nehodovka a Spálava se nachází v ochranném pásmu vodárenského zdroje.

### B.2 Demografický vývoj (prognóza)

Název části obce	Obyvatelé	Počet obyvatel						
		2002	2005	2010	2015	2020	2025	2030
<b>Barovice</b>	Trvale bydlící	72	72	72	61	58	54	51
	Přechodně bydlící	45	45	45	45	45	45	45
	Celkem	117	117	117	106	103	99	96
<b>Chloumek</b>	Trvale bydlící	34	34	34	39	40	40	40
	Přechodně bydlící	16	16	16	16	16	16	16
	Celkem	50	50	50	55	56	56	56
<b>Kladruby</b>	Trvale bydlící	25	25	25	17	14	11	8
	Přechodně bydlící	30	30	30	30	30	30	30
	Celkem	55	55	55	47	44	41	38
<b>Křemenice</b>	Trvale bydlící	30	30	30	28	28	27	26
	Přechodně bydlící	12	12	12	12	12	12	12
	Celkem	42	42	42	40	40	39	38

<b>Lhůta</b>	Trvale bydlící	41	41	41	34	31	28	25
	Přechodně bydlící	10	10	10	10	10	10	10
	Celkem	51	51	51	44	41	38	35
<b>Libice nad Doubravou</b>	Trvale bydlící	555	554	554	574	578	580	581
	Přechodně bydlící	22	22	22	10	10	10	10
	Celkem	577	576	576	584	588	590	591
<b>Libická Lhotka</b>	Trvale bydlící	57	57	57	66	66	66	66
	Přechodně bydlící	33	33	33	33	33	33	33
	Celkem	90	90	90	99	99	99	99
<b>Malochyně</b>	Trvale bydlící	14	14	14	20	23	25	28
	Přechodně bydlící	8	8	8	8	8	8	8
	Celkem	22	22	22	28	31	33	36
<b>Nehodovka</b>	Trvale bydlící	1	1	1	1	1	1	1
	Přechodně bydlící	12	12	12	12	12	12	12
	Celkem	13	13	13	13	13	13	13
<b>Spálava</b>	Trvale bydlící	21	21	21	19	19	18	18
	Přechodně bydlící	8	8	8	8	8	8	8
	Celkem	29	29	29	27	27	26	26

### B.3 Vývoj počtu obyvatel v obci (ČSÚ)

<b>Obec</b>
Libice nad Doubravou

## C. VODOVODY

### C.1 Počet obyvatel připojených na vodovod

<b>Název části obce</b>	<b>Počet připojených na vodovod</b>						
	<b>2002</b>	<b>2005</b>	<b>2010</b>	<b>2015</b>	<b>2020</b>	<b>2025</b>	<b>2030</b>
<b>Barovice</b>	72	72	72	40	58	54	51

<b>Chloumek</b>	0	0	0	0	0	0	0
<b>Kladruby</b>	25	25	25	15	12	9	6
<b>Křemenice</b>	0	0	0	0	0	0	0
<b>Lhůta</b>	41	41	41	28	28	25	24
<b>Libice nad Doubravou</b>	555	554	554	558	562	565	566
<b>Libická Lhotka</b>	0	0	0	0	0	66	66
<b>Malochyně</b>	0	0	0	20	23	25	28
<b>Nehodovka</b>	0	0	0	0	0	0	0
<b>Spálava</b>	0	0	0	0	0	0	0

## C.2 Bilanční údaje

<b>Položka</b>	<b>Jednotka</b>	<b>Název části obce</b>	<b>2002</b>	<b>2005</b>	<b>2010</b>	<b>2015</b>	<b>2020</b>	<b>2025</b>	<b>2030</b>
Průměrná potřeba vody	m <sup>3</sup> /den	Barovice	10	10	11	-	-	-	-
		Chloumek	0	0	0	-	-	-	-
		Kladruby	6	6	7	-	-	-	-
		Křemenice	0	0	0	-	-	-	-
		Lhůta	5	5	5	-	-	-	-
		Libice nad Doubravou	75	82	96	-	-	-	-
		Libická Lhotka	0	0	0	-	-	-	-
		Malochyně	0	0	0	-	-	-	-
		Nehodovka	0	0	0	-	-	-	-
		Spálava	0	0	0	-	-	-	-
		Maximální potřeba vody	m <sup>3</sup> /den	Barovice	15	15	16	-	-
Chloumek	0			0	0	-	-	-	-
Kladruby	8			10	11	-	-	-	-
Křemenice	0			0	0	-	-	-	-
Lhůta	8			8	8	-	-	-	-
Libice nad Doubravou	112			123	144	-	-	-	-
Libická Lhotka	0			0	0	-	-	-	-
Malochyně	0			0	0	-	-	-	-
Nehodovka	0			0	0	-	-	-	-
Spálava	0			0	0	-	-	-	-

Voda specifická z VVR	l/os x den	Barovice	134,90	139,05	148,66	-	-	-	-
		Chloumek	0,00	0,00	0,00	-	-	-	-
		Kladruby	221,30	249,63	293,08	-	-	-	-
		Křemenice	0,00	0,00	0,00	-	-	-	-
		Lhůta	128,80	125,90	122,80	-	-	-	-
		Libice nad	135,00	146,17	173,00	-	-	-	-
		Doubravou	0,00	0,00	0,00	-	-	-	-
		Libická	0,00	0,00	0,00	-	-	-	-
		Lhotka	0,00	0,00	0,00	-	-	-	-
		Malochyně	0,00	0,00	0,00	-	-	-	-
		Nehodovka				-	-	-	-
		Spálava				-	-	-	-
Voda specifická z VFC	l/os x den	Barovice	134,90	131,90	127,20	-	-	-	-
		Chloumek	0,00	0,00	0,00	-	-	-	-
		Kladruby	221,30	216,50	193,70	-	-	-	-
		Křemenice	0,00	0,00	0,00	-	-	-	-
		Lhůta	128,80	125,90	122,80	-	-	-	-
		Libice nad	135,00	131,70	129,60	-	-	-	-
		Doubravou	0,00	0,00	0,00	-	-	-	-
		Libická	0,00	0,00	0,00	-	-	-	-
		Lhotka	0,00	0,00	0,00	-	-	-	-
		Malochyně	0,00	0,00	0,00	-	-	-	-
		Nehodovka				-	-	-	-
		Spálava				-	-	-	-
Voda specifická z VFD	l/os x den	Barovice	102,10	99,10	94,40	-	-	-	-
		Chloumek	0,00	0,00	0,00	-	-	-	-
		Kladruby	162,60	157,80	135,00	-	-	-	-
		Křemenice	0,00	0,00	0,00	-	-	-	-
		Lhůta	97,00	94,10	91,00	-	-	-	-
		Libice nad	109,50	106,20	104,10	-	-	-	-
		Doubravou	0,00	0,00	0,00	-	-	-	-
		Libická	0,00	0,00	0,00	-	-	-	-
		Lhotka	0,00	0,00	0,00	-	-	-	-
		Malochyně	0,00	0,00	0,00	-	-	-	-
		Nehodovka				-	-	-	-
		Spálava				-	-	-	-
Voda specifická z VFO	l/os x den	Barovice	32,80	32,80	32,80	-	-	-	-
		Chloumek	0,00	0,00	0,00	-	-	-	-
		Kladruby	58,70	58,70	58,70	-	-	-	-
		Křemenice	0,00	0,00	0,00	-	-	-	-
		Lhůta	31,80	31,80	31,80	-	-	-	-
		Libice nad	25,50	25,50	25,50	-	-	-	-
		Doubravou	0,00	0,00	0,00	-	-	-	-
		Libická	0,00	0,00	0,00	-	-	-	-
		Lhotka	0,00	0,00	0,00	-	-	-	-
		Malochyně	0,00	0,00	0,00	-	-	-	-
		Nehodovka				-	-	-	-
		Spálava				-	-	-	-

Voda specifická z VNF	l/os x den	Barovice	0,00	7,15	21,46	-	-	-	-
		Chloumek	0,00	0,00	0,00	-	-	-	-
		Kladruby	0,00	33,13	99,38	-	-	-	-
		Křemenice	0,00	0,00	0,00	-	-	-	-
		Lhůta	0,00	0,00	0,00	-	-	-	-
		Libice nad	0,00	14,47	43,40	-	-	-	-
		Doubravou	0,00	0,00	0,00	-	-	-	-
		Libická	0,00	0,00	0,00	-	-	-	-
		Lhotka	0,00	0,00	0,00	-	-	-	-
		Malochyně	0,00	0,00	0,00	-	-	-	-
		Nehodovka							
		Spálava							

## C.4 Vodovody – popis stávajícího stavu

### Místní (městská) část Barovice

V místní části Barovice (618 - 640 m n.m.) je vybudován veřejný vodovod (cca z r. 1970), zásobovaný gravitačně z VDJ Barovice 30 m<sup>3</sup>. Zdrojů je několik, jedná se o jímací studny nad vsí (objem celkem 6 m<sup>3</sup>), vrt v blízkosti VDJ (vydatnost 5 l/s, hloubka 82 m) a studny Maršálka umístěné jižně od místní části Křemenice (objem 2,8 m<sup>3</sup>). Ze studní "Maršálka" teče voda gravitačně do VDJ a z něho je čerpána do akumulační studně nad obcí a dále gravitačně dopravována do rozvodné sítě.

### Místní (městská) část Chloumek

Místní část Chloumek (620 - 652 m n. m.) není v současné době zásobena pitnou vodou z veřejného vodovodu. Obyvatelé používají ke svému zásobení soukromé zdroje a obecní studny.

### Místní (městská) část Kladruby

Místní část Kladruby (503 - 483 m n.m.) je zásobována pitnou vodou z veřejného vodovodu Bezděkov - Kladruby - Štěpánov, tento vodovod je propojen se skupinovým vodovodem Želivka - Podmoklany. Zdrojem podzemní vody jsou jímací zářezy a studny nad místní částí Kladruby. Voda je upravována odkyselením a z VDJ Kladruby 1 x 50 m<sup>3</sup> (528,0/5426,0 m n.m.), je dále gravitačně dopravována přes rozvodnou síť místní části Kladruby do VDJ Štěpánov 1 x 50 m<sup>3</sup> (512,0/508,0 m n.m.).

### Místní (městská) část Křemenice

Místní část Křemenice (607 - 626 m n. m.) není v současné době zásobena pitnou vodou z veřejného vodovodu, obyvatelé používají ke svému zásobení soukromé zdroje a obecní studny.

### Místní (městská) část Lhůta

Místní část Lhůta (476 - 502 m n.m.) je z cca 80 % zásobena pitnou vodou z veřejného vodovodu, zbývajících 20 % obyvatel má zajištěnu pitnou vodu z vlastních zdrojů.

### Místní (městská) část Libice nad Doubravou

Místní část Libice nad Doubravou (410 - 435 m n.m.) je zásobena pitnou vodou z veřejného vodovodu, který je součástí skupinového vodovodu Golčův Jeníkov - Čáslav. Zdrojem pitné vody je zemní zářez Lány (vydatnost 1 l/s), odkud voda teče přes odkyselovací stanici do VDJ Lány 1 x 25 m<sup>3</sup> (491,55 / 490,50 m n.m.). Z VDJ je voda gravitačně dopravována přes obec Lány do VDJ Suchá 1 x 50 m<sup>3</sup> (461,10 / 458,50 m n.m.). Sem také přitéká v případě potřeby voda odbočkou z výtlaku čerpací stanice Lhůta. Z VDJ Suchá je zásobena místní část Libice nad Doubravou a místní část obce Lány - Suchá, přebytky zdroje odtékají do skupinového vodovodu Golčův Jeníkov - Čáslav. V roce 2009 byla realizována stavba vodovodních řadů v celkové délce 783 m pro novou lokalitu 19 rodinných domů.

### Místní (městská) část Libická Lhotka

V místní části Libická Lhotka (412 - 441 m n.m.) není vybudovaný veřejný vodovod, obyvatelé zásobeni ze soukromých zdrojů.

Místní (městská) část Malochyně

Místní část Malochyně (552 - 558 m n. m.) je zásobena pitnou vodou z veřejného vodovodu napojeného na skupinový vodovod Podmoklany přes VDJ Malochyně.

Místní (městská) část Nehodovka

Místní část Nehodovka (624 - 636 m n. m.) není v současné době zásobena pitnou vodou z veřejného vodovodu, obyvatelé používají ke svému zásobení soukromé zdroje a obecní studny.

Místní (městská) část Spálava

Místní část Spálava (636 - 646 m n. m.) není v současné době zásobena pitnou vodou z veřejného vodovodu, obyvatelé používají ke svému zásobení soukromé zdroje a obecní studny.

## C.5 Vodovody – popis návrhového stavu

Místní (městská) část Barovice

Vzhledem k technickému stavu části vodovodní sítě se předpokládá částečná obnova (rekonstrukce) vodovodní sítě včetně souvisejících objektů. Dále se navrhuje dostavba vodovodní sítě v lokalitách, kde dosud není vybudována.

Místní (městská) část Chloumek

Vzhledem k nízkému počtu obyvatel budou jednotlivé domácnosti zásobovány individuálním způsobem (např. studny, vrty).

Místní (městská) část Kladruby

Vzhledem k technickému stavu části vodovodní sítě se předpokládá částečná obnova (rekonstrukce) vodovodní sítě včetně souvisejících objektů. Dále se navrhuje dostavba vodovodní sítě v lokalitách, kde dosud není vybudována.

Místní (městská) část Křemenice

Vzhledem k nízkému počtu obyvatel budou jednotlivé domácnosti zásobovány individuálním způsobem (např. studny, vrty).

Místní (městská) část Lhůta

Vzhledem k technickému stavu části vodovodní sítě se předpokládá částečná obnova (rekonstrukce) vodovodní sítě včetně souvisejících objektů. Dále se navrhuje dostavba vodovodní sítě v lokalitách, kde dosud není vybudována.

Místní (městská) část Libice nad Doubravou

Vzhledem k technickému stavu části vodovodní sítě se předpokládá částečná obnova (rekonstrukce) vodovodní sítě včetně souvisejících objektů. Dále se navrhuje dostavba vodovodní sítě v lokalitách, kde dosud není vybudována.

Místní (městská) část Libická Lhotka

V budoucnu se předpokládá s napojením Libické Lhotky na veřejný vodovod v Libici nad Doubravou, který je součástí skupinového vodovodu Golčův Jeníkov - Čáslav.

Místní (městská) část Malochyně

Vzhledem k technickému stavu části vodovodní sítě se předpokládá částečná obnova (rekonstrukce) vodovodní sítě včetně souvisejících objektů. Dále se navrhuje dostavba vodovodní sítě v lokalitách, kde dosud není

vybudována.

Místní (městská) část Nehodovka

Vzhledem k nízkému počtu obyvatel budou jednotlivé domácnosti zásobovány individuálním způsobem (např. studny, vrty).

Místní (městská) část Spálava

Vzhledem k nízkému počtu obyvatel budou jednotlivé domácnosti zásobovány individuálním způsobem (např. studny, vrty).

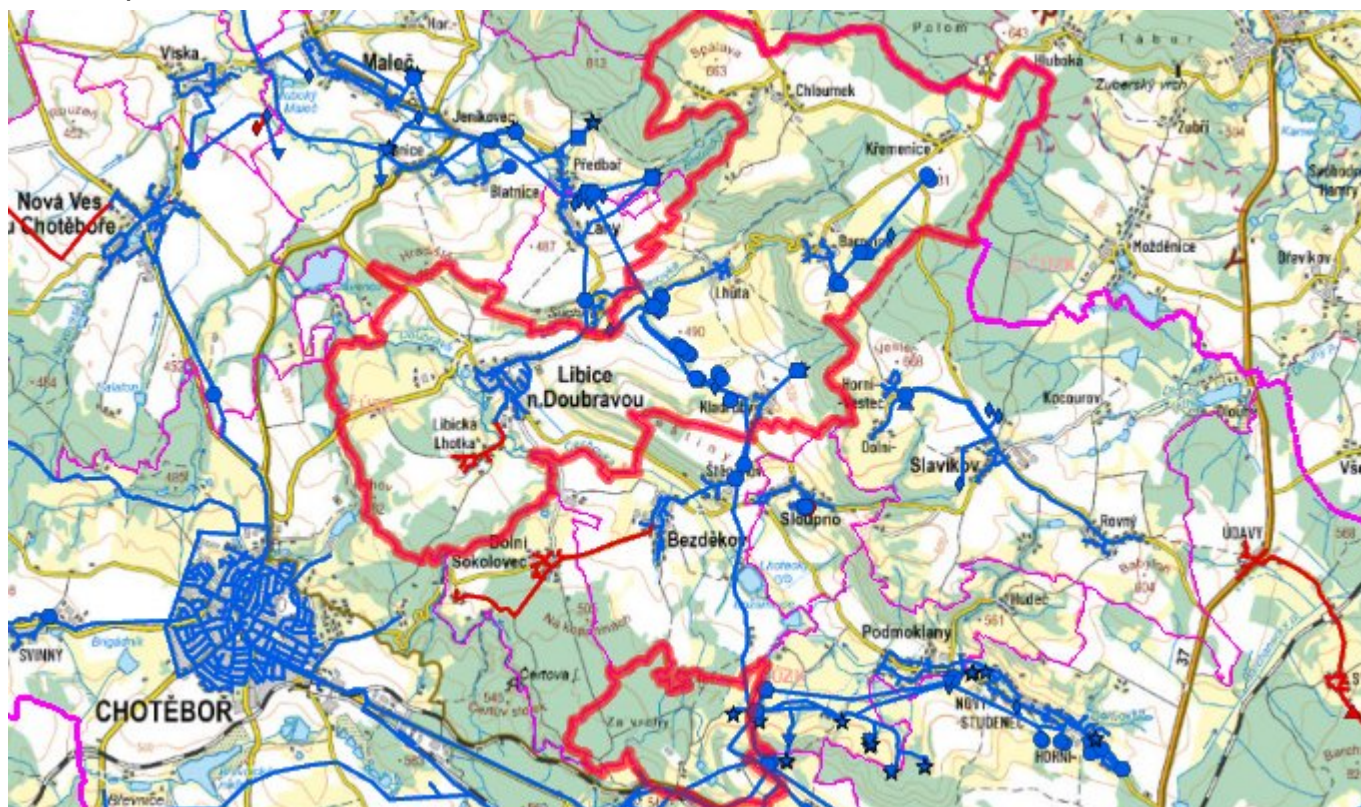
Navrhované zdroje pitné vody

Pro obec Libice nad Doubravou se s novými vodními zdroji neuvažuje.

Časový harmonogram

V oblasti zásobování pitnou vodou se pro obec Libice nad Doubravou realizace navrhovaných opatření předpokládá do r. 2030.

## C.7 Mapa



## D. KANALIZACE A ČOV

### D.1 Počet obyvatel připojených na kanalizaci

Název části obce	Počet připojených na kanalizaci						
	2002	2005	2010	2015	2020	2025	2030
Barovice	0	0	0	0	0	0	0
Chloumek	0	0	0	0	0	0	0



<b>Kladruby</b>	0	0	0	0	0	0	0
<b>Křemenice</b>	0	0	0	0	0	0	0
<b>Lhůta</b>	0	0	0	0	0	0	0
<b>Libice nad Doubravou</b>	463	463	463	550	550	550	550
<b>Libická Lhotka</b>	0	0	0	0	0	66	66
<b>Malochyně</b>	0	0	0	0	0	0	0
<b>Nehodovka</b>	0	0	0	0	0	0	0
<b>Spálava</b>	0	0	0	0	0	0	0

## D.2 Počet obyvatel připojených na ČOV

Název části obce	Počet připojených na ČOV						
	2002	2005	2010	2015	2020	2025	2030
<b>Barovice</b>	0	0	0	0	0	0	0
<b>Chloumek</b>	0	0	0	0	0	0	0
<b>Kladruby</b>	0	0	0	0	0	0	0
<b>Křemenice</b>	0	0	0	0	0	0	0
<b>Lhůta</b>	0	0	0	0	0	0	0
<b>Libice nad Doubravou</b>	0	0	0	550	550	550	550
<b>Libická Lhotka</b>	0	0	0	0	0	66	66
<b>Malochyně</b>	0	0	0	0	0	0	0
<b>Nehodovka</b>	0	0	0	0	0	0	0
<b>Spálava</b>	0	0	0	0	0	0	0

## D.3 Bilanční údaje

Položka	Jednotka	Název části obce	2002	2005	2010	2015	2020	2025	2030
---------	----------	------------------	------	------	------	------	------	------	------

Produkce komunálních OV	m <sup>3</sup> /den	Barovice	0,00	0,00	0,00	-	-	-	-
		Chloumek	0,00	0,00	0,00	-	-	-	-
		Kladruby	0,00	0,00	0,00	-	-	-	-
		Křemenice	0,00	0,00	0,00	-	-	-	-
		Lhůta	0,00	0,00	0,00	-	-	-	-
		Libice nad	4,16	4,16	4,16	-	-	-	-
		Doubravou	0,00	0,00	0,00	-	-	-	-
		Libická	0,00	0,00	0,00	-	-	-	-
		Lhotka	0,00	0,00	0,00	-	-	-	-
		Malochyně	0,00	0,00	0,00	-	-	-	-
		Nehodovka							
		Spálava							
Produkce komunálního znečištění	kg/den	Barovice	0,00	0,00	0,00	-	-	-	-
		Chloumek	0,00	0,00	0,00	-	-	-	-
		Kladruby	0,00	0,00	0,00	-	-	-	-
		Křemenice	0,00	0,00	0,00	-	-	-	-
		Lhůta	0,00	0,00	0,00	-	-	-	-
		Libice nad	16,51	16,48	16,48	-	-	-	-
		Doubravou	0,00	0,00	0,00	-	-	-	-
		Libická	0,00	0,00	0,00	-	-	-	-
		Lhotka	0,00	0,00	0,00	-	-	-	-
		Malochyně	0,00	0,00	0,00	-	-	-	-
		Nehodovka							
		Spálava							
Produkce průmyslových OV	m <sup>3</sup> /den	Barovice	-	-	-	-	-	-	-
		Chloumek	-	-	-	-	-	-	-
		Kladruby	-	-	-	-	-	-	-
		Křemenice	-	-	-	-	-	-	-
		Lhůta	-	-	-	-	-	-	-
		Libice nad	-	-	-	-	-	-	-
		Doubravou	-	-	-	-	-	-	-
		Libická	-	-	-	-	-	-	-
		Lhotka	-	-	-	-	-	-	-
		Malochyně	-	-	-	-	-	-	-
		Nehodovka							
		Spálava							
Produkce znečištění průmyslových OV	kg/den	Barovice	-	-	-	-	-	-	-
		Chloumek	-	-	-	-	-	-	-
		Kladruby	-	-	-	-	-	-	-
		Křemenice	-	-	-	-	-	-	-
		Lhůta	-	-	-	-	-	-	-
		Libice nad	-	-	-	-	-	-	-
		Doubravou	-	-	-	-	-	-	-
		Libická	-	-	-	-	-	-	-
		Lhotka	-	-	-	-	-	-	-
		Malochyně	-	-	-	-	-	-	-
		Nehodovka							
		Spálava							

## D.5 Kanalizace – popis stávajícího stavu

Místní (městská) část Barovice

Místní část Barovice nemá v současnosti vybudovaný systém veřejné kanalizace. Splaškové vody z převážné části Barovice odtékají po předčištění v biologických septicích nebo bez jakéhokoliv předčištění do bezejmenného vodního toku a následně pak do vodního toku Bárovka. Zbylé odpadní vody jsou zachycovány v bezodtokých jímkách. V místní části není vybudována čistírna odpadních vod.

Místní (městská) část Chloumek

Místní část Chloumek nemá v současnosti vybudovaný systém veřejné kanalizace. Splaškové vody z převážné části obce odtékají po předčištění v biologických septicích nebo bez jakéhokoliv předčištění do vodního toku Bárovka. Zbylé odpadní vody jsou zachycovány v bezodtokých jímkách. V místní části není vybudována čistírna odpadních vod.

Místní (městská) část Kladruby

Místní část Kladruby nemá v současnosti vybudovaný systém veřejné kanalizace. Splaškové vody z obce odtékají po předčištění v biologických septicích do Kladubského potoka. V místní části není vybudována čistírna odpadních vod.

Místní (městská) část Křemenice

Místní část Křemenice nemá v současnosti vybudovaný systém veřejné kanalizace. Splaškové vody z obce odtékají po předčištění v biologických septicích do Dlouhého potoka. V místní části není vybudována čistírna odpadních vod.

Místní (městská) část Lhůta

Místní část Lhůta nemá v současnosti vybudovaný systém veřejné kanalizace. Splaškové vody z obce odtékají po předčištění v biologických septicích do vodního toku Bárovka. V místní části není vybudována čistírna odpadních vod.

Místní (městská) část Libice nad Doubravou

Místní část Libice nad Doubravou má vybudovanou jednotnou kanalizaci a čistírnu odpadních vod z r. 2012 (biologické rybníky s mechanickým předčištěním). Vyčištěné odpadní vody jsou zaústěny do vodního toku Doubrava. V roce 2009 byla realizována výstavba jednotná kanalizace v celkové délce 525 m pro novou lokalitu 19 rodinných domů. V roce 2014 bylo realizováno zatrubnění stoky.

Místní (městská) část Libická Lhotka

Místní část Libická Lhotka nemá v současnosti vybudovaný systém veřejné kanalizace. Splaškové vody z obce odtékají po předčištění v biologických septicích do bezejmenného potoka a následně pak do vodního toku Doubrava. V místní části není vybudována čistírna odpadních vod.

Místní (městská) část Malochyně

Místní část Malochyně nemá vybudovaný systém veřejné kanalizace. Splaškové vody jsou zachycovány v bezodtokých jímkách. V místní části není vybudována čistírna odpadních vod.

Místní (městská) část Nehodovka

Místní část Nehodovka nemá v současnosti vybudovaný systém veřejné kanalizace. Splaškové vody z obce odtékají po předčištění v biologických septicích do místního vodního toku. V místní části není vybudována čistírna odpadních vod. Místní (městská) část Spálava

Místní část Spálava nemá v současnosti vybudovaný systém veřejné kanalizace. Splaškové vody z obce odtékají po předčištění v biologických septicích do místního vodního toku (přítok Blatnického potoka). V místní části není vybudována čistírna odpadních vod.

## D.6 Kanalizace – popis návrhového stavu

Místní (městská) část Barovice

Vzhledem k nízkému počtu obyvatel budou odpadní vody z jednotlivých domácností zneškodňovány individuálním způsobem (např. domovní čistírny odpadních vod, jímky na vyvážení).

Místní (městská) část Chloumek

Vzhledem k nízkému počtu obyvatel budou odpadní vody z jednotlivých domácností zneškodňovány individuálním způsobem (např. domovní čistírny odpadních vod, jímky na vyvážení).

Místní (městská) část Kladruby

Vzhledem k nízkému počtu obyvatel budou odpadní vody z jednotlivých domácností zneškodňovány individuálním způsobem (např. domovní čistírny odpadních vod, jímky na vyvážení).

Místní (městská) část Křemenice

Vzhledem k nízkému počtu obyvatel budou odpadní vody z jednotlivých domácností zneškodňovány individuálním způsobem (např. domovní čistírny odpadních vod, jímky na vyvážení).

Místní (městská) část Lhůta

Vzhledem k nízkému počtu obyvatel budou odpadní vody z jednotlivých domácností zneškodňovány individuálním způsobem (např. domovní čistírny odpadních vod, jímky na vyvážení).

Místní (městská) část Libice nad Doubravou

Vzhledem k technickému stavu části kanalizační sítě se předpokládá částečná obnova (rekonstrukce) kanalizační sítě včetně souvisejících objektů. Dále se navrhuje dostavba kanalizační sítě v lokalitách, kde dosud není vybudována.

V současnosti napojené obce (místní části): Libice nad Doubravou

Nově napojené obce (místní části): Libická Lhotka

Návrhový svaz z obcí (místních částí): není

Místní (městská) část Libická Lhotka

V Libické Lhotce navrhujeme vybudování splaškové kanalizace a odvedení odpadních vod na ČOV v Libici nad Doubravou.

Pokud nebude zajištěno napojení na čistírnu odpadních vod, budou vzhledem k nízkému počtu obyvatel odpadní vody z jednotlivých domácností zneškodňovány individuálním způsobem (např. domovní čistírny odpadních vod, jímky na vyvážení).

Místní (městská) část Malochyně

Vzhledem k nízkému počtu obyvatel budou odpadní vody z jednotlivých domácností zneškodňovány individuálním způsobem (např. domovní čistírny odpadních vod, jímky na vyvážení).

Místní (městská) část Nehodovka

Vzhledem k nízkému počtu obyvatel budou odpadní vody z jednotlivých domácností zneškodňovány individuálním způsobem (např. domovní čistírny odpadních vod, jímky na vyvážení).

Místní (městská) část Spálava

Vzhledem k nízkému počtu obyvatel budou odpadní vody z jednotlivých domácností zneškodňovány individuálním způsobem (např. domovní čistírny odpadních vod, jímky na vyvážení).

Časový harmonogram

V oblasti odkanalizování a čištění odpadních vod se pro obec Libice nad Doubravou realizace navrhovaných opatření předpokládá do r. 2030.

## D.7 Mapa



## E. EKONOMICKÁ ČÁST

Součástí PRVKUK není řešení problematiky imisních limitů ukazatelů přípustného znečištění povrchových vod dle přílohy 3 Nařízení vlády 61/2003 Sb. V nákladech na čistírny odpadních vod není počítáno s investicí do technologií, které zabezpečí splnění těchto limitů. Imisními limity se zabývají jednotlivé Plány povodí.

### E.1 Předpokládané investiční náklady v letech 2015–2030 [tis. Kč]

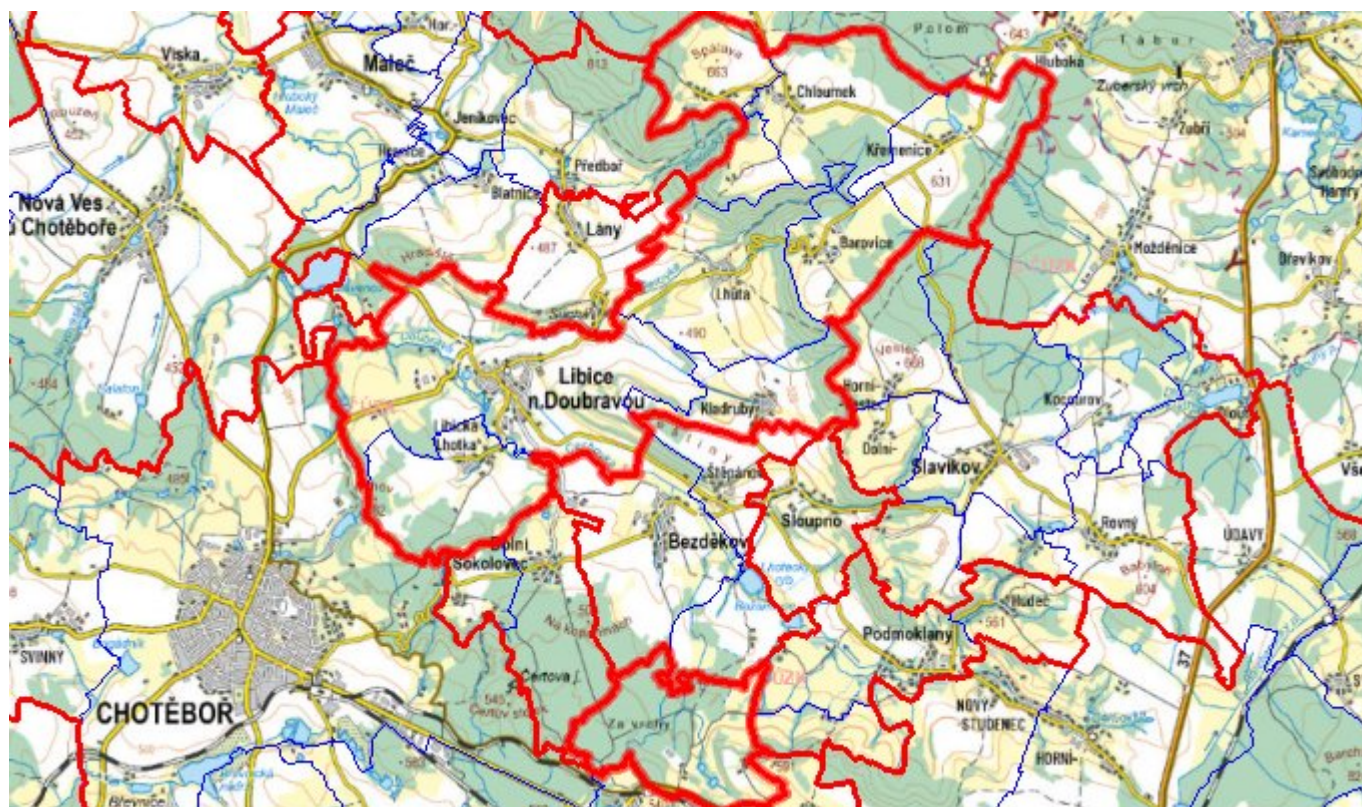
Název části obce	Typ investice		
	Vodovody	Kanalizace	Celkem
<b>Barovice</b>	500,0	-	500,0
<b>Chloumek</b>	-	-	-
<b>Kladruby</b>	-	-	-
<b>Křemenice</b>	-	-	-
<b>Lhůta</b>	500,0	-	500,0
<b>Libice nad Doubravou</b>	1 000,0	1 000,0	2 000,0
<b>Libická Lhotka</b>	2 500,0	7 500,0	10 000,0
<b>Malochyně</b>	500,0	-	500,0
<b>Nehodovka</b>	-	-	-

<b>Spálava</b>	-	-	-
<b>Obec Libice nad Doubravou celkem</b>	<b>5 000,0</b>	<b>8 500,0</b>	<b>13 500,0</b>

## E.2 Investiční náklady v letech 2001–2014 [tis. Kč]

Název části obce	Typ investice		
	Vodovody	Kanalizace	Celkem
<b>Barovice</b>	-	-	-
<b>Chloumek</b>	-	-	-
<b>Kladruby</b>	-	-	-
<b>Křemenice</b>	-	-	-
<b>Lhůta</b>	-	-	-
<b>Libice nad Doubravou</b>	-	-	-
<b>Libická Lhotka</b>	-	-	-
<b>Malochyně</b>	-	-	-
<b>Nehodovka</b>	-	-	-
<b>Spálava</b>	-	-	-
<b>Obec Libice nad Doubravou celkem</b>	-	-	-

## E.3 Mapa



## F. AKTUALIZACE

Datum projednání	Číslo projednání	Typ projednání	Popis
1. 1. 2022	2022	administrativní opatření	Oprava evidenčních údajů podle skutečnosti.
1. 1. 2021	2021	administrativní opatření	Oprava evidenčních údajů podle skutečnosti.
15. 12. 2015	0646/07/2015/ZK	usnesení zastupitelstva	Schválení komplexní aktualizace PRVKUK v roce 2015. Došlo ke sjednocení karet na úroveň obce.