

Řečice - CZ063.3304.6103.120 - stav 1. 1. 2022

A. OBEC

Řečice

Číslo obce PRVKUK	120
Kód obce PRVKUK	CZ063.3304.6103.120
Kód obce	548715
Číslo ORP (ČSÚ) Název ORP	361 (6103) Humpolec
Číslo POU Název POU	779 Humpolec



Členění obce

Úplný kód části obce PRVKUK	Název části obce	Kód části obce PRVKUK	Kód části obce RÚIAN
CZ063.3304.6103.120.01	Řečice	14485	144851
CZ063.3304.6103.120.02	Bystrá	14483	144835
CZ063.3304.6103.120.03	Křepiny	40443	404438
CZ063.3304.6103.120.04	Záběhlice	14487	144878

B. CHARAKTERISTIKA OBCE

B.1 Základní informace o obci

Obec Řečice se nachází severně od města Humpolec, ve vzdálenosti cca 7 km. Obec je složena ze čtyř místních částí: Řečice, Bystrá (1 km severně od Řečice), Křepiny (1 km severozápadně od Řečice) a Záběhlice (2 km

východně od Řečice). Místními částmi protéká Bystrý potok a dále 3 bezejmenné vodní toky. Rozsah zástavby je v rozmezí 486,0 – 504,0 m n. m.

B.2 Demografický vývoj (prognóza)

Název části obce	Obyvatelé	Počet obyvatel						
		2002	2005	2010	2015	2020	2025	2030
Bystrá	Trvale bydlící	21	21	21	17	16	14	13
	Přechodně bydlící	6	6	6	9	9	9	9
	Celkem	27	27	27	26	25	23	22
Křepiny	Trvale bydlící	82	82	82	71	65	60	55
	Přechodně bydlící	37	37	37	63	63	63	63
	Celkem	119	119	119	134	128	123	118
Řečice	Trvale bydlící	25	25	25	20	17	13	10
	Přechodně bydlící	26	26	26	96	96	96	96
	Celkem	51	51	51	116	113	109	106
Záběhlice	Trvale bydlící	15	15	15	18	18	18	17
	Přechodně bydlící	8	8	8	21	21	21	21
	Celkem	23	23	23	39	39	39	38

B.3 Vývoj počtu obyvatel v obci (ČSÚ)

Obec
Řečice

C. VODOVODY

C.1 Počet obyvatel připojených na vodovod

Název části obce	Počet připojených na vodovod						
	2002	2005	2010	2015	2020	2025	2030
Bystrá	17	17	17	26	25	23	22
Křepiny	79	79	79	134	128	123	118

Řečice	21	21	21	116	113	109	106
Záběhllice	11	11	12	39	39	39	38

C.2 Bilanční údaje

Položka	Jednotka	Název části obce	2002	2005	2010	2015	2020	2025	2030
Průměrná potřeba vody	m ³ /den	Bystrá	2	3	5	-	-	-	-
		Křepiny	12	14	16	-	-	-	-
		Řečice	5	7	10	-	-	-	-
		Záběhllice	1	1	1	-	-	-	-
Maximální potřeba vody	m ³ /den	Bystrá	3	5	8	-	-	-	-
		Křepiny	19	21	23	-	-	-	-
		Řečice	7	10	15	-	-	-	-
		Záběhllice	2	2	2	-	-	-	-
Voda specifická z VVR	l/os x den	Bystrá	122,30	188,03	322,90	-	-	-	-
		Křepiny	157,80	171,59	196,36	-	-	-	-
		Řečice	225,20	317,01	486,84	-	-	-	-
		Záběhllice	96,70	93,80	91,10	-	-	-	-
Voda specifická z VFC	l/os x den	Bystrá	122,30	119,70	117,90	-	-	-	-
		Křepiny	157,80	154,20	144,20	-	-	-	-
		Řečice	225,20	220,30	196,70	-	-	-	-
		Záběhllice	96,70	93,80	91,10	-	-	-	-
Voda specifická z VFD	l/os x den	Bystrá	89,90	87,30	85,50	-	-	-	-
		Křepiny	119,90	116,30	106,30	-	-	-	-
		Řečice	165,40	160,50	136,90	-	-	-	-
		Záběhllice	70,00	67,90	66,60	-	-	-	-
Voda specifická z VFO	l/os x den	Bystrá	32,40	32,40	32,40	-	-	-	-
		Křepiny	37,90	37,90	37,90	-	-	-	-
		Řečice	59,80	59,80	59,80	-	-	-	-
		Záběhllice	26,70	25,90	24,50	-	-	-	-
Voda specifická z VNF	l/os x den	Bystrá	0,00	68,33	205,00	-	-	-	-
		Křepiny	0,00	17,39	52,16	-	-	-	-
		Řečice	0,00	96,71	290,14	-	-	-	-
		Záběhllice	0,00	0,00	0,00	-	-	-	-

C.4 Vodovody – popis stávajícího stavu

Místní (městská) část Bystrá

Místní část Bystrá je zásobena ze skupinového vodovodu Řečice – Bystrá – Křepiny – Záběhllice. Místní část je gravitačně zásobena z vodojemu pro místní části Bystrá a Křepiny (zemní, železobetonový 50 m³). Z tohoto vodojemu je veden zásobní řad do místní části Bystrá délky 1420 m, před místní částí je umístěna armaturní komora, kde se odděluje řad do místní části Bystrá a řad do místní části Křepiny. Řad pro místní část Bystrá jí prochází a je dále napojen do rozdělovací komory v místní části Řečice, celková délka propojovacího řadu z místní části Bystrá do místní části Řečice je 732 m. Rozvodné řady po obci mají délku 243 m. Materiál rozvodných vodovodních řadů - PVC DN 80 a 100 mm.

Místní (městská) část Křepiny

Místní část Křepiny je zásobena ze skupinového vodovodu Řečice – Bystrá – Křepiny - Záběhllice. Místní část je gravitačně zásobena z vodojemu pro obec místní části Bystrá a Křepiny. Z tohoto vodojemu je veden zásobní řad do místní části Bystrá, před ní je umístěna armaturní komora, kde se odděluje řad do místní části Bystrá a řad do místní části Křepiny. Délka zásobovacího řadu od rozdělovací armaturní komory do místní části Křepiny je 802 m. Rozvodné řady mají délku 1 575 m.

Materiál rozvodných vodovodních řadů v obci Křepiny - PVC DN 100 mm.

Místní (městská) část Řečice

Místní část Řečice je zásobena ze skupinového vodovodu Řečice – Bystrá – Křepiny - Záběhllice. Obec je gravitačně zásobena z vodojemu pro obec Řečice a Záběhllice (zemní, železobetonový 100 m³), z tohoto vodojemu je veden zásobovací řad do místní části Řečice v délce 1 130 m. Na okraji místní části se na rozvodnou síť napojuje propojovací řad, kterým je vedena pitná voda z místní části Bystrá do místní části Řečice. Rozvodné řady mají délku 682 m. Materiál rozvodných vodovodních řadů – PVC DN 80 a 100 mm.

Místní (městská) část Záběhllice

Místní část Záběhllice je zásobena ze skupinového vodovodu Řečice – Bystrá – Křepiny - Záběhllice. Výtlačný zásobovací řad je veden z vodojemu pro místní části Řečice a Záběhllice a jeho celková délka je 743 m.

C.5 Vodovody – popis návrhového stavu

Místní (městská) část Bystrá

Vzhledem k technickému stavu části vodovodní sítě se předpokládá částečná obnova (rekonstrukce) vodovodní sítě včetně souvisejících objektů. Dále se navrhuje dostavba vodovodní sítě v lokalitách, kde dosud není vybudována.

Místní (městská) část Křepiny

Na zásobovacím řadu nebo v rozvodné části vodovodu Křepiny bude v budoucnu nutné vybudovat tlakovou stanici z důvodu dlouhodobě nízkého tlaku vody v rozvodné síti místní části Křepiny.

Vzhledem k technickému stavu části vodovodní sítě se předpokládá částečná obnova (rekonstrukce) vodovodní sítě včetně souvisejících objektů. Dále se navrhuje dostavba vodovodní sítě v lokalitách, kde dosud není vybudována.

Místní (městská) část Řečice

Výhledově se počítá s posílením stávajících vodních zdrojů a s modernizací technologického vybavení na akumulaci pitné vody.

Vzhledem k technickému stavu části vodovodní sítě se předpokládá částečná obnova (rekonstrukce) vodovodní sítě včetně souvisejících objektů. Dále se navrhuje dostavba vodovodní sítě v lokalitách, kde dosud není vybudována.

Místní (městská) část Záběhllice

Vzhledem k technickému stavu části vodovodní sítě se předpokládá částečná obnova (rekonstrukce) vodovodní

sítě včetně souvisejících objektů. Dále se navrhuje dostavba vodovodní sítě v lokalitách, kde dosud není vybudována.

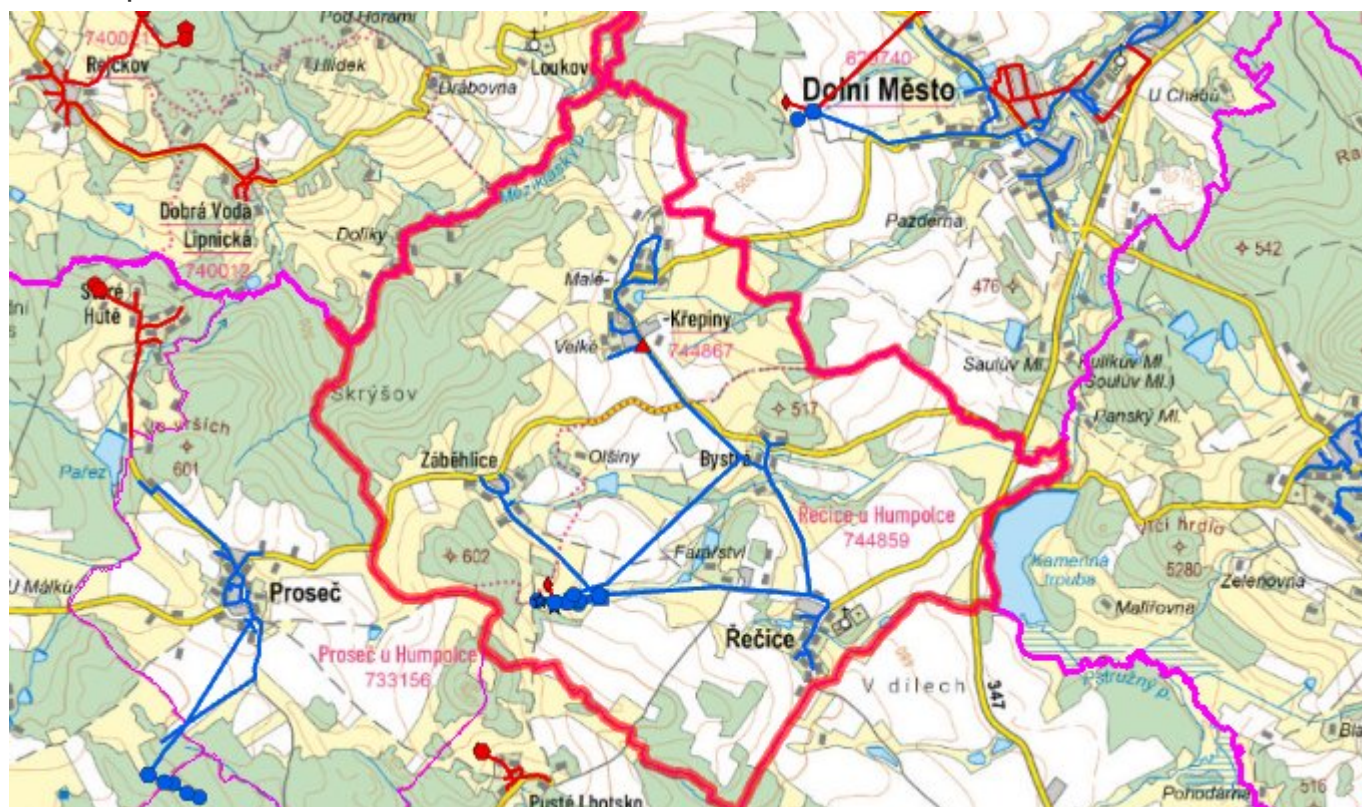
Navrhované zdroje pitné vody

S novými zdroji se uvažuje v místní části Řečice.

Časový harmonogram

V oblasti zásobování pitnou vodou se pro obec Řečice realizace navrhaných opatření předpokládá do r. 2030.

C.7 Mapa



D. KANALIZACE A ČOV

D.1 Počet obyvatel připojených na kanalizaci

Název části obce	Počet připojených na kanalizaci						
	2002	2005	2010	2015	2020	2025	2030
Bystrá	0	0	0	0	0	0	0
Křepiny	0	0	0	0	0	0	106
Řečice	0	0	0	0	0	0	0
Záběhllice	0	0	0	0	0	0	0

D.2 Počet obyvatel připojených na ČOV

Název části obce	Počet připojených na ČOV						
	2002	2005	2010	2015	2020	2025	2030
Bystrá	0	0	0	0	0	0	0
Křepiny	0	0	0	0	0	0	106
Řečice	0	0	0	0	0	0	0
Záběhllice	0	0	0	0	0	0	0

D.3 Bilanční údaje

Položka	Jednotka	Název části obce	2002	2005	2010	2015	2020	2025	2030
Produkce komunálních OV	m ³ /den	Bystrá	0,00	0,00	0,00	-	-	-	-
		Křepiny	0,00	0,00	0,00	-	-	-	-
		Řečice	0,00	0,00	0,00	-	-	-	-
		Záběhllice	0,00	0,00	0,00	-	-	-	-
Produkce komunálního znečištění	kg/den	Bystrá	0,00	0,00	0,00	-	-	-	-
		Křepiny	0,00	0,00	0,00	-	-	-	-
		Řečice	0,00	0,00	0,00	-	-	-	-
		Záběhllice	0,00	0,00	0,00	-	-	-	-
Produkce průmyslových OV	m ³ /den	Bystrá	-	-	-	-	-	-	-
		Křepiny	-	-	-	-	-	-	-
		Řečice	-	-	-	-	-	-	-
		Záběhllice	-	-	-	-	-	-	-
Produkce znečištění průmyslových OV	kg/den	Bystrá	-	-	-	-	-	-	-
		Křepiny	-	-	-	-	-	-	-
		Řečice	-	-	-	-	-	-	-
		Záběhllice	-	-	-	-	-	-	-

D.5 Kanalizace – popis stávajícího stavu

Místní (městská) část Bystrá

V místní části Bystrá žije v současnosti 16 trvale bydlících obyvatel. Příležitostně se počet obyvatel zvyšuje o 9 rekreatů.

Místní část nemá v současnosti vybudovanou veřejnou kanalizační síť, odpadní vody jsou zachycovány do bezodtokých jímek nebo jsou zaústěny přes domovní septiky přímo do vodního toku.

Místní (městská) část Křepiny

V místní části Křepiny žije v současnosti 77 trvale bydlících obyvatel. Příležitostně se počet obyvatel zvyšuje o 63 rekreatů.

Místní část nemá v současnosti vybudovanou veřejnou kanalizační síť, odpadní vody jsou zachycovány do bezodtokých jímek nebo jsou zaústěny přes domovní septiky přímo do návesního rybníka nebo do místního bezejmenného vodního toku.

Místní (městská) část Řečice

V místní části Řečice žije v současnosti 23 trvale bydlících obyvatel. Příležitostně se počet obyvatel zvyšuje o 96 rekreatantů.

Místní část nemá v současnosti vybudovanou veřejnou kanalizační síť, odpadní vody jsou zachycovány do bezodtokých jímek nebo jsou zaústěny přes domovní septiky přímo do návesního rybníka nebo do místního bezejmenného vodního toku.

Místní (městská) část Záběhllice

V místní části Záběhllice žije v současnosti 21 trvale bydlících obyvatel. Příležitostně se počet obyvatel zvyšuje o 21 rekreatantů. Místní část nemá v současnosti vybudovanou veřejnou kanalizační síť, odpadní vody jsou zachycovány do bezodtokých jímek nebo jsou zaústěny přes domovní septiky přímo do návesního rybníka nebo do místního bezejmenného vodního toku.

D.6 Kanalizace – popis návrhového stavu

Místní (městská) část Bystrá

Vzhledem k nízkému počtu obyvatel budou odpadní vody z jednotlivých domácností zneškodňovány individuálním způsobem (např. domovní čistírny odpadních vod, jímky na vyvážení).

Místní (městská) část Křepiny

Předpokládá se výstavba kanalizačního systému a čistírny odpadních vod.

V současnosti napojené obce (místní části): nejsou

Nově napojené obce (místní části): Křepiny

Návrhový svoz z obcí (místních částí): nejsou

Pokud nebude zajištěna výstavba čistírny odpadních vod, budou vzhledem k nízkému počtu obyvatel odpadní vody z jednotlivých domácností zneškodňovány individuálním způsobem (např. domovní čistírny odpadních vod, jímky na vyvážení).

Místní (městská) část Řečice

Vzhledem k nízkému počtu obyvatel budou odpadní vody z jednotlivých domácností zneškodňovány individuálním způsobem (např. domovní čistírny odpadních vod, jímky na vyvážení).

Místní (městská) část Záběhllice

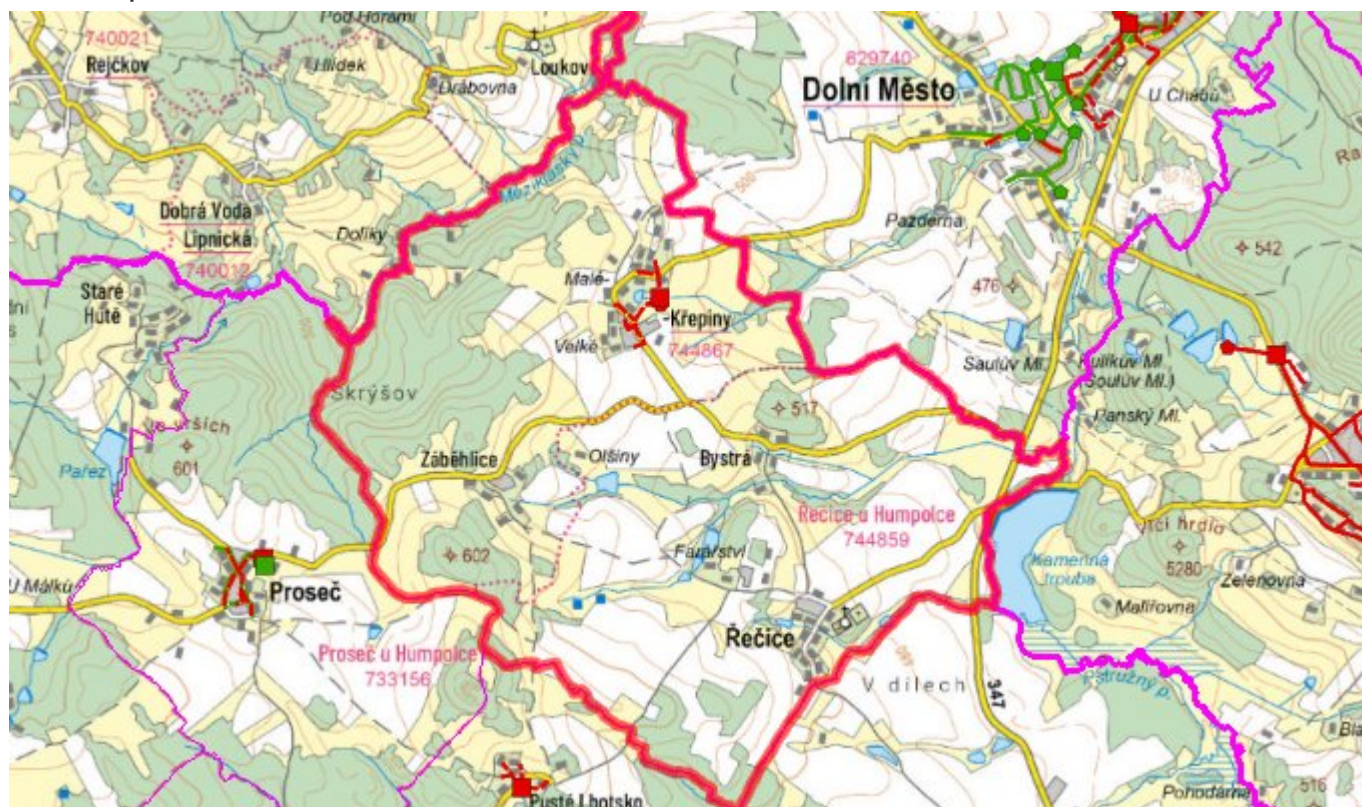
Vzhledem k nízkému počtu obyvatel budou odpadní vody z jednotlivých domácností zneškodňovány individuálním způsobem (např. domovní čistírny odpadních vod, jímky na vyvážení).

Časový harmonogram

V oblasti odkanalizování a čištění odpadních vod se pro místní část Křepiny realizace navrhovaných opatření

předpokládá do r. 2030.

D.7 Mapa



E. EKONOMICKÁ ČÁST

Součástí PRVKUK není řešení problematiky imisních limitů ukazatelů přípustného znečištění povrchových vod dle přílohy 3 Nařízení vlády 61/2003 Sb. V nákladech na čistírny odpadních vod není počítáno s investicí do technologií, které zabezpečí splnění těchto limitů. Imisními limity se zabývají jednotlivé Plány povodí.

E.1 Předpokládané investiční náklady v letech 2015–2030 [tis. Kč]

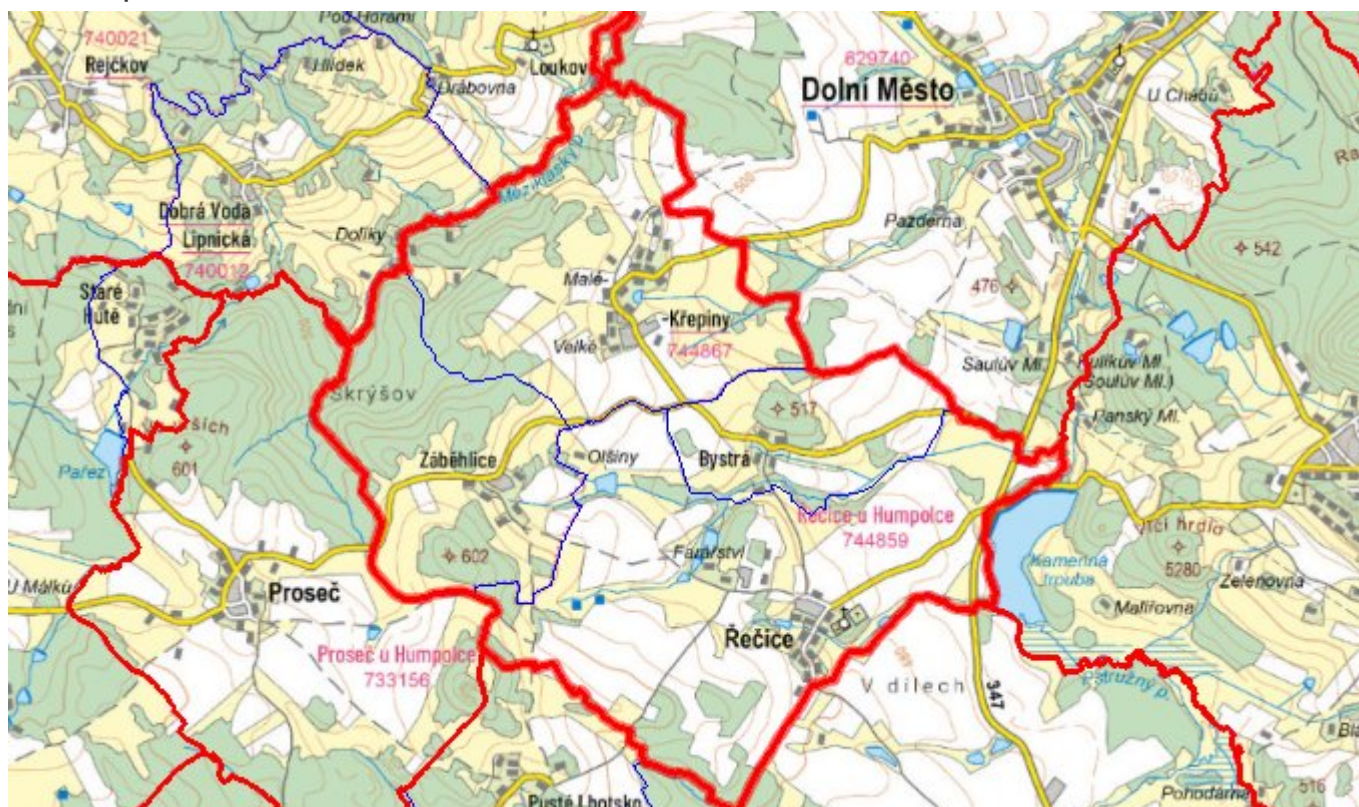
Název části obce	Typ investice		
	Vodovody	Kanalizace	Celkem
Bystrá	196,0	-	196,0
Křepiny	1 200,0	5 600,0	6 800,0
Řečice	4 700,0	-	4 700,0
Záběhllice	500,0	-	500,0
Obec Řečice celkem	6 596,0	5 600,0	12 196,0

E.2 Investiční náklady v letech 2001–2014 [tis. Kč]

Název části obce	Typ investice		
	Vodovody	Kanalizace	Celkem

Bystrá	-	-	-
Křepiny	-	-	-
Řečice	-	-	-
Záběhlice	-	-	-
Obec Řečice celkem	-	-	-

E.3 Mapa



F. AKTUALIZACE

Datum projednání	Číslo projednání	Typ projednání	Popis
1. 1. 2022	2022	administrativní opatření	Administrativní změna - oprava statistických údajů.
15. 12. 2015	0646/07/2015/ZK	usnesení zastupitelstva	Schválení komplexní aktualizace PRVKUK v roce 2015. Došlo ke sjednocení karet na úroveň obce.