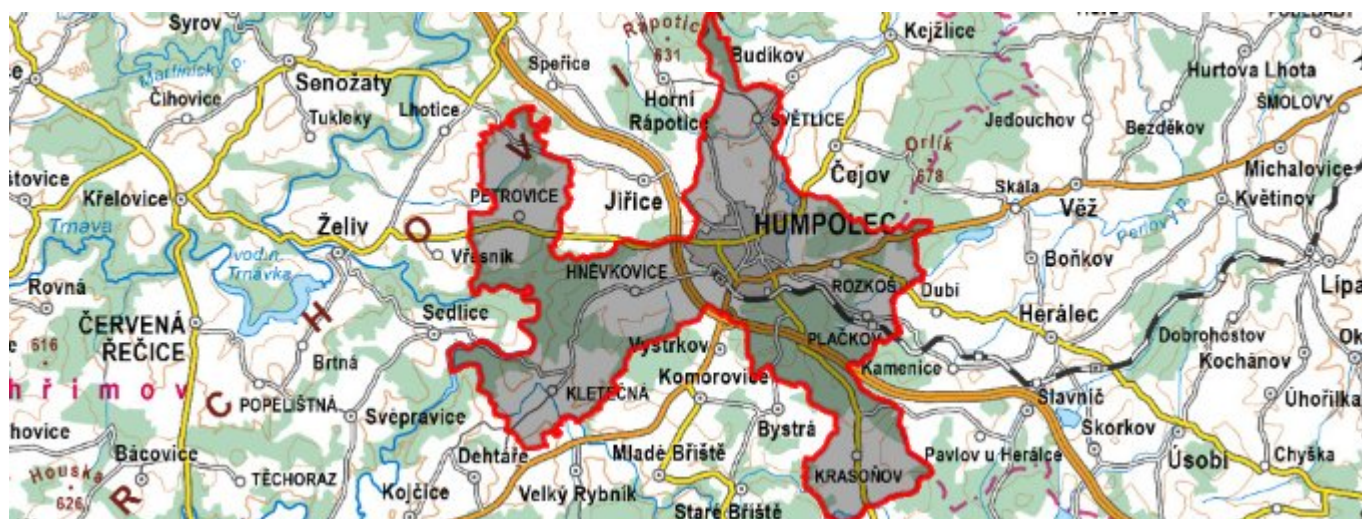


Humpolec - CZ063.3304.6103.109 - stav 1. 1. 2022

A. OBEC

Humpolec

Číslo obce PRVKUK	109
Kód obce PRVKUK	CZ063.3304.6103.109
Kód obce	547999
Číslo ORP (ČSÚ) Název ORP	361 (6103) Humpolec
Číslo POU Název POU	779 Humpolec



Členění obce

Úplný kód části obce PRVKUK	Název části obce	Kód části obce PRVKUK	Kód části obce RÚIAN
CZ063.3304.6103.109.01	Humpolec	40434	404349
CZ063.3304.6103.109.02	Brunka	04944	49441
CZ063.3304.6103.109.03	Hněvkovice	04006	40061
CZ063.3304.6103.109.04	Kletečná	06618	66184
CZ063.3304.6103.109.05	Krasoňov	07402	74021
CZ063.3304.6103.109.06	Lhotka	08134	81345
CZ063.3304.6103.109.07	Petrovice	11994	119946
CZ063.3304.6103.109.08	Plačkov	12122	121223

Úplný kód části obce PRVKUK	Název části obce	Kód části obce PRVKUK	Kód části obce RÚIAN
CZ063.3304.6103.109.09	Rozkoš	04940	49409
CZ063.3304.6103.109.10	Světlice	16058	160580
CZ063.3304.6103.109.11	Světlický Dvůr	16059	160598
CZ063.3304.6103.109.12	Vilémov	04941	49417

B. CHARAKTERISTIKA OBCE

B.1 Základní informace o obci

Město Humpolec se nachází severovýchodně od města Pelhřimov, ve vzdálenosti cca 16 km. Město se skládá z dvanácti místních částí: Humpolec, Brunka (3 km severozápadně od Humpolce), Hněvkovice (2 km západně od Humpolce), Kletečná (6 km jihozápadně od Humpolce), Krasoňov (5 km jihovýchodně od Humpolce, 558,0-563,0 m n.m.), Lhotka (6 km severozápadně od Humpolce), Petrovice (5 km východně od Humpolce), Plačkov (3 km jihovýchodně od Humpolce, 580 m n.m.), Rozkoš (2 km východně od Humpolce), Světlice (3 km severně od Humpolce), Světlický Dvůr (2 km severně od Humpolce), Vilémov (1 km východně od Humpolce). Obcí protéká Pstružný potok a místní drobné vodní toky. Rozsah zástavby je v rozmezí 500,0 - 548,0 m n. m. Místní části Krasoňov, Hněvkovice a Kletečná se nachází v OP VN Švihov.

B.2 Demografický vývoj (prognóza)

Název části obce	Obyvatelé	Počet obyvatel						
		2002	2005	2010	2015	2020	2025	2030
Brunka	Trvale bydlící	39	39	39	40	34	28	23
	Přechodně bydlící	10	10	10	10	10	10	10
	Celkem	49	49	49	50	44	38	33
Hněvkovice	Trvale bydlící	376	375	375	360	355	350	344
	Přechodně bydlící	10	10	10	45	45	45	45
	Celkem	386	385	385	405	400	395	389
Humpolec	Trvale bydlící	9 047	9 029	9 026	8 830	8 687	8 537	8 361
	Přechodně bydlící	100	100	100	100	100	100	100
	Celkem	9 147	9 129	9 126	8 930	8 787	8 637	8 461

Kletečná	Trvale bydlící	150	150	150	153	151	149	147
	Přechodně bydlící	10	10	10	30	30	30	30
	Celkem	160	160	160	183	181	179	177
Krasoňov	Trvale bydlící	255	254	254	255	254	252	249
	Přechodně bydlící	15	15	15	11	11	11	11
	Celkem	270	269	269	266	265	263	260
Lhotka	Trvale bydlící	31	31	31	32	32	32	32
	Přechodně bydlící	10	10	10	15	15	15	15
	Celkem	41	41	41	47	47	47	47
Petrovice	Trvale bydlící	194	194	194	192	186	180	174
	Přechodně bydlící	10	10	10	25	25	25	25
	Celkem	204	204	204	217	211	205	199
Plačkov	Trvale bydlící	164	164	164	173	171	170	168
	Přechodně bydlící	10	10	10	70	70	70	70
	Celkem	174	174	174	243	241	240	238
Rozkoš	Trvale bydlící	278	277	277	304	307	310	311
	Přechodně bydlící	10	10	10	34	34	34	34
	Celkem	288	287	287	338	341	344	345
Světlice	Trvale bydlící	150	150	150	156	157	158	158
	Přechodně bydlící	10	10	10	32	32	32	32
	Celkem	160	160	160	188	189	190	190
Světlický Dvůr	Trvale bydlící	57	57	57	63	65	67	68
	Přechodně bydlící	10	10	10	9	9	9	9
	Celkem	67	67	67	72	74	76	77
Vilémov	Trvale bydlící	188	188	188	241	249	258	265
	Přechodně bydlící	10	10	10	33	33	33	33
	Celkem	198	198	198	274	282	291	298

B.3 Vývoj počtu obyvatel v obci (ČSÚ)

Obec
Humpolec

C. VODOVODY

C.1 Počet obyvatel připojených na vodovod

Název části obce	Počet připojených na vodovod						
	2002	2005	2010	2015	2020	2025	2030
Brunka	23	25	29	40	34	28	23
Hněvkovice	369	369	369	405	400	395	389
Humpolec	8 900	8 919	8 966	8 700	8 600	8 500	8 300
Kletečná	140	140	140	183	181	179	177
Krasoňov	257	257	257	96	96	96	96
Lhotka	31	31	31	47	47	47	47
Petrovice	197	197	197	217	211	205	199
Plačkov	174	174	174	243	241	240	238
Rozkoš	278	277	277	338	341	344	345
Světlice	160	160	160	188	189	190	190
Světlický Dvůr	47	47	48	72	74	76	77
Vilémov	137	146	161	274	282	291	298

C.2 Bilanční údaje

Položka	Jednotka	Název části obce	2002	2005	2010	2015	2020	2025	2030
---------	----------	------------------	------	------	------	------	------	------	------

Průměrná potřeba vody	m ³ /den	Brunka	2	3	3	-	-	-	-
		Hněvkovice	49	49	51	-	-	-	-
		Humpolec	1 486	1 486	1 518	-	-	-	-
		Kletečná	17	19	21	-	-	-	-
		Krasoňov	34	33	32	-	-	-	-
		Lhotka	4	5	7	-	-	-	-
		Petrovice	25	26	28	-	-	-	-
		Plačkov	23	25	29	-	-	-	-
		Rozkoš	35	36	39	-	-	-	-
		Světlice	20	21	23	-	-	-	-
		Světlický	6	7	8	-	-	-	-
		Dvůr	16	17	19	-	-	-	-
		Vilémov							
		Maximální potřeba vody	m ³ /den	Brunka	4	4	4	-	-
Hněvkovice	73			74	77	-	-	-	-
Humpolec	2 007			2 006	2 049	-	-	-	-
Kletečná	25			28	32	-	-	-	-
Krasoňov	50			49	48	-	-	-	-
Lhotka	7			8	10	-	-	-	-
Petrovice	38			39	41	-	-	-	-
Plačkov	35			38	44	-	-	-	-
Rozkoš	53			54	58	-	-	-	-
Světlice	31			32	34	-	-	-	-
Světlický	9			10	11	-	-	-	-
Dvůr	24			26	28	-	-	-	-
Vilémov									
Voda specifická z VVR	l/os x den			Brunka	104,30	103,40	101,90	-	-
		Hněvkovice	131,90	132,77	138,61	-	-	-	-
		Humpolec	166,90	166,12	169,33	-	-	-	-
		Kletečná	121,20	131,87	155,62	-	-	-	-
		Krasoňov	130,70	127,60	125,50	-	-	-	-
		Lhotka	144,90	168,74	216,52	-	-	-	-
		Petrovice	127,30	129,99	139,48	-	-	-	-
		Plačkov	134,50	143,51	165,93	-	-	-	-
		Rozkoš	125,90	131,04	140,65	-	-	-	-
		Světlice	127,50	133,47	141,26	-	-	-	-
		Světlický	129,80	141,95	158,74	-	-	-	-
		Dvůr	117,60	117,70	117,80	-	-	-	-
		Vilémov							
		Voda specifická z VFC	l/os x den	Brunka	104,30	103,40	101,90	-	-
Hněvkovice	131,90			128,80	126,70	-	-	-	-
Humpolec	166,90			162,60	159,70	-	-	-	-
Kletečná	121,20			118,30	114,90	-	-	-	-
Krasoňov	130,70			127,60	125,50	-	-	-	-
Lhotka	144,90			141,70	135,40	-	-	-	-
Petrovice	127,30			124,30	122,40	-	-	-	-
Plačkov	134,50			131,30	129,30	-	-	-	-
Rozkoš	125,90			122,90	121,10	-	-	-	-
Světlice	127,50			124,40	119,50	-	-	-	-
Světlický	129,80			126,70	122,90	-	-	-	-
Dvůr	117,60			117,70	117,80	-	-	-	-
Vilémov									

Voda specifická z VFD	l/os x den	Brunka	77,30	78,50	80,50	-	-	-	-
		Hněvkovice	106,20	103,10	101,00	-	-	-	-
		Humpolec	144,80	140,50	137,70	-	-	-	-
		Kletečná	97,80	94,90	91,50	-	-	-	-
		Krasoňov	104,50	101,40	99,30	-	-	-	-
		Lhotka	107,60	104,40	98,10	-	-	-	-
		Petrovice	101,30	98,30	96,40	-	-	-	-
		Plačkov	106,70	103,50	101,50	-	-	-	-
		Rozkoš	100,90	97,90	96,00	-	-	-	-
		Světlice	102,90	99,80	94,90	-	-	-	-
		Světlický	97,70	94,80	91,40	-	-	-	-
		Dvůr	93,40	94,80	97,20	-	-	-	-
		Vilémov							
		Voda specifická z VFO	l/os x den	Brunka	27,00	24,90	21,40	-	-
Hněvkovice	25,70			25,70	25,70	-	-	-	-
Humpolec	22,10			22,10	22,00	-	-	-	-
Kletečná	23,40			23,40	23,40	-	-	-	-
Krasoňov	26,20			26,20	26,20	-	-	-	-
Lhotka	37,30			37,30	37,30	-	-	-	-
Petrovice	26,00			26,00	26,00	-	-	-	-
Plačkov	27,80			27,80	27,80	-	-	-	-
Rozkoš	25,00			25,00	25,10	-	-	-	-
Světlice	24,60			24,60	24,60	-	-	-	-
Světlický	32,10			31,90	31,50	-	-	-	-
Dvůr	24,20			22,90	20,60	-	-	-	-
Vilémov									
Voda specifická z VNF	l/os x den			Brunka	0,00	0,00	0,00	-	-
		Hněvkovice	0,00	3,97	11,91	-	-	-	-
		Humpolec	0,00	3,52	9,63	-	-	-	-
		Kletečná	0,00	13,57	40,72	-	-	-	-
		Krasoňov	0,00	0,00	0,00	-	-	-	-
		Lhotka	0,00	27,04	81,12	-	-	-	-
		Petrovice	0,00	5,69	17,08	-	-	-	-
		Plačkov	0,00	12,21	36,63	-	-	-	-
		Rozkoš	0,00	8,14	19,55	-	-	-	-
		Světlice	0,00	9,07	21,76	-	-	-	-
		Světlický	0,00	15,25	35,84	-	-	-	-
		Dvůr	0,00	0,00	0,00	-	-	-	-
		Vilémov							

C.4 Vodovody – popis stávajícího stavu

Místní (městská) část Brunka

Místní část Brunka je zásobena z vodovodní sítě města Humpolec. Zásobní gravitační řad z Humpolce je z PVC DN 80 délky 2081 m.

Místní (městská) část Hněvkovice

Místní část Hněvkovice je zásobena ze skupinového vodovodu HU-PE-PA. Gravitační připojení na HU-PE-PO větví Humpolec – Křelovice. Obec je gravitačně zásobena ze zemního železobetonového, dvoukomorového VDJ Hněvkovice 500 m³ (615,00/611,00 m n.m.). Rozvodné řady po obci jsou z PVC a PE, DN 50, 63, 90, 110 mm,

celkové délky 3,4 km.

Místní (městská) část Humpolec

Místní část Humpolec je zásobována pitnou vodou z vlastního podzemního zdroje, který se skládá z lokalit - Perlavka, Šibeňák, Vodačka, Zemanovsko a Vilémov-kašna. Kromě toho je místní část Humpolec napojena na vodovod PEVAK, kterým je do místní části Humpolec (podobně jako do místních částí Hněvkovice a Petrovice) dodávána pitná voda z vodárenské nádrže Švihov (Želivka).

Na prameništi Perlavka se nachází 7 jímacích zářezů, 4 sběrné jímky, 3 jímací studny kopané a 3 jímací studny vrtané. Prameniště Perlavka se nachází v lese, jižně od dálnice Praha-Brno. Voda ze zářezů a studní je vedena přes sběrné jímky do čerpací stanice, odkud je voda čerpána do VDJ Jihlavská 400 m³. Na výtlačném řadu do tohoto vodojemu je hlavní sběrná jímka, do které jsou napojeny přiváděcí řady z prameništ Šibeňák a Vodačka. V roce 2010 bylo provedeno posílení vodního zdroje Perlavka vybudováním tří vrtaných studní.

Prameniště Šibeňák se skládá ze 9 jímacích zářezů a 7 sběrných jímek. Prameniště se nachází v lese, jižně od VDJ Jihlavská, podél silnice Humpolec - Jihlava. Voda ze sběrných jímek a zářezů je vedena do hlavní sběrné jímky a dále pak do VDJ Jihlavská.

Prameniště Vodačka se skládá ze 7 jímacích zářezů a 5 sběrných jímek. Zdroj se nachází v lese, po obou stranách dálnice Praha-Brno. Voda ze sběrných jímek a zářezů je vedena do hlavní sběrné jímky a dále pod do VDJ Jihlavská.

Prameniště Zemanovsko se nachází východně od místní části Humpolec, pod železniční tratí Humpolec - Havlíčkův Brod. Tvoří ho 2 studny a 4 jímací zářezy. Voda ze studní a zářezů je vedena gravitačně do čerpací a odkyselovací stanice, odkud je výtlačkem dopravena do VDJ Jihlavská.

Prameniště Vilémov-kašna se nachází v lese, jižně od místní části Vilémov a tvoří ho 2 kopané studny. Poté je voda gravitačně vedena do čerpací a odkyselovací stanice a odtud výtlačkem do VDJ Jihlavská.

Pitná voda z Želivky je vedena výtlačkem z vodojemu Háj (katastrální území Křelovice u Pelhřimova) do vodojemu Tručbába, odkud je pitná voda gravitačně vedena do místní části Humpolec.

Celková délka svodných, přiváděcích, zásobních a rozvodných vodovodních řadů v místní části Humpolec je 57,3 km.

Město je zásobováno ze dvou tlakových pásem. Prvnímu tlakovému pásmu přísluší vodojemy Jihlavská a Tručbáb, druhému pak vodojem Hněvkovice.

Místní (městská) část Kletečná

Prameniště je tvořeno jednou studnou, ze kterého je voda svedena do vodojemu.

Místní část Kletečná je zásobena pitnou vodou z vodojemu o objemu 100 m³ s odkyselovací jímkou. Voda je dopravována gravitačně řadem PVC DN 110 přes dvůr „Smrdov“ do šachty nad obcí a odtud rozvedena rozvodnými řady po obci.

Svodné, přiváděcí, zásobovací a rozvodné řady jsou z PVC, PE a oceli, DN 63, 90, 100 a 110 mm, celkové délky 3,5 km.

Místní (městská) část Krasoňov

Místní část je zásobena pitnou vodou ze dvou samostatných zdrojů vodní zdroj Hruštička a vodní zdroj ZD Komorovice. Oba systémy jsou odděleny. Vodní zdroj Hruštička je schopen tlakově pokrýt celou obec, ale nemá dostatečnou kapacitu. Vodní zdroj Komorovice má dostatečnou kapacitu, ale čerpáním je zásobena pouze dolní

část obce. Horní část nelze tlakově pokrýt.

Místní (městská) část Lhotka

Prameniště pro místní část Lhotka se nachází východně od obce a je tvořeno jedním jímacím zářezem a dvěma kopanými studnami. Voda z obou studní je výtlačkem dopravena do vodojemu Lhotka o objemu 40 m³ s odkyselovací hmotou a odtud je pitná voda gravitačně vedena do obce. Svodné, přívaděcí, zásobní a rozvodné řady jsou z PVC a PE, DN 40, 50 a 90 mm, celkové délky 1,5 km.

Místní (městská) část Petrovice

Místní část Petrovice je zásobena pitnou vodou ze skupinového vodovodu HU-PE-PA. Rozvodné gravitační řady po obci jsou z PVC DN 100 délky 1535 m. Zásobní řada vede z vodojemu Hněvkovice a měří 2,9 km. Rozvodné řady po obci jsou z PVC a PE, DN 50, 63 a 110 mm, celkové délky 3,9 km.

Místní (městská) část Plačkov

Místní část Plačkov je zásobována pitnou vodou z obce Vilémov, jelikož původní prameniště neposkytuje pitnou vodu o kvalitě dle současného znění vyhlášky č. 252/2004 Sb. Zásobovací řada z obce Vilémov do obce Plačkov má délku 0,7 km. Rozvodné řady po obci jsou z PVC a PE, DN 50, 63 a 110 mm, celkové délky 2,3 km.

Místní (městská) část Rozkoš

V roce 1975 bylo provedeno připojení místních částí Rozkoš a Vilémov na vodovodní síť města Humpolce. Vzhledem k výškovému položení těchto částí bylo nutno vybudovat ATS. Přívod do čerpací stanice je zajištěn řadou DN 150 mm, který je napojen na stávající vodovodní řadu DN 150 mm vodovodní sítě. Čerpací stanice je jednopodlažní z prefabrikátů. Jsou zde osazeny 3 čerpadla o výtlačku 10 m. Voda je čerpána do 2 tlakových nádrží o objemu 2 x 1 m³. Spínání čerpadel je řízeno automaticky dle tlaků v nádržích. Z těchto nádrží je voda dodávána do sítě místních částí Rozkoš a Vilémov. Rozvodné řady po obci jsou z litiny, PVC a PE, DN 50, 63, 100, 110, 150 a 160 mm, celkové délky 2,1 km.

Místní (městská) část Světlice

Místní část Světlice je zásobena pitnou vodou z prameniště, které tvoří šest kopaných studní. Ze studní je voda svedena do odkyselovací stanice a následně do vodojemu o objemu 100 m³. Odtud je pitná voda gravitačně vedena k obci. Svodné, přívaděcí, zásobovací a rozvodné řady po obci jsou z PVC a PE, DN 40, 60, 90 a 110 mm, celkové délky 5,6 km.

V roce 2018 byla povolena stavba propojovacího vodovodního potrubí mezi vodovody městské části Humpolec a městské části Světlice.

Místní (městská) část Světlický Dvůr

Místní část Světlický Dvůr je zásobena pitnou vodou z vodovodu Světlice. Gravitační rozvodný řad má celkovou délku 981 m a je z PVC DN 80 mm.

Místní (městská) část Vilémov

V roce 1975 bylo provedeno připojení místních částí Rozkoš a Vilémov na vodovodní síť města Humpolce. Vzhledem k výškovému položení těchto částí bylo nutno vybudovat ATS. Přívod do čerpací stanice je zajištěn řadem DN 150

mm, který je napojen na stávající vodovodní řad DN 150 mm vodovodní sítě. Čerpací stanice je jednopodlažní z prefabrikátů. Jsou zde osazeny 3 čerpadla o výtlaku 10 m. Voda je čerpána do 2 tlakových nádrží o objemu 2x1 m³. Spínání čerpadel je řízeno automaticky dle tlaků v nádržích. Z těchto nádrží je voda dodávána do sítě místních částí Rozkoš a Vilémov. Rozvodné řady po obci jsou z PVC a PE, DN 50, 63, 110 a 160 mm, celkové délky 2,5 km.

C.5 Vodovody – popis návrhového stavu

Místní (městská) část Brunka

Vzhledem k technickému stavu části vodovodní sítě se předpokládá částečná obnova (rekonstrukce) vodovodní sítě včetně souvisejících objektů. Dále se navrhuje dostavba vodovodní sítě v lokalitách, kde dosud není vybudována.

Místní (městská) část Hněvkovice

Vzhledem k technickému stavu části vodovodní sítě se předpokládá částečná obnova (rekonstrukce) vodovodní sítě včetně souvisejících objektů. Dále se navrhuje dostavba vodovodní sítě v lokalitách, kde dosud není vybudována.

Místní (městská) část Humpolec

Výhledově se předpokládá posílení stávajících vodních zdrojů.

Vzhledem k technickému stavu části vodovodní sítě se předpokládá částečná obnova (rekonstrukce) vodovodní sítě včetně souvisejících objektů. Dále se navrhuje dostavba vodovodní sítě v lokalitách, kde dosud není vybudována.

Místní (městská) část Kletečná

Vzhledem k technickému stavu části vodovodní sítě se předpokládá částečná obnova (rekonstrukce) vodovodní sítě včetně souvisejících objektů. Dále se navrhuje dostavba vodovodní sítě v lokalitách, kde dosud není vybudována.

Místní (městská) část Krasoňov

Vzhledem k technickému stavu části vodovodní sítě se předpokládá částečná obnova (rekonstrukce) vodovodní sítě včetně souvisejících objektů. Dále se navrhuje dostavba vodovodní sítě v lokalitách, kde dosud není vybudována.

Místní (městská) část Lhotka

Vzhledem k technickému stavu části vodovodní sítě se předpokládá částečná obnova (rekonstrukce) vodovodní sítě včetně souvisejících objektů. Dále se navrhuje dostavba vodovodní sítě v lokalitách, kde dosud není vybudována. Rovněž se navrhuje posílení vlastního vodního zdroje a to pomocí vrtané studny. V případě, že nebude možné realizovat toto posílení, tak připadá v úvahu napojení na skupinový vodovod HU-PE-PA.

Místní (městská) část Petrovice

Vzhledem k technickému stavu části vodovodní sítě se předpokládá částečná obnova (rekonstrukce) vodovodní sítě včetně souvisejících objektů. Dále se navrhuje dostavba vodovodní sítě v lokalitách, kde dosud není vybudována.

Místní (městská) část Plačkov

Vzhledem k technickému stavu části vodovodní sítě se předpokládá částečná obnova (rekonstrukce) vodovodní sítě včetně souvisejících objektů. Dále se navrhuje dostavba vodovodní sítě v lokalitách, kde dosud není vybudována.

Místní (městská) část Rozkoš

Vzhledem k technickému stavu části vodovodní sítě se předpokládá částečná obnova (rekonstrukce) vodovodní sítě včetně souvisejících objektů. Dále se navrhuje dostavba vodovodní sítě v lokalitách, kde dosud není vybudována.

Místní (městská) část Světlice

Vzhledem k technickému stavu části vodovodní sítě se předpokládá částečná obnova (rekonstrukce) vodovodní sítě včetně souvisejících objektů. Dále se navrhuje dostavba vodovodní sítě v lokalitách, kde dosud není vybudována.

Místní (městská) část Světlický Dvůr

Vzhledem k technickému stavu části vodovodní sítě se předpokládá částečná obnova (rekonstrukce) vodovodní sítě včetně souvisejících objektů. Dále se navrhuje dostavba vodovodní sítě v lokalitách, kde dosud není vybudována.

Místní (městská) část Vilémov

Vzhledem k technickému stavu části vodovodní sítě se předpokládá částečná obnova (rekonstrukce) vodovodní sítě včetně souvisejících objektů. Dále se navrhuje dostavba vodovodní sítě v lokalitách, kde dosud není vybudována.

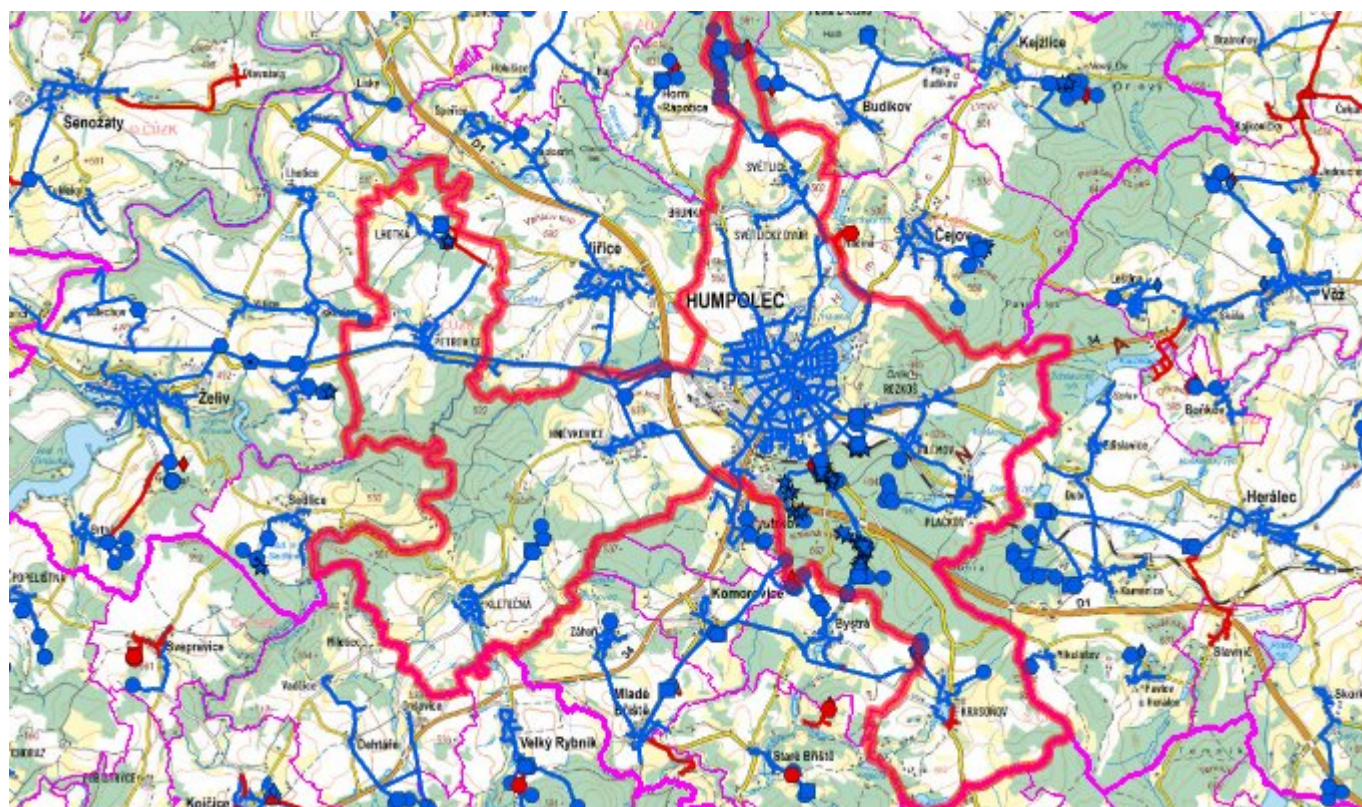
Navrhované zdroje pitné vody

S novými zdroji se uvažuje v místní část Humpolec a Lhotka.

Časový harmonogram

V oblasti zásobování pitnou vodou se pro město Humpolec realizace navrhovaných opatření předpokládá do r. 2030.

C.7 Mapa



D. KANALIZACE A ČOV

D.1 Počet obyvatel připojených na kanalizaci

Název části obce	Počet připojených na kanalizaci						
	2002	2005	2010	2015	2020	2025	2030
Brunka	0	0	0	0	0	0	0
Hněvkovice	386	385	385	385	385	360	360
Humpolec	8 980	8 976	8 988	8 700	8 600	8 500	8 300
Kletečná	0	0	0	0	0	0	160
Krasoňov	145	144	144	144	144	200	200
Lhotka	0	0	0	0	0	0	40
Petrovice	169	169	169	169	169	190	190
Plačkov	169	169	169	169	169	220	220
Rozkoš	288	287	287	330	330	330	330
Světlice	155	155	155	155	155	170	170
Světlický Dvůr	0	0	0	0	0	0	77
Vilémov	198	198	198	274	282	291	298

D.2 Počet obyvatel připojených na ČOV

Název části obce	Počet připojených na ČOV						
	2002	2005	2010	2015	2020	2025	2030
Brunka	0	0	0	0	0	0	0
Hněvkovice	0	0	0	0	0	360	360
Humpolec	8 980	8 976	8 988	8 700	8 600	8 500	8 300
Kletečná	0	0	0	0	0	0	160
Krasoňov	0	0	0	0	0	200	200
Lhotka	0	0	0	0	0	0	40
Petrovice	0	0	0	0	0	190	190
Plačkov	0	0	0	0	0	220	220
Rozkoš	0	0	0	330	330	330	330
Světlice	0	0	0	0	0	170	170
Světlický Dvůr	0	0	0	0	0	0	77
Vilémov	0	0	0	274	282	291	298

D.3 Bilanční údaje

Položka	Jednotka	Název části obce	2002	2005	2010	2015	2020	2025	2030
Produkce komunálních OV	m ³ /den	Brunka	0,00	0,00	0,00	-	-	-	-
		Hněvkovice	0,00	0,00	0,00	-	-	-	-
		Humpolec	135,71	135,44	135,39	-	-	-	-
		Kletečná	0,00	0,00	0,00	-	-	-	-
		Krasoňov	0,00	0,00	0,00	-	-	-	-
		Lhotka	0,00	0,00	0,00	-	-	-	-
		Petrovice	0,00	0,00	0,00	-	-	-	-
		Plačkov	0,00	0,00	0,00	-	-	-	-
		Rozkoš	0,00	0,00	0,00	-	-	-	-
		Světlice	0,00	0,00	0,00	-	-	-	-
		Světlický Dvůr	0,00	0,00	0,00	-	-	-	-
		Vilémov	0,00	0,00	0,00	-	-	-	-

Produkce komunálního znečištění	kg/den	Brunka	0,00	0,00	0,00	-	-	-	-
		Hněvkovice	0,00	0,00	0,00	-	-	-	-
		Humpolec	538,30	537,23	537,05	-	-	-	-
		Kletečná	0,00	0,00	0,00	-	-	-	-
		Krasoňov	0,00	0,00	0,00	-	-	-	-
		Lhotka	0,00	0,00	0,00	-	-	-	-
		Petrovice	0,00	0,00	0,00	-	-	-	-
		Plačkov	0,00	0,00	0,00	-	-	-	-
		Rozkoš	0,00	0,00	0,00	-	-	-	-
		Světlice	0,00	0,00	0,00	-	-	-	-
		Světlický	0,00	0,00	0,00	-	-	-	-
		Dvůr	0,00	0,00	0,00	-	-	-	-
		Vilémov							
		Produkce průmyslových OV	m ³ /den	Brunka	-	-	-	-	-
Hněvkovice	-			-	-	-	-	-	-
Humpolec	89,30			89,30	89,30	-	-	-	-
Kletečná	-			-	-	-	-	-	-
Krasoňov	-			-	-	-	-	-	-
Lhotka	-			-	-	-	-	-	-
Petrovice	-			-	-	-	-	-	-
Plačkov	-			-	-	-	-	-	-
Rozkoš	-			-	-	-	-	-	-
Světlice	-			-	-	-	-	-	-
Světlický	-			-	-	-	-	-	-
Dvůr	-			-	-	-	-	-	-
Vilémov									
Produkce znečištění průmyslových OV	kg/den			Brunka	-	-	-	-	-
		Hněvkovice	-	-	-	-	-	-	-
		Humpolec	139,90	139,90	139,90	-	-	-	-
		Kletečná	-	-	-	-	-	-	-
		Krasoňov	-	-	-	-	-	-	-
		Lhotka	-	-	-	-	-	-	-
		Petrovice	-	-	-	-	-	-	-
		Plačkov	-	-	-	-	-	-	-
		Rozkoš	-	-	-	-	-	-	-
		Světlice	-	-	-	-	-	-	-
		Světlický	-	-	-	-	-	-	-
		Dvůr	-	-	-	-	-	-	-
		Vilémov							

D.5 Kanalizace – popis stávajícího stavu

Místní (městská) část Brunka

V městské části Brunka žije v současnosti 52 trvale bydlících obyvatel, příležitostně se počet obyvatel zvyšuje o 10 rekreatantů. Místní část nemá v současnosti vybudovanou veřejnou kanalizační síť, odpadní vody jsou zachycovány do bezodtokých jímek nebo jsou přes domovní septiky vypouštěny do místního vodního toku.

Místní (městská) část Hněvkovice

V městské části žije v současnosti 357 trvale bydlících obyvatel a 45 rekreatantů, z nichž je na stávající jednotnou kanalizační síť napojena většina obyvatel. Výstavba této kanalizace proběhla v rozmezí let 1940-50,

rekonstrukce proběhla v roce 1987. Při výstavbě kanalizace, jejíž celková délka činí cca 2640 m, byly použity betonové trouby profilů DN 300 až DN 400. Kanalizace byla rekonstruována v roce 1987. Odpadní vody jsou přes domovní septiky vypouštěny do kanalizace, která je zaústěna do Hněvkovického potoka, který ústí do řeky Želivky. Na vodním toku jsou vybudovány rybníky, které částečně předčišťují vodu před odtokem z povodí. Nebo jsou odpadní vody vypouštěny do bezodtokých jímek.

Místní (městská) část Humpolec

Ve městské části Humpolec žije v současnosti 8921 trvale bydlících obyvatel, z nichž je na stávající jednotnou kanalizaci napojena většina obyvatel. Příležitostně se počet obyvatel zvyšuje o 100 rekreantů. Při výstavbě kanalizace, která probíhala postupně, byly použity materiály trub beton, PVC a kamenina, celková délka kanalizační sítě je cca 43,9 km. Stoková síť má dvě hlavní povodí, které přísluší ke dvěma kmenovým stokám. Na kanalizaci je vybudováno celkem 12 odlehčovacích komor, odlehčené vody jsou svedeny do místní zatrubněné vodoteče (Pstružný potok) či do místních rybníků. Kanalizace vykazuje přetížení v období vydatných a přívalových dešťů.

Kanalizační stoky jsou zaústěny na mechanicko-biologickou čistírnu odpadních vod.

Na kanalizační síť města Humpolec jsou napojeny také stokové sítě místních částí Rozkoš a Vilémov. V prostoru ČOV Humpolec se napojuje také kanalizační přivaděč z obce Jiřice.

V současnosti napojené obce (místní části): Humpolec, Rozkoš, Vilémov

Nově napojené obce (místní části): Hněvkovice, Plačkov, Petrovice, Kletečná, Světlice

Návrhový svoz z obcí (místních částí): Staré Hutě, Holušice, Háj, Bystrá, Staré Bříště, Vlčí Hory, Řečice, Záběhlice

Místní (městská) část Kletečná

V městské části Kletečná žije v současnosti 155 trvale bydlících obyvatel, příležitostně se počet obyvatel zvyšuje o 30 rekreantů. Obec nemá v současnosti vybudovanou veřejnou kanalizační síť, odpadní vody jsou zachycovány do bezodtokých jímek nebo jsou přes domovní septiky vypouštěny do místního vodního toku. V obci je vybudována pouze dešťová kanalizace, do které jsou zaústěny přepady některých septiků.

Místní (městská) část Krasoňov

V městské části žije v současné době 251 trvale bydlících obyvatel a 11 rekreantů, z nichž je na stávající jednotnou kanalizační síť napojeno přibližně 184 obyvatel. Výstavba této kanalizace proběhla v letech 1980-1990. Jednotná kanalizace v obci je tvořena betonovým potrubím o průměru DN 300 – DN 600 mm. Celková délka kanalizační sítě činí cca 1 502 m. Celá kanalizační síť je zakončena stabilizační nádrží, před kterou jsou na kanalizaci osazeny dvě odlehčovací komory. Odpadní vody odtékají po předčištění v biologických septicích stávající kanalizací přímo do nádrže nebo jsou odpadní vody vypouštěny do bezodtokových jímek.

V současnosti napojené obce (místní části): Krasoňov

Nově napojené obce (místní části): nejsou

Návrhový svoz z obcí (místních částí): nejsou

Místní (městská) část Lhotka

V městské části Lhotka žije v současnosti 34 trvale bydlících obyvatel. Příležitostně se počet obyvatel zvyšuje o 15 rekreatů. Obec nemá v současnosti vybudovanou veřejnou kanalizační síť, odpadní vody jsou zachycovány do bezodtokých jímek nebo jsou přes domovní septiky vypouštěny do místního vodního toku.

Místní (městská) část Petrovice

V městské části Petrovice žije v současné době 194 trvale bydlících obyvatel, z nichž je na stávající jednotnou kanalizační síť napojeno přibližně 164 obyvatel. Při výstavbě kanalizace, jejíž celková délka činí 1 725 m, bylo použito potrubí z betonu a PVC o dimenzích DN 150 a 300 mm. Kanalizace v obci Petrovice je rozdělena do dvou povodí. Severnější část obce je odkanalizována prostřednictvím jednotné kanalizace ústící do biologického rybníka, jižní část obce je sice vybavena jednotnou kanalizační stokou, ta však není v současné době využívána.

Místní (městská) část Plačkov

V městské části Plačkov žije v současnosti 175 trvale bydlících obyvatel, z nichž je na stávající jednotnou kanalizační síť napojeno přibližně 170 obyvatel. Příležitostně se počet obyvatel zvyšuje o 10 rekreatů. Při výstavbě kanalizace, jejíž celková délka činí cca 3200 m, byly použity betonové trouby a PP profilů DN 200 až 500. Do kanalizace je sveden odběr z rybníka Pařezitý, a tímto potrubím je napouštěna nádrž u silnice.

Odpadní vody odtékají po předčištění v biologických septicích kanalizací, která je vyústěna do příkopu, který ústí do Perlového potoka. Nebo jsou vypouštěny do bezodtokých jímek.

Místní (městská) část Rozkoš

V městské části Rozkoš žije v současnosti 306 trvale bydlících obyvatel, z nichž je na stávající jednotnou kanalizaci napojena většina obyvatel. Příležitostně se počet obyvatel zvyšuje o 34 rekreatů. Výstavba kanalizace probíhala postupně. Při výstavbě kanalizace byly použity betonové trouby DN 300 -500 a trouby z PVC DN 300. Celková délka kanalizačních stok je cca 2800 m. Na systému je jedna odlehčovací komora. Kanalizační stoky tvoří jedno povodí a odpadní vody jsou svedeny přes kanalizační síť města Humpolec na mechanicko-biologickou ČOV Humpolec.

Místní (městská) část Světlice

V obci Světlice žije v současnosti 154 trvale bydlících obyvatel, z nichž je na stávající jednotnou kanalizační síť napojeno přibližně 154 obyvatel. Příležitostně se počet obyvatel zvyšuje o 32 rekreatů. Při výstavbě kanalizace, jejíž celková délka činí 1220 m, byly použity betonové trouby profilů DN 300. Celá kanalizační síť tvoří 6 samostatných stok, které jsou samostatně zaústěny do Rápotického potoka. Odpadní vody odtékají po předčištění v biologických septicích stávající kanalizací přímo do Rápotického potoka.

Místní (městská) část Světlický Dvůr

V obci Světlický Dvůr žije v současnosti 60 trvale bydlících obyvatel. Příležitostně se počet obyvatel zvyšuje o 9 rekreatů. Obec nemá vybudovanou veřejnou kanalizační síť. Odpadní vody jsou akumulovány v bezodtokých jímkách nebo jsou přes domovní septiky zaústěny přímo do místního vodního toku.

Místní (městská) část Vilémov

V místní části Vilémov žije v současnosti 243 trvale bydlících obyvatel, z nichž je na stávající jednotnou

kanalizaci napojeno 188 obyvatel. Příležitostně se počet obyvatel zvyšuje o 33 rekreatantů. Výstavba kanalizace probíhala postupně. Při výstavbě kanalizace byly použity trouby z kameniny, betonu a PVC DN 300 – 600. Celková délka kanalizačních stok je cca 2700 m. Kanalizace je napojena na kanalizační síť města Humpolec a na mechanicko-biologickou ČOV Humpolec.

D.6 Kanalizace – popis návrhového stavu

Místní (městská) část Brunka

Vzhledem k nízkému počtu obyvatel budou odpadní vody z jednotlivých domácností zneškodňovány individuálním způsobem (např. domovní čistírny odpadních vod, jímky na vyvážení).

Místní (městská) část Hněvkovice

Současný technický stav kanalizace v městské části Hněvkovice je nevyhovující, proto se uvažuje o vybudování výtlačného kanalizačního přivaděče odpadních vod na ČOV Humpolec včetně obnovy stávající kanalizace v obci Hněvkovice.

Vzhledem k technickému stavu části kanalizační sítě se předpokládá částečná obnova (rekonstrukce) kanalizační sítě včetně souvisejících objektů. Dále se navrhuje dostavba kanalizační sítě v lokalitách, kde dosud není vybudována.

Místní (městská) část Humpolec

Předpokládá se vybudování oddílné kanalizace a to vzhledem k přetížení stávající kanalizace a ČOV během přívalových dešťů.

Vzhledem k technickému stavu části kanalizační sítě se předpokládá částečná obnova (rekonstrukce) kanalizační sítě včetně souvisejících objektů. Dále se navrhuje dostavba kanalizační sítě v lokalitách, kde dosud není vybudována.

Předpokládá se intenzifikace a modernizace ČOV Humpolec. Vzhledem k plánovanému napojení dalších obcí (místních částí) na kanalizační síť města Humpolec bude v následujících letech potřeba zvýšit stávající kapacitu ČOV.

V současnosti napojené obce (místní části): Humpolec, Rozkoš, Vilémov

Nově napojené obce (místní části): Hněvkovice, Plačkov, Petrovice, Světlice

Návrhový svaz z obcí (místních částí): Staré Hutě, Holušice, Háj, Bystrá, Staré Bříště, Vlčí Hory, Řečice, Záběhlice

Místní (městská) část Kletečná

Předpokládá se vybudování oddílné kanalizace a čistírny odpadních vod.

V současnosti napojené obce (místní části): nejsou

Nově napojené obce (místní části): Kletečná

Návrhový svaz z obcí (místních částí): nejsou

Pokud nebude zajištěna výstavba čistírny odpadních vod, budou vzhledem k nízkému počtu obyvatel odpadní vody z jednotlivých domácností zneškodňovány individuálním způsobem (např. domovní čistírny odpadních vod, jímky na vyvážení).

Místní (městská) část Krasoňov

V městské části se předpokládá rozšíření a dokončení stávající kanalizační sítě tak, aby celá obec Krasoňov byla odkanalizována. Dále bude realizováno upravení stávající biologické nádrže, předpokládá se instalování aeračního systému. Alternativní možností je vybudování centrální čistírny odpadních vod.

Vzhledem k technickému stavu části kanalizační sítě se předpokládá částečná obnova (rekonstrukce) kanalizační sítě včetně souvisejících objektů.

V současnosti napojené obce (místní části): Krasoňov

Nově napojené obce (místní části): nejsou

Návrhový svoz z obcí (místních částí): nejsou

Místní (městská) část Lhotka

Předpokládá se výstavba oddílné kanalizační sítě a čistírny odpadních vod.

V současnosti napojené obce (místní části): nejsou

Nově napojené obce (místní části): Lhotka

Návrhový svoz z obcí (místních částí): nejsou

Pokud nebude zajištěna výstavba čistírny odpadních vod, budou vzhledem k nízkému počtu obyvatel odpadní vody z jednotlivých domácností zneškodňovány individuálním způsobem (např. domovní čistírny odpadních vod, jímky na vyvážení).

Místní (městská) část Petrovice

Současný technologický stav kanalizace je nevyhovující, proto je uvažováno v obci s kompletní obnovou (rekonstrukcí) kanalizační sítě. Dále jsou navrženy technologické úpravy na stávajícím biologickém rybníku (odbahnění, zpevnění horní části, provedení obtoku stávající vodoteče, osazení aeračního systému apod.). Alternativu představuje vybudování místní čistírny odpadních vod v horní části obce. Pro spodní část obce je uvažováno s výstavbou oddílné splaškové kanalizace a čerpací stanice, která by výtlakem dopravila splaškové odpadní vody na biologický rybník nebo čistírnu odpadních vod v horní části obce. V obci se předpokládá rozšíření stávající kanalizační sítě související s postupným rozšiřováním obce.

V současnosti napojené obce (místní části): nejsou

Nově napojené obce (místní části): Petrovice

Návrhový svoz z obcí (místních částí): nejsou

Místní (městská) část Plačkov

Současný technologický stav kanalizace je nevyhovující, proto je uvažováno v obci s kompletní obnovou kanalizační sítě s vybudováním místní čistírny odpadních vod. Alternativním řešením je vybudování čerpací stanice, která by dopravila odpadní vody z obce Plačkov do obce Vilémov a dále na ČOV Humpolec. V obci se předpokládá rozšíření stávající kanalizační sítě související s postupným rozšiřováním obce.

Místní (městská) část Rozkoš

Vzhledem k technickému stavu části kanalizační sítě se předpokládá částečná obnova (rekonstrukce) kanalizační sítě včetně souvisejících objektů. Dále se navrhuje dostavba kanalizační sítě v lokalitách, kde dosud není vybudována.

Místní (městská) část Světlice

Předpokládá se výstavba oddílné kanalizační sítě a centrální čerpací stanice, z které budou odpadní vody čerpány výtlačkem na ČOV Humpolec.

Pokud nebude zajištěno odvádění odpadních vod na ČOV Humpolec, budou vzhledem k nízkému počtu obyvatel odpadní vody z jednotlivých domácností zneškodňovány individuálním způsobem (např. domovní ČOV, jímky na vyvážení).

Místní (městská) část Světlický Dvůr

Předpokládá se výstavba oddílné kanalizační sítě a čerpací stanice, z které budou odpadní vody čerpány odpadní vody do centrální čerpací stanice městské části Světlice.

Pokud nebude zajištěno napojení na centrální čerpací stanici městské části Světlice, budou vzhledem k nízkému počtu obyvatel odpadní vody z jednotlivých domácností zneškodňovány individuálním způsobem (např. domovní ČOV, jímky na vyvážení).

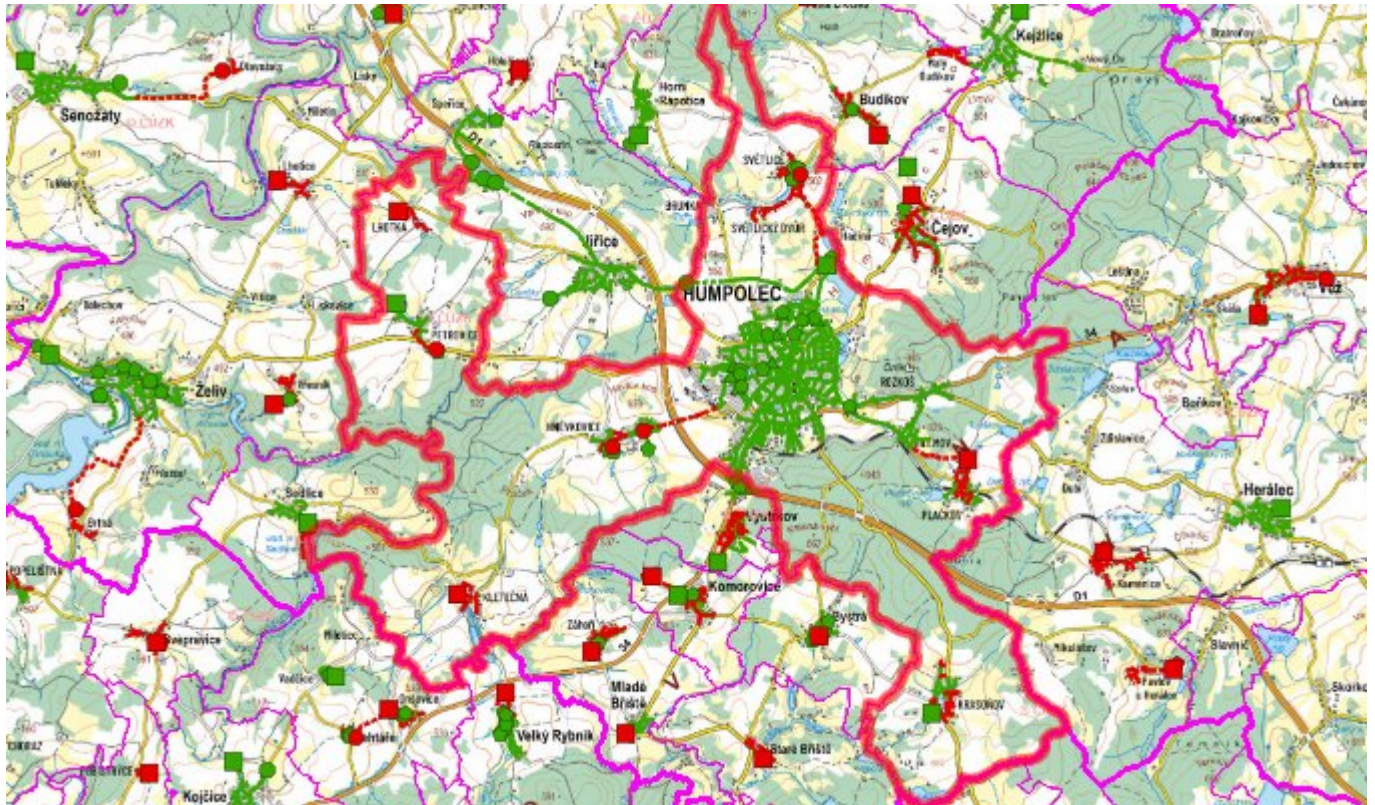
Místní (městská) část Vilémov

Vzhledem k technickému stavu části kanalizační sítě se předpokládá částečná obnova (rekonstrukce) kanalizační sítě včetně souvisejících objektů. Dále se navrhuje dostavba kanalizační sítě v lokalitách, kde dosud není vybudována.

Časový harmonogram

V oblasti odkanalizování a čištění odpadních vod se pro město Humpolec realizace navrhovaných opatření předpokládá do r. 2030.

D.7 Mapa



E. EKONOMICKÁ ČÁST

Součástí PRVKUK není řešení problematiky imisních limitů ukazatelů přípustného znečištění povrchových vod dle přílohy 3 Nařízení vlády 61/2003 Sb. V nákladech na čistírny odpadních vod není počítáno s investicemi do technologií, které zabezpečí splnění těchto limitů. Imisními limity se zabývají jednotlivé Plány povodí.

E.1 Předpokládané investiční náklady v letech 2015–2030 [tis. Kč]

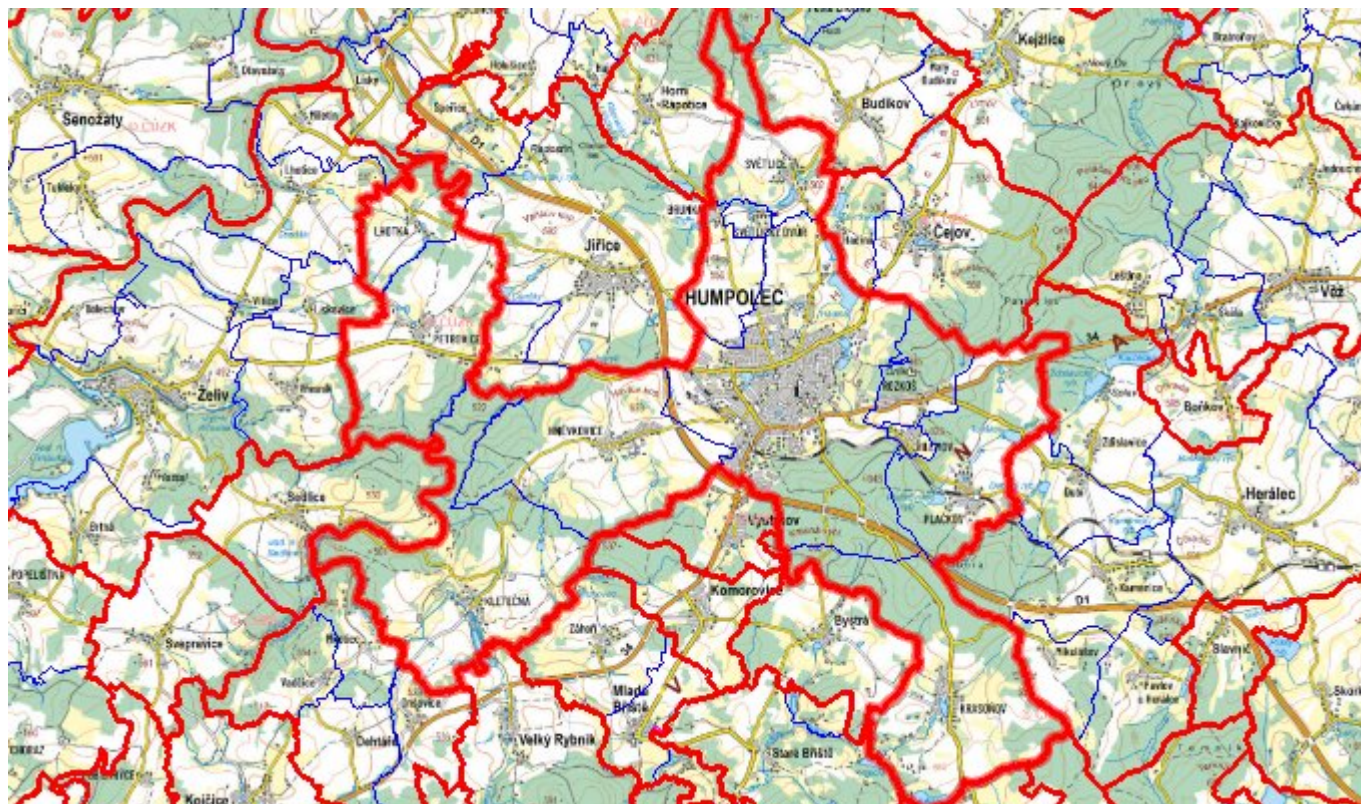
Název části obce	Typ investice		
	Vodovody	Kanalizace	Celkem
Brunka	-	-	-
Hněvkovice	3 700,0	19 000,0	22 700,0
Humpolec	33 296,0	114 100,0	147 396,0
Kletečná	2 980,0	12 000,0	14 980,0
Krasoňov	300,0	7 400,0	7 700,0
Lhotka	1 200,0	4 700,0	5 900,0
Petrovice	7 850,0	12 900,0	20 750,0
Plačkov	12 300,0	20 040,0	32 340,0
Rozkoš	-	3 400,0	3 400,0
Světlice	1 900,0	5 701,0	7 601,0

Světlický Dvůr	600,0	4 800,0	5 400,0
Vilémov	2 400,0	3 600,0	6 000,0
Obec Humpolec celkem	66 526,0	207 641,0	274 167,0

E.2 Investiční náklady v letech 2001–2014 [tis. Kč]

Název části obce	Typ investice		
	Vodovody	Kanalizace	Celkem
Brunka	-	-	-
Hněvkovice	-	-	-
Humpolec	-	-	-
Kletečná	-	-	-
Krasoňov	-	-	-
Lhotka	-	-	-
Petrovice	-	-	-
Plačkov	-	-	-
Rozkoš	-	-	-
Světlice	-	-	-
Světlický Dvůr	-	-	-
Vilémov	-	-	-
Obec Humpolec celkem	-	-	-

E.3 Mapa



F. AKTUALIZACE

Datum projednání	Číslo projednání	Typ projednání	Popis
1. 1. 2022	2022	administrativní opatření	Administrativní změna - oprava evidenčních údajů.
22. 12. 2020	0589/08/2020/ZK	usnesení zastupitelstva	Změna technického řešení v oblasti zásobování pitnou vodou (nové vodní zdroje pro městskou část Lhotka) a v oblasti odkanalizování a čištění odpadních vod (napojení městských částí Světlice a Světlický Dvůr na ČOV Humpolec).
28. 11. 2018	23/2018	administrativní opatření	Humpolec, Světlice - Propojení veřejných vodovodů Humpolec - Světlice v celkové délce 519 m.
15. 12. 2015	0646/07/2015/ZK	usnesení zastupitelstva	Schválení komplexní aktualizace PRVKUK v roce 2015. Došlo ke sjednocení karet na úroveň obce.