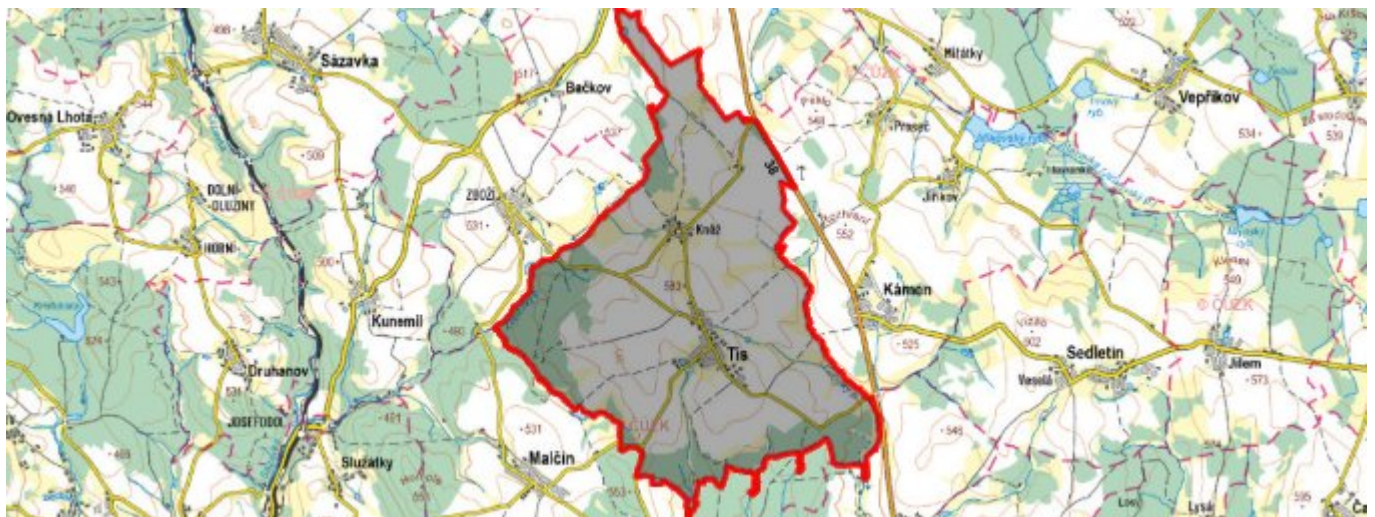


Tis - CZ063.3601.6102.094 - stav 8. 2. 2022

A. OBEC

Tis

Číslo obce PRVKUK	94
Kód obce PRVKUK	CZ063.3601.6102.094
Kód obce	569615
Číslo ORP (ČSÚ) Název ORP	949 (6102) Havlíčkův Brod
Číslo POU Název POU	1996 Havlíčkův Brod



Členění obce

Úplný kód části obce PRVKUK	Název části obce	Kód části obce PRVKUK	Kód části obce RÚIAN
CZ063.3601.6102.094.01	Tis	16705	167053
CZ063.3601.6102.094.02	Kněž	16704	167045

B. CHARAKTERISTIKA OBCE

B.1 Základní informace o obci

Obec Tis leží na severovýchod od města Světlá nad Sázavou. Obec má místní části Kněž a Tis.

B.2 Demografický vývoj (prognóza)

Název části obce	Obyvatelé	Počet obyvatel						
		2002	2005	2010	2015	2020	2025	2030
Kněž	Trvale bydlící	69	69	69	73	74	74	74
	Přechodně bydlící	12	12	12	12	12	12	12
	Celkem	81	81	81	85	86	86	86
Tis	Trvale bydlící	293	292	292	277	265	252	239
	Přechodně bydlící	8	8	8	8	8	8	8
	Celkem	301	300	300	285	273	260	247

B.3 Vývoj počtu obyvatel v obci (ČSÚ)

Obec
Tis

C. VODOVODY

C.1 Počet obyvatel připojených na vodovod

Název části obce	Počet připojených na vodovod						
	2002	2005	2010	2015	2020	2025	2030
Kněž	69	69	69	73	74	74	74
Tis	293	292	292	277	265	252	239

C.2 Bilanční údaje

Položka	Jednotka	Název části obce	2002	2005	2010	2015	2020	2025	2030
Průměrná potřeba vody	m ³ /den	Kněž	9	10	11	-	-	-	-
		Tis	37	38	41	-	-	-	-
Maximální potřeba vody	m ³ /den	Kněž	13	14	17	-	-	-	-
		Tis	55	57	62	-	-	-	-
Voda specifická z VVR	l/os x den	Kněž	127,40	137,80	161,41	-	-	-	-
		Tis	125,50	130,97	140,83	-	-	-	-
Voda specifická z VFC	l/os x den	Kněž	127,40	124,50	121,50	-	-	-	-
		Tis	125,50	122,50	120,50	-	-	-	-
Voda specifická z VFD	l/os x den	Kněž	96,50	93,60	90,60	-	-	-	-
		Tis	100,70	97,70	95,70	-	-	-	-

Voda specifická z VFO	l/os x den	Kněž	30,90	30,90	30,90	-	-	-	-
		Tis	24,80	24,80	24,80	-	-	-	-
Voda specifická z VNF	l/os x den	Kněž	0,00	13,30	39,91	-	-	-	-
		Tis	0,00	8,47	20,33	-	-	-	-

C.4 Vodovody – popis stávajícího stavu

Místní (městská) část Kněž

Místní část Kněž (535 - 553 m n.m.) má vybudovaný veřejný vodovod, zásobovaný gravitačně z VDJ Tis 1 x 150 m3 (580,80/577,50 m n.m.) společně s místní částí Tis, viz dále.

Místní (městská) část Tis

Místní část Tis (532 - 566 m n.m.) má vybudovaný veřejný vodovod, zásobovaný gravitačně z VDJ Tis. VDJ je plněn čerpáním přívodním řadem, napojeným na místní zdroj – studnu TK3 (hloubka 4,6 m, využitelná vydatnost 3 l/s), situovanou jižně od obce Tis v lokalitě Rakoví. Vzhledem k velké vydatnosti zdroje je druhá studna TK2 (hloubka 6m, využitelná vydatnost 0,6 l/s) uvažována jako rezervní s případným možným využitím do budoucna. Surová voda je upravována chlorováním a v odkyselovací a odradonovací stanici s aerační věží.

C.5 Vodovody – popis návrhového stavu

Místní (městská) část Kněž

Vzhledem k technickému stavu části vodovodní sítě se předpokládá částečná obnova (rekonstrukce) vodovodní sítě včetně souvisejících objektů. Dále se navrhuje dostavba vodovodní sítě v lokalitách, kde dosud není vybudována.

Místní (městská) část Tis

Vzhledem k technickému stavu části vodovodní sítě se předpokládá částečná obnova (rekonstrukce) vodovodní sítě včetně souvisejících objektů. Dále se navrhuje dostavba vodovodní sítě v lokalitách, kde dosud není vybudována.

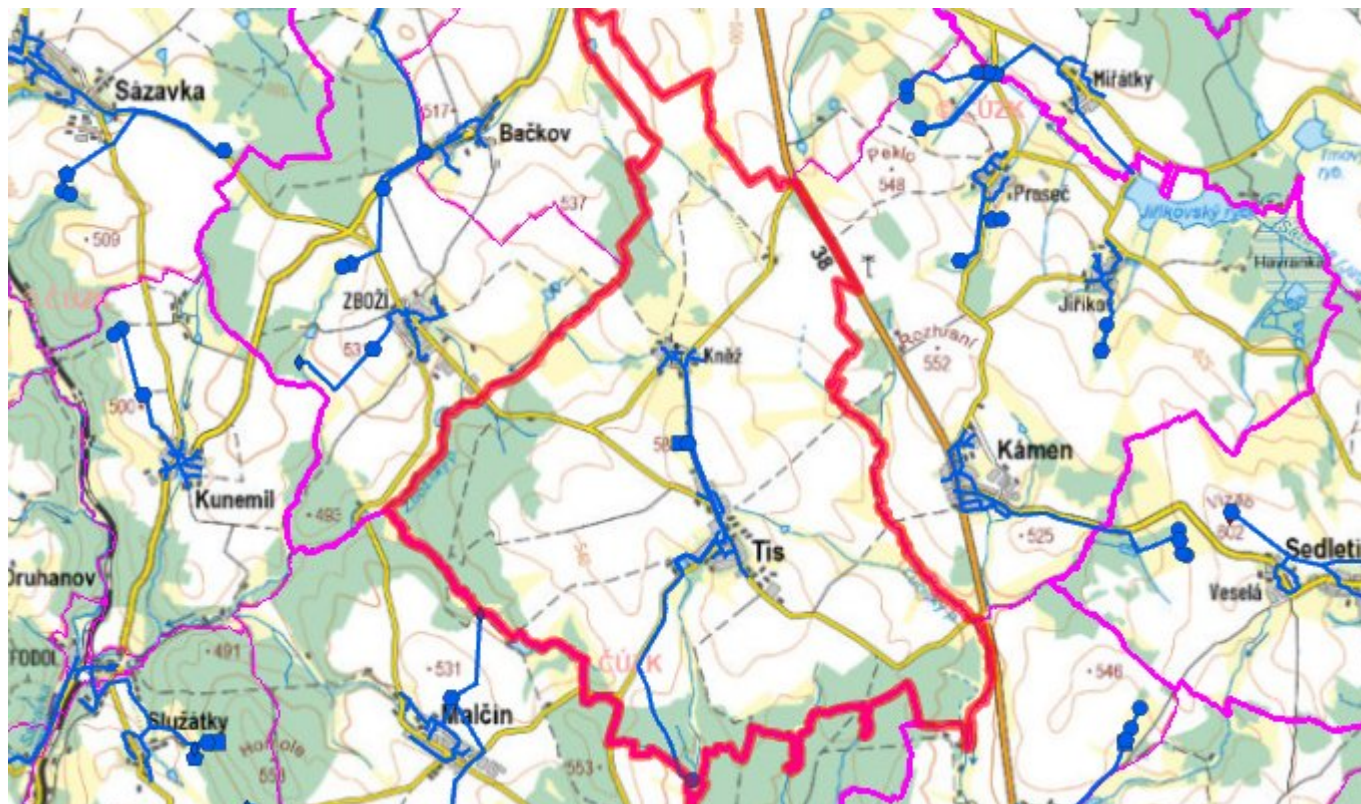
Navrhované zdroje pitné vody

Pro obec se s novými vodními zdroji neuvažuje.

Časový harmonogram

V oblasti zásobování pitnou vodou se pro obec Tis realizace navrhovaných opatření nepředpokládá do r. 2030.

C.7 Mapa



D. KANALIZACE A ČOV

D.1 Počet obyvatel připojených na kanalizaci

Název části obce	Počet připojených na kanalizaci						
	2002	2005	2010	2015	2020	2025	2030
Kněž	0	0	0	0	0	0	74
Tis	0	0	0	-	-	-	-

D.2 Počet obyvatel připojených na ČOV

Název části obce	Počet připojených na ČOV						
	2002	2005	2010	2015	2020	2025	2030
Kněž	0	0	0	0	0	0	74
Tis	0	0	0	0	0	0	0

D.3 Bilanční údaje

Položka	Jednotka	Název části obce	2002	2005	2010	2015	2020	2025	2030
---------	----------	------------------	------	------	------	------	------	------	------

Produkce komunálních OV	m ³ /den	Kněž	0,00	0,00	0,00	-	-	-	-
		Tis	0,00	0,00	0,00	-	-	-	-
Produkce komunálního znečištění	kg/den	Kněž	0,00	0,00	0,00	-	-	-	-
		Tis	0,00	0,00	0,00	-	-	-	-
Produkce průmyslových OV	m ³ /den	Kněž	-	-	-	-	-	-	-
		Tis	-	-	-	-	-	-	-
Produkce znečištění průmyslových OV	kg/den	Kněž	-	-	-	-	-	-	-
		Tis	-	-	-	-	-	-	-

D.5 Kanalizace – popis stávajícího stavu

Místní (městská) část Kněž

Místní část Kněž nemá v současnosti vybudovaný systém veřejné kanalizace. Odpadní vody od obyvatel jsou zachycovány v bezodtokých jímkách. V místní části není vybudována čistírna odpadních vod.

Místní (městská) část Tis

Místní část Tis nemá v současnosti vybudovaný systém veřejné kanalizace. Odpadní vody od části obyvatel jsou zachycovány v bezodtokých jímkách. Zbylé odpadní vody jsou po předčištění v septicích vypouštěny do místních rybníků. V obci není vybudována čistírna odpadních vod.

D.6 Kanalizace – popis návrhového stavu

Místní (městská) část Kněž

Navrhuje se vybudovat novou splaškovou kanalizační síť odvádějící pouze splaškové vody. Splašky budou odváděny na navrhovanou ČOV v obci. V obci bude vybudována čistírna odpadních vod.

V současnosti napojené obce (místní části): nejsou

Nově napojené obce (místní části): Kněž

Návrhový svaz z obcí (místních částí): není

Pokud nebude realizováno napojení na ČOV Kněž, budou vzhledem k nízkému počtu obyvatel odpadní vody z jednotlivých domácností zneškodňovány individuálním způsobem (např. domovní čistírny odpadních vod, jímky na vyvážení).

Místní (městská) část Tis

V Tisu je uvažováno s výstavbou nové oddílné kanalizace, odvádějící pouze splaškové vody. Splašky budou odváděny na navrhovanou ČOV v obci. V obci bude vybudována čistírna odpadních vod.

V současnosti napojené obce (místní části): nejsou

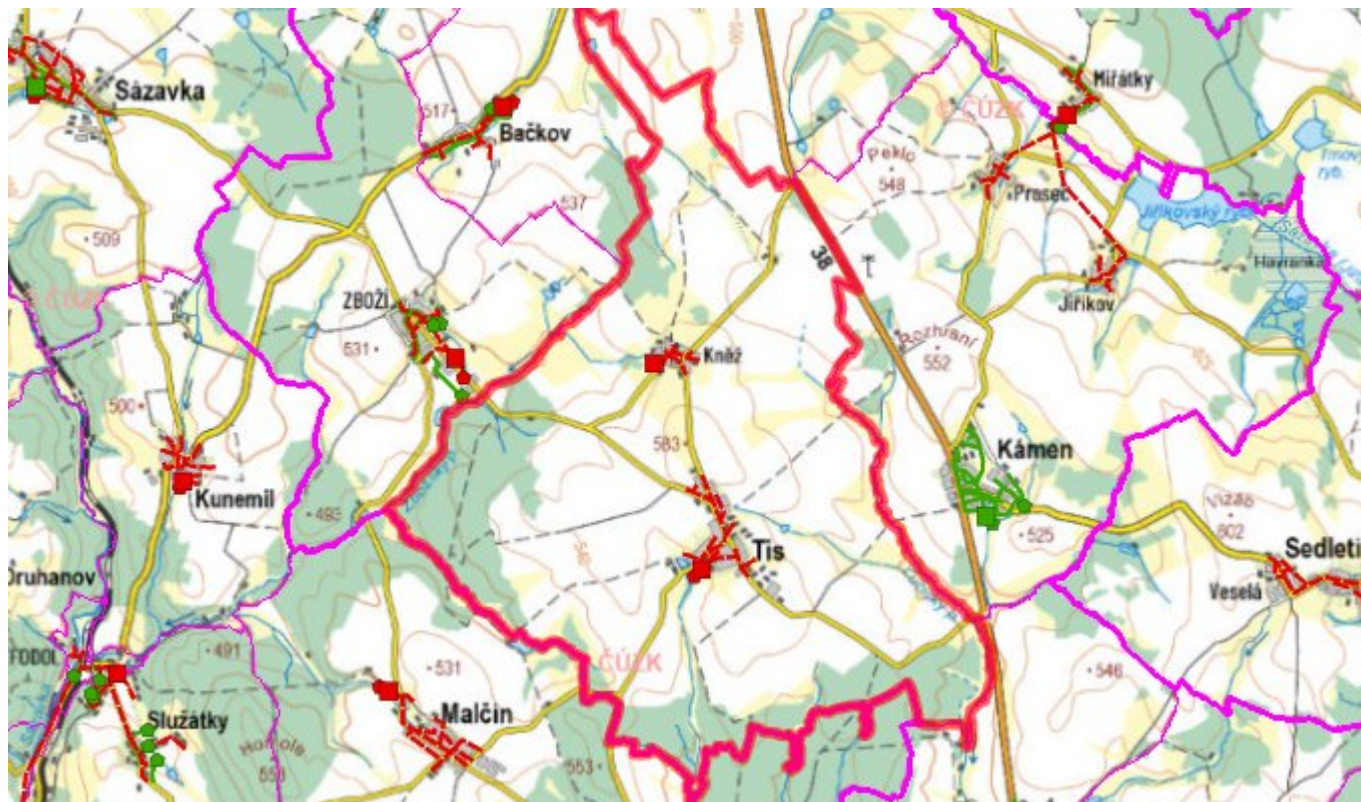
Nově napojené obce (místní části): Tis

Návrhový svaz z obcí (místních částí): není

Časový harmonogram

V oblasti odkanalizování a čištění odpadních vod se pro obec Tis realizace navrhovaných opatření předpokládá do r. 2030.

D.7 Mapa



E. EKONOMICKÁ ČÁST

Součástí PRVKUK není řešení problematiky imisních limitů ukazatelů přípustného znečištění povrchových vod dle přílohy 3 Nařízení vlády 61/2003 Sb. V nákladech na čistírny odpadních vod není počítáno s investicí do technologií, které zabezpečí splnění těchto limitů. Imisními limity se zabývají jednotlivé Plány povodí.

E.1 Předpokládané investiční náklady v letech 2015–2030 [tis. Kč]

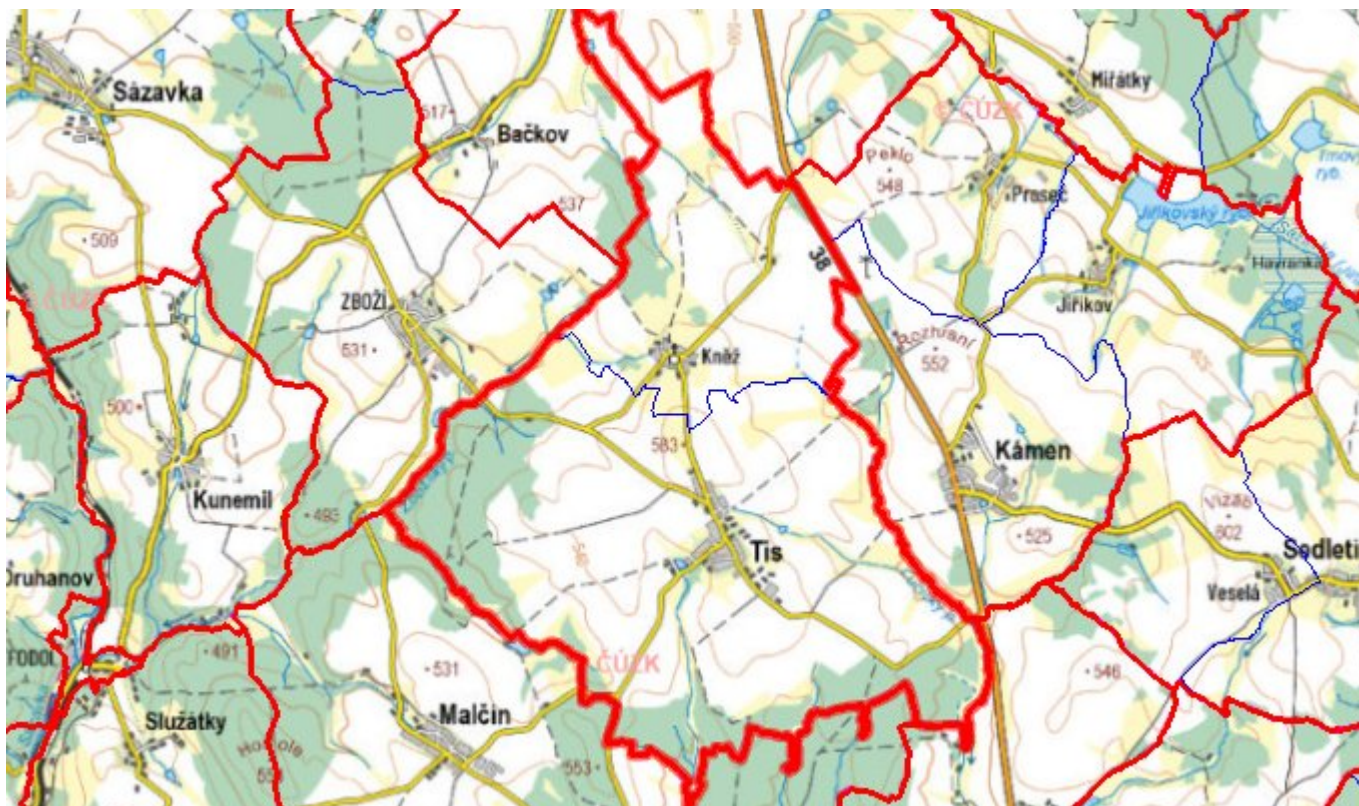
Název části obce	Typ investice		
	Vodovody	Kanalizace	Celkem
Kněž	-	16 000,0	16 000,0
Tis	-	26 000,0	26 000,0
Obec Tis celkem	-	42 000,0	42 000,0

E.2 Investiční náklady v letech 2001–2014 [tis. Kč]

Název části obce	Typ investice		
	Vodovody	Kanalizace	Celkem
Kněž	-	-	-

Tis	-	-	-
Obec Tis celkem	-	-	-

E.3 Mapa



F. AKTUALIZACE

Datum projednání	Číslo projednání	Typ projednání	Popis
8. 2. 2022	0048/01/2022/ZK	usnesení zastupitelstva	Změna technického řešení v oblasti odkanalizování a čištění odpadních vod.
15. 12. 2015	0646/07/2015/ZK	usnesení zastupitelstva	Schválení komplexní aktualizace PRVKUK v roce 2015. Došlo ke sjednocení karet na úroveň obce.