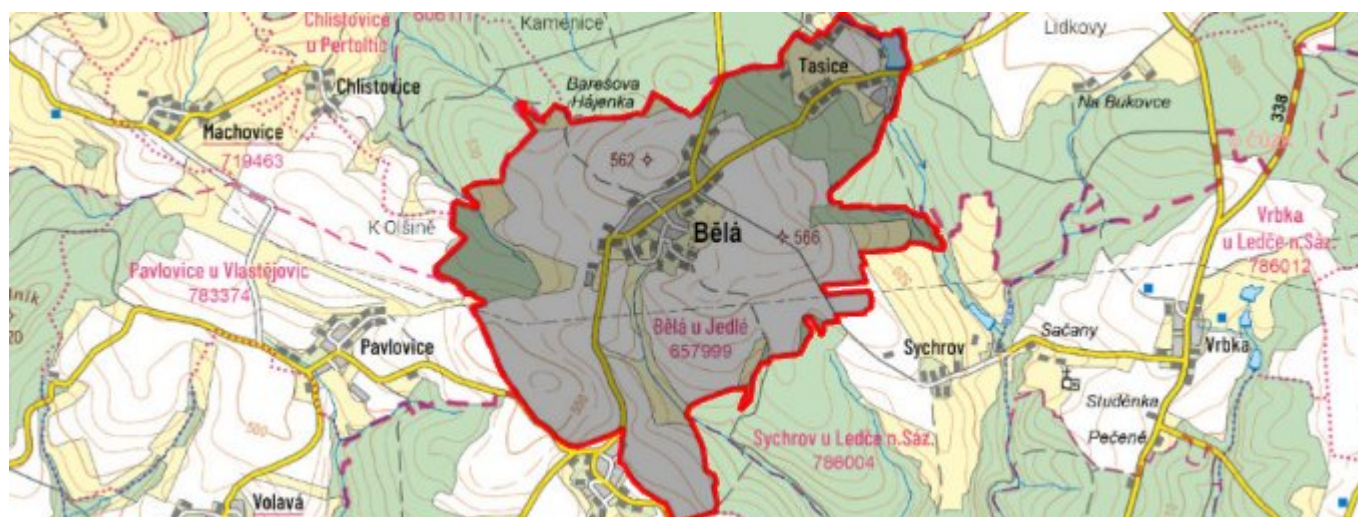


# Bělá - CZ063.3601.6111.438 - stav 8. 2. 2022

## A. OBEC

### Bělá

<b>Číslo obce PRVKUK</b>	438
<b>Kód obce PRVKUK</b>	CZ063.3601.6111.438
<b>Kód obce</b>	573566
<b>Číslo ORP (ČSÚ)</b> <b>Název ORP</b>	957 (6111) Světlá nad Sázavou
<b>Číslo POU</b> <b>Název POU</b>	2003 Ledeč nad Sázavou



### Členění obce

<b>Úplný kód části obce PRVKUK</b>	<b>Název části obce</b>	<b>Kód části obce PRVKUK</b>	<b>Kód části obce RÚIAN</b>
CZ063.3601.6111.438.01	Bělá	05799	57991
CZ063.3601.6111.438.02	Tasice	05803	58033

## B. CHARAKTERISTIKA OBCE

### B.1 Základní informace o obci

Obec Bělá leží severozápadně od města Světlá nad Sázavou. Obec má místní části Bělá a Tasice.

### B.2 Demografický vývoj (prognóza)

Název části obce	Obyvatelé	Počet obyvatel						
		2002	2005	2010	2015	2020	2025	2030
Bělá	Trvale bydlící	142	142	142	154	152	149	146
	Přechodně bydlící	50	50	50	50	50	50	50
	Celkem	192	192	192	204	202	199	196
Tasice	Trvale bydlící	49	49	49	45	43	40	38
	Přechodně bydlící	10	10	10	10	10	10	10
	Celkem	59	59	59	55	53	50	48

### B.3 Vývoj počtu obyvatel v obci (ČSÚ)

Obec
Bělá

## C. VODOVODY

### C.1 Počet obyvatel připojených na vodovod

Název části obce	Počet připojených na vodovod						
	2002	2005	2010	2015	2020	2025	2030
Bělá	0	0	0	0	0	0	0
Tasice	0	0	0	0	0	0	0

### C.2 Bilanční údaje

Položka	Jednotka	Název části obce	2002	2005	2010	2015	2020	2025	2030
Průměrná potřeba vody	m <sup>3</sup> /den	Bělá	0	0	0	-	-	-	-
		Tasice	0	0	0	-	-	-	-
Maximální potřeba vody	m <sup>3</sup> /den	Bělá	0	0	0	-	-	-	-
		Tasice	0	0	0	-	-	-	-
Voda specifická z VVR	l/os x den	Bělá	0,00	0,00	0,00	-	-	-	-
		Tasice	0,00	0,00	0,00	-	-	-	-
Voda specifická z VFC	l/os x den	Bělá	0,00	0,00	0,00	-	-	-	-
		Tasice	0,00	0,00	0,00	-	-	-	-
Voda specifická z VFD	l/os x den	Bělá	0,00	0,00	0,00	-	-	-	-
		Tasice	0,00	0,00	0,00	-	-	-	-

Voda specifická z VFO	l/os x den	Bělá	0,00	0,00	0,00	-	-	-	-
		Tasice	0,00	0,00	0,00	-	-	-	-
Voda specifická z VNF	l/os x den	Bělá	0,00	0,00	0,00	-	-	-	-
		Tasice	0,00	0,00	0,00	-	-	-	-

## C.4 Vodovody – popis stávajícího stavu

### Místní (městská) část Bělá

Místní část Bělá (537 - 562 m n.m.) není v současné době zásobena pitnou vodou z veřejného vodovodu, obyvatelé využívají ke svému zásobení vodou soukromé (individuální) zdroje.

### Místní (městská) část Tasice

Místní část Tasice (527 - 518 m n.m.) není v současné době zásobena pitnou vodou z veřejného vodovodu, obyvatelé využívají ke svému zásobení vodou soukromé (individuální) zdroje.

## C.5 Vodovody – popis návrhového stavu

### Místní(městská) část Bělá

Doporučujeme vybudování veřejného vodovodu s místním zdrojem podzemní vody. Obec bude zásobena z vodojemu (VDJ) Bělá 30 m3 (565 - 563 m n.m.). Ve VDJ bude zřízena ATS k posílení tlaku v horní zástavbě.

### Místní(městská) část Tasice

Vzhledem k nízkému počtu obyvatel budou jednotlivé domácnosti zásobovány individuálním způsobem (např. studny, vrty).

V případě zhoršení kvality vody ve studních, doporučujeme vyhledat nový centrální zdroj pitné vody (popř. napojit místní část na navrhovaný vodovod v místní části Bělá).

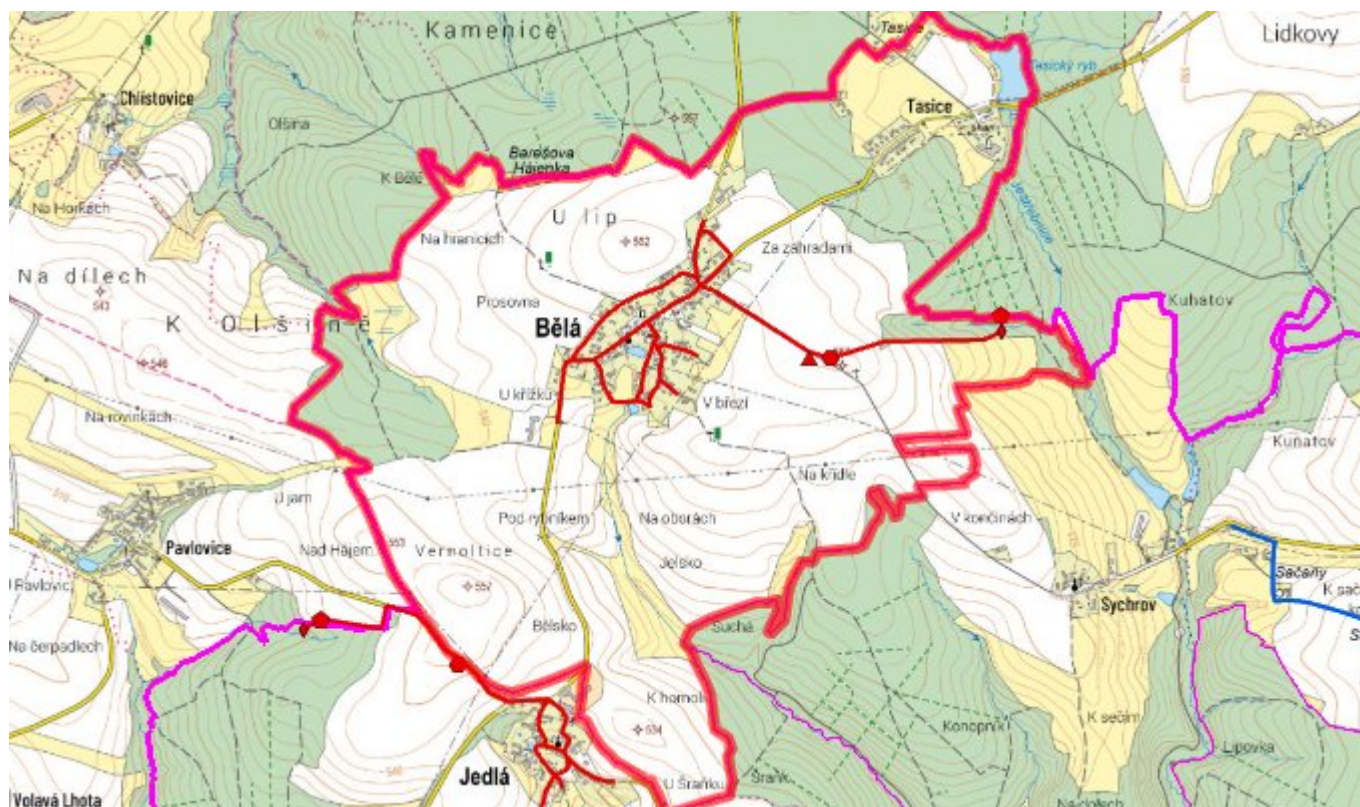
### Navrhované zdroje pitné vody

Pro obec Bělá se uvažuje s využitím místního zdroje podzemní vody.

### Časový harmonogram

V oblasti zásobování pitnou vodou se pro místní část Bělá realizace navrhovaných opatření nepředpokládá do r. 2030. Pro místní část Tasice není navrženo žádné technické opatření.

## C.7 Mapa



## D. KANALIZACE A ČOV

### D.1 Počet obyvatel připojených na kanalizaci

Název části obce	Počet připojených na kanalizaci						
	2002	2005	2010	2015	2020	2025	2030
<b>Bělá</b>	0	0	0	0	0	0	146
<b>Tasice</b>	30	30	30	-	-	-	38

### D.2 Počet obyvatel připojených na ČOV

Název části obce	Počet připojených na ČOV						
	2002	2005	2010	2015	2020	2025	2030
<b>Bělá</b>	0	0	0	0	0	0	146
<b>Tasice</b>	0	0	0	0	0	0	0

### D.3 Bilanční údaje

Položka	Jednotka	Název části obce	2002	2005	2010	2015	2020	2025	2030
---------	----------	------------------	------	------	------	------	------	------	------

Produkce komunálních OV	m <sup>3</sup> /den	Bělá	0,00	0,00	0,00	-	-	-	-
		Tasice	0,00	0,00	0,00	-	-	-	-
Produkce komunálního znečištění	kg/den	Bělá	0,00	0,00	0,00	-	-	-	-
		Tasice	0,00	0,00	0,00	-	-	-	-
Produkce průmyslových OV	m <sup>3</sup> /den	Bělá	-	-	-	-	-	-	-
		Tasice	-	-	-	-	-	-	-
Produkce znečištění průmyslových OV	kg/den	Bělá	-	-	-	-	-	-	-
		Tasice	-	-	-	-	-	-	-

## D.5 Kanalizace – popis stávajícího stavu

### Místní (městská) část Bělá

Obec Bělá nemá vybudovanou veřejnou kanalizační síť. Splaškové vody jsou soustředovány v bezodtokových jímkách nebo jsou po předčištění v biologických septicích vypouštěny do vodního toku.

V obci není vybudována čistírna odpadních vod.

### Místní (městská) část Tasice

Místní část Tasice má částečně vybudovanou jednotnou kanalizaci. Splaškové vody z větší části odtékají po předčištění v biologických septicích buď do této kanalizace nebo přímo do místního vodního toku. Zbylé odpadní vody jsou zachycovány v bezodtokových jímkách.

V místní části není vybudována čistírna odpadních vod.

## D.6 Kanalizace – popis návrhového stavu

### Místní (městská) část Bělá

V Bělé navrhujeme vybudovat novou splaškovou kanalizační síť. Splašky budou odváděny na navrhovanou ČOV v obci.

V obci bude vybudována čistírna odpadních vod.

V současnosti napojené obce (místní části): nejsou

Nově napojené obce (místní části): Bělá, Tasice

Návrhový svoz z obcí (místních částí): není

Pokud nebude zajištěna výstavba čistírny odpadních vod, budou vzhledem k nízkému počtu obyvatel odpadní vody z jednotlivých domácností zneškodňovány individuálním způsobem (např. domovní čistírny odpadních vod, jímky na vyvážení).

### Místní (městská) část Tasice

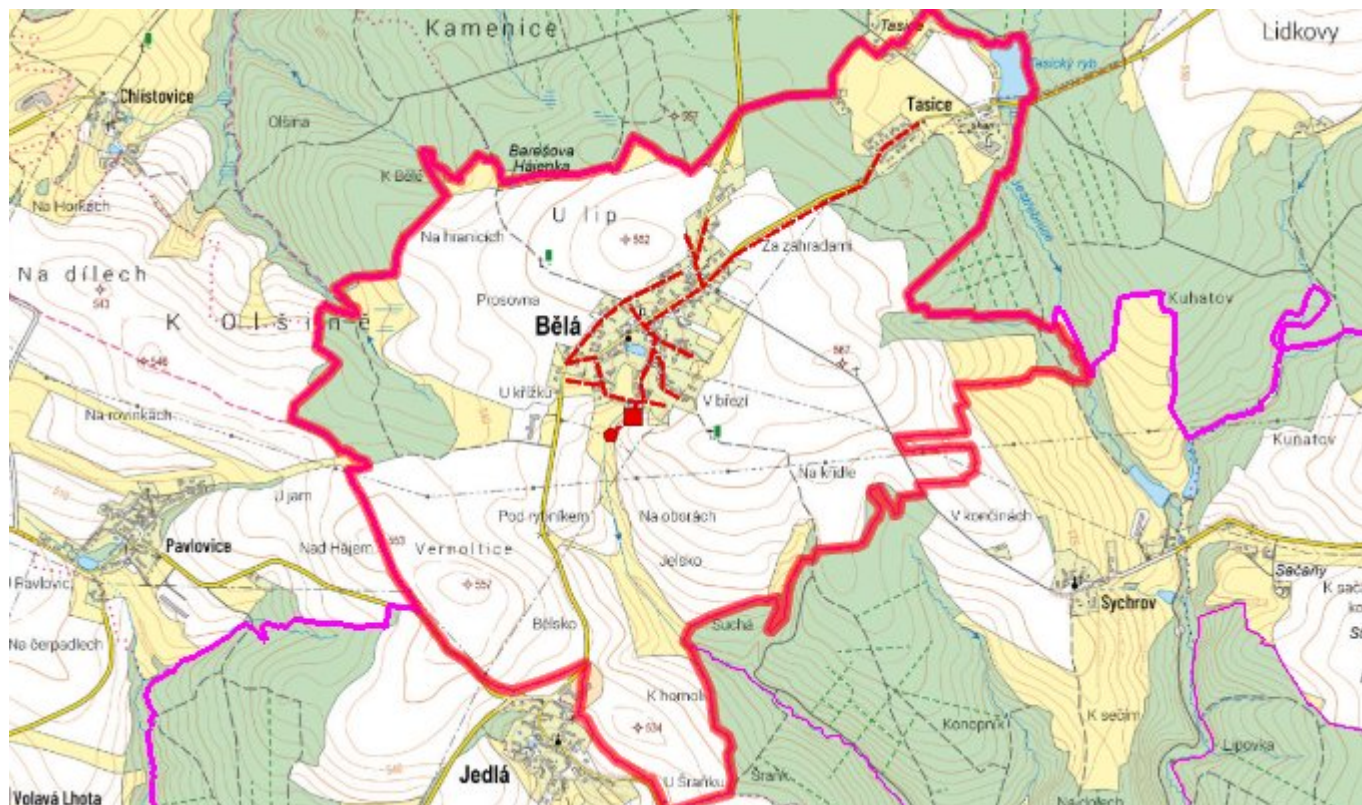
Navrhuje se vybudovat novou splaškovou kanalizační síť, která bude napojena na kanalizační síť místní části Bělá. Odpadní vody budou odváděny na ČOV v místní části Bělá.

Pokud nebude realizováno napojení na ČOV Bělá, budou vzhledem k nízkému počtu obyvatel odpadní vody z jednotlivých domácností zneškodňovány individuálním způsobem (např. domovní čistírny odpadních vod, jímky na vyvážení).

#### Časový harmonogram

V oblasti odkanalizování a čištění odpadních vod se pro obec Bělá realizace navrhovaných opatření předpokládá do r. 2030.

### D.7 Mapa



## E. EKONOMICKÁ ČÁST

Součástí PRVKUK není řešení problematiky imisních limitů ukazatelů přípustného znečištění povrchových vod dle přílohy 3 Nařízení vlády č. 61/2003 Sb. V nákladech na čistírny odpadních vod není počítáno s investicí do technologií, které zabezpečí splnění těchto limitů. Imisními limity se zabývají jednotlivé Plány povodí.

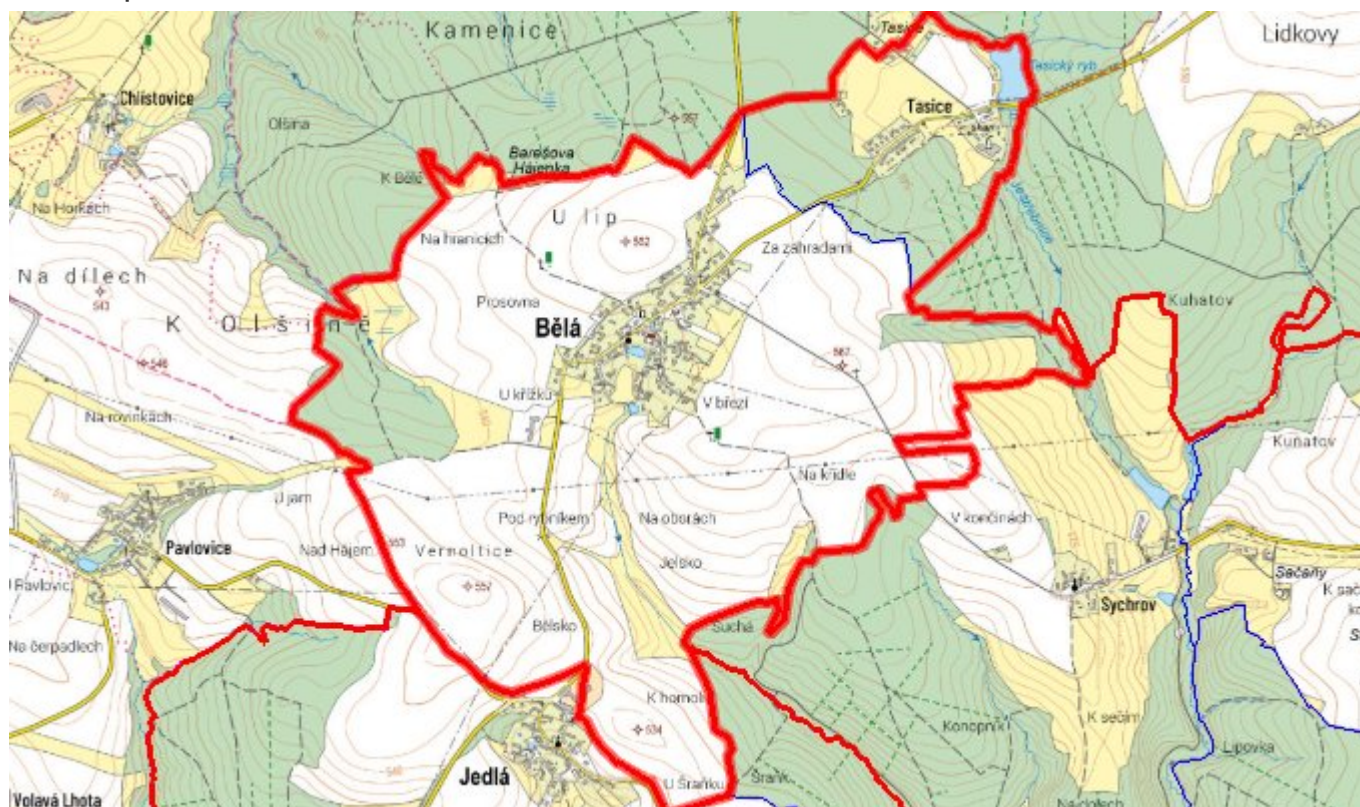
### E.1 Předpokládané investiční náklady v letech 2015–2030 [tis. Kč]

Název části obce	Typ investice		
	Vodovody	Kanalizace	Celkem
<b>Bělá</b>	-	29 300,0	29 300,0
<b>Tasice</b>	-	5 700,0	5 700,0
<b>Obec Bělá celkem</b>	-	<b>35 000,0</b>	<b>35 000,0</b>

### E.2 Investiční náklady v letech 2001–2014 [tis. Kč]

Název části obce	Typ investice		
	Vodovody	Kanalizace	Celkem
Bělá	-	-	-
Tasice	-	-	-
Obec Bělá celkem	-	-	-

### E.3 Mapa



### F. AKTUALIZACE

Datum projednání	Číslo projednání	Typ projednání	Popis
8. 2. 2022	0048/01/2022/ZK	usnesení zastupitelstva	Změna technického řešení v oblasti odkanalizování a čištění odpadních vod.
15. 12. 2015	0646/07/2015/ZK	usnesení zastupitelstva	Schválení komplexní aktualizace PRVKUK v roce 2015. Došlo ke sjednocení karet na úroveň obce.