

# Hamry nad Sázavou - CZ063.3714.6115.687 - stav 1. 1. 2021

## A. OBEC

### Hamry nad Sázavou

<b>Číslo obce PRVKUK</b>	687
<b>Kód obce PRVKUK</b>	CZ063.3714.6115.687
<b>Kód obce</b>	595586
<b>Číslo ORP (ČSÚ) Název ORP</b>	1708 (6115) Žďár nad Sázavou
<b>Číslo POU Název POU</b>	3417 Žďár nad Sázavou



### Členění obce

<b>Úplný kód části obce PRVKUK</b>	<b>Název části obce</b>	<b>Kód části obce PRVKUK</b>	<b>Kód části obce RÚIAN</b>
CZ063.3714.6115.687.01	Hamry nad Sázavou	03710	37109
CZ063.3714.6115.687.02	Najdek	03711	37117
CZ063.3714.6115.687.03	Šlakhamry	03712	37125

## B. CHARAKTERISTIKA OBCE

### B.1 Základní informace o obci

Obec Hamry nad Sázavou se nachází západně od města Žďár nad Sázavou ve vzdálenosti cca 3 km. Obec se skládá ze tří místních částí Hamry nad Sázavou, Najdek a Šlakhamry. Obcí protéká řeka Sázava. Rozsah

zástavby je v rozmezí 538 - 582 m n.m.  
 Obec se nachází v CHKO Žďárské vrchy.

## B.2 Demografický vývoj (prognóza)

Název části obce	Obyvatelé	Počet obyvatel						
		2002	2005	2010	2015	2020	2025	2030
<b>Hamry nad Sázavou</b>	Trvale bydlící	901	899	899	1 104	1 149	1 192	1 230
	Přechodně bydlící	165	165	165	165	165	165	165
	Celkem	1 066	1 064	1 064	1 269	1 314	1 357	1 395
<b>Najdek</b>	Trvale bydlící	243	243	242	261	258	255	251
	Přechodně bydlící	165	165	165	165	165	165	165
	Celkem	408	408	407	426	423	420	416
<b>Šlakhamry</b>	Trvale bydlící	68	68	68	98	105	112	118
	Přechodně bydlící	170	170	170	170	170	170	170
	Celkem	238	238	238	268	275	282	288

## B.3 Vývoj počtu obyvatel v obci (ČSÚ)

Obec
Hamry nad Sázavou

## C. VODOVODY

### C.1 Počet obyvatel připojených na vodovod

Název části obce	Počet připojených na vodovod						
	2002	2005	2010	2015	2020	2025	2030
<b>Hamry nad Sázavou</b>	812	830	861	1 104	1 149	1 192	1 230
<b>Najdek</b>	228	229	229	257	258	255	251
<b>Šlakhamry</b>	64	64	64	98	105	112	118

### C.2 Bilanční údaje

Položka	Jednotka	Název části obce	2002	2005	2010	2015	2020	2025	2030
Průměrná potřeba vody	m <sup>3</sup> /den	Hamry nad Sázavou	115	123	138	-	-	-	-
		Najdek	35	38	42	-	-	-	-
		Šlakhamry	4	5	7	-	-	-	-
Maximální potřeba vody	m <sup>3</sup> /den	Hamry nad Sázavou	173	184	207	-	-	-	-
		Najdek	53	56	62	-	-	-	-
		Šlakhamry	6	8	11	-	-	-	-
Voda specifická z VVR	l/os x den	Hamry nad Sázavou	130,76	131,65	137,06	-	-	-	-
		Najdek	139,27	143,09	150,30	-	-	-	-
		Šlakhamry	60,56	67,05	82,12	-	-	-	-
Voda specifická z VFC	l/os x den	Hamry nad Sázavou	119,10	115,80	113,20	-	-	-	-
		Najdek	123,60	121,20	119,60	-	-	-	-
		Šlakhamry	54,50	52,90	51,80	-	-	-	-
Voda specifická z VFD	l/os x den	Hamry nad Sázavou	100,40	97,50	95,50	-	-	-	-
		Najdek	78,80	76,50	75,00	-	-	-	-
		Šlakhamry	54,50	52,90	51,80	-	-	-	-
Voda specifická z VFO	l/os x den	Hamry nad Sázavou	18,70	18,30	17,70	-	-	-	-
		Najdek	44,80	44,70	44,60	-	-	-	-
		Šlakhamry	0,00	0,00	0,00	-	-	-	-
Voda specifická z VNF	l/os x den	Hamry nad Sázavou	11,66	15,85	23,86	-	-	-	-
		Najdek	15,67	21,89	30,70	-	-	-	-
		Šlakhamry	6,06	14,15	30,32	-	-	-	-

## C.4 Vodovody – popis stávajícího stavu

### Místní (městská) část Hamry nad Sázavou

Místní část Hamry nad Sázavou je připojena na vodovodní síť II. tlakového pásma Žďáru nad Sázavou. Na odbočce z přírodního řadu Žďár nad Sázavou - Velká Losenice - Nížkov jsou před obcí osazeny redukční ventily, které redukují tlak na kótu cca 600 m n.m. Obec má také vlastní zdroj (0,1 - 0,7 l/s) a VDJ 50 m<sup>3</sup> (580,0/578,10 m n.m.) s odkyselovací stanicí a odradonováním. Čerpací stanice čerpá vodu přímo z prameniště do vodojemu. Z vodojemu je gravitací zásobena obec.

V letech 2006 a 2007 byla provedena rekonstrukce vodovodního řadu E 3-3 v celkové délce 299 m a vodovodního přivaděče Žďár nad Sázavou - Velká Losenice - Nížkov v délce 308 m.

### Místní (městská) část Najdek

Místní část Najdek je zásobena z přivaděče Žďár nad Sázavou - Velké Losenice - Nížkov, ze kterého je horní pásmo obce zásobeno přes redukční ventil na přivaděči za obcí Hamry nad Sázavou. Dolní pásmo je redukováno redukčním ventilem, který je umístěn v objektu bývalé ATS. Místní zdroj byl zrušen v r. 2008.

V roce 2007 byla realizována stavba vodovodu Najdek - dolní tlakové pásmo v délce 547 m.

### **Místní (městská) část Šlakhamry**

Místní část Šlakhamry má vlastní studnu Č 3,1 m, hl. 3,3 m, která má na dně vrstvu vápencové drti tl. 0,2 m. Zároveň tato studna slouží jako akumulace o cca 13,5 m<sup>3</sup> (586,39/589,59 m n.m.). Úprava vody je prováděna odradonováním vody a odkyselením vody. Obec je ze studny zásobována přes ATS a dolní část místní části je redukována přes redukční ventil.

## **C.5 Vodovody – popis návrhového stavu**

### **Místní (městská) část Hamry nad Sázavou**

Vzhledem k technickému stavu části vodovodní sítě se předpokládá částečná obnova (rekonstrukce) vodovodní sítě včetně souvisejících objektů (zejména VDJ). Dále se navrhuje dostavba vodovodní sítě v lokalitách, kde dosud není vybudována.

### **Místní (městská) část Najdek**

Vzhledem k technickému stavu části vodovodní sítě se předpokládá částečná obnova (rekonstrukce) vodovodní sítě včetně souvisejících objektů. Dále se navrhuje dostavba vodovodní sítě v lokalitách, kde dosud není vybudována.

### **Místní (městská) část Šlakhamry**

V případě zhoršení kvality vody ve zdroji bude obec připojena na vodovodní přívaděč Žďár nad Sázavou - Velká Losenice - Nížkov, který vede kolem místní části. Na odbočce z přívaděče bude vybudován nový vodojem a z něj zásobovací řad do místní části, který se napojí na stávající vodovodní síť.

Vzhledem k technickému stavu části vodovodní sítě se předpokládá částečná obnova (rekonstrukce) vodovodní sítě včetně souvisejících objektů. Dále se navrhuje dostavba vodovodní sítě v lokalitách, kde dosud není vybudována.

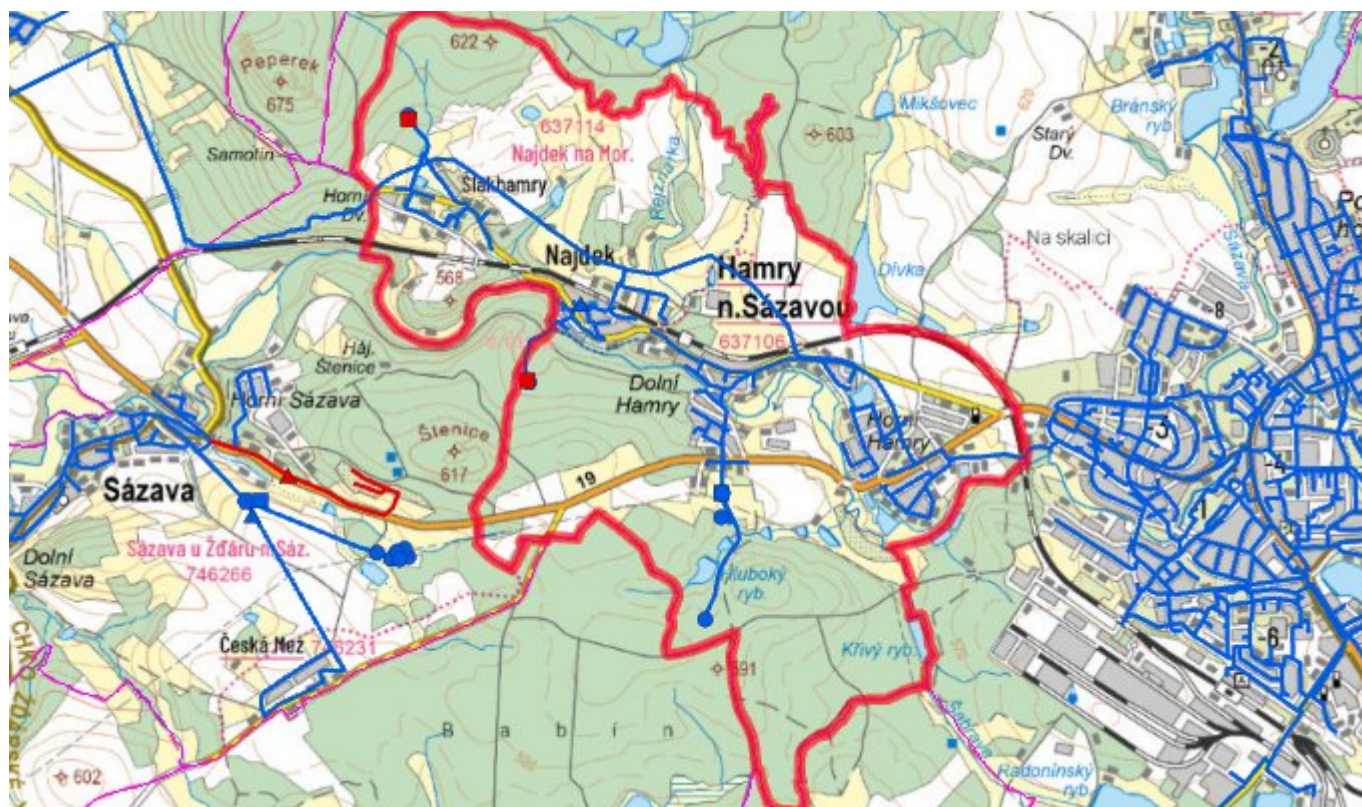
### **Navrhované zdroje pitné vody**

V místní části Šlakhamry se uvažuje o napojení na vodovodní přívaděč Žďár nad Sázavou - Velká Losenice - Nížkov.

### **Časový harmonogram**

V oblasti zásobování pitnou vodou se pro obec Hamry nad Sázavou realizace navrhovaných opatření předpokládá do r. 2030.

## **C.7 Mapa**



## D. KANALIZACE A ČOV

### D.1 Počet obyvatel připojených na kanalizaci

Název části obce	Počet připojených na kanalizaci						
	2002	2005	2010	2015	2020	2025	2030
Hamry nad Sázavou	126	126	1 011	300	1 000	1 192	1 230
Najdek	0	0	387	-	-	255	251
Šlakhmry	0	0	227	-	-	-	118

### D.2 Počet obyvatel připojených na ČOV

Název části obce	Počet připojených na ČOV						
	2002	2005	2010	2015	2020	2025	2030
Hamry nad Sázavou	0	0	1 011	300	1 000	1 192	1 230
Najdek	0	0	387	0	0	255	251
Šlakhmry	0	0	227	0	0	0	118

### D.3 Bilanční údaje

Položka	Jednotka	Název části obce	2002	2005	2010	2015	2020	2025	2030
Produkce komunálních OV	m <sup>3</sup> /den	Hamry nad Sázavou	6,76	6,75	6,75	-	-	-	-
		Najdek	0,00	0,00	0,00	-	-	-	-
		Šlakhamry	0,00	0,00	0,00	-	-	-	-
Produkce komunálního znečištění	kg/den	Hamry nad Sázavou	26,80	26,78	26,78	-	-	-	-
		Najdek	0,00	0,00	0,00	-	-	-	-
		Šlakhamry	0,00	0,00	0,00	-	-	-	-
Produkce průmyslových OV	m <sup>3</sup> /den	Hamry nad Sázavou	-	-	-	-	-	-	-
		Najdek	-	-	-	-	-	-	-
		Šlakhamry	-	-	-	-	-	-	-
Produkce znečištění průmyslových OV	kg/den	Hamry nad Sázavou	-	-	-	-	-	-	-
		Najdek	-	-	-	-	-	-	-
		Šlakhamry	-	-	-	-	-	-	-

## D.5 Kanalizace – popis stávajícího stavu

### Místní (městská) část Hamry nad Sázavou

Místní část Hamry nad Sázavou má jednotnou kanalizační síť vybudovanou v letech 1974 - 1990, na kterou je napojena pouze část obyvatel. Při výstavbě kanalizace, jejíž celková délka činí cca 1537 m, byly použity betonové trouby profilů DN 200 - 400 mm. Celá kanalizační síť je rozdělena do 2 povodí, jejichž hlavní stoky jsou zaústěny do řeky Sázavy. Odpadní vody odtékají po předčištění v biologických septických kanalizacích přímo do vodního toku, část rodinných domků má vybudovány bezodtoké jímky.

V místní části není vybudována čistírna odpadních vod

V obci je vybudována nová lokalita rodinných domů kolem silnice I/19, ve které je vybudována splašková kanalizace s napojením na ČOV Žďár nad Sázavou.

### Místní (městská) část Najdek

Místní část Najdek nemá veřejnou kanalizační síť ani čistírnu odpadních vod. Odpadní vody jsou zachycovány do bezodtokých jímek.

### Místní (městská) část Šlakhamry

Místní část Šlakhamry nemá veřejnou kanalizační síť ani čistírnu odpadních vod. Odpadní vody jsou zachycovány do bezodtokých jímek.

## D.6 Kanalizace – popis návrhového stavu

### Místní (městská) část Hamry nad Sázavou

Současný technický stav této kanalizace je nevyhovující. Proto je uvažováno v místní části s výstavbou nové kanalizace, odvádějící pouze splaškové vody. Stávající stoky budou plnit funkci dešťové kanalizace. Splašky budou čerpány na ČOV Žďár nad Sázavou.

### Místní (městská) část Najdek

V místní části je navržena nová oddílná kanalizace, odvádějící pouze splaškové vody. Splašky budou čerpány na Hamry nad Sázavou a odtud odvedeny na ČOV Žďár nad Sázavou.

### Místní (městská) část Šlakhamry

V místní části je navržena nová oddílná kanalizace, odvádějící pouze splaškové vody, které budou čerpány na Najdek a přes Hamry nad Sázavou odvedeny na ČOV Žďár nad Sázavou.

### Časový harmonogram

V oblasti odkanalizování a čištění odpadních vod se pro obec Hamry nad Sázavou realizace navrhovaných opatření předpokládá do r. 2030.

## D.7 Mapa



## E. EKONOMICKÁ ČÁST

Součástí PRVKUK není řešení problematiky imisních limitů ukazatelů přípustného znečištění povrchových vod dle přílohy 3 Nařízení vlády 61/2003 Sb. V nákladech na čistírny odpadních vod není počítáno s investicí do technologií, které zabezpečí splnění těchto limitů. Imisními limity se zabývají jednotlivé Plány povodí.

### E.1 Předpokládané investiční náklady v letech 2015–2030 [tis. Kč]

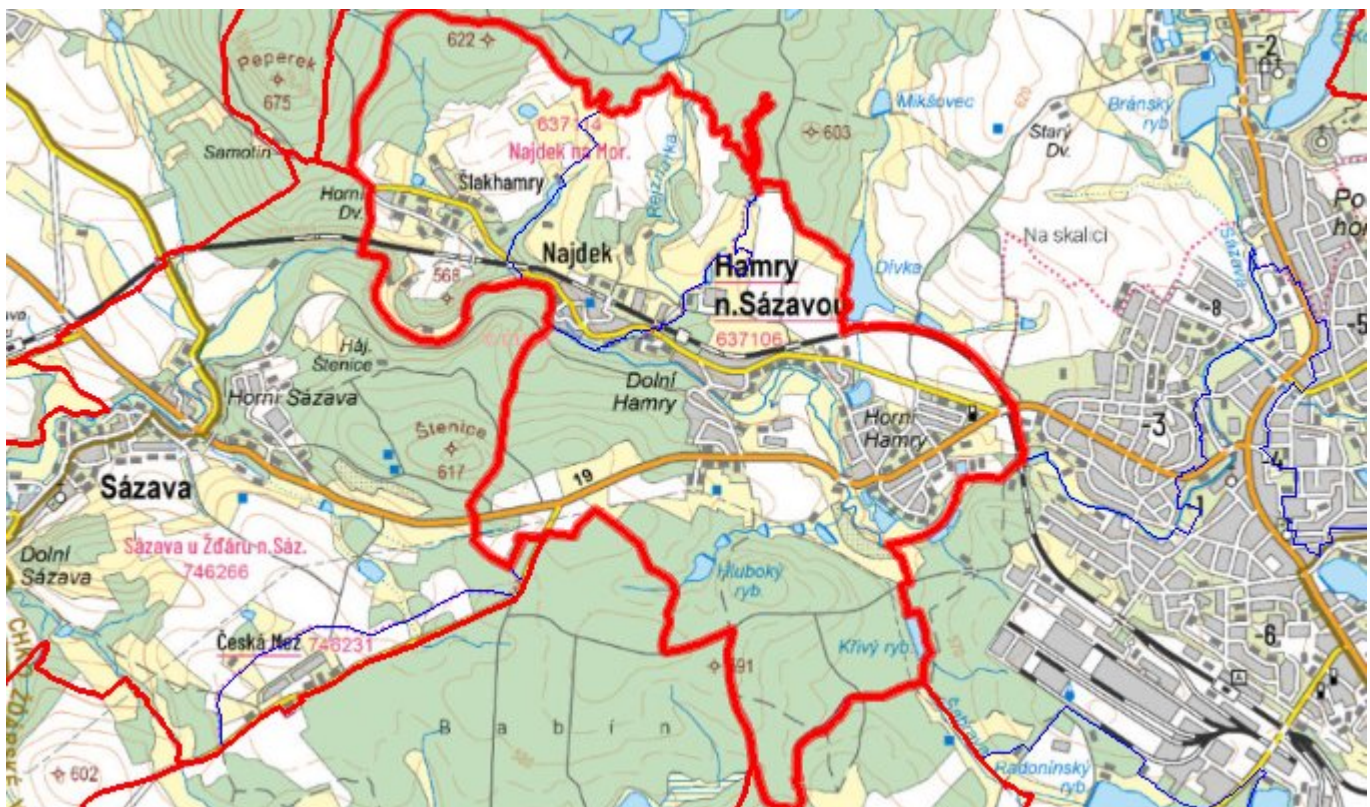
Název části obce	Typ investice		
	Vodovody	Kanalizace	Celkem
Hamry nad Sázavou	6 600,0	40 000,0	46 600,0

<b>Najdek</b>	-	13 000,0	13 000,0
<b>Šlakahamry</b>	4 500,0	6 000,0	10 500,0
<b>Obec Hamry nad Sázavou celkem</b>	<b>11 100,0</b>	<b>59 000,0</b>	<b>70 100,0</b>

## E.2 Investiční náklady v letech 2001–2014 [tis. Kč]

Název části obce	Typ investice		
	Vodovody	Kanalizace	Celkem
<b>Hamry nad Sázavou</b>	-	-	-
<b>Najdek</b>	-	-	-
<b>Šlakahamry</b>	-	-	-
<b>Obec Hamry nad Sázavou celkem</b>	-	-	-

## E.3 Mapa



## F. AKTUALIZACE

Datum projednání	Číslo projednání	Typ projednání	Popis
1. 1. 2021	2021	administrativní opatření	Oprava evidenčních údajů podle skutečnosti.



15. 12. 2015	0646/07/2015/ZK	usnesení zastupitelstva	Schválení komplexní aktualizace PRVKUK v roce 2015. Došlo ke sjednocení karet na úroveň obce.
--------------	-----------------	-------------------------	---