

Velká Bíteš - CZ063.3714.6114.673 - stav 1. 1. 2021

A. OBEC

Velká Bíteš

Číslo obce PRVKUK	673
Kód obce PRVKUK	CZ063.3714.6114.673
Kód obce	596973
Číslo ORP (ČSÚ) Název ORP	1694 (6114) Velké Meziříčí
Číslo POU Název POU	3395 Velká Bíteš



Členění obce

Úplný kód části obce PRVKUK	Název části obce	Kód části obce PRVKUK	Kód části obce RÚIAN
CZ063.3714.6114.673.01	Velká Bíteš	41302	413020
CZ063.3714.6114.673.02	Bezděkov	00358	3581
CZ063.3714.6114.673.03	Březka	01424	14249
CZ063.3714.6114.673.04	Holubí Zhoř	04143	41432
CZ063.3714.6114.673.05	Jáchymov	04144	41441
CZ063.3714.6114.673.06	Janovice	41556	415561
CZ063.3714.6114.673.07	Jestřabí	06030	60305
CZ063.3714.6114.673.08	Jindřichov	06031	60313

Úplný kód části obce PRVKUK	Název části obce	Kód části obce PRVKUK	Kód části obce RÚIAN
CZ063.3714.6114.673.09	Košíkov	17819	178195
CZ063.3714.6114.673.10	Ludvíkov	17820	178209
CZ063.3714.6114.673.11	Pánov	07653	76538

B. CHARAKTERISTIKA OBCE

B.1 Základní informace o obci

Město Velká Bíteš se nachází východnějihovýchodně od města Velké Meziříčí, ve vzdálenosti cca 17 km. Město se skládá z 10 městských částí: Bezděkov, Březka, Holubí Zhoř, Jáchymov, Jestřabí, Jindřichov, Košíkov, Ludvíkov, Pánov a Velká Bíteš včetně osady Janovice. Městem protéká vodní tok Bítýška. Rozsah zástavby je v rozmezí 464 - 504 m n.m.

B.2 Demografický vývoj (prognóza)

Název části obce	Obyvatelé	Počet obyvatel						
		2002	2005	2010	2015	2020	2025	2030
Bezděkov	Trvale bydlící	58	58	58	64	65	66	68
	Přechodně bydlící	9	9	9	9	9	9	9
	Celkem	67	67	67	73	74	75	77
Březka	Trvale bydlící	96	96	96	90	86	82	78
	Přechodně bydlící	11	11	11	11	11	11	11
	Celkem	107	107	107	101	97	93	89
Holubí Zhoř	Trvale bydlící	147	147	147	160	158	155	151
	Přechodně bydlící	33	33	33	33	33	33	33
	Celkem	180	180	180	193	191	188	184
Jáchymov	Trvale bydlící	87	87	87	85	82	79	76
	Přechodně bydlící	6	6	6	6	6	6	6
	Celkem	93	93	93	91	88	85	82

Janovice	Trvale bydlící	-	-	-	-	-	-	-
	Přechodně bydlící	-	-	-	-	-	-	-
	Celkem	-	-	-	-	-	-	-
Jestřabí	Trvale bydlící	44	44	44	45	46	46	46
	Přechodně bydlící	51	51	51	51	51	51	51
	Celkem	95	95	95	96	97	97	97
Jindřichov	Trvale bydlící	84	84	84	77	73	69	64
	Přechodně bydlící	26	26	26	26	26	26	26
	Celkem	110	110	110	103	99	95	90
Košíkov	Trvale bydlící	165	165	165	169	168	168	166
	Přechodně bydlící	39	39	39	39	39	39	39
	Celkem	204	204	204	208	207	207	205
Ludvíkov	Trvale bydlící	40	40	40	39	38	36	35
	Přechodně bydlící	5	5	5	5	5	5	5
	Celkem	45	45	45	44	43	41	40
Pánov	Trvale bydlící	15	15	15	15	14	13	12
	Přechodně bydlící	29	29	29	29	29	29	29
	Celkem	44	44	44	44	43	42	41
Velká Bíteš	Trvale bydlící	3 339	3 332	3 331	4 373	4 439	4 497	4 539
	Přechodně bydlící	577	576	576	576	576	576	576
	Celkem	3 916	3 908	3 907	4 949	5 015	5 073	5 115

B.3 Vývoj počtu obyvatel v obci (ČSÚ)

Obec
Velká Bíteš

C. VODOVODY

C.1 Počet obyvatel připojených na vodovod

Název části obce	Počet připojených na vodovod						
	2002	2005	2010	2015	2020	2025	2030
Bezděkov	35	38	43	64	65	66	68
Březka	81	81	81	90	86	82	78
Holubí Zhoř	145	145	145	160	158	155	151
Jáchymov	85	85	85	85	82	79	76
Janovice	-	-	-	-	-	-	-
Jestřabí	0	0	0	15	15	46	46
Jindřichov	0	0	0	77	73	69	64
Košíkov	165	165	165	169	168	168	166
Ludvíkov	40	40	40	39	38	36	35
Pánov	0	0	0	0	0	13	12
Velká Bíteš	3 341	3 337	3 336	4 373	4 439	4 497	4 539

C.2 Bilanční údaje

Položka	Jednotka	Název části obce	2002	2005	2010	2015	2020	2025	2030
Průměrná potřeba vody	m ³ /den	Bezděkov	3	5	9	-	-	-	-
		Březka	16	18	21	-	-	-	-
		Holubí	21	25	33	-	-	-	-
		Zhoř	9	9	10	-	-	-	-
		Jáchymov	-	-	-	-	-	-	-
		Janovice	0	0	0	-	-	-	-
		Jestřabí	0	0	0	-	-	-	-
		Jindřichov	14	17	22	-	-	-	-
		Košíkov	3	5	6	-	-	-	-
		Ludvíkov	0	0	0	-	-	-	-
		Pánov	642	688	764	-	-	-	-
		Velká Bíteš							

Maximální potřeba vody	m ³ /den	Bezděkov	4	8	14	-	-	-	-		
		Březka	23	27	32	-	-	-	-		
		Holubí	31	38	49	-	-	-	-		
		Zhoř	14	14	15	-	-	-	-		
		Jáchymov	-	-	-	-	-	-	-		
		Janovice	0	0	0	-	-	-	-		
		Jestřabí	0	0	0	-	-	-	-		
		Jindřichov	21	26	33	-	-	-	-		
		Košíkov	5	7	9	-	-	-	-		
		Ludvíkov	0	0	0	-	-	-	-		
		Pánov	899	963	1 070	-	-	-	-		
		Velká Bíteš									
		Voda specifická z VVR	l/os x den	Bezděkov	67,55	94,08	138,11	-	-	-	-
				Březka	181,31	191,22	210,34	-	-	-	-
Holubí	118,24			133,93	157,27	-	-	-	-		
Zhoř	98,25			98,26	101,79	-	-	-	-		
Jáchymov	-			-	-	-	-	-	-		
Janovice	0,00			0,00	0,00	-	-	-	-		
Jestřabí	0,00			0,00	0,00	-	-	-	-		
Jindřichov	76,62			85,84	100,18	-	-	-	-		
Košíkov	76,21			89,93	110,57	-	-	-	-		
Ludvíkov	0,00			0,00	0,00	-	-	-	-		
Pánov	168,60			178,01	191,97	-	-	-	-		
Velká Bíteš											
Voda specifická z VFC	l/os x den			Bezděkov	60,00	59,30	58,20	-	-	-	-
				Březka	167,20	163,80	156,30	-	-	-	-
		Holubí	90,80	88,90	87,60	-	-	-	-		
		Zhoř	89,10	86,50	84,80	-	-	-	-		
		Jáchymov	-	-	-	-	-	-	-		
		Janovice	0,00	0,00	0,00	-	-	-	-		
		Jestřabí	0,00	0,00	0,00	-	-	-	-		
		Jindřichov	70,00	68,20	67,10	-	-	-	-		
		Košíkov	70,00	68,20	67,10	-	-	-	-		
		Ludvíkov	0,00	0,00	0,00	-	-	-	-		
		Pánov	144,50	148,20	154,20	-	-	-	-		
		Velká Bíteš									
		Voda specifická z VFD	l/os x den	Bezděkov	50,00	50,00	50,00	-	-	-	-
				Březka	111,80	108,40	100,90	-	-	-	-
Holubí	64,90			63,00	61,70	-	-	-	-		
Zhoř	86,30			83,70	82,00	-	-	-	-		
Jáchymov	-			-	-	-	-	-	-		
Janovice	0,00			0,00	0,00	-	-	-	-		
Jestřabí	0,00			0,00	0,00	-	-	-	-		
Jindřichov	60,00			58,20	57,10	-	-	-	-		
Košíkov	60,00			58,20	57,10	-	-	-	-		
Ludvíkov	0,00			0,00	0,00	-	-	-	-		
Pánov	74,60			78,20	84,10	-	-	-	-		
Velká Bíteš											

Voda specifická z VFO	l/os x den	Bezděkov	10,00	9,30	8,20	-	-	-	-		
		Březka	55,40	55,40	55,40	-	-	-	-		
		Holubí	25,90	25,90	25,90	-	-	-	-		
		Zhoř	2,80	2,80	2,80	-	-	-	-		
		Jáchymov	-	-	-	-	-	-	-		
		Janovice	0,00	0,00	0,00	-	-	-	-		
		Jestřabí	0,00	0,00	0,00	-	-	-	-		
		Jindřichov	10,00	10,00	10,00	-	-	-	-		
		Košíkov	10,00	10,00	10,00	-	-	-	-		
		Ludvíkov	0,00	0,00	0,00	-	-	-	-		
		Pánov	69,90	70,00	70,10	-	-	-	-		
		Velká Bíteš									
		Voda specifická z VNF	l/os x den	Bezděkov	7,55	34,78	79,91	-	-	-	-
				Březka	14,11	27,42	54,04	-	-	-	-
Holubí	27,44			45,03	69,67	-	-	-	-		
Zhoř	9,15			11,76	16,99	-	-	-	-		
Jáchymov	-			-	-	-	-	-	-		
Janovice	0,00			0,00	0,00	-	-	-	-		
Jestřabí	0,00			0,00	0,00	-	-	-	-		
Jindřichov	6,62			17,64	33,08	-	-	-	-		
Košíkov	6,21			21,73	43,47	-	-	-	-		
Ludvíkov	0,00			0,00	0,00	-	-	-	-		
Pánov	24,10			29,81	37,77	-	-	-	-		
Velká Bíteš											

C.4 Vodovody – popis stávajícího stavu

Místní (městská) část Bezděkov

Místní část Bezděkov má vybudovaný veřejný vodovod. Pitná voda je přiváděna z ÚV Mostiště. Obec je napojena na přívodný řad pro obec Holubí Zhoř. Tlak v síti udržuje VDJ Ruda 2 x 250 m³ (589,3/585,75 m n.m.).

Místní (městská) část Březka

Místní část Březka má vybudovaný veřejný vodovod, pro který je voda přiváděna z ÚV Mostiště. Přívodný řad do obce odbočuje z přívodného řadu pro Holubí Zhoř. Voda je přiváděna do VDJ Březka 35 m³ (497,4/495,4 m n.m.). Místní část je vodou zásobena gravitačně.

Místní (městská) část Holubí Zhoř

Místní část Holubí Zhoř má vybudovaný veřejný vodovod. Pitná voda je přiváděna z ÚV Mostiště. Přívodný řad do obce je napojen na přivaděč z VDJ Ruda 2 x 250 m³ (589,3/585,75 m n.m.) do Velké Bíteše. Přívodným řadem je přiváděna voda do VDJ Holubí Zhoř 150 m³ (529,81/526,71 m n.m.), ze kterého je voda přiváděna do obce gravitačně.

Místní (městská) část Jáchymov

Místní část Jáchymov má vybudovaný veřejný vodovod. Pitná voda je přiváděna z ÚV Mostiště. Místní část je napojena na přívodný řad pro obec Holubí Zhoř. Tlak v síti udržuje VDJ Ruda 2 x 250 m³ (589,3/585,75 m n.m.).

Místní (městská) část Jestřabí

Místní část Jestřabí má vybudovaný vodovod jen pro část obce. Ostatní obyvatelé v obci (cca 70 % obyvatel) jsou zásobeni ze soukromých studní.

Místní (městská) část Jindřichov

Místní část Jindřichov má veřejný vodovod zásobený ze dvou studní v lese nad obcí přes VDJ Jindřichov 50 m³.

Místní (městská) část Košíkov

Místní část Košíkov má vybudovaný veřejný vodovod. Zdrojem pitné vody jsou tři studny, z nichž je přes ATS obec zásobena. Zdroje zejména v letním období vykazují zhoršení některých ukazatelů (radon, zákal, dusičnany).

Místní (městská) část Ludvíkov

Místní část Ludvíkov má vybudovaný veřejný vodovod napojený na skupinový vodovod Ivančice - Rosice přívodním řadem z obce Stanoviště.

Místní (městská) část Pánov

Místní část Pánov nemá vybudovaný veřejný vodovod. Obyvatelé jsou vodou zásobeni ze studní.

Místní (městská) část Velká Bíteš

V místní části Velká Bíteš je veřejná vodovodní síť, která byla budována v sedmdesátých letech 20. století. Zdrojem vody je vodárenská nádrž Mostiště. Město je zásobováno vodou z ÚV Mostiště přes VDJ Velká Bíteš 2 x 250 m³ (520,90/517,2 m n.m.) z přivaděče Dobrá Voda - Velká Bíteš. Z vodojemu do města vedou dva přívodní řady DN 200 mm. Přimo ve městě se nachází ještě další zdroj vody a to studna vybavená akumulacním prostorem 13 m³. Voda v této studni je hygienicky zabezpečena a je čerpána přímo do vodovodního potrubí. Tento zdroj pokrývá asi 20 % spotřeby vody ve městě.

C.5 Vodovody – popis návrhového stavu

Místní (městská) část Bezděkov

Vzhledem k technickému stavu části vodovodní sítě se předpokládá částečná obnova (rekonstrukce) vodovodní sítě včetně souvisejících objektů. Dále se navrhuje dostavba vodovodní sítě v lokalitách, kde dosud není vybudována.

Místní (městská) část Březka

Vzhledem k technickému stavu části vodovodní sítě se předpokládá částečná obnova (rekonstrukce) vodovodní sítě včetně souvisejících objektů. Dále se navrhuje dostavba vodovodní sítě v lokalitách, kde dosud není vybudována.

Místní (městská) část Holubí Zhoř

Vzhledem k technickému stavu části vodovodní sítě se předpokládá částečná obnova (rekonstrukce) vodovodní sítě včetně souvisejících objektů. Dále se navrhuje dostavba vodovodní sítě v lokalitách, kde dosud není vybudována.

Místní (městská) část Jáchymov

Vzhledem k technickému stavu části vodovodní sítě se předpokládá částečná obnova (rekonstrukce) vodovodní sítě včetně souvisejících objektů. Dále se navrhuje dostavba vodovodní sítě v lokalitách, kde dosud není vybudována.

Místní (městská) část Jestřábí

Místní část Jestřábí bude připojena na zdroj Mostiště ze sítě Velká Bíteš přes ČS. Voda bude čerpána do navrženého VDJ Jestřábí a dále rozvedena gravitačně po obci.

Místní (městská) část Jindřichov

Místní část Jindřichov bude připojena na zdroj Mostiště ze sítě Velká Bíteš přes ČS. Voda bude čerpána do navrženého VDJ Jestřábí a dále rozvedena gravitačně po obci.

Místní (městská) část Košíkov

Místní část Košíkov bude připojena na horní tlakové pásmo vodovodu Velká Bíteš zásobené z ATS Lipová směr průmyslová zóna.

Místní (městská) část Ludvíkov

Vzhledem k technickému stavu části vodovodní sítě se předpokládá částečná obnova (rekonstrukce) vodovodní sítě včetně souvisejících objektů. Dále se navrhuje dostavba vodovodní sítě v lokalitách, kde dosud není vybudována.

Místní (městská) část Pánov

Místní část bude zásobena z nového VDJ Pánov v rámci nové části skupinového vodovodu Mostiště - přivaděče Velká Bíteš - Kuřimská Nová Ves. Bude vybudována nová rozvodná vodovodní síť.

V případě, že nebude realizováno napojení na skupinový vodovod, budou vzhledem k nízkému počtu obyvatel jednotlivé domácnosti zásobovány individuálním způsobem (např. studny, vrty).

Místní (městská) část Velká Bíteš

Město Velká Bíteš bude rozděleno na dvě tlaková pásma:

1. Tl. pásmo (464 – 490 m n.m.) bude zásobeno z VDJ 2 x 250 m³ (520,9/517,7 m n.m.)
2. Tl. pásmo (490 – 504 m n.m.) bude zásobeno z nového VDJ Duforty 2 x 500 m³ (max. Hladina 550 m n.m).

Vzhledem k technickému stavu části vodovodní sítě se předpokládá částečná obnova (rekonstrukce) vodovodní

sítě včetně souvisejících objektů (zejména VDJ Lipová). Dále se navrhuje dostavba vodovodní sítě v lokalitách, kde dosud není vybudována.

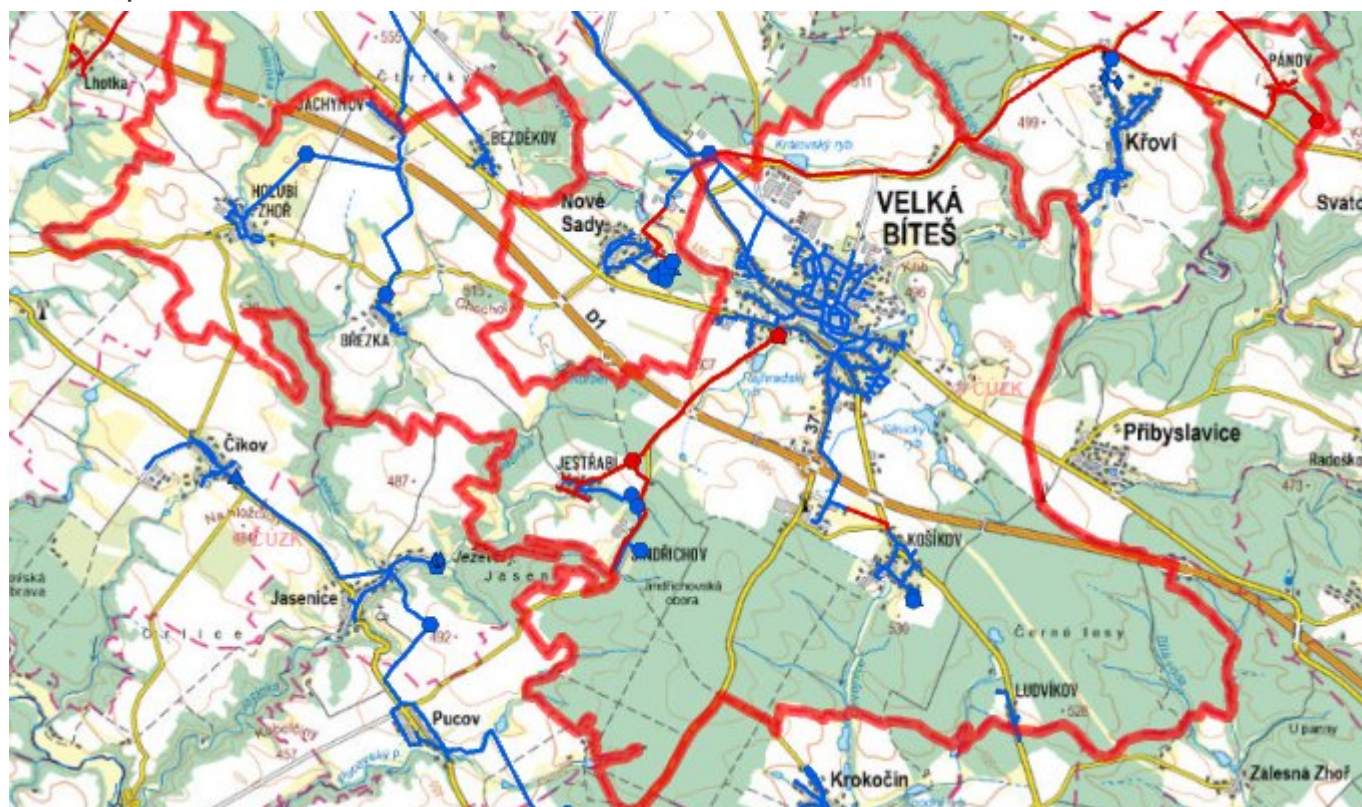
Navrhované zdroje pitné vody

Pro Jestřábí, Jindřichov, Košíkov a Pánov se uvažuje s napojením na ÚV Mostiště.

Časový harmonogram

V oblasti zásobování pitnou vodou se pro město Velká Bíteš realizace navrhovaných opatření předpokládá do r. 2030.

C.7 Mapa



D. KANALIZACE A ČOV

D.1 Počet obyvatel připojených na kanalizaci

Název části obce	Počet připojených na kanalizaci						
	2002	2005	2010	2015	2020	2025	2030
Bezděkov	0	0	0	0	0	0	0
Březka	0	0	0	-	-	-	-
Holubí Zhoř	0	0	0	-	-	-	151
Jáchymov	0	0	0	-	-	-	-
Janovice	-	-	-	-	-	-	-
Jestřábí	0	0	0	-	-	-	-

Jindřichov	70	70	70	-	-	-	-
Košíkov	0	0	0	-	-	168	166
Ludvíkov	0	0	0	-	-	-	-
Pánov	0	0	0	-	-	-	-
Velká Bíteš	3 053	3 051	3 050	4 373	4 439	4 497	4 539

D.2 Počet obyvatel připojených na ČOV

Název části obce	Počet připojených na ČOV						
	2002	2005	2010	2015	2020	2025	2030
Bezděkov	0	0	0	0	0	0	0
Březka	0	0	0	0	0	0	0
Holubí Zhoř	0	0	0	0	0	0	151
Jáchymov	0	0	0	0	0	0	0
Janovice	-	-	-	-	-	-	-
Jestřabí	0	0	0	0	0	0	0
Jindřichov	0	0	0	0	0	0	0
Košíkov	0	0	0	0	0	168	166
Ludvíkov	0	0	0	0	0	0	0
Pánov	0	0	0	0	0	0	0
Velká Bíteš	3 053	3 051	3 050	4 373	4 439	4 497	4 539

D.3 Bilanční údaje

Položka	Jednotka	Název části obce	2002	2005	2010	2015	2020	2025	2030
---------	----------	------------------	------	------	------	------	------	------	------

Produkce komunálních OV	m ³ /den	Bezděkov	0,00	0,00	0,00	-	-	-	-
		Březka	0,00	0,00	0,00	-	-	-	-
		Holubí	0,00	0,00	0,00	-	-	-	-
		Zhoř	0,00	0,00	0,00	-	-	-	-
		Jáchymov	-	-	-	-	-	-	-
		Janovice	0,00	0,00	0,00	-	-	-	-
		Jestřabí	0,00	0,00	0,00	-	-	-	-
		Jindřichov	0,00	0,00	0,00	-	-	-	-
		Košíkov	0,00	0,00	0,00	-	-	-	-
		Ludvíkov	0,00	0,00	0,00	-	-	-	-
		Pánov	50,09	49,98	49,97	-	-	-	-
		Velká Bíteš							
		Produkce komunálního znečištění	kg/den	Bezděkov	0,00	0,00	0,00	-	-
Březka	0,00			0,00	0,00	-	-	-	-
Holubí	0,00			0,00	0,00	-	-	-	-
Zhoř	0,00			0,00	0,00	-	-	-	-
Jáchymov	-			-	-	-	-	-	-
Janovice	0,00			0,00	0,00	-	-	-	-
Jestřabí	0,00			0,00	0,00	-	-	-	-
Jindřichov	0,00			0,00	0,00	-	-	-	-
Košíkov	0,00			0,00	0,00	-	-	-	-
Ludvíkov	0,00			0,00	0,00	-	-	-	-
Pánov	198,67			198,25	198,19	-	-	-	-
Velká Bíteš									
Produkce průmyslových OV	m ³ /den			Bezděkov	-	-	-	-	-
		Březka	-	-	-	-	-	-	-
		Holubí	-	-	-	-	-	-	-
		Zhoř	-	-	-	-	-	-	-
		Jáchymov	-	-	-	-	-	-	-
		Janovice	-	-	-	-	-	-	-
		Jestřabí	-	-	-	-	-	-	-
		Jindřichov	-	-	-	-	-	-	-
		Košíkov	-	-	-	-	-	-	-
		Ludvíkov	-	-	-	-	-	-	-
		Pánov	52,05	52,05	52,05	-	-	-	-
		Velká Bíteš							
		Produkce znečištění průmyslových OV	kg/den	Bezděkov	-	-	-	-	-
Březka	-			-	-	-	-	-	-
Holubí	-			-	-	-	-	-	-
Zhoř	-			-	-	-	-	-	-
Jáchymov	-			-	-	-	-	-	-
Janovice	-			-	-	-	-	-	-
Jestřabí	-			-	-	-	-	-	-
Jindřichov	-			-	-	-	-	-	-
Košíkov	-			-	-	-	-	-	-
Ludvíkov	-			-	-	-	-	-	-
Pánov	120,54			120,54	120,54	-	-	-	-
Velká Bíteš									

D.5 Kanalizace – popis stávajícího stavu

Místní (městská) část Bezděkov

Městská část Bezděkov nemá v současnosti vybudovanou veřejnou kanalizační síť. Odpadní vody jsou zachycovány do bezodtokých jímek.

V městské části není vybudována čistírna odpadních vod.

Místní (městská) část Březka

Městská část Březka nemá v současnosti vybudovanou veřejnou kanalizační síť. Odpadní vody jsou zachycovány do bezodtokých jímek.

V městské části není vybudována čistírna odpadních vod.

Místní (městská) část Holubí Zhoř

Městská část Holubí Zhoř nemá v současnosti vybudovanou veřejnou kanalizační síť, odpadní vody jsou zachycovány do bezodtokých jímek.

V městské části není vybudována čistírna odpadních vod.

Místní (městská) část Jáchymov

Městská část Jáchymov nemá v současnosti vybudovanou veřejnou kanalizační síť, odpadní vody jsou zachycovány do bezodtokových jímek.

V městské části není vybudována čistírna odpadních vod.

Místní (městská) část Jestřabí

Městská část Jestřabí nemá v současnosti vybudovanou veřejnou kanalizační síť. Odpadní vody odtékají bez jakéhokoliv předčištění nebo po předčištění v biologických septicích přímo do vodního toku nebo jsou zachycovány do bezodtokých jímek.

V městské části není vybudována čistírna odpadních vod.

Místní (městská) část Jindřichov

Městská část má vybudovanou jednotnou kanalizační síť, jejíž výstavba byla ukončena v roce 1976. Na kanalizaci je napojena většina obyvatel. Při výstavbě kanalizace, jejíž celková délka činí cca 500 m, byly použity betonové trouby profilů DN 300 - 400 mm.

Celá kanalizační síť je zaústěna jedinou výustí do otevřeného odpadu a odtud do potoka Jasinky.

V městské části není vybudována čistírna odpadních vod.

Místní (městská) část Košíkov

V městské části není vybudována kanalizační síť. Odpadní vody odtékají bez jakéhokoliv předčištění nebo po předčištění v biologických septicích přímo do místního vodního toku nebo jsou zachycovány do bezodtokých jímek.

V místní části není vybudována čistírna odpadních vod.

Místní (městská) část Ludvíkov

Městská část Ludvíkov nemá v současnosti vybudovanou veřejnou kanalizační síť. Odpadní vody jsou zachycovány do bezodtokých jímek.

V městské části není vybudována čistírna odpadních vod.

Místní (městská) část Pánov

Městská část Pánov nemá v současnosti vybudovanou veřejnou kanalizační síť. Odpadní vody jsou zachycovány do bezodtokých jímek.

V městské části není vybudována čistírna odpadních vod.

Místní (městská) část Velká Bíteš

Na území městské části je vybudována kanalizační síť různého stáří a technického stavu. Stoková síť města je převážně jednotná, pouze lokality ulic Sadová a Pod Spravedlností a průmyslová zóna Košíkov jsou odkanalizovány oddílným stokovým systémem. Stoková síť města je ukončena ČOV, ležící na severovýchodním okraji města na levém břehu řeky Bítýšky.

Celková délka stokové sítě města Velká Bíteš je cca 30,2 km. Z toho je 22,8 km jednotných stok a 3,6 km splaškových stok. Na stokové síti se nachází 6 odlehčovacích komor a 2 čerpací stanice.

ČOV Velká Bíteš je mechanicko-biologická a byla vybudována v roce 1994. V letech 2004 až 2006 byla realizována intenzifikace ČOV na kapacitu 7577 EO.

V současnosti napojené obce (městské části): Velká Bíteš včetně části Janovice

Nově napojené obce (městské části): Košíkov

Návrhový svoz z obcí (městských částí): Bezděkov, Březka, Jáchymov, Jestřábí, Jindřichov, Ludvíkov, Pánov

D.6 Kanalizace – popis návrhového stavu

Místní (městská) část Bezděkov

V městské části je uvažováno s výstavbou nové kanalizace, odvádějící pouze splaškové vody. Odpadní vody budou odváděny na pánovanou ČOV Březka.

Pokud nebude zajištěna výstavba čistírny odpadních vod, budou vzhledem k nízkému počtu obyvatel odpadní vody z jednotlivých domácností zneškodňovány individuálním způsobem (např. domovní čistírny odpadních vod, jímky na vyvážení).

Místní (městská) část Březka

V městské části je uvažováno s výstavbou nové kanalizace, odvádějící pouze splaškové vody, která bude ukončena ČOV.

V městské části bude vybudována čistírna odpadních vod.

V současnosti napojené obce (místní části): nejsou

Nově napojené obce (místní části): Březka, Bezděkov a Jáchymov

Návrhový svaz z obcí (místních částí): není

Pokud nebude zajištěna výstavba čistírny odpadních vod, budou vzhledem k nízkému počtu obyvatel odpadní vody z jednotlivých domácností zneškodňovány individuálním způsobem (např. domovní čistírny odpadních vod, jímky na vyvážení).

Místní (městská) část Holubí Zhoř

V městské části Holubí Zhoř navrhujeme vybudování nové splaškové kanalizace.

V městské části bude vybudována čistírna odpadních vod.

V současnosti napojené obce (místní části): nejsou

Nově napojené obce (místní části): Holubí Zhoř

Návrhový svaz z obcí (místních částí): není

Pokud nebude zajištěna výstavba čistírny odpadních vod, budou vzhledem k nízkému počtu obyvatel odpadní vody z jednotlivých domácností zneškodňovány individuálním způsobem (např. domovní čistírny odpadních vod, jímky na vyvážení).

Místní (městská) část Jáchymov

V městské části je uvažováno s výstavbou nové kanalizace, odvádějící pouze splaškové vody. Odpadní vody budou odváděny na pánovanou ČOV Březka.

Pokud nebude zajištěna výstavba čistírny odpadních vod, budou vzhledem k nízkému počtu obyvatel odpadní vody z jednotlivých domácností zneškodňovány individuálním způsobem (např. domovní čistírny odpadních vod, jímky na vyvážení).

Místní (městská) část Jestřabí

V městské části je uvažováno s výstavbou nové kanalizace, odvádějící pouze splaškové vody, která bude ukončena ČOV.

V městské části bude vybudována čistírna odpadních vod.

V současnosti napojené obce (místní části): nejsou

Nově napojené obce (místní části): Jestřabí a Jindřichov

Návrhový svaz z obcí (místních částí): není

Pokud nebude zajištěna výstavba čistírny odpadních vod, budou vzhledem k nízkému počtu obyvatel odpadní vody z jednotlivých domácností zneškodňovány individuálním způsobem (např. domovní čistírny odpadních vod, jímky na vyvážení).

Místní (městská) část Jindřichov

V městské části je uvažováno s výstavbou nové kanalizace, odvádějící pouze splaškové vody. Odpadní vody budou odváděny na pávanou ČOV Jestřabí.

Pokud nebude zajištěna výstavba čistírny odpadních vod, budou vzhledem k nízkému počtu obyvatel odpadní vody z jednotlivých domácností zneškodňovány individuálním způsobem (např. domovní čistírny odpadních vod, jímky na vyvážení).

Místní (městská) část Košíkov

Současný technický stav této kanalizace je nevyhovující. Proto je uvažováno v městské části s výstavbou nové kanalizace, odvádějící pouze splaškové vody. Stávající stoky budou plnit funkci dešťové kanalizace. Splašky budou odváděny do jímky a odtud výtlakem dopravovány na ČOV Velká Bíteš.

Místní (městská) část Ludvíkov

Vzhledem k nízkému počtu obyvatel budou odpadní vody z jednotlivých domácností zneškodňovány individuálním způsobem (např. domovní čistírny odpadních vod, jímky na vyvážení).

Místní (městská) část Pánov

Vzhledem k nízkému počtu obyvatel budou odpadní vody z jednotlivých domácností zneškodňovány individuálním způsobem (např. domovní čistírny odpadních vod, jímky na vyvážení).

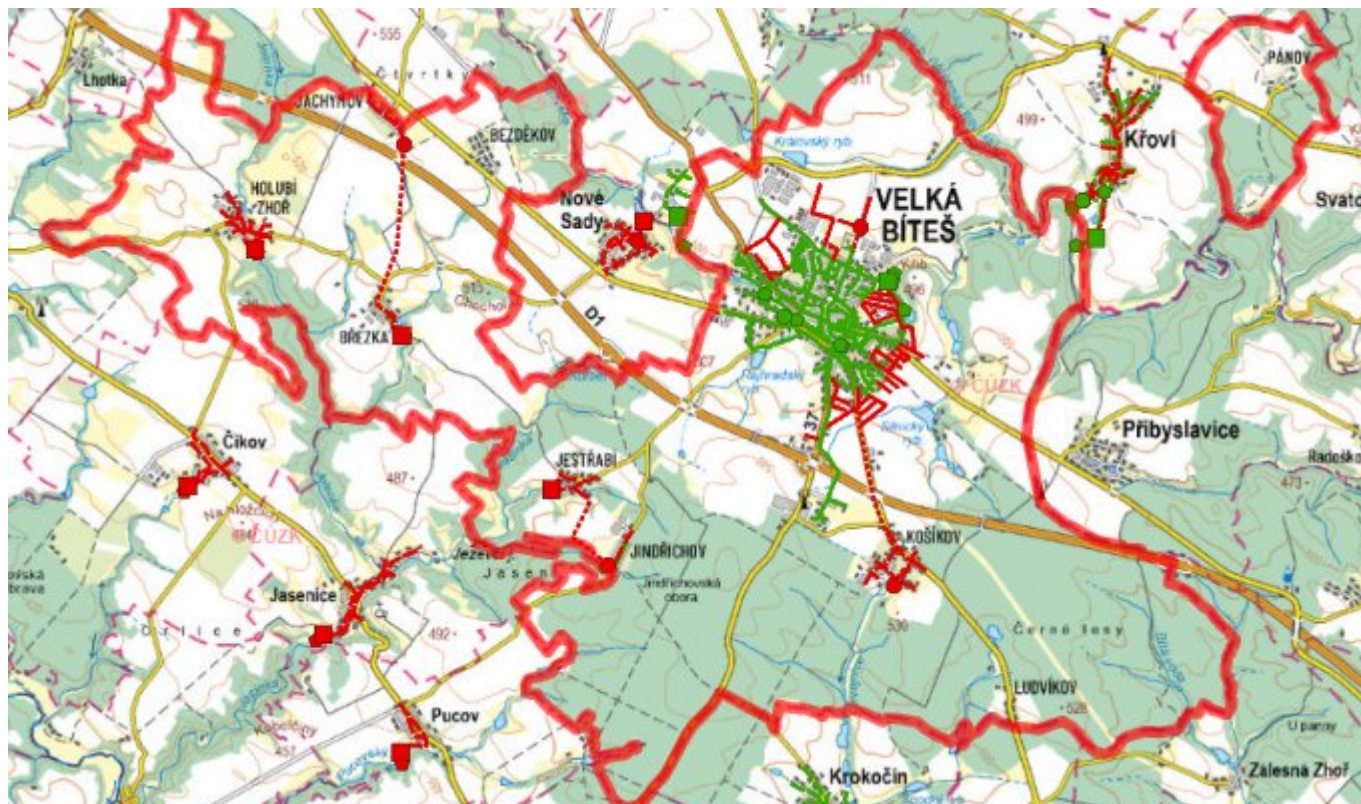
Místní (městská) část Velká Bíteš včetně osady Janovice

Vzhledem k technickému stavu části kanalizační sítě se předpokládá částečná obnova (rekonstrukce) kanalizační sítě včetně souvisejících objektů. Dále se navrhuje dostavba kanalizační sítě v lokalitách, kde dosud není vybudována.

Časový harmonogram

V oblasti odkanalizování a čištění odpadních vod se pro město Velká Bíteš realizace navrhovaných opatření předpokládá do r. 2030.

D.7 Mapa



E. EKONOMICKÁ ČÁST

Součástí PRVKUK není řešení problematiky imisních limitů ukazatelů přípustného znečištění povrchových vod dle přílohy 3 Nařízení vlády 61/2003 Sb. V nákladech na čistírny odpadních vod není počítáno s investicí do technologií, které zabezpečí splnění těchto limitů. Imisními limity se zabývají jednotlivé Plány povodí.

E.1 Předpokládané investiční náklady v letech 2015–2030 [tis. Kč]

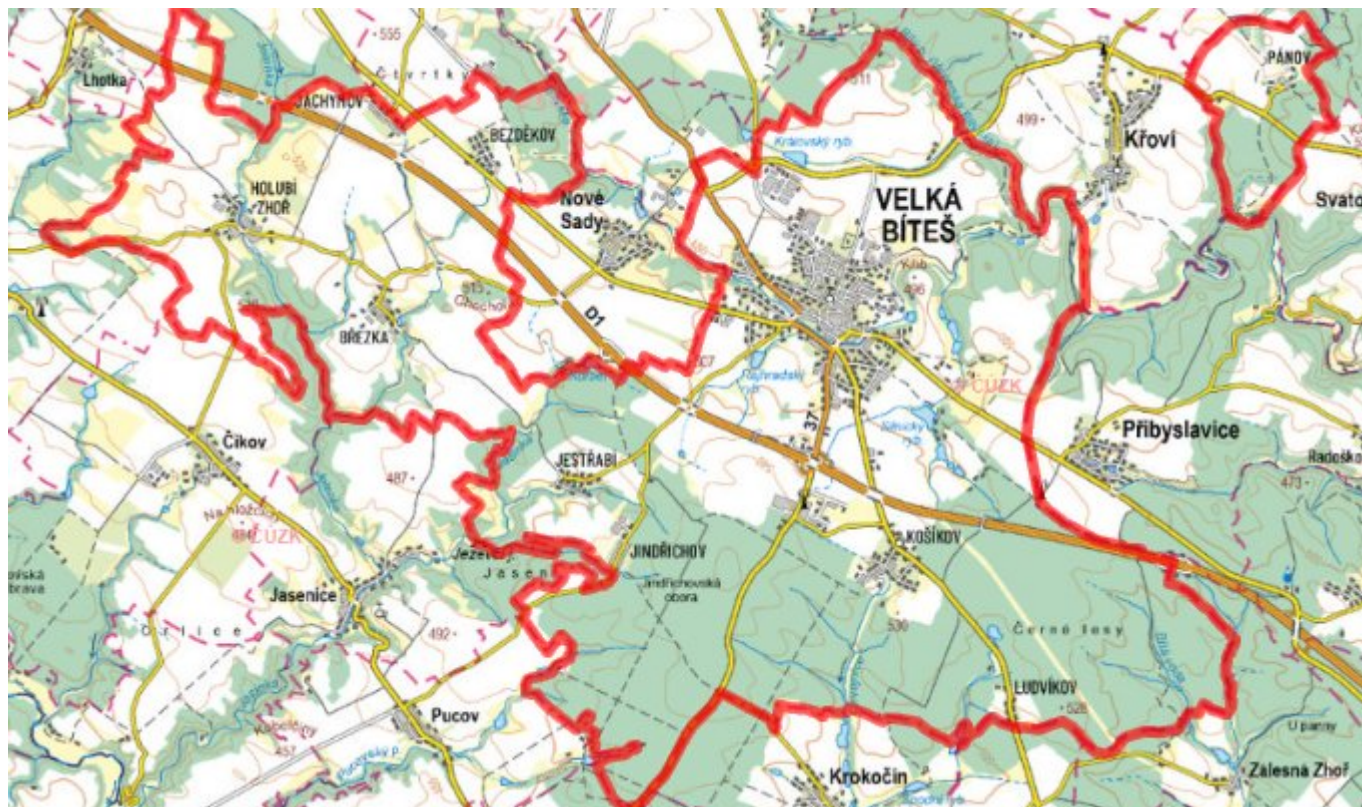
Název části obce	Typ investice		
	Vodovody	Kanalizace	Celkem
Bezděkov	-	-	-
Březka	4 900,0	-	4 900,0
Holubí Zhoř	6 500,0	12 000,0	18 500,0
Jáchymov	1 000,0	-	1 000,0
Janovice	-	-	-
Jestřabí	4 500,0	-	4 500,0
Jindřichov	3 000,0	-	3 000,0
Košíkov	1 900,0	13 500,0	15 400,0
Ludvíkov	-	-	-
Pánov	3 000,0	-	3 000,0

Velká Bíteš	22 200,0	55 000,0	77 200,0
Obec Velká Bíteš celkem	47 000,0	80 500,0	127 500,0

E.2 Investiční náklady v letech 2001–2014 [tis. Kč]

Název části obce	Typ investice		
	Vodovody	Kanalizace	Celkem
Bezděkov	-	-	-
Březka	-	-	-
Holubí Zhoř	-	-	-
Jáchymov	-	-	-
Janovice	-	-	-
Jestřabí	-	-	-
Jindřichov	-	-	-
Košíkov	-	-	-
Ludvíkov	840,0	-	840,0
Pánov	-	-	-
Velká Bíteš	-	-	-
Obec Velká Bíteš celkem	840,0	-	840,0

E.3 Mapa



F. AKTUALIZACE

Datum projednání	Číslo projednání	Typ projednání	Popis
1. 1. 2021	2021	administrativní opatření	Oprava evidenčních údajů podle skutečnosti.
15. 12. 2015	0646/07/2015/ZK	usnesení zastupitelstva	Schválení komplexní aktualizace PRVKUK v roce 2015. Došlo ke sjednocení karet na úroveň obce.