

Třebíč - CZ063.3710.6113.600 - stav 1. 1. 2021

A. OBEC

Třebíč

Číslo obce PRVKUK	600
Kód obce PRVKUK	CZ063.3710.6113.600
Kód obce	590266
Číslo ORP (ČSÚ) Název ORP	1597 (6113) Třebíč
Číslo POU Název POU	3204 Třebíč



Členění obce

Úplný kód části obce PRVKUK	Název části obce	Kód části obce PRVKUK	Kód části obce RÚIAN
CZ063.3710.6113.600.01	Borovina	16985	169854
CZ063.3710.6113.600.02	Budíkovice	01538	15385
CZ063.3710.6113.600.03	Horka-Domky	41253	412538
CZ063.3710.6113.600.04	Jejkov	41251	412511
CZ063.3710.6113.600.05	Nové Dvory	41252	412520
CZ063.3710.6113.600.06	Nové Město	41255	412554
CZ063.3710.6113.600.07	Pocoucov	12294	122947
CZ063.3710.6113.600.08	Podklášteří	16991	169919

Úplný kód části obce PRVKUK	Název části obce	Kód části obce PRVKUK	Kód části obce RÚIAN
CZ063.3710.6113.600.09	Ptáčov	13656	136565
CZ063.3710.6113.600.10	Račerovice	13730	137308
CZ063.3710.6113.600.11	Řípvov	16988	169889
CZ063.3710.6113.600.12	Slavice	15003	150037
CZ063.3710.6113.600.13	Sokolí	15218	152188
CZ063.3710.6113.600.14	Stařečka	16975	169757
CZ063.3710.6113.600.15	Týn	16994	169943
CZ063.3710.6113.600.16	Vnitřní Město	41250	412503
CZ063.3710.6113.600.17	Zámostí	41254	412546

B. CHARAKTERISTIKA OBCE

B.1 Základní informace o obci

Město Třebíč leží na jihovýchodě Kraje Vysočina. Město tvoří Budíkovice, Pocoucov, Ptáčov, Račerovice, Řípvov, Slavice, Sokolí a Třebíč (zahrnuje Borovinu, Horka - Domky, Jejkov, Nové Dvory, Nové Město, Podklášteří, Stařečku, Týn, Vnitřní Město, Zámostí). Městem protéká řeka Jihlava.

B.2 Demografický vývoj (prognóza)

Název části obce	Obyvatelé	Počet obyvatel						
		2002	2005	2010	2015	2020	2025	2030
Borovina	Trvale bydlící	-	-	-	-	-	-	-
	Přechodně bydlící	-	-	-	-	-	-	-
	Celkem	-	-	-	-	-	-	-
Budíkovice	Trvale bydlící	199	199	199	281	294	306	317
	Přechodně bydlící	0	0	0	0	0	0	0
	Celkem	199	199	199	281	294	306	317
Horka-Domky	Trvale bydlící	-	-	-	-	-	-	-
	Přechodně bydlící	-	-	-	-	-	-	-
	Celkem	-	-	-	-	-	-	-

Jejkov	Trvale bydlící	-	-	-	-	-	-	-
	Přechodně bydlící	-	-	-	-	-	-	-
	Celkem	-	-	-	-	-	-	-
Nové Dvory	Trvale bydlící	-	-	-	-	-	-	-
	Přechodně bydlící	-	-	-	-	-	-	-
	Celkem	-	-	-	-	-	-	-
Nové Město	Trvale bydlící	-	-	-	-	-	-	-
	Přechodně bydlící	-	-	-	-	-	-	-
	Celkem	-	-	-	-	-	-	-
Pocoucov	Trvale bydlící	183	183	183	188	192	195	197
	Přechodně bydlící	0	0	0	0	0	0	0
	Celkem	183	183	183	188	192	195	197
Podklášteří	Trvale bydlící	-	-	-	-	-	-	-
	Přechodně bydlící	-	-	-	-	-	-	-
	Celkem	-	-	-	-	-	-	-
Ptáčov	Trvale bydlící	212	212	212	244	251	258	264
	Přechodně bydlící	0	0	0	0	0	0	0
	Celkem	212	212	212	244	251	258	264
Račerovice	Trvale bydlící	155	155	155	154	152	150	148
	Přechodně bydlící	0	0	0	0	0	0	0
	Celkem	155	155	155	154	152	150	148
Řípov	Trvale bydlící	68	68	68	63	63	62	61
	Přechodně bydlící	0	0	0	0	0	0	0
	Celkem	68	68	68	63	63	62	61
Slavice	Trvale bydlící	246	246	245	261	262	262	262
	Přechodně bydlící	0	0	0	0	0	0	0
	Celkem	246	246	245	261	262	262	262

Sokolí	Trvale bydlící	88	88	88	101	103	104	105
	Přechodně bydlící	0	0	0	0	0	0	0
	Celkem	88	88	88	101	103	104	105
Stařečka	Trvale bydlící	-	-	-	-	-	-	-
	Přechodně bydlící	-	-	-	-	-	-	-
	Celkem	-	-	-	-	-	-	-
Týn	Trvale bydlící	-	-	-	-	-	-	-
	Přechodně bydlící	-	-	-	-	-	-	-
	Celkem	-	-	-	-	-	-	-
Vnitřní Město	Trvale bydlící	37 841	37 794	37 784	36 070	35 550	35 000	34 343
	Přechodně bydlící	0	0	0	0	0	0	0
	Celkem	37 841	37 794	37 784	36 070	35 550	35 000	34 343
Zámostí	Trvale bydlící	-	-	-	-	-	-	-
	Přechodně bydlící	-	-	-	-	-	-	-
	Celkem	-	-	-	-	-	-	-

B.3 Vývoj počtu obyvatel v obci (ČSÚ)

Obec
Třebíč

C. VODOVODY

C.1 Počet obyvatel připojených na vodovod

Název části obce	Počet připojených na vodovod						
	2002	2005	2010	2015	2020	2025	2030
Borovina	-	-	-	-	-	-	-
Budíkovice	193	193	193	280	293	305	316
Horka-Domky	-	-	-	-	-	-	-
Jejkov	-	-	-	-	-	-	-

Nové Dvory	-	-	-	-	-	-	-
Nové Město	-	-	-	-	-	-	-
Pocoucov	164	166	170	186	190	193	195
Podklášteří	-	-	-	-	-	-	-
Ptáčov	129	145	170	227	234	241	247
Račerovice	138	138	138	152	150	148	146
Řípov	51	52	55	61	61	60	59
Slavice	242	242	242	259	260	260	260
Sokolí	83	83	83	97	99	100	101
Stařečka	-	-	-	-	-	-	-
Týn	-	-	-	-	-	-	-
Vnitřní Město	37 550	37 566	37 659	36 057	35 537	34 987	34 330
Zámostí	-	-	-	-	-	-	-

C.2 Bilanční údaje

Položka	Jednotka	Název části obce	2002	2005	2010	2015	2020	2025	2030
Průměrná potřeba vody	m ³ /den	Borovina	-	-	-	-	-	-	-
		Budíkovice	17	25	39	-	-	-	-
		Horka-Domky	-	-	-	-	-	-	-
		Jejkov	-	-	-	-	-	-	-
		Nové Dvory	-	-	-	-	-	-	-
		Nové Město	19	23	28	-	-	-	-
		Pocoucov	-	-	-	-	-	-	-
		Podklášteří	8	14	23	-	-	-	-
		Ptáčov	10	20	35	-	-	-	-
		Račerovice	4	7	11	-	-	-	-
		Řípov	25	32	42	-	-	-	-
		Slavice	13	15	18	-	-	-	-
		Sokolí	-	-	-	-	-	-	-
		Stařečka	-	-	-	-	-	-	-
		Týn	6 985	7 170	7 486	-	-	-	-
		Vnitřní Město	-	-	-	-	-	-	-
		Zámostí	-	-	-	-	-	-	-

Maximální potřeba vody	m ³ /den	Borovina	-	-	-	-	-	-	-
		Budíkovice	25	37	58	-	-	-	-
		Horka-Domky	-	-	-	-	-	-	-
		Jejkov	-	-	-	-	-	-	-
		Nové Dvory	-	-	-	-	-	-	-
		Nové Město	29	34	42	-	-	-	-
		Pocoucov	-	-	-	-	-	-	-
		Podklášteří	13	21	35	-	-	-	-
		Ptáčov	15	29	53	-	-	-	-
		Račerovice	7	10	17	-	-	-	-
		Říпов	37	47	64	-	-	-	-
		Slavice	20	22	27	-	-	-	-
		Sokolí	-	-	-	-	-	-	-
		Stařečka	-	-	-	-	-	-	-
		Týn	8 732	8 962	9 358	-	-	-	-
		Vnitřní Město Zámostí	-	-	-	-	-	-	-
		Voda specifická z VVR	l/os x den	Borovina	-	-	-	-	-
Budíkovice	87,00			104,69	142,37	-	-	-	-
Horka-Domky	-			-	-	-	-	-	-
Jejkov	-			-	-	-	-	-	-
Nové Dvory	-			-	-	-	-	-	-
Nové Město	93,10			99,63	114,71	-	-	-	-
Pocoucov	-			-	-	-	-	-	-
Podklášteří	40,12			57,96	87,76	-	-	-	-
Ptáčov	50,18			83,86	149,02	-	-	-	-
Račerovice	59,71			86,58	121,35	-	-	-	-
Říпов	77,42			89,99	114,92	-	-	-	-
Slavice	133,52			140,80	158,68	-	-	-	-
Sokolí	-			-	-	-	-	-	-
Stařečka	-			-	-	-	-	-	-
Týn	186,03			190,86	198,79	-	-	-	-
Vnitřní Město Zámostí	-			-	-	-	-	-	-

Voda specifická z VFC	l/os x den	Borovina	-	-	-	-	-	-	-
		Budíkovice	87,00	85,20	83,90	-	-	-	-
		Horka-Domky	-	-	-	-	-	-	-
		Jejkov	-	-	-	-	-	-	-
		Nové Dvory	-	-	-	-	-	-	-
		Nové Město	66,50	64,60	63,40	-	-	-	-
		Pocoucov	-	-	-	-	-	-	-
		Podklášteří	13,10	21,90	36,50	-	-	-	-
		Ptáčov	22,90	29,30	39,90	-	-	-	-
		Račerovice	35,30	38,70	44,40	-	-	-	-
		Říпов	51,40	52,40	54,20	-	-	-	-
		Slavice	106,60	104,10	102,40	-	-	-	-
		Sokolí	-	-	-	-	-	-	-
		Stařečka	-	-	-	-	-	-	-
		Týn	134,30	134,25	134,17	-	-	-	-
		Vnitřní Město Zámostí	-	-	-	-	-	-	-
		Voda specifická z VFD	l/os x den	Borovina	-	-	-	-	-
Budíkovice	63,10			61,30	60,00	-	-	-	-
Horka-Domky	-			-	-	-	-	-	-
Jejkov	-			-	-	-	-	-	-
Nové Dvory	-			-	-	-	-	-	-
Nové Město	59,50			57,70	56,60	-	-	-	-
Pocoucov	-			-	-	-	-	-	-
Podklášteří	11,50			20,40	35,20	-	-	-	-
Ptáčov	22,30			28,70	39,30	-	-	-	-
Račerovice	35,30			38,70	44,40	-	-	-	-
Říпов	45,40			46,40	48,20	-	-	-	-
Slavice	86,00			83,50	81,80	-	-	-	-
Sokolí	-			-	-	-	-	-	-
Stařečka	-			-	-	-	-	-	-
Týn	90,00			90,00	90,00	-	-	-	-
Vnitřní Město Zámostí	-			-	-	-	-	-	-

Voda specifická z VFO	l/os x den	Borovina	-	-	-	-	-	-	-
		Budíkovice	23,90	23,90	23,90	-	-	-	-
		Horka-Domky	-	-	-	-	-	-	-
		Jejkov	-	-	-	-	-	-	-
		Nové Dvory	-	-	-	-	-	-	-
		Nové Město	7,00	6,90	6,80	-	-	-	-
		Pocoucov	-	-	-	-	-	-	-
		Podklášteří	1,60	1,50	1,30	-	-	-	-
		Ptáčov	0,60	0,60	0,60	-	-	-	-
		Račerovice	0,00	0,00	0,00	-	-	-	-
		Říпов	6,00	6,00	6,00	-	-	-	-
		Slavice	20,60	20,60	20,60	-	-	-	-
		Sokolí	-	-	-	-	-	-	-
		Stařečka	-	-	-	-	-	-	-
		Týn	44,30	44,25	44,17	-	-	-	-
		Vnitřní Město Zámostí	-	-	-	-	-	-	-
Voda specifická z VNF	l/os x den	Borovina	-	-	-	-	-	-	-
		Budíkovice	0,00	19,49	58,47	-	-	-	-
		Horka-Domky	-	-	-	-	-	-	-
		Jejkov	-	-	-	-	-	-	-
		Nové Dvory	-	-	-	-	-	-	-
		Nové Město	26,60	35,03	51,31	-	-	-	-
		Pocoucov	-	-	-	-	-	-	-
		Podklášteří	27,02	36,06	51,26	-	-	-	-
		Ptáčov	27,28	54,56	109,12	-	-	-	-
		Račerovice	24,41	47,88	76,95	-	-	-	-
		Říпов	26,02	37,59	60,72	-	-	-	-
		Slavice	26,92	36,70	56,28	-	-	-	-
		Sokolí	-	-	-	-	-	-	-
		Stařečka	-	-	-	-	-	-	-
		Týn	51,73	56,61	64,62	-	-	-	-
		Vnitřní Město Zámostí	-	-	-	-	-	-	-

C.4 Vodovody – popis stávajícího stavu

Místní (městská) část Budíkovice

V Budíkovících je vybudován veřejný vodovod zásobovaný z VDJ Budíkovice 150 m³ (517,0 / 514,0 m n.m.).

Místní (městská) část Pocoucov

V Pocoucově je vybudován veřejný vodovod napojený na severní větev oblastního vodovodu Třebíč.

Místní (městská) část Ptáčov

V místní části Ptáčov je vybudovaný veřejný vodovod, napojený na rozvodnou síť místní části Nové Dvory.

Místní (městská) část Račerovice

V Račerovicích je vybudovaný veřejný vodovod zásobovaný z VDJ Okřešice 100 m³ (540,0 / 537,0 m n.m.), plněného z oblastního vodovodu Třebíč.

Místní (městská) část Řípov

V Řípoově je vybudovaný veřejný vodovod napojený na rozvodnou vodovodní síť místní části Borovina.

Místní (městská) část Slavice

V Slavicích je vybudovaný veřejný vodovod zásobovaný přímo z třebíčské větve oblastního vodovodu Třebíč.

Místní (městská) část Sokolí

V Sokolí je vybudovaný veřejný vodovod zásobovaný z VDJ Sokolí 100 m³ (464,0 / 461,0 m n.m.), plněného z oblastního vodovodu Třebíč.

Místní (městská) část Třebíč

Třebíč má kompletní rozvodnou síť rozdělenou do několika tlakových pásem na každém břehu řeky Jihlavy s vlastními VDJ. Celkem je využíváno 14 VDJ situovaných přímo ve městě nebo v okolí Třebíče. Řídícím VDJ ze směru úpravní vody Štítary je VDJ Střítež 5000 m³ (522,0 / 517,0 m n.m.), ze směru úpravní vody Mostišť jsou to vodojemy VDJ Pocoucov I. 800 m³ (521,0 / 517,0 m n.m.) a VDJ Pocoucov II. 2000 m³ (521,0 / 517,0 m n.m.). Pitná voda je do Třebíče přiváděna ze dvou velkých úpraven vody v Mostišti (zdrojem vody je vodárenská nádrž Mostišť) a ve Štítarech (zdrojem vody je vodní nádrž Vranov) a z prameniště (zdroje podzemní vody) v Heralticích. Celý soubor těchto objektů tvoří oblastní vodovod Třebíč.

C.5 Vodovody – popis návrhového stavu

Místní (městská) část Budíkovice

Vzhledem k technickému stavu části vodovodní sítě se předpokládá částečná obnova (rekonstrukce) vodovodní sítě včetně souvisejících objektů. Dále se navrhuje dostavba vodovodní sítě v lokalitách, kde dosud není vybudována.

Místní (městská) část Pocoucov

Vzhledem k technickému stavu části vodovodní sítě se předpokládá částečná obnova (rekonstrukce) vodovodní sítě včetně souvisejících objektů. Dále se navrhuje dostavba vodovodní sítě v lokalitách, kde dosud není vybudována.

Místní (městská) část Ptáčov

Vzhledem k technickému stavu části vodovodní sítě se předpokládá částečná obnova (rekonstrukce) vodovodní sítě včetně souvisejících objektů. Dále se navrhuje dostavba vodovodní sítě v lokalitách, kde dosud není vybudována.

Místní (městská) část Račerovice

Vzhledem k technickému stavu části vodovodní sítě se předpokládá částečná obnova (rekonstrukce) vodovodní sítě včetně souvisejících objektů. Dále se navrhuje dostavba vodovodní sítě v lokalitách, kde dosud není vybudována.

Místní (městská) část Řípov

V obci je uvažováno s výstavbou nové kanalizace, odvádějící pouze splaškové vody. Odpadní vody budou odváděny výtlačkem do veřejné kanalizace v obci Račerovice, odkud budou odváděny na ČOV Třebíč.

Pokud nebude zajištěna výstavba splaškové kanalizace a kanalizačního přivaděče do obce Račerovice, budou vzhledem k nízkému počtu obyvatel odpadní vody z jednotlivých domácností zneškodňovány individuálním způsobem (např. domovní čistírny odpadních vod, jímky na vyvážení). Vzhledem k technickému stavu části vodovodní sítě se předpokládá částečná obnova (rekonstrukce) vodovodní sítě včetně souvisejících objektů. Dále se navrhuje dostavba vodovodní sítě v lokalitách, kde dosud není vybudována. Místní (městská) část

Slavice Vzhledem k technickému stavu části vodovodní sítě se předpokládá částečná obnova (rekonstrukce) vodovodní sítě včetně souvisejících objektů. Dále se navrhuje dostavba vodovodní sítě v lokalitách, kde dosud není vybudována. Místní (městská) část Sokolí Vzhledem k technickému stavu části vodovodní sítě se předpokládá částečná obnova (rekonstrukce) vodovodní sítě včetně souvisejících objektů. Dále se navrhuje dostavba vodovodní sítě v lokalitách, kde dosud není vybudována. Místní (městská) část Třebíč Vzhledem k technickému stavu části vodovodní sítě se předpokládá částečná obnova (rekonstrukce) vodovodní sítě včetně souvisejících objektů. Dále se navrhuje dostavba vodovodní sítě v lokalitách, kde dosud není vybudována.

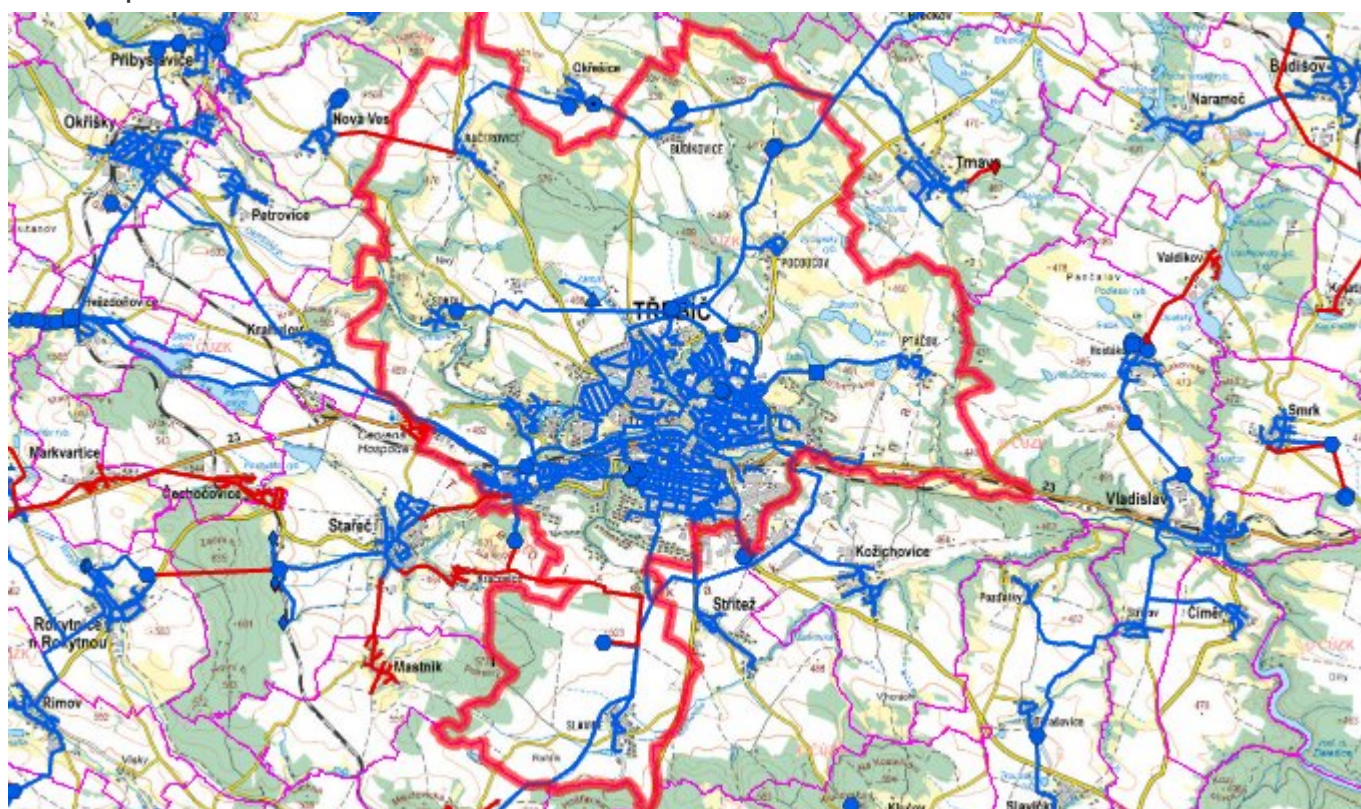
Navrhované zdroje pitné vody

S novými zdroji se neuvažuje.

Časový harmonogram

V oblasti zásobování pitnou vodou se pro město Třebíč realizace navrhovaných opatření předpokládá do r. 2030.

C.7 Mapa



D. KANALIZACE A ČOV

D.1 Počet obyvatel připojených na kanalizaci

Název části obce	Počet připojených na kanalizaci						
	2002	2005	2010	2015	2020	2025	2030
Borovina	-	-	-	-	-	-	-
Budíkovice	140	140	140	280	293	305	316
Horka-Domky	-	-	-	-	-	-	-
Jejkov	-	-	-	-	-	-	-

Nové Dvory	-	-	-	-	-	-	-
Nové Město	-	-	-	-	-	-	-
Pocoucov	50	50	174	186	190	193	195
Podklášteří	-	-	-	-	-	-	-
Ptáčov	0	0	201	277	234	241	247
Račerovice	0	0	0	152	150	148	146
Řípov	0	0	0	61	61	60	59
Slavice	0	0	0	0	260	260	260
Sokolí	0	0	0	97	99	100	101
Stařečka	-	-	-	-	-	-	-
Týn	-	-	-	-	-	-	-
Vnitřní Město	37 841	37 794	37 784	36 040	35 520	34 970	34 313
Zámostí	-	-	-	-	-	-	-

D.2 Počet obyvatel připojených na ČOV

Název části obce	Počet připojených na ČOV						
	2002	2005	2010	2015	2020	2025	2030
Borovina	-	-	-	-	-	-	-
Budíkovice	140	140	140	280	293	305	316
Horka-Domky	-	-	-	-	-	-	-
Jejkov	-	-	-	-	-	-	-
Nové Dvory	-	-	-	-	-	-	-
Nové Město	-	-	-	-	-	-	-
Pocoucov	50	50	174	186	190	193	195
Podklášteří	-	-	-	-	-	-	-
Ptáčov	0	0	201	277	234	241	247
Račerovice	0	0	0	152	150	148	146
Řípov	0	0	0	61	61	60	59

Slavice	0	0	0	0	260	260	260
Sokolí	0	0	0	97	99	100	101
Stařečka	-	-	-	-	-	-	-
Týn	-	-	-	-	-	-	-
Vnitřní Město	37 841	37 794	37 784	36 040	35 520	34 970	34 313
Zámostí	-	-	-	-	-	-	-

D.3 Bilanční údaje

Položka	Jednotka	Název části obce	2002	2005	2010	2015	2020	2025	2030
Produkce komunálních OV	m ³ /den	Borovina	-	-	-	-	-	-	-
		Budíkovice	0,00	0,00	0,00	-	-	-	-
		Horka-Domky	-	-	-	-	-	-	-
		Jejkov	-	-	-	-	-	-	-
		Nové Dvory	-	-	-	-	-	-	-
		Nové Město	0,00	0,00	0,00	-	-	-	-
		Pocoucov	-	-	-	-	-	-	-
		Podklášteří	0,00	0,00	0,00	-	-	-	-
		Ptáčov	0,00	0,00	0,00	-	-	-	-
		Račerovice	0,00	0,00	0,00	-	-	-	-
		Řípov	0,00	0,00	0,00	-	-	-	-
		Slavice	0,00	0,00	0,00	-	-	-	-
		Sokolí	-	-	-	-	-	-	-
		Stařečka	-	-	-	-	-	-	-
		Týn	5	5	5	-	-	-	-
		Vnitřní Město	676,15	669,10	667,60	-	-	-	-
Zámostí	-	-	-	-	-	-	-		

Produkce komunálního znečištění	kg/den	Borovina	-	-	-	-	-	-	-
		Budíkovice	0,00	0,00	0,00	-	-	-	-
		Horka-Domky	-	-	-	-	-	-	-
		Jejkov	-	-	-	-	-	-	-
		Nové Dvory	-	-	-	-	-	-	-
		Nové Město	0,00	0,00	0,00	-	-	-	-
		Pocoucov	-	-	-	-	-	-	-
		Podklášteří	0,00	0,00	0,00	-	-	-	-
		Ptáčov	0,00	0,00	0,00	-	-	-	-
		Račerovice	0,00	0,00	0,00	-	-	-	-
		Říпов	0,00	0,00	0,00	-	-	-	-
		Slavice	0,00	0,00	0,00	-	-	-	-
		Sokolí	-	-	-	-	-	-	-
		Stařečka	-	-	-	-	-	-	-
		Týn	0,00	0,00	0,00	-	-	-	-
		Vnitřní Město Zámostí	-	-	-	-	-	-	-
		Produkce průmyslových OV	m ³ /den	Borovina	-	-	-	-	-
Budíkovice	-			-	-	-	-	-	-
Horka-Domky	-			-	-	-	-	-	-
Jejkov	-			-	-	-	-	-	-
Nové Dvory	-			-	-	-	-	-	-
Nové Město	-			-	-	-	-	-	-
Pocoucov	-			-	-	-	-	-	-
Podklášteří	-			-	-	-	-	-	-
Ptáčov	-			-	-	-	-	-	-
Račerovice	-			-	-	-	-	-	-
Říпов	-			-	-	-	-	-	-
Slavice	-			-	-	-	-	-	-
Sokolí	-			-	-	-	-	-	-
Stařečka	-			-	-	-	-	-	-
Týn	0,00			0,00	0,00	-	-	-	-
Vnitřní Město Zámostí	-			-	-	-	-	-	-

Produkce znečištění průmyslových OV	kg/den	Borovina	-	-	-	-	-	-	-
		Budíkovice	-	-	-	-	-	-	-
		Horka- Domky	-	-	-	-	-	-	-
		Jejkov	-	-	-	-	-	-	-
		Nové Dvory	-	-	-	-	-	-	-
		Nové Město	-	-	-	-	-	-	-
		Pocoucov	-	-	-	-	-	-	-
		Podklášteří	-	-	-	-	-	-	-
		Ptáčov	-	-	-	-	-	-	-
		Račerovice	-	-	-	-	-	-	-
		Říпов	-	-	-	-	-	-	-
		Slavice	-	-	-	-	-	-	-
		Sokolí	-	-	-	-	-	-	-
		Stařečka	-	-	-	-	-	-	-
		Týn	0,00	0,00	0,00	-	-	-	-
		Vnitřní Město Zámostí	-	-	-	-	-	-	-

D.5 Kanalizace – popis stávajícího stavu

Místní (městská) část Budíkovice

V městské části Budíkovice byla v roce 2019 vybudována nová splašková kanalizační síť. Stávající stoky plní funkci dešťové kanalizace. Splaškové odpadní vody jsou odváděny výtlačkem na ČOV Třebíč.

Stávající ČOV byla zrušena.

Místní (městská) část Pocoucov

V městské části Pocoucov byla v roce 2019 vybudována nová splašková kanalizační síť. Stávající stoky plní funkci dešťové kanalizace. Splaškové odpadní vody jsou odváděny výtlačkem na ČOV Třebíč.

Stávající ČOV byla zrušena.

Místní (městská) část Ptáčov

Městská část nemá v současnosti vybudovanou veřejnou kanalizační síť. Odpadní vody jsou individuálně zachycovány v jímkách nebo septicích.

V městské části není vybudovaná čistírna odpadních vod.

Místní (městská) část Račerovice

Městská část nemá v současnosti vybudovanou veřejnou kanalizační síť. Odpadní vody jsou individuálně zachycovány v jímkách nebo septicích.

V městské části není vybudovaná čistírna odpadních vod.

Místní (městská) část Říпов

Městská část nemá v současnosti vybudovanou veřejnou kanalizační síť. Odpadní vody jsou individuálně zachycovány v jímkách nebo septicích.

V městské části není vybudovaná čistírna odpadních vod.

Místní (městská) část Slavice

Městská část nemá v současnosti vybudovanou veřejnou kanalizační síť. Odpadní vody jsou individuálně zachycovány v jímkách nebo septicích.

V městské části není vybudovaná čistírna odpadních vod.

Místní (městská) část Sokolí

Městská část nemá v současnosti vybudovanou veřejnou kanalizační síť. Odpadní vody jsou individuálně zachycovány v jímkách nebo septicích.

V městské části není vybudovaná čistírna odpadních vod.

Místní (městská) část Třebíč

Provozní skupina Třebíč (kanalizace) je tvořena těmito místními částmi: Borovina, Horka-Domky, Jejkov, Nové Dvory, Nové Město, Podklášteří, Stařečka, Týn, Vnitřní Město, Zámostí.

Je zde vybudována zčásti oddílná a z části jednotná kanalizační síť. Odpadní vody jsou odváděny na stávající mechanicko - biologickou ČOV Třebíč. Odpadní voda je vypouštěna do řeky Jihlavy.

D.6 Kanalizace – popis návrhového stavu

Místní (městská) část Budíkovice

V městské části Budíkovice navrhujeme dostavbu kanalizační sítě v lokalitách, kde dosud není vybudována.

Místní (městská) část Pocoucov

V městské části Pocoucov navrhujeme dostavbu kanalizační sítě v lokalitách, kde dosud není vybudována.

Místní (městská) část Ptáčov

V městské části Ptáčov navrhujeme vybudovat novou splaškovou kanalizační síť. Stávající stoky budou plnit funkci dešťové kanalizace. Splaškové vody budou odváděny výtlačem na ČOV Třebíč.

Místní (městská) část Račerovice

V městské části Račerovice navrhujeme vybudovat novou splaškovou kanalizační síť. Stávající stoky budou plnit funkci dešťové kanalizace. Splaškové vody budou odváděny výtlačem na ČOV Třebíč.

Pokud nebude zajištěno napojení na čistírnu odpadních vod, budou vzhledem k nízkému počtu obyvatel odpadní vody z jednotlivých domácností zneškodňovány individuálním způsobem (např. domovní čistírny odpadních vod, jímky na vyvážení).

Místní (městská) část Řípov

V městské části Řípov navrhujeme vybudovat novou splaškovou kanalizační síť. Stávající stoky budou plnit funkci dešťové kanalizace. Splaškové vody budou odváděny výtlačem na ČOV Třebíč.

Pokud nebude zajištěno napojení na čistírnu odpadních vod, budou vzhledem k nízkému počtu obyvatel odpadní vody z jednotlivých domácností zneškodňovány individuálním způsobem (např. domovní čistírny odpadních vod, jímky na vyvážení).

Místní (městská) část Slavice

V městské části Slavice navrhujeme vybudovat novou splaškovou kanalizační síť.

V městské části bude vybudována čistírna odpadních vod.

V současnosti napojené obce (místní části): nejsou

Nově napojené obce (místní části): Slavice

Návrhový svaz z obcí (místních částí): není

Místní (městská) část Sokolí

V městské části Sokolí navrhujeme vybudovat novou splaškovou kanalizační síť.

V městské části bude vybudována čistírna odpadních vod.

V současnosti napojené obce (místní části): nejsou

Nově napojené obce (místní části): Sokolí

Návrhový svaz z obcí (místních částí): není

Pokud nebude zajištěna výstavba čistírny odpadních vod, budou vzhledem k nízkému počtu obyvatel odpadní vody z jednotlivých domácností zneškodňovány individuálním způsobem (např. domovní čistírny odpadních vod, jímky na vyvážení).

Místní (městská) část Třebíč

Vzhledem k technickému stavu části kanalizační sítě se předpokládá částečná obnova (rekonstrukce) kanalizační sítě včetně souvisejících objektů. Dále se navrhuje dostavba kanalizační sítě v lokalitách, kde dosud není vybudována.

Dále se uvažuje s intenzifikací ČOV - předpokládáme vybudování terciálního stupně čištění.

Kapacita ČOV po intenzifikaci bude 52000 EO.

V současnosti napojené obce (městské části): Třebíč, Kožichovice, Stařeč,

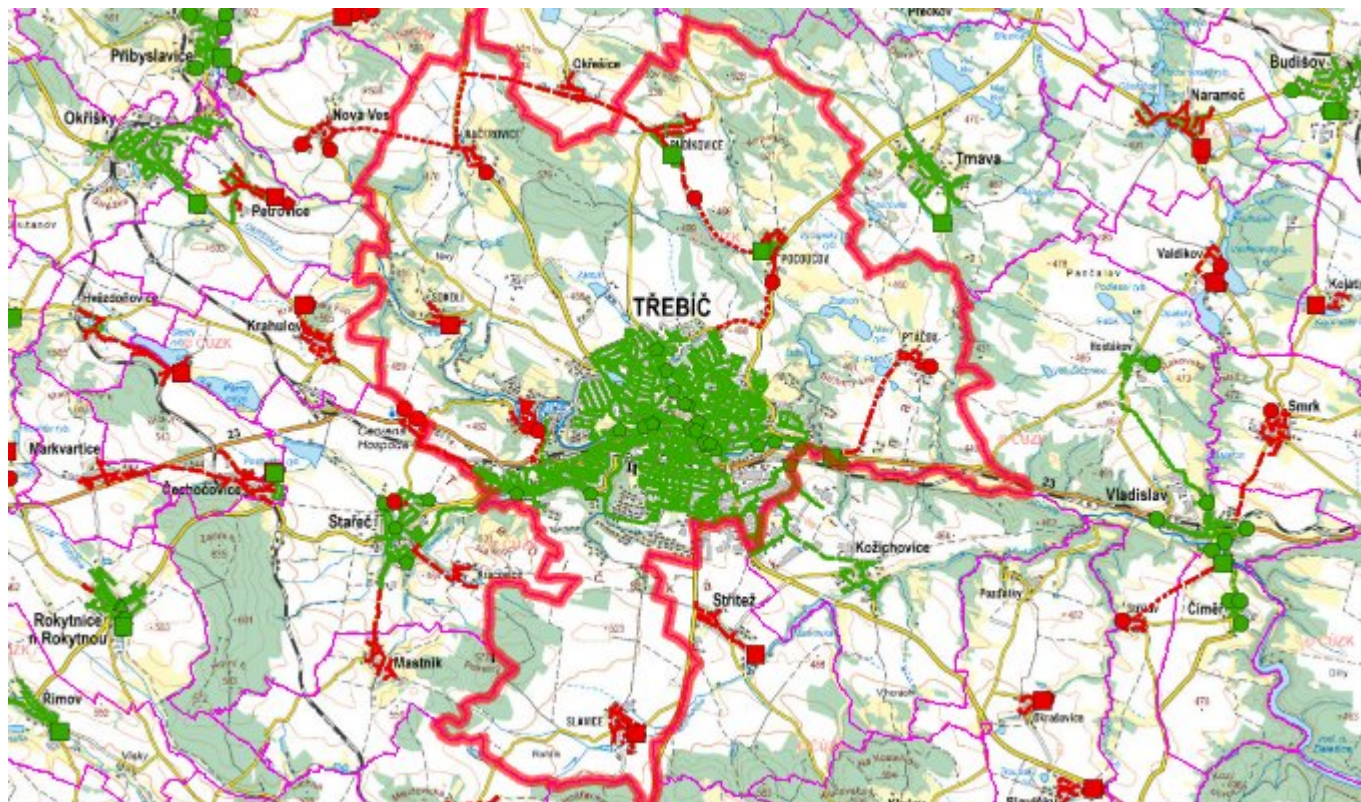
Nově napojené obce (městské části): Budíkovice, Okřešice, Pouchov, Ptáčov, Mastník, Okřešice, Račerovice, Kracovice, Řířov a Nová Ves.

Návrhový svaz z obcí (městských částí): není

Časový harmonogram

V oblasti odkanalizování a čištění odpadních vod se pro město Třebíč realizace navrhovaných opatření předpokládá do r. 2030.

D.7 Mapa



E. EKONOMICKÁ ČÁST

Součástí PRVKUK není řešení problematiky imisních limitů ukazatelů přípustného znečištění povrchových vod dle přílohy 3 Nařízení vlády č. 61/2003 Sb. V nákladech na čistírny odpadních vod není počítáno s investicí do technologií, které zabezpečí splnění těchto limitů. Imisními limity se zabývají jednotlivé Plány povodí.

E.1 Předpokládané investiční náklady v letech 2015–2030 [tis. Kč]

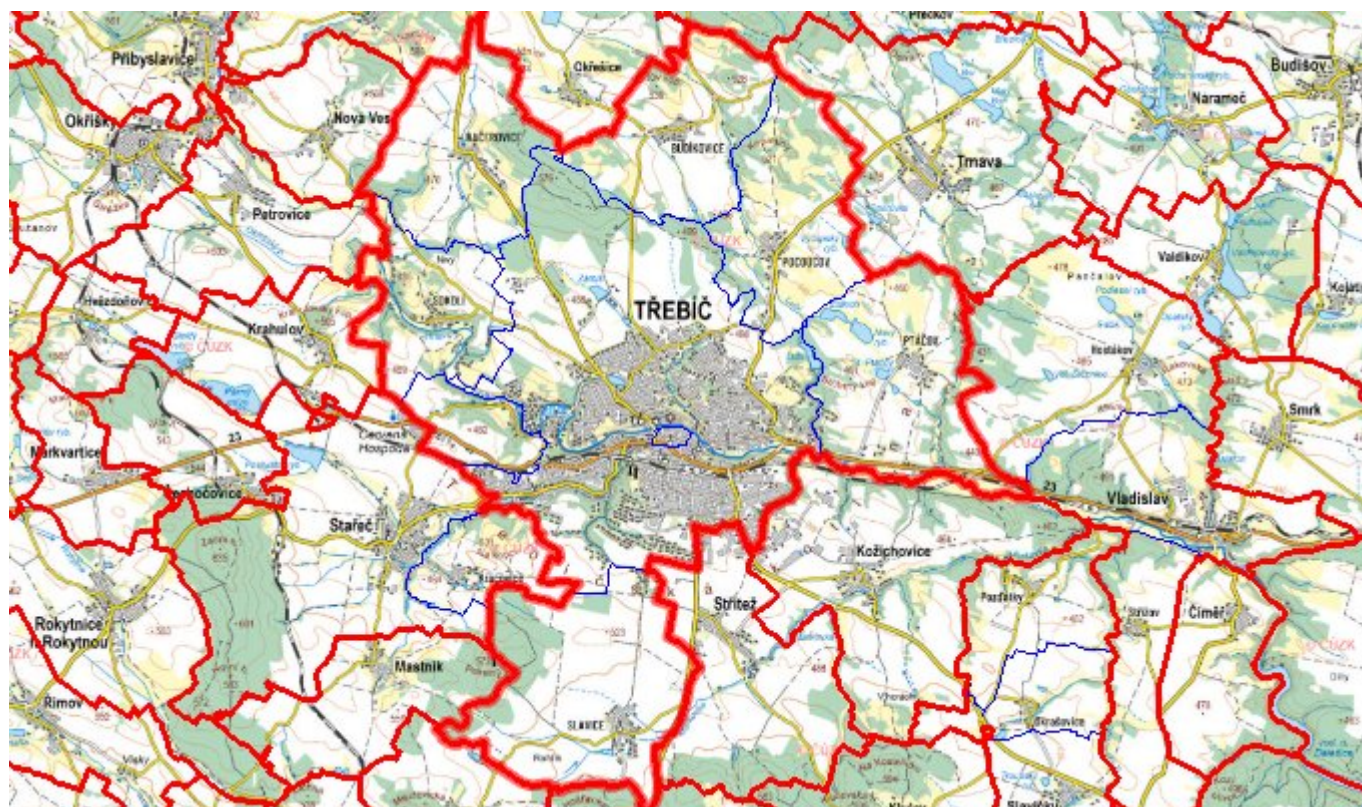
Název části obce	Typ investice		
	Vodovody	Kanalizace	Celkem
Borovina	-	-	-
Budíkovice	-	24 700,0	24 700,0
Horka-Domky	-	-	-
Jejkov	-	-	-
Nové Dvory	-	-	-
Nové Město	-	-	-
Pocoucov	-	44 300,0	44 300,0
Podklášteří	-	-	-
Ptáčov	-	26 800,0	26 800,0
Račerovice	-	15 000,0	15 000,0
Řípov	-	12 000,0	12 000,0
Slavice	-	20 000,0	20 000,0
Sokolí	-	15 000,0	15 000,0
Stařečka	-	-	-
Týn	-	-	-
Vnitřní Město	96 390,0	285 560,0	381 950,0
Zámostí	-	-	-
Obec Třebíč celkem	96 390,0	443 360,0	539 750,0

E.2 Investiční náklady v letech 2001–2014 [tis. Kč]

Název části obce	Typ investice		
	Vodovody	Kanalizace	Celkem

Borovina	-	-	-
Budíkovice	-	-	-
Horka-Domky	-	-	-
Jejkov	-	-	-
Nové Dvory	-	-	-
Nové Město	-	-	-
Pocoucov	-	-	-
Podklášteří	-	-	-
Ptáčov	1 069,8	-	1 069,8
Račerovice	-	-	-
Řípov	89,0	-	89,0
Slavice	-	-	-
Sokolí	616,8	-	616,8
Stařečka	-	-	-
Týn	-	-	-
Vnitřní Město	55 080,0	437 983,0	493 063,0
Zámostí	-	-	-
Obec Třebíč celkem	56 855,5	437 983,0	494 838,5

E.3 Mapa



F. AKTUALIZACE

Datum projednání	Číslo projednání	Typ projednání	Popis
1. 1. 2021	2021	administrativní opatření	Oprava evidenčních údajů podle skutečnosti.
6. 9. 2019	168/2019	administrativní opatření	Pocoucov - splašková kanalizace - výtlač
6. 9. 2019	170/2019	administrativní opatření	Budíkovice - splašková kanalizace v délce 219,54 m
15. 12. 2015	0646/07/2015/ZK	usnesení zastupitelstva	Schválení komplexní aktualizace PRVKUK v roce 2015. Došlo ke sjednocení karet na úroveň obce.
19. 12. 2012	169/2012	administrativní opatření	Pocoucov - splašková kanalizace - výtlač v celkové délce 1608,0 m a gravitační kanalizace v celkové délce 349,0 m a vč. ČS