

Golčův Jeníkov - CZ063.3601.6102.054 - stav 1. 1. 2021

A. OBEC

Golčův Jeníkov

Číslo obce PRVKUK	54
Kód obce PRVKUK	CZ063.3601.6102.054
Kód obce	568635
Číslo ORP (ČSÚ) Název ORP	949 (6102) Havlíčkův Brod
Číslo POU Název POU	1988 Golčův Jeníkov



Členění obce

Úplný kód části obce PRVKUK	Název části obce	Kód části obce PRVKUK	Kód části obce RÚIAN
CZ063.3601.6102.054.01	Golčův Jeníkov	03548	35483
CZ063.3601.6102.054.02	Kobylí Hlava	03549	35491
CZ063.3601.6102.054.03	Nasavrky	03550	35505
CZ063.3601.6102.054.04	Římovice	03554	35548
CZ063.3601.6102.054.05	Sirákovice	14881	148814
CZ063.3601.6102.054.06	Stupárovec	14883	148831
CZ063.3601.6102.054.07	Vrtěšice	03555	35556

B. CHARAKTERISTIKA OBCE

B.1 Základní informace o obci

Město Golčův Jeníkov leží severně od města Havlíčkův Brod. Město leží na Vohančickém potoce. Město má městské části Golčův Jeníkov, Kobyílí Jihlava, Nasavrky, Římovice, Sirákovice, Stupárovice a Vrtěšice.

B.2 Demografický vývoj (prognóza)

Název části obce	Obyvatelé	Počet obyvatel						
		2002	2005	2010	2015	2020	2025	2030
Golčův Jeníkov	Trvale bydlící	2 195	2 191	2 190	2 265	2 253	2 238	2 216
	Přechodně bydlící	8	8	8	8	8	8	8
	Celkem	2 203	2 199	2 198	2 273	2 261	2 246	2 224
Kobyílí Hlava	Trvale bydlící	75	75	75	48	37	25	14
	Přechodně bydlící	0	0	0	0	0	0	0
	Celkem	75	75	75	48	37	25	14
Nasavrky	Trvale bydlící	84	84	84	70	68	66	63
	Přechodně bydlící	0	0	0	0	0	0	0
	Celkem	84	84	84	70	68	66	63
Římovice	Trvale bydlící	72	72	72	61	54	47	40
	Přechodně bydlící	0	0	0	0	0	0	0
	Celkem	72	72	72	61	54	47	40
Sirákovice	Trvale bydlící	85	85	85	64	55	46	37
	Přechodně bydlící	0	0	0	0	0	0	0
	Celkem	85	85	85	64	55	46	37
Stupárovice	Trvale bydlící	72	72	72	76	75	75	74
	Přechodně bydlící	0	0	0	0	0	0	0
	Celkem	72	72	72	76	75	75	74
Vrtěšice	Trvale bydlící	21	21	21	26	26	27	27
	Přechodně bydlící	0	0	0	0	0	0	0
	Celkem	21	21	21	26	26	27	27

B.3 Vývoj počtu obyvatel v obci (ČSÚ)

Obec
Golčův Jeníkov

C. VODOVODY

C.1 Počet obyvatel připojených na vodovod

Název části obce	Počet připojených na vodovod						
	2002	2005	2010	2015	2020	2025	2030
Golčův Jeníkov	2 193	2 191	2 190	2 220	2 215	2 200	2 180
Kobylí Hlava	0	0	0	0	37	25	14
Nasavrky	84	84	84	50	55	55	53
Římovice	0	0	0	0	0	47	40
Sirákovice	0	0	0	0	40	42	35
Stupárovice	0	0	0	-	0	70	70
Vrtěšice	0	0	0	0	26	27	27

C.2 Bilanční údaje

Položka	Jednotka	Název části obce	2002	2005	2010	2015	2020	2025	2030
Průměrná potřeba vody	m ³ /den	Golčův	320	331	358	-	-	-	-
		Jeníkov	0	0	0	-	-	-	-
		Kobylí	9	11	14	-	-	-	-
		Hlava	0	0	0	-	-	-	-
		Nasavrky	0	0	0	-	-	-	-
		Římovice	0	0	0	-	-	-	-
		Sirákovice	0	0	0	-	-	-	-
		Stupárovice							
		Vrtěšice							

Maximální potřeba vody	m ³ /den	Golčův	448	463	501	-	-	-	-
		Jeníkov	0	0	0	-	-	-	-
		Kobylí	14	16	21	-	-	-	-
		Hlava	0	0	0	-	-	-	-
		Nasavrky	0	0	0	-	-	-	-
		Římovice	0	0	0	-	-	-	-
		Sirákovice	0	0	0	-	-	-	-
		Stupárovice Vrtěšice							
Voda specifická z VVR	l/os x den	Golčův	145,80	151,99	163,44	-	-	-	-
		Jeníkov	0,00	0,00	0,00	-	-	-	-
		Kobylí	110,40	128,22	167,25	-	-	-	-
		Hlava	0,00	0,00	0,00	-	-	-	-
		Nasavrky	0,00	0,00	0,00	-	-	-	-
		Římovice	0,00	0,00	0,00	-	-	-	-
		Sirákovice	0,00	0,00	0,00	-	-	-	-
		Stupárovice Vrtěšice							
Voda specifická z VFC	l/os x den	Golčův	145,80	142,10	139,70	-	-	-	-
		Jeníkov	0,00	0,00	0,00	-	-	-	-
		Kobylí	110,40	107,90	106,30	-	-	-	-
		Hlava	0,00	0,00	0,00	-	-	-	-
		Nasavrky	0,00	0,00	0,00	-	-	-	-
		Římovice	0,00	0,00	0,00	-	-	-	-
		Sirákovice	0,00	0,00	0,00	-	-	-	-
		Stupárovice Vrtěšice							
Voda specifická z VFD	l/os x den	Golčův	123,80	120,10	117,70	-	-	-	-
		Jeníkov	0,00	0,00	0,00	-	-	-	-
		Kobylí	84,00	81,50	79,90	-	-	-	-
		Hlava	0,00	0,00	0,00	-	-	-	-
		Nasavrky	0,00	0,00	0,00	-	-	-	-
		Římovice	0,00	0,00	0,00	-	-	-	-
		Sirákovice	0,00	0,00	0,00	-	-	-	-
		Stupárovice Vrtěšice							
Voda specifická z VFO	l/os x den	Golčův	22,00	22,00	22,00	-	-	-	-
		Jeníkov	0,00	0,00	0,00	-	-	-	-
		Kobylí	26,40	26,40	26,40	-	-	-	-
		Hlava	0,00	0,00	0,00	-	-	-	-
		Nasavrky	0,00	0,00	0,00	-	-	-	-
		Římovice	0,00	0,00	0,00	-	-	-	-
		Sirákovice	0,00	0,00	0,00	-	-	-	-
		Stupárovice Vrtěšice							

Voda specifická z VNF	l/os x den	Golčův	0,00	9,89	23,74	-	-	-	-
		Jeníkov	0,00	0,00	0,00	-	-	-	-
		Kobylí	0,00	20,32	60,95	-	-	-	-
		Hlava	0,00	0,00	0,00	-	-	-	-
		Nasavrky	0,00	0,00	0,00	-	-	-	-
		Římovice	0,00	0,00	0,00	-	-	-	-
		Sirákovice	0,00	0,00	0,00	-	-	-	-
		Stupárovice							
		Vrtěšice							

C.4 Vodovody – popis stávajícího stavu

Místní (městská) část Golčův Jeníkov

Městská část Golčův Jeníkov (327 - 410 m n.m.) je zásobena pitnou vodou z veřejného vodovodu, napojeného na skupinový vodovod Golčův Jeníkov - Čáslav. Zdroji tohoto skupinového vodovodu jsou 7 studní Kladeruby, zdroj Lhůta (vrty BS1, BS2 a studny), vrt SU1, zářezy Lány, Lihovarská studna (vrty H1, H3, H4 a H5), Riegrový prameny, zářezy Ostrovec, štola Meziloží, zářezy Kodrle - Zadina, Blatnická studna, vrt S5A, studna J, vrt NV3, vrt S4, vrty ČE1 a ČE2, studny CH1 a CH2. V případě zdroje Riegrový prameny a zářezy Lány je voda odkyselována v odkyselovací stanici. Ze skupinového vodovodu voda přitéká přes čerpací stanici čerpací stanici Spačice a VDJ Borek 2 x 200 + 400 m³ (427,00/431,40 m.n.m.) do VDJ Golčův Jeníkov (Vohančice) 2 x 400 m³ (415,60/420,00 m n.m.), zástavba městské části je rozdělena pomocí redukčního ventilu do dvou tlakových pásem.

Místní (městská) část Kobylí Hlava

Městská část Kobylí Hlava (460 - 472 m n.m.) má od roku 2016 vybudovaný veřejný vodovod, který je napojen na přivaděč skupinového vodovodu Golčův Jeníkov - Čáslav. Městská část je napojena přes rozvodnou síť městské části Frýdnava (město Habry).

Místní (městská) část Nasavrky

Městská část Nasavrky (395 - 414 m n.m.) je zásobena pitnou vodou z veřejného vodovodu, napojeného na skupinový vodovod Golčův Jeníkov - Čáslav. Ten je napájen z většího množství zdrojů podzemní vody, viz městská část Golčův Jeníkov. Ze skupinového vodovodu voda přitéká z VDJ Borek do VDJ Golčův Jeníkov a odbočkou gravitačně do spotřebiště.

Místní (městská) část Římovice

Městská část Římovice (400 - 425 m n.m.) nemá vybudovaný veřejný vodovod, obyvatelé využívají ke svému zásobení soukromé zdroje.

Místní (městská) část Sirákovice

Městská část Sirákovice (309 - 350 m n.m.) má od roku 2018 vybudovaný veřejný vodovod, který je napojen na přivaděč skupinového vodovodu Golčův Jeníkov - Čáslav. Propojení bylo na přivaděč skupinového vodovodu Golčův Jeníkov - Čáslav bylo provedeno společně s městskou částí Vrtešice.

Místní (městská) část Stupárovice

Městská část Stupárovice (333 - 355 m n.m.) není v současné době zásobena pitnou vodou z veřejného vodovodu, obyvatelé využívají ke svému zásobení soukromé zdroje.

Místní (městská) část Vrtěšice

Městská část Vrtěšice (350 - 365 m n.m.) má od roku 2018 vybudovaný veřejný vodovod, který je napojen na přivaděč skupinového vodovodu Golčův Jeníkov - Čáslav. Propojení bylo na přivaděč skupinového vodovodu Golčův Jeníkov - Čáslav bylo provedeno společně s městskou částí Sirákovice.

C.5 Vodovody – popis návrhového stavu

Místní (městská) část Golčův Jeníkov

Vzhledem k technickému stavu části vodovodní sítě se předpokládá částečná obnova (rekonstrukce) vodovodní sítě včetně souvisejících objektů. Dále se navrhuje dostavba vodovodní sítě v lokalitách, kde dosud není vybudována.

Místní (městská) část Kobylí Hlava

Navrhuje se dostavba vodovodní sítě v lokalitách, kde dosud není vybudována.

Místní (městská) část Nasavrky

Vzhledem k technickému stavu části vodovodní sítě se předpokládá částečná obnova (rekonstrukce) vodovodní sítě včetně souvisejících objektů. Dále se navrhuje dostavba vodovodní sítě v lokalitách, kde dosud není vybudována.

Místní (městská) část Římovice

Městskou část Římovice doporučujeme napojit na skupinový vodovod Golčův Jeníkov - Čáslav z rozvodné sítě města Golčův Jeníkov.

Místní (městská) část Sirákovice

Navrhuje se dostavba vodovodní sítě v lokalitách, kde dosud není vybudována.

Místní (městská) část Stupárovice

Městskou část Stupárovice doporučujeme napojit na skupinový vodovod Golčův Jeníkov - Čáslav z rozvodné sítě města Golčův Jeníkov.

Místní (městská) část Vrtěšice

Navrhuje se dostavba vodovodní sítě v lokalitách, kde dosud není vybudována.

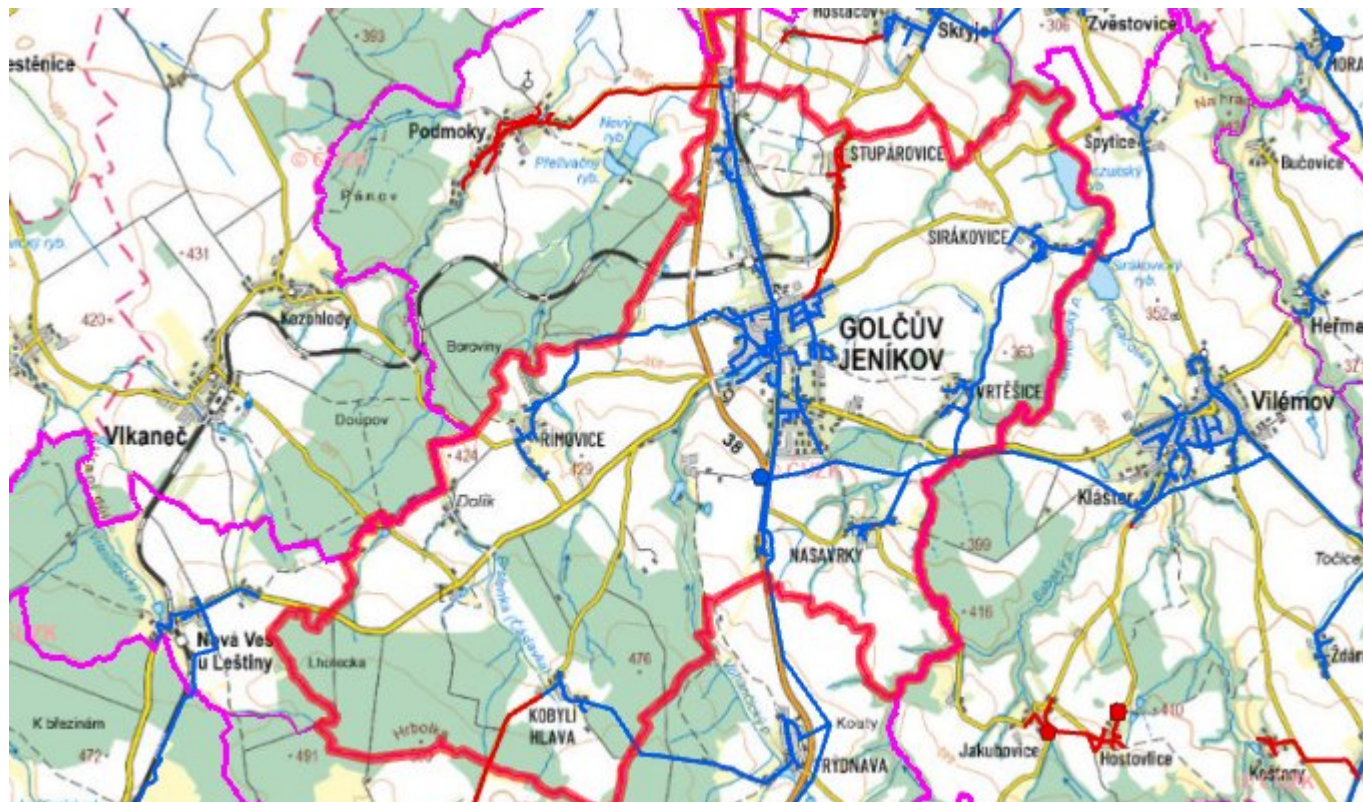
Navrhované zdroje pitné vody

Pro Golčův Jeníkov a Nasavrky se s novými zdroji neuvažuje. Pro městské části Kobylí Hlava, Vrtěšice, Římovice, Stupárovice, Sirákovice se uvažuje s napojením na skupinový vodovod Golčův Jeníkov - Čáslav .

Časový harmonogram

V oblasti zásobování pitnou vodou se pro město Golčův Jeníkov realizace navrhovaných opatření předpokládá do r. 2030.

C.7 Mapa



D. KANALIZACE A ČOV

D.1 Počet obyvatel připojených na kanalizaci

Název části obce	Počet připojených na kanalizaci						
	2002	2005	2010	2015	2020	2025	2030
Golčův Jeníkov	2 203	2 199	2 198	2 170	2 160	2 160	2 150
Kobyly hlava	0	0	0	-	-	-	-
Nasavrky	0	0	0	-	-	-	-
Řimovice	0	0	0	-	-	-	-
Sirákovice	0	0	0	-	-	-	-
Stupárovice	0	0	0	-	0	70	70
Vrtěšice	0	0	0	-	-	-	-

D.2 Počet obyvatel připojených na ČOV

Název části obce	Počet připojených na ČOV						
	2002	2005	2010	2015	2020	2025	2030
Golčův Jeníkov	2 203	2 199	2 198	2 170	2 160	2 160	2 150
Kobylí Hlava	0	0	0	0	0	0	0
Nasavrky	0	0	0	0	0	0	0
Římovice	0	0	0	0	0	0	0
Sirákovice	0	0	0	0	0	0	0
Stupárovice	0	0	0	0	0	70	70
Vrtěšice	0	0	0	0	0	0	0

D.3 Bilanční údaje

Položka	Jednotka	Název části obce	2002	2005	2010	2015	2020	2025	2030
Produkce komunálních OV	m ³ /den	Golčův	32,93	32,87	32,85	-	-	-	-
		Jeníkov	0,00	0,00	0,00	-	-	-	-
		Kobylí	0,00	0,00	0,00	-	-	-	-
		Hlava	0,00	0,00	0,00	-	-	-	-
		Nasavrky	0,00	0,00	0,00	-	-	-	-
		Římovice	0,00	0,00	0,00	-	-	-	-
		Sirákovice	0,00	0,00	0,00	-	-	-	-
		Stupárovice Vrtěšice							
Produkce komunálního znečištění	kg/den	Golčův	130,60	130,36	130,31	-	-	-	-
		Jeníkov	0,00	0,00	0,00	-	-	-	-
		Kobylí	0,00	0,00	0,00	-	-	-	-
		Hlava	0,00	0,00	0,00	-	-	-	-
		Nasavrky	0,00	0,00	0,00	-	-	-	-
		Římovice	0,00	0,00	0,00	-	-	-	-
		Sirákovice	0,00	0,00	0,00	-	-	-	-
		Stupárovice Vrtěšice							
Produkce průmyslových OV	m ³ /den	Golčův	-	-	-	-	-	-	-
		Jeníkov	-	-	-	-	-	-	-
		Kobylí	-	-	-	-	-	-	-
		Hlava	-	-	-	-	-	-	-
		Nasavrky	-	-	-	-	-	-	-
		Římovice	-	-	-	-	-	-	-
		Sirákovice	-	-	-	-	-	-	-
		Stupárovice Vrtěšice							

Produkce znečištění průmyslových OV	kg/den	Golčův	-	-	-	-	-	-	-
		Jeníkov	-	-	-	-	-	-	-
		Kobylí	-	-	-	-	-	-	-
		Hlava	-	-	-	-	-	-	-
		Nasavrky	-	-	-	-	-	-	-
		Římovice	-	-	-	-	-	-	-
		Sirákovice	-	-	-	-	-	-	-
		Stupárovice	-	-	-	-	-	-	-
		Vrtěšice	-	-	-	-	-	-	-

D.5 Kanalizace – popis stávajícího stavu

Místní (městská) část Golčův Jeníkov

Městská část má vybudovanou jednotnou kanalizaci ukončenou mechanicko-biologickou ČOV. ČOV nemá denitrifikační část, fosfor je odbouráván chemickou cestou. V roce 2010 bylo dokončeno odkanalizování lokality Vyšehrad a je tak odkanalizováno prakticky celé město. Na ČOV byla v minulém období provedena úprava biologické linky.

Ve městě je vybudována ČOV.

V současnosti napojené obce (městské části): Golčův Jeníkov

Nově napojené obce (městské části): Stupárovice, Podmoky

Návrhový svoz z obcí (místních částí): není

Místní (městská) část Kobylí Hlava

Městská část Kobylí Hlava nemá vybudovaný systém veřejné kanalizace. Splaškové vody jsou zachycovány v bezodtokých jímkách.

V městské části není vybudována čistírna odpadních vod.

Místní (městská) část Nasavrky

Městská část Nasavrky nemá v současnosti vybudovaný systém veřejné kanalizace. Splaškové vody jsou zachycovány v bezodtokých jímkách.

V městské části není vybudována čistírna odpadních vod.

Místní (městská) část Římovice

Městská část Římovice nemá vybudovaný systém veřejné kanalizace. Splaškové vody jsou zachycovány v bezodtokých jímkách.

V městské části není vybudována čistírna odpadních vod.

Místní (městská) část Sirákovice

Městská část Sirákovice nemá vybudovaný systém veřejné kanalizace. Splaškové vody jsou zachycovány v bezodtokých jímkách.

V městské části není vybudována čistírna odpadních vod.

Místní (městská) část Stupárovice

Městská část Stupárovice nemá vybudovaný systém veřejné kanalizace. Splaškové vody jsou zachycovány v bezodtokých jímkách.

V městské části není vybudována čistírna odpadních vod.

Místní (městská) část Vrtěšice

Městská část Vrtěšice nemá v současnosti vybudovaný systém veřejné kanalizace. Splaškové vody jsou zachycovány v bezodtokých jímkách.

V městské části není vybudována čistírna odpadních vod.

D.6 Kanalizace – popis návrhového stavu

Místní (městská) část Golčův Jeníkov

Vzhledem k technickému stavu části kanalizační sítě se předpokládá částečná obnova (rekonstrukce) kanalizační sítě včetně souvisejících objektů. Dále se navrhuje dostavba kanalizační sítě v lokalitách, kde dosud není vybudována.

V městské části je vybudována ČOV.

V současnosti napojené obce (městské části): Golčův Jeníkov

Nově napojené obce (městské části): Stupárovice, Nasavrky

Návrhový svoz z obcí (místních částí): není

Místní (městská) část Kobylí Hlava

V městské části Kobylí Hlava se navrhuje gravitační splašková kanalizace zakončená v nově vybudované ČOV pro 120 EO.

V městské části bude vybudována ČOV.

V současnosti napojené obce (městské části): nejsou

Nově napojené obce (městské části): Kobylí Hlava

Návrhový svoz z obcí (místních částí): není

Pokud nebude zajištěno napojení na čistírnu odpadních vod, budou vzhledem k nízkému počtu obyvatel odpadní vody z jednotlivých domácností zneškodňovány individuálním způsobem (např. domovní čistírny odpadních vod, jímky na vyvážení).

Místní (městská) část Nasavrky

V městské části Nasavrky včetně osady Olšinky se navrhuje tlaková kanalizace s domovními čerpacími stanice. Tlaková kanalizace bude zaústěna do stávající kanalizace městské části Golčův Jeníkov.

Pokud nebude zajištěno napojení na kanalizaci Golčův Jeníkov, budou vzhledem k nízkému počtu obyvatel odpadní vody z jednotlivých domácností zneškodňovány individuálním způsobem (např. domovní čistírny odpadních vod, jímky na vyvážení).

Místní (městská) část Římovice

V městské části Římovice včetně osady Budka se navrhuje gravitační splašková kanalizace zakončená v nově vybudované ČOV pro 180 EO.

V městské části bude vybudována ČOV.

V současnosti napojené obce (městské části): nejsou

Nově napojené obce (městské části): Římovice včetně osady Budka

Návrhový svoz z obcí (místních částí): není

Pokud nebude zajištěno napojení na čistírnu odpadních vod, budou vzhledem k nízkému počtu obyvatel odpadní vody z jednotlivých domácností zneškodňovány individuálním způsobem (např. domovní čistírny odpadních vod, jímky na vyvážení).

Místní (městská) část Sirákovice

V městské části Sirákovice se navrhuje gravitační splašková kanalizace zakončená v nově vybudované ČOV pro 120 EO.

V městské části bude vybudována ČOV.

V současnosti napojené obce (městské části): nejsou

Nově napojené obce (městské části): Sirákovice

Návrhový svoz z obcí (místních částí): není

Pokud nebude zajištěno napojení na čistírnu odpadních vod, budou vzhledem k nízkému počtu obyvatel odpadní vody z jednotlivých domácností zneškodňovány individuálním způsobem (např. domovní čistírny odpadních vod, jímky na vyvážení).

Místní (městská) část Stupárovice

Ve Stupárovicích je uvažováno s výstavbou nové oddílné kanalizace, odvádějící pouze splaškové vody. Splašky budou odváděny na ČOV Golčův Jeníkov.

Pokud nebude zajištěno napojení na čistírnu odpadních vod, budou vzhledem k nízkému počtu obyvatel odpadní vody z jednotlivých domácností zneškodňovány individuálním způsobem (např. domovní čistírny odpadních vod, jímky na vyvážení).

Místní (městská) část Vrtěšice

V městské části Vrtěšice se navrhuje gravitační splašková kanalizace zakončená v nově vybudované ČOV pro 80 EO.

V městské části bude vybudována ČOV.

V současnosti napojené obce (městské části): nejsou

Nově napojené obce (městské části): Vrtěšice

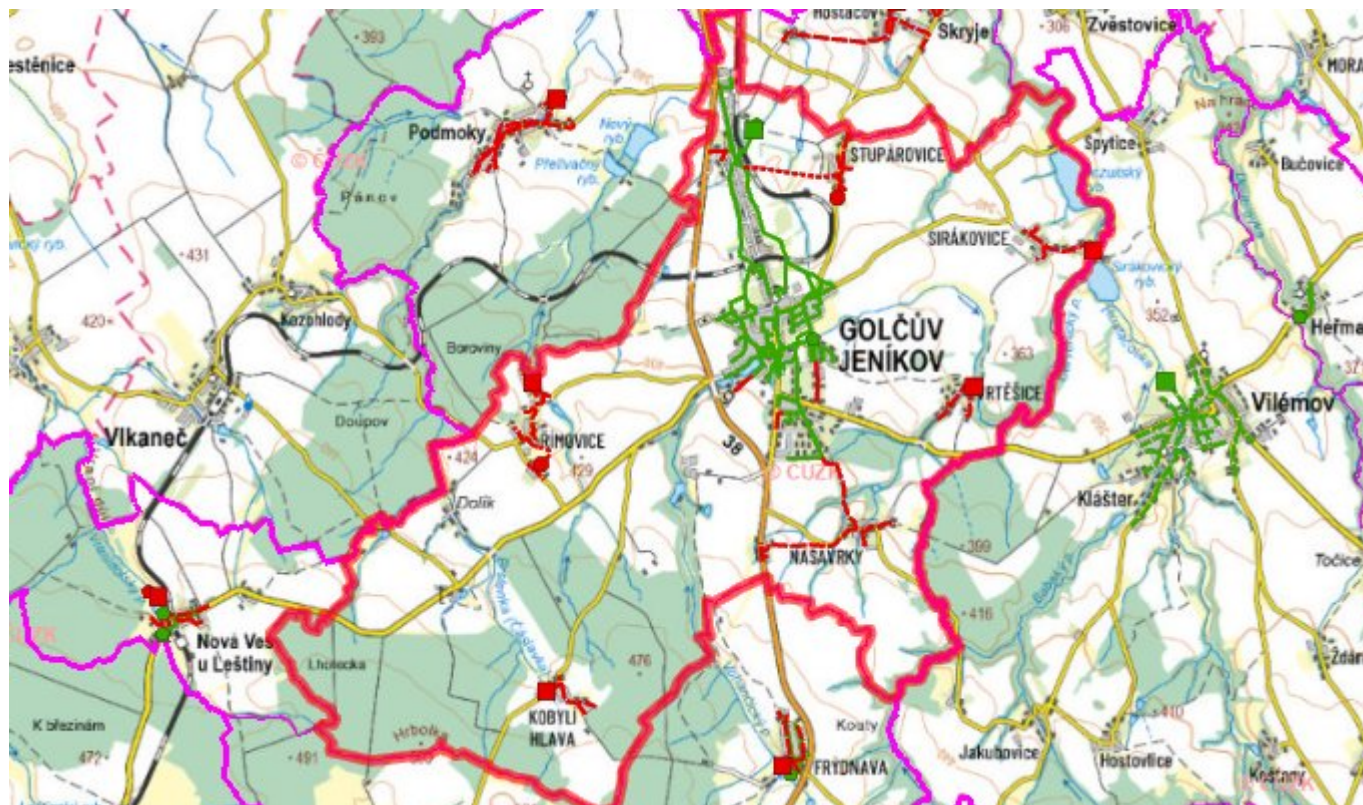
Návrhový svoz z obcí (místních částí): není

Pokud nebude zajištěno napojení na čistírnu odpadních vod, budou vzhledem k nízkému počtu obyvatel odpadní vody z jednotlivých domácností zneškodňovány individuálním způsobem (např. domovní čistírny odpadních vod, jímky na vyvážení).

Časový harmonogram

V oblasti odkanalizování a čištění odpadních vod se pro město Golčův Jeníkov realizace navrhovaných opatření předpokládá do r. 2030.

D.7 Mapa



E. EKONOMICKÁ ČÁST

Součástí PRVKUK není řešení problematiky imisních limitů ukazatelů přípustného znečištění povrchových vod dle přílohy 3 Nařízení vlády 61/2003 Sb. V nákladech na čistírny odpadních vod není počítáno s investicí do technologií, které zabezpečí splnění těchto limitů. Imisními limity se zabývají jednotlivé Plány povodí.

E.1 Předpokládané investiční náklady v letech 2015–2030 [tis. Kč]

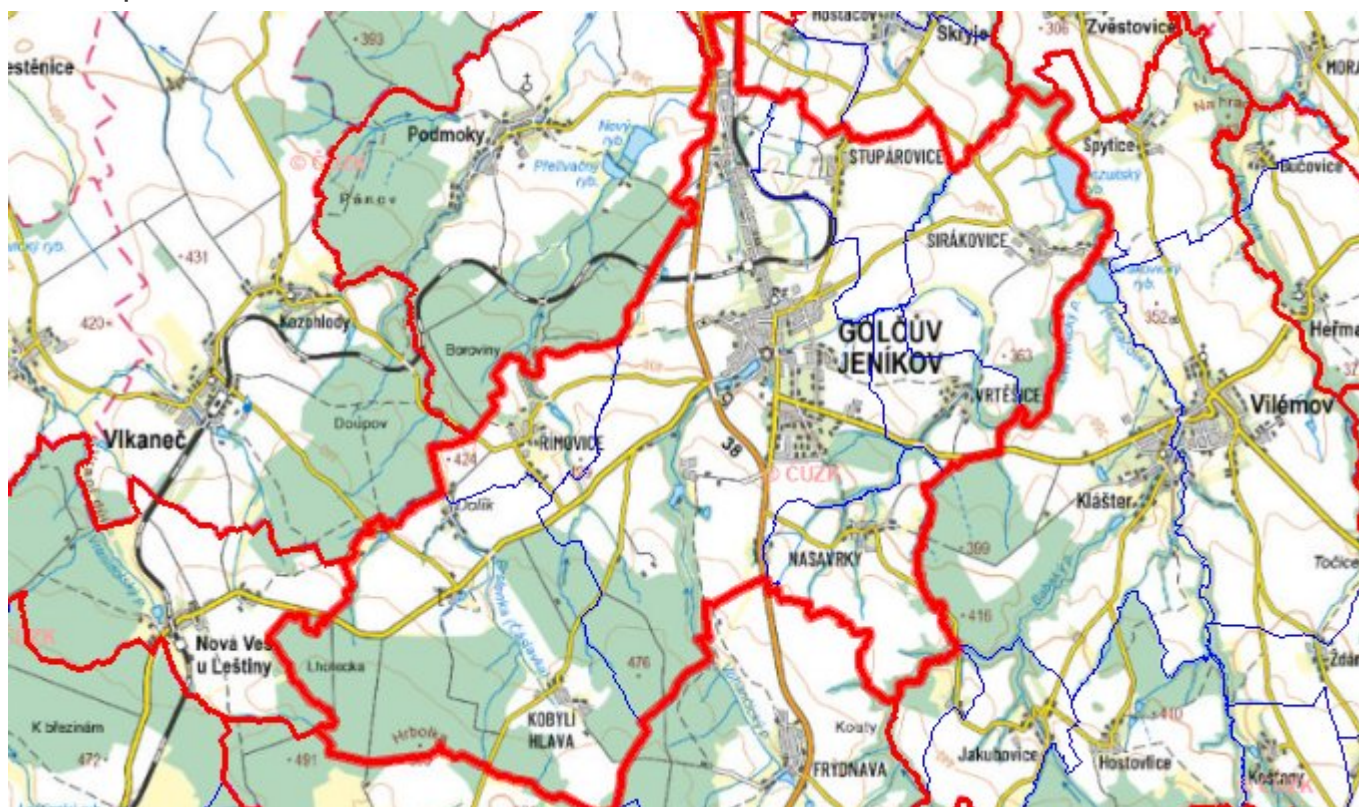
Název části obce	Typ investice		
	Vodovody	Kanalizace	Celkem
Golčův Jeníkov	4 000,0	8 000,0	12 000,0
Kobyly hlava	7 000,0	5 730,0	12 730,0
Nasavrky	-	6 800,0	6 800,0
Římovice	4 500,0	8 760,0	13 260,0
Sirákovice	6 000,0	9 250,0	15 250,0

Stupárovice	6 000,0	8 000,0	14 000,0
Vrtěšice	4 500,0	6 240,0	10 740,0
Obec Golčův Jeníkov celkem	32 000,0	52 780,0	84 780,0

E.2 Investiční náklady v letech 2001–2014 [tis. Kč]

Název části obce	Typ investice		
	Vodovody	Kanalizace	Celkem
Golčův Jeníkov	-	-	-
Kobylí Hlava	-	-	-
Nasavrky	-	-	-
Římovice	-	-	-
Sirákovice	-	-	-
Stupárovice	-	-	-
Vrtěšice	-	-	-
Obec Golčův Jeníkov celkem	-	-	-

E.3 Mapa



F. AKTUALIZACE

Datum projednání	Číslo projednání	Typ projednání	Popis
1. 1. 2021	2021	administrativní opatření	Oprava evidenčních údajů podle skutečnosti.
16. 1. 2018	98/2018	administrativní opatření	Vrtěšice - vodovod Vrtěšice a Sirákovice - délka řadů celkem 4391,2 m
21. 9. 2016	97/2016	administrativní opatření	Kobylí Hlava - vodovod pro obec Kobylí Hlava - délka řadů celkem 2878 m, napojení v obci Frýdnava v lokalitě „U Obce“
15. 12. 2015	0646/07/2015/ZK	usnesení zastupitelstva	Schválení komplexní aktualizace PRVKUK v roce 2015. Došlo ke sjednocení karet na úroveň obce.